

PANEL DE OPINIÓN

SUBIDA DEL IVA

junio 2010

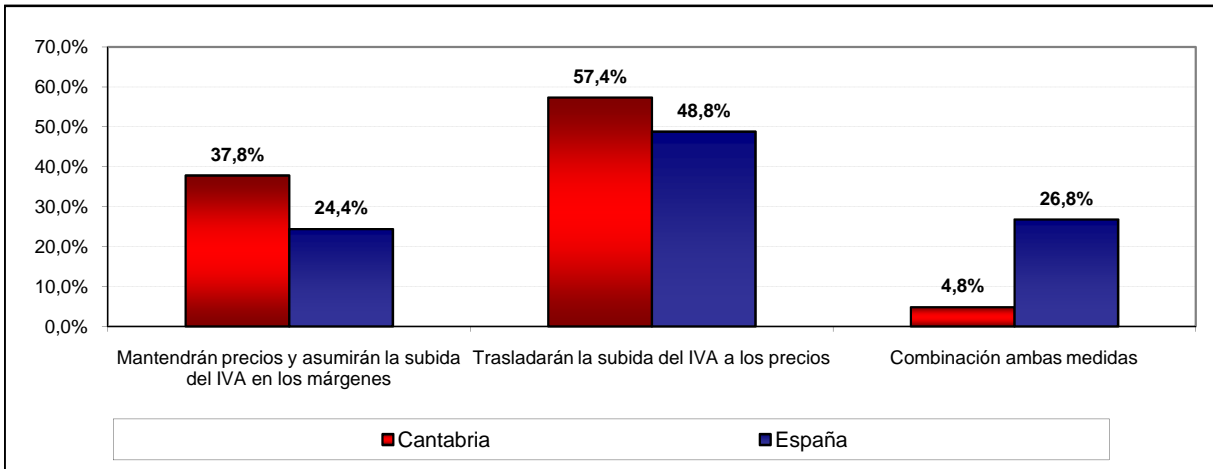
PRINCIPALES RESULTADOS

- Más de la mitad de las empresas trasladará la subida del IVA a los precios y más de un tercio contraerá los márgenes.
- El 50% de las empresas cree que no se adelantarán las decisiones de compra, aunque piensan que el consumo caerá en el conjunto del año como consecuencia de la subida del IVA.
- El 88,3% de las empresas es contraria a la subida del IVA, pero más de la mitad estaría a favor de la medida si se redujesen proporcionalmente las cuotas empresariales a la Seguridad Social.
- El sector que más asumirá en sus márgenes la subida del IVA es el hostelero, donde más del 60% de las empresas mantendrá sus precios finales. En el resto de sectores se trasladará mayoritariamente la subida del IVA a sus precios.

RESULTADOS GENERALES

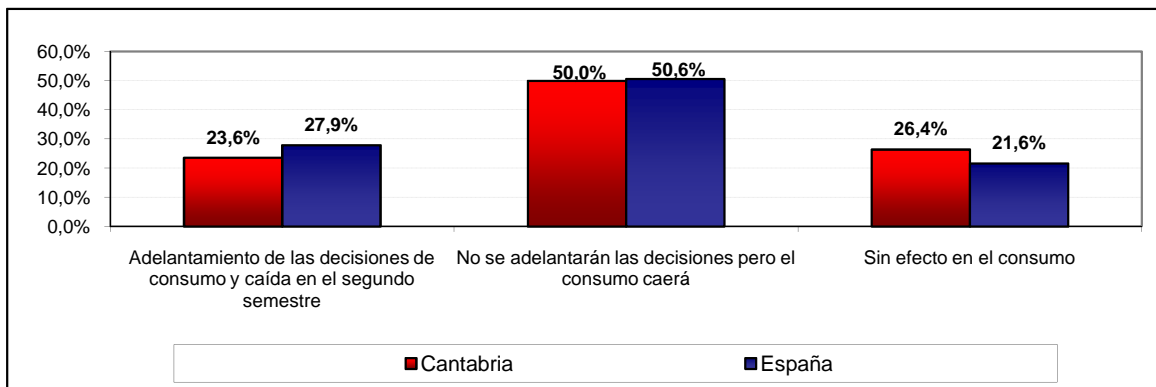
REACCIÓN DE LAS EMPRESAS ANTE LA SUBIDA DEL IVA

El 37,8% de las empresas asumirá la subida del IVA en sus márgenes, más de la mitad, el 57,4% trasladará la subida del IVA a los precios y solamente el 4,8% combinará ambas opciones.



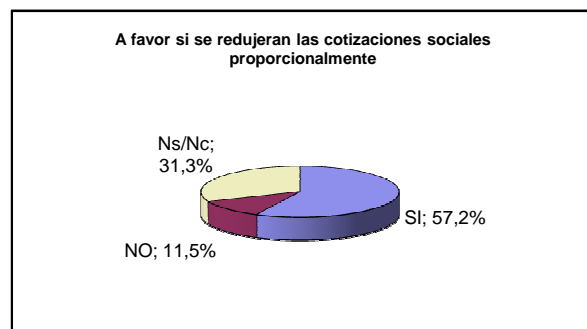
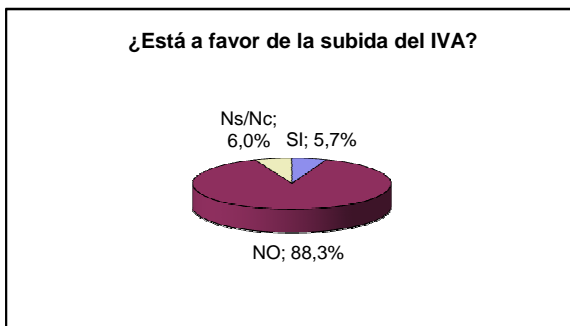
EFFECTOS QUE LAS EMPRESAS CREEN QUE TENDRÁ LA SUBIDA DEL IVA EN EL CONSUMO

La mitad de las empresas no espera que se adelanten las decisiones de compra, aunque opinan que el consumo caerá en el conjunto del año, el 23,6% cree que se producirá un adelantamiento de las decisiones de consumo con la consiguiente caída del consumo durante el segundo semestre, mientras que el 26,4% restante cree que el consumo no se verá afectado.



OPINIÓN SOBRE LA SUBIDA DEL IVA

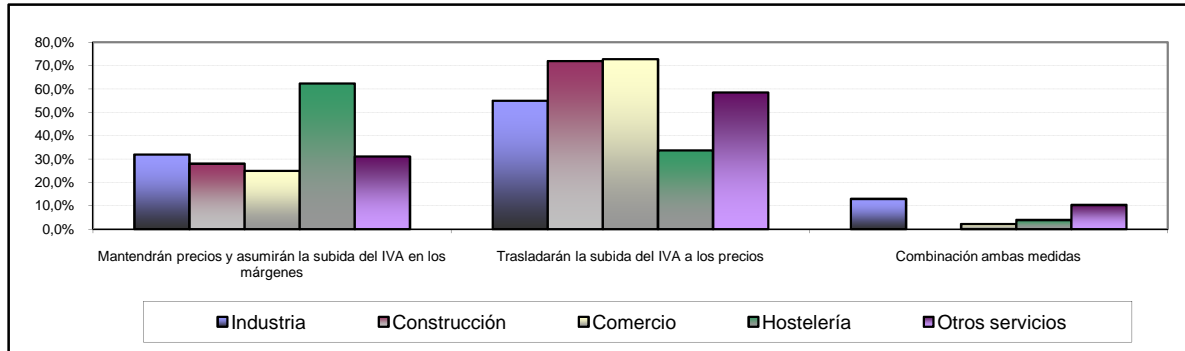
La gran mayoría de los empresarios son contrarios a la subida del IVA aunque de éstos, el 57,2% estaría a favor si se produjera una reducción proporcional en las cotizaciones sociales de las empresas.



RESULTADOS POR SECTORES

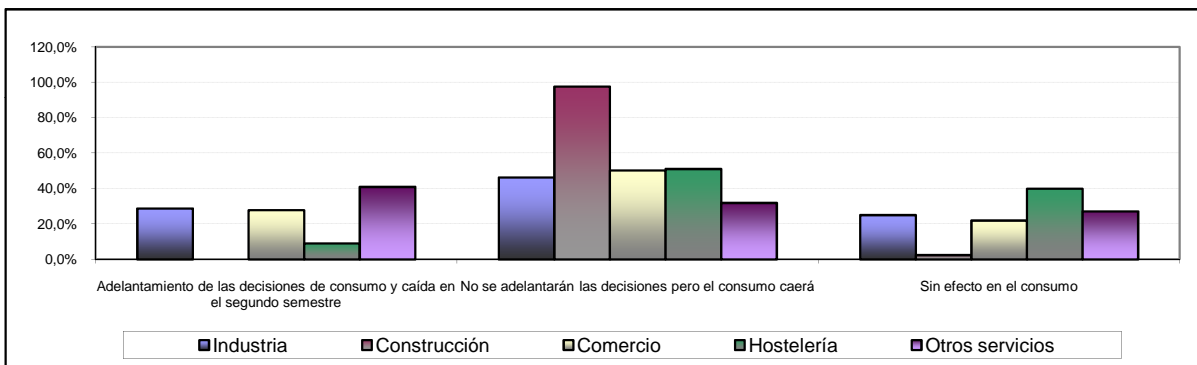
REACCIÓN DE LAS EMPRESAS ANTE LA SUBIDA DEL IVA

En el sector hostelero la mayoría de las empresas absorberán la subida del IVA reduciendo sus márgenes. En el resto de sectores la mayor parte de las empresas consultadas trasladarán esta subida a los precios.



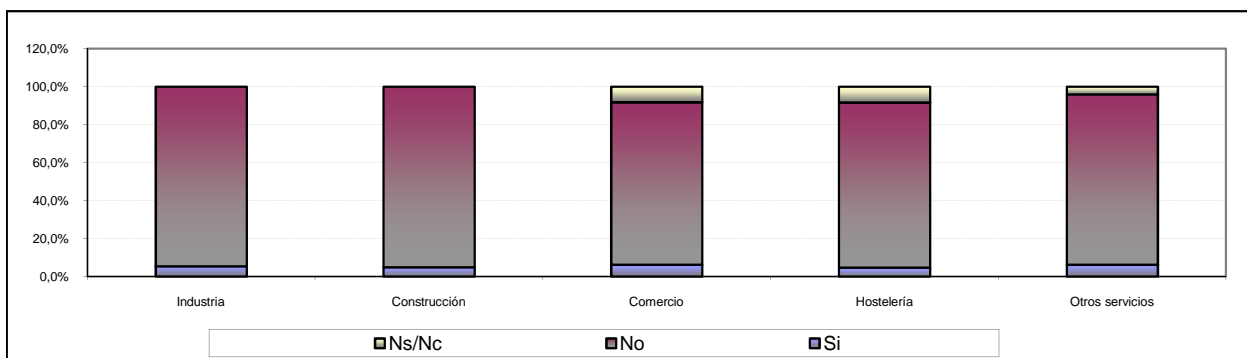
EFFECTOS QUE LAS EMPRESAS CREEN QUE TENDRÁ LA SUBIDA DEL IVA EN EL CONSUMO

En todos los sectores salvo otros servicios son mayoría las empresas que opinan que no se producirá adelantamiento de compras aunque el consumo caerá en el conjunto del año. El 41% de las empresas de otros servicios espera un adelantamiento de las decisiones de consumo en el primer semestre con caída en el segundo.



OPINIÓN SOBRE LA SUBIDA DEL IVA

El 95% de las empresas del sector construcción están en contra de la subida del IVA, aunque el 100% estaría a favor de esta subida si se redujeran las cotizaciones sociales.



ANEXO

Resultados generales

P.1.- Ante la próxima subida del IVA de 2 puntos en el tipo general (del 16% al 18%), y de un punto en el tipo reducido (del 7% al 8%), ¿cuál será su decisión? Elija una opción:

	CANTABRIA	ESPAÑA
Mantener los precios finales asumiendo en sus márgenes la subida del IVA	37,8%	24,4%
Trasladar la subida del IVA a sus precios	57,4%	48,8%
Una combinación de ambas medidas	4,8%	26,8%

P.2.- En su opinión, ¿cuál será el efecto de la subida del IVA sobre el consumo? Elija una opción:

	CANTABRIA	ESPAÑA
Se producirá un adelantamiento de las decisiones de consumo en el primer semestre y una caída en el segundo semestre	23,6%	27,9%
No se adelantarán las decisiones de consumo al primer semestre, aunque el consumo caerá en el conjunto del año	50,0%	50,6%
El consumo no se verá afectado (ni caída ni adelantamiento)	26,4%	21,6%

P.3.a.- ¿Está a favor de la subida del IVA (del 16% al 18% en el tipo general y del 7% al 8% en el reducido)?

	CANTABRIA	ESPAÑA
Si	5,7%	7,6%
No	88,3%	92,4%
Ns/Nc	6,0%	-

P.3.b.- En caso negativo, ¿estaría a favor de la subida del IVA si se redujesen proporcionalmente las cuotas empresariales a la Seguridad Social?

	CANTABRIA	ESPAÑA
Si	57,2%	61,7%
No	11,5%	38,3%
Ns/Nc	31,3%	-

FICHA TÉCNICA: Encuesta realizada en abril de 2010. Analizadas 1.242 empresas con al menos un trabajador, distribuidas por Cantabria. El margen de error máximo para un nivel de confianza del 95% es de +/- 2,7%.