

Cámara Informe de Coyuntura de Cantabria **Transporte de Cantabria** (Informe nº 8 - Cuarto Trimestre 2009)

Los datos que a continuación se exponen, corresponden a la encuesta de coyuntura de transporte y reflejan las respuestas obtenidas entre 338 empresarios cuya actividad es Transporte terrestre, transporte por tuberías (CNAE 60), Transporte marítimo, de cabotaje y otras vías de navegación interiores (CNAE 61) y Actividades anexas a los transportes, actividades de agencias de viaje (CNAE 63). La obtención de la muestra representativa se ha realizado por muestreo estratificado según número de asalariados de 1 a 9 empleados; de 10 a 49 empleados; de 50 a 249 empleados y 250 ó más empleados.

OBJETO DE LA ENCUESTA

La información que se obtiene en la encuesta se refiere a los aspectos más significativos de la marcha del sector transporte de Cantabria: cifra de negocio, empleo, precios e inversión, tanto en el trimestre concluido, como en relación a las previsiones para el inmediato siguiente.

CONTENIDO

1. EVOLUCIÓN GENERAL DE LA EMPRESA

1.1 Evolución global durante el último trimestre

1.2 Evolución global prevista para el próximo trimestre

2. RESULTADOS Y PREVISIONES POR TAMAÑO DE LA EMPRESA

2.1 Cifra de negocio

2.2 Empleo

2.3 Precios

2.4 Inversión

3. FACTORES QUE LIMITAN EL NIVEL DE ACTIVIDAD DE LA EMPRESA

1. EVOLUCIÓN GENERAL DE LA EMPRESA

1.1. Evolución global durante el último trimestre

En el trimestre final del año se repite nuevamente el comportamiento observado en la variable cifra de negocio el trimestre anterior. Éste ha resultado mejor en comparación con el año anterior ya que, los porcentajes son superiores a los manifestados hace un año en las opciones superior e igual.

Esta mejora en la facturación tiene su reflejo en el empleo ya que dentro del marco de estabilidad aumenta el porcentaje de empresarios que han afirmado haber aumentado su plantilla, un 6,0% cuando hace un año este porcentaje fue el 2,7%.

Los precios de venta, entendido como el precio de los servicios que prestan, siguen a la baja. El 28,6% de los encuestados han reducido sus precios, un 0,6% los han aumentado y el restante 70,8% los han mantenido iguales.

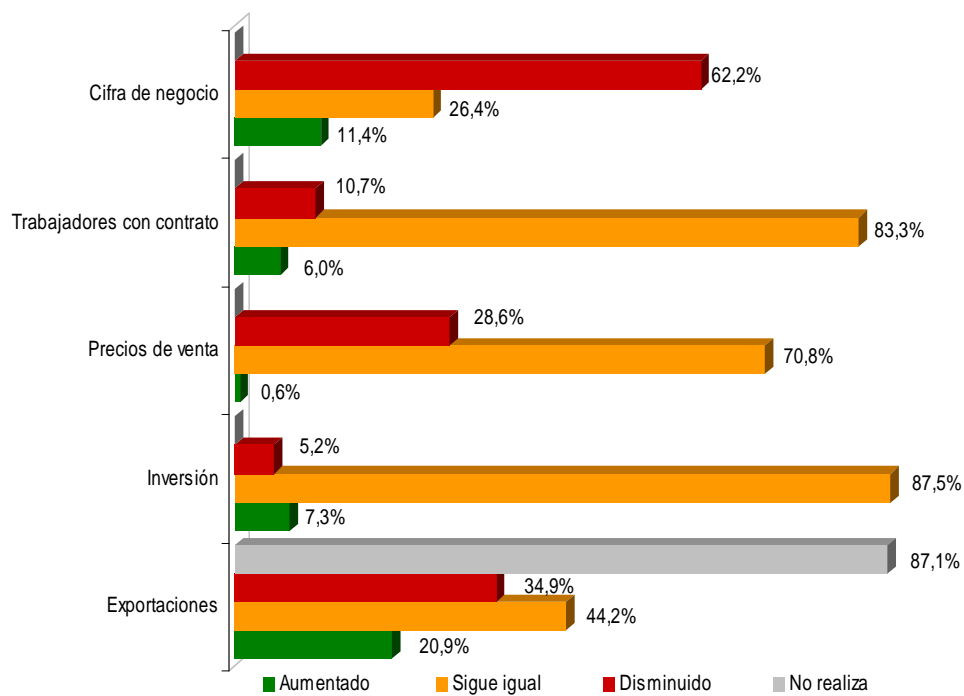
La inversión se mantiene estable. El 7,3% de los encuestados afirmó haber aumentado la inversión, el 87,5% la mantuvo igual y el 5,2% restante afirmó haberla reducido.

En cuanto al comportamiento de las exportaciones, de los empresarios encuestados que realizan exportaciones los porcentajes son mejores que los observados hace un año al aumentar el porcentaje superior al 20,9% cuando hace un año era el 6,6% y reducirse el porcentaje asociado a inferior de 66,6% al 34,9% actual.

Tabla 1. Evolución global respecto al trimestre anterior

	Cifra de negocio		Trabajadores con contrato		Precios de Venta		Inversión		Exportaciones	
	4T 09	4T 08	4T 09	4T 08	4T 09	4T 08	4T 09	4T 08	4T 09	4T 08
Superior	11,4%	3,9%	6,0%	2,7%	0,6%	6,3%	7,3%	11,5%	20,9%	6,6%
Igual	26,4%	16,0%	83,3%	80,4%	70,8%	65,6%	87,5%	77,6%	44,2%	26,6%
Inferior	62,2%	80,1%	10,7%	16,9%	28,6%	28,1%	5,2%	10,9%	34,9%	66,6%
No realiza									87,1%	86,5%

Gráfico 1. Evolución global respecto al trimestre anterior



1.2. Evolución global prevista para el próximo trimestre

En cuanto a las expectativas para el primer trimestre de 2010, los empresarios del sector esperan unos resultados mejores que los que esperaban hace un año. Así, el 10,4% de los empresarios encuestados esperan aumentar la cifra de negocio y el 44,8% que se reduzca, el mismo porcentaje de empresarios del sector que espera que se mantenga.

En cuanto al empleo destaca nuevamente la estabilidad de plantillas con un porcentaje de respuesta superior al observado hace un año, el 89,2%. Las perspectivas son de reducción de plantilla para un 8,4% de los empresarios encuestados porcentaje inferior al observado hace un año y el restante 2,4% prevé aumentar las plantillas.

En el apartado de precios de venta se observa que el 14,7% de los encuestados reducirá los precios de sus servicios durante el primer trimestre de 2010, el mismo porcentaje de empresarios que los aumentará. El mayoritario 70,6% los mantendrá igual.

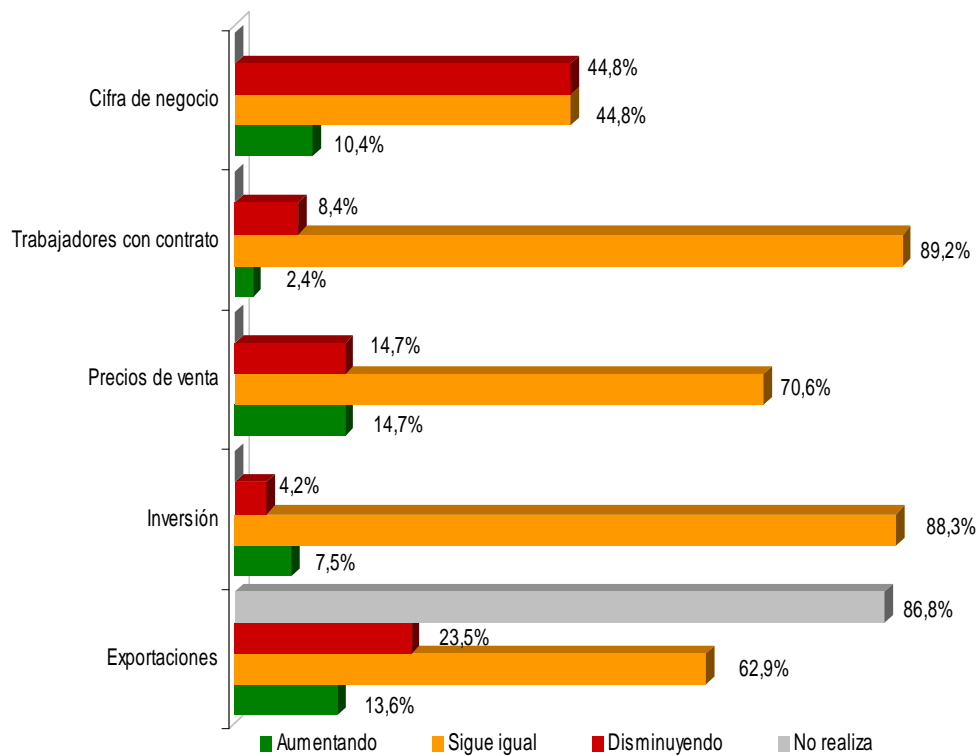
La inversión se mantendrá de nuevo estable a lo largo del próximo trimestre. El 7,5% de los encuestados aumentará la inversión, el 4,2% la reducirá y el 88,3% restante la mantendrá igual.

En cuanto a las exportaciones los empresarios encuestados se muestran más optimistas que hace un año. Del total de empresas que realizan exportaciones, el 13,6% espera aumentarlas durante el primer trimestre del año, el 62,9% mantenerlas y el restante 23,5% reducir el volumen de exportación.

Tabla 2. Evolución global prevista para el próximo trimestre

	Cifra de negocio		Trabajadores con contrato		Precios de Venta		Inversión		Exportaciones	
	1T 10	1T 09	1T 10	1T 09	1T 10	1T 09	1T 10	1T 09	1T 10	1T 09
Superior	10,4%	3,4%	2,4%	1,9%	14,7%	22,2%	7,5%	6,4%	13,6%	3,7%
Igual	44,8%	26,9%	89,2%	81,7%	70,6%	53,6%	88,3%	76,7%	62,9%	40,7%
Inferior	44,8%	69,7%	8,4%	16,4%	14,7%	24,2%	4,2%	16,9%	23,5%	55,6%
No realiza									86,8%	86,5%

Gráfico 2. Evolución global prevista para el próximo trimestre



2. RESULTADOS POR TAMAÑO DE LA EMPRESA

2.1. CIFRA DE NEGOCIO

2.1.1. TRIMESTRE ACTUAL

En el desglose por tamaño de la empresa, se observan unos resultados mejores que los manifestados hace un año. La totalidad de empresas encuestadas con plantilla superior a 250 empleados ha visto mantener su cifra de negocio. En las empresas de tamaño inferior a 249, en los tres estratos considerados, el mayor porcentaje de respuesta está asociado a la opción cifra de negocio inferior, aunque hay que decir que estos porcentajes son inferiores a los manifestados en el mismo periodo del año anterior. El cambio observado en la opinión de las empresas durante el tercer trimestre no se mantiene al ser la opción inferior la de mayor porcentaje de respuesta.

Tabla 3. Evolución respecto al trimestre anterior – Cifras por nº de trabajadores

	Hasta 9 empleados		De 10 a 49		De 50 a 249		Más de 250 empleados		Total	
	4T 09	4T 08	4T 09	4T 08	4T 09	4T 08	4T 09	4T 08	4T 09	4T 08
Superior	10,8%	3,4%	16,2%	8,7%	12,5%	-	-	33,3%	11,4%	3,9%
Igual	26,5%	15,8%	24,3%	21,7%	25,0%	-	100%	33,3%	26,4%	16,0%
Inferior	62,7%	80,8%	59,5%	69,6%	62,5%	100%	-	33,3%	62,2%	80,1%
Total	100%	100%	100%	100%	100%	100%	100%	100%	100%	100%

2.1.2. PERSPECTIVAS PRÓXIMO TRIMESTRE

En cuanto a las perspectivas de evolución para el primer trimestre del año, las previsiones apuntan a una reducción de la cifra de negocio en las empresas de menor tamaño con un porcentaje de respuesta asociado del 47,3%, porcentaje inferior al manifestado hace un año. En el resto de estratos el mayor porcentaje de respuesta está asociado a la opción cifra de negocio igual, llamando la atención que la totalidad de empresas de más de 250 empleados encuestadas consideran que su cifra de negocio se mantendrá igual durante el primer trimestre de 2010.

Tabla 4. Evolución prevista para el próximo trimestre – Cifras por nº de trabajadores

	Hasta 9 empleados		De 10 a 49		De 50 a 249		Más de 250 empleados		Total	
	1T 10	1T 09	1T 10	1T 09	1T 10	1T 09	1T 10	1T 09	1T 10	1T 09
Superior	9,3%	2,7%	16,2%	9,5%	28,6%	-	-	33,3%	10,4%	3,4%
Igual	43,4%	26,5%	54,1%	33,3%	42,8%	22,2%	100%	33,3%	44,8%	26,9%
Inferior	47,3%	70,8%	29,7%	57,2%	28,6%	77,8%	-	33,3%	44,8%	69,7%
Total	100%	100%	100%	100%	100%	100%	100%	100%	100%	100%

2.2. EMPLEO

2.2.1. TRIMESTRE ACTUAL

Estabilidad en el empleo en todos los estratos. La siguiente opción con mayor porcentaje es empleo inferior salvo en las empresas de más de 250 empleados.

Tabla 5. Evolución respecto al trimestre anterior – Cifras por nº de trabajadores

	Hasta 9 empleados		De 10 a 49		De 50 a 249		Más de 250 empleados		Total	
	4T 09	4T 08	4T 09	4T 08	4T 09	4T 08	4T 09	4T 08	4T 09	4T 08
Superior	4,2%	1,7%	18,9%	13,0%	10,0%	-	-	33,3%	6,0%	2,7%
Igual	86,8%	83,1%	62,2%	56,5%	60,0%	50,0%	100%	66,7%	83,3%	80,4%
Inferior	9,0%	15,2%	18,9%	30,5%	30,0%	50,0%	-	-	10,7%	16,9%
Total	100%	100%	100%	100%	100%	100%	100%	100%	100%	100%

2.2.2. PERSPECTIVAS PRÓXIMO TRIMESTRE

En cuanto a las previsiones para el primer trimestre de 2010 todos los estratos prevén mantener su plantilla. La segunda opción es reducción de plantilla salvo en las de más de 50 trabajadores que la mantendrán igual en su totalidad.

Tabla 6. Evolución prevista para el próximo trimestre – Cifras por nº de trabajadores

	Hasta 9 empleados		De 10 a 49		De 50 a 249		Más de 250 empleados		Total	
	1T 10	1T 09	1T 10	1T 09	1T 10	1T 09	1T 10	1T 09	1T 10	1T 09
Superior	1,8%	1,7%	8,3%	-	-	-	-	33,3%	2,4%	1,9%
Igual	90,5%	83,4%	75,0%	77,3%	100%	50,0%	100%	33,3%	89,2%	81,7%
Inferior	7,7%	14,9%	16,7%	22,7%	-	50,0%	-	33,3%	8,4%	16,4%
Total	100%	100%	100%	100%	100%	100%	100%	100%	100%	100%

2.3. PRECIOS

2.3.1. TRIMESTRE ACTUAL

La opción precios iguales sigue teniendo el mayor porcentaje de respuesta seguida de la opción precios inferiores, salvo en las empresas de más de 250 empleados.

Tabla 7. Evolución respecto al trimestre anterior – Cifras por nº de trabajadores

	Hasta 9 empleados		De 10 a 49		De 50 a 249		Más de 250 empleados		Total	
	4T 09	4T 08	4T 09	4T 08	4T 09	4T 08	4T 09	4T 08	4T 09	4T 08
Superior	0,7%	6,1%	-	8,7%	-	11,1%	-	-	0,6%	6,3%
Igual	70,3%	65,2%	71,4%	65,2%	80,0%	77,8%	100%	66,7%	70,8%	65,6%
Inferior	29,0%	28,7%	28,6%	26,1%	20,0%	11,1%	-	33,3%	28,6%	28,1%
Total	100%	100%	100%	100%	100%	100%	100%	100%	100%	100%

2.3.2. PERSPECTIVAS PRÓXIMO TRIMESTRE

En cuanto a las perspectivas de precios para el próximo trimestre se mantiene la tendencia observada en el trimestre actual de estabilidad seguida de la opción inferior salvo en los dos estratos de empresas con plantillas de mayor tamaño.

Tabla 8. Evolución prevista para el próximo trimestre – Cifras por nº de trabajadores

	Hasta 9 empleados		De 10 a 49		De 50 a 249		Más de 250 empleados		Total	
	1T 10	1T 09	1T 10	1T 09	1T 10	1T 09	1T 10	1T 09	1T 10	1T 09
Superior	14,8%	22,3%	11,8%	9,5%	25,0%	44,4%	-	33,3%	14,7%	22,2%
Igual	69,9%	53,5%	73,5%	66,7%	75,0%	33,3%	100%	33,3%	70,6%	53,6%
Inferior	15,3%	24,2%	14,7%	23,8%	-	22,3%	-	33,3%	14,7%	24,2%
Total	100%	100%	100%	100%	100%	100%	100%	100%	100%	100%

2.4. INVERSIÓN

2.4.1. TRIMESTRE ACTUAL

La inversión se mantiene estable en todos los estratos considerados. En las empresas de menor tamaño, hasta 49 empleados la siguiente opción con mayor porcentaje de respuesta es inversión superior.

Tabla 9. Evolución respecto al trimestre anterior – Cifras por nº de trabajadores

	Hasta 9 empleados		De 10 a 49		De 50 a 249		Más de 250 empleados		Total	
	4T 09	4T 08	4T 09	4T 08	4T 09	4T 08	4T 09	4T 08	4T 09	4T 08
Superior	5,9%	10,4%	19,4%	18,2%	-	22,2%	-	33,3%	7,3%	11,5%
Igual	89,5%	78,1%	69,4%	77,3%	100%	66,7%	100%	66,7%	87,5%	77,6%
Inferior	4,6%	11,5%	11,1%	4,5%	-	11,1%	-	-	5,2%	10,9%
Total	100%	100%	100%	100%	100%	100%	100%	100%	100%	100%

2.4.2. PERSPECTIVAS PRÓXIMO TRIMESTRE

Las expectativas de inversión son de mantenimiento en todos los estratos. En las empresas con plantillas hasta 249 empleados aumentarán la inversión más que reducirla.

Tabla 10. Evolución prevista para el próximo trimestre – Cifras por nº de trabajadores

	Hasta 9 empleados		De 10 a 49		De 50 a 249		Más de 250 empleados		Total	
	1T 10	1T 09	1T 10	1T 09	1T 10	1T 09	1T 10	1T 09	1T 10	1T 09
Superior	5,4%	6,1%	20,0%	5,0%	12,5%	11,1%	-	33,3%	7,5%	6,4%
Igual	91,4%	77,7%	68,6%	75,0%	87,5%	55,6%	100%	66,7%	88,3%	76,7%
Inferior	3,2%	16,2%	11,4%	20,0%	-	33,3%	-	-	4,2%	16,9%
Total	100%	100%	100%	100%	100%	100%	100%	100%	100%	100%

3. FACTORES QUE LIMITAN EL NIVEL DE ACTIVIDAD DE LA EMPRESA

La debilidad de la demanda es por octavo trimestre consecutivo el factor que lidera el ranking de causas que limitan la actividad de las empresas del sector transporte, un 75,4% de los encuestados así lo han afirmado, porcentaje superior en casi dos puntos al manifestado en la oleada anterior. El segundo factor en importancia es otras causas (36,8%) seguido de aumento de la competencia (30,3%). Las dificultades de financiación o tesorería ocupan la cuarta posición con un porcentaje de respuesta del 14,5% (tabla 11). Entre las otras causas que limitan el desarrollo de la actividad empresarial en el sector destaca la crisis actual con un porcentaje de respuesta del 73,1%, le sigue el aumento de los precios de los carburantes (8,4%) y el aumento de la morosidad con un 6,7% de respuesta (tabla 12).

Tabla 11. Factores que limitan el nivel de actividad de la empresa

	Porcentaje
Debilidad de la demanda	75,4%
Escasez de mano de obra especializada	0,6%
Insuficiencia de capacidad instalada	0,3%
Dificultades de financiación o tesorería	14,5%
Aumento de la competencia	30,3%
Otros	36,8%

Tabla 12. Otros factores que limitan el nivel de actividad de la empresa

	Porcentaje
Crisis actual	73,1%
Aumento de los precios de los carburantes	8,4%
Aumento de la morosidad	6,7%
Factores climatológicos	3,4%
Demanda estacional	2,5%
Depreciación de la mano de obra	1,7%
Ninguno	4,2%

4. RESUMEN Y CONCLUSIONES

Ligera mejora de la cifra de negocio por los menores precios de los servicios

Los empresarios del sector transporte que afirman haber reducido su cifra de negocio sigue siendo superior a los que afirman haberla aumentado aunque la distancia respecto a la opinión manifestada hace un año es menor. Esta mejora tuvo un efecto positivo en el empleo dentro de la estabilidad que se ha observado en las plantillas al aumentar el porcentaje de empresarios que han aumentado la plantilla en el cuarto trimestre.

Los precios de los servicios prestados se han reducido de nuevo. Pese a que en el último trimestre el precio del petróleo ha aumentado, este incremento no se ha repercutido en el precio de los servicios prestados por los empresarios transportistas.

Entre los factores que limitan el desarrollo de la actividad en el sector, por octavo trimestre consecutivo, sigue liderando el ranking la debilidad de la demanda en el entorno de incertidumbre sobre la evolución de la economía, con un porcentaje de respuesta del 75,4%. La segunda posición es ocupada por otras causas, 36,8% seguido del aumento de la competencia con una tasa de respuesta del 30,3%, porcentaje superior en seis puntos al resultado del trimestre anterior.

En cuanto a las previsiones para el primer trimestre del año se esperan de nuevo mejoras con respecto a lo manifestado hace un año. Siguen siendo más los que creen que su cifra de negocio será inferior en el periodo enero-marzo de 2010 que los que opinan que será mayor, aunque la distancia se reduce. En el resto de variables analizadas destaca la estabilidad de las mismas.

Ficha técnica:

Analizados 338 establecimientos del sector transporte con un trabajador o más ubicados en Cantabria que cumplen criterios de estratificación por número de empleados. El error muestral es de +/-5% para un nivel de confianza del 95% y máxima indeterminación (p=q=50%)