

Los datos que a continuación se exponen, corresponden a la encuesta de coyuntura de transporte y reflejan las respuestas obtenidas entre 338 empresarios cuya actividad es Transporte terrestre, transporte por tuberías (CNAE 60), Transporte marítimo, de cabotaje y otras vías de navegación interiores (CNAE 61) y Actividades anexas a los transportes, actividades de agencias de viaje (CNAE 63). La obtención de la muestra representativa se ha realizado por muestreo estratificado según número de asalariados de 1 a 9 empleados; de 10 a 49 empleados; de 50 a 249 empleados y 250 ó más empleados.

OBJETO DE LA ENCUESTA

La información que se obtiene en la encuesta se refiere a los aspectos más significativos de la marcha del sector transporte de Cantabria: cifra de negocio, empleo, precios e inversión, tanto en el trimestre concluido, como en relación a las previsiones para el inmediato siguiente.

CONTENIDO

1. EVOLUCIÓN GENERAL DE LA EMPRESA

1.1 Evolución global durante el último trimestre

1.2 Evolución global prevista para el próximo trimestre

2. RESULTADOS Y PREVISIONES POR TAMAÑO DE LA EMPRESA

2.1 Cifra de negocio

2.2 Empleo

2.3 Precios

2.4 Inversión

3. FACTORES QUE LIMITAN EL NIVEL DE ACTIVIDAD DE LA EMPRESA

1. EVOLUCIÓN GENERAL DE LA EMPRESA

1.1. Evolución global durante el último trimestre

Sin cambios en el comportamiento de la variable cifra de negocio en el tercer trimestre ya que siguen siendo mayoría los que han visto reducirla en comparación con el trimestre anterior, un 42,4% frente al 40,6% que afirmó mantenerla igual. Este resultado es mejor que el observado hace un año ya que el porcentaje asociado a la opción inferior se ha reducido en cinco puntos porcentuales.

Esta comportamiento en la facturación tiene su reflejo en el empleo ya que dentro del marco de estabilidad es mayor el porcentaje de empresarios que han reducido la plantilla, un 10,9% frente al 2,7% que indican haberla aumentado.

Los precios de venta reflejan el aumento en el precio de los carburantes del último año. Así el 22,0% de los encuestados han aumentado sus precios, un 16,3% los han reducido y el restante 61,7% los han mantenido iguales.

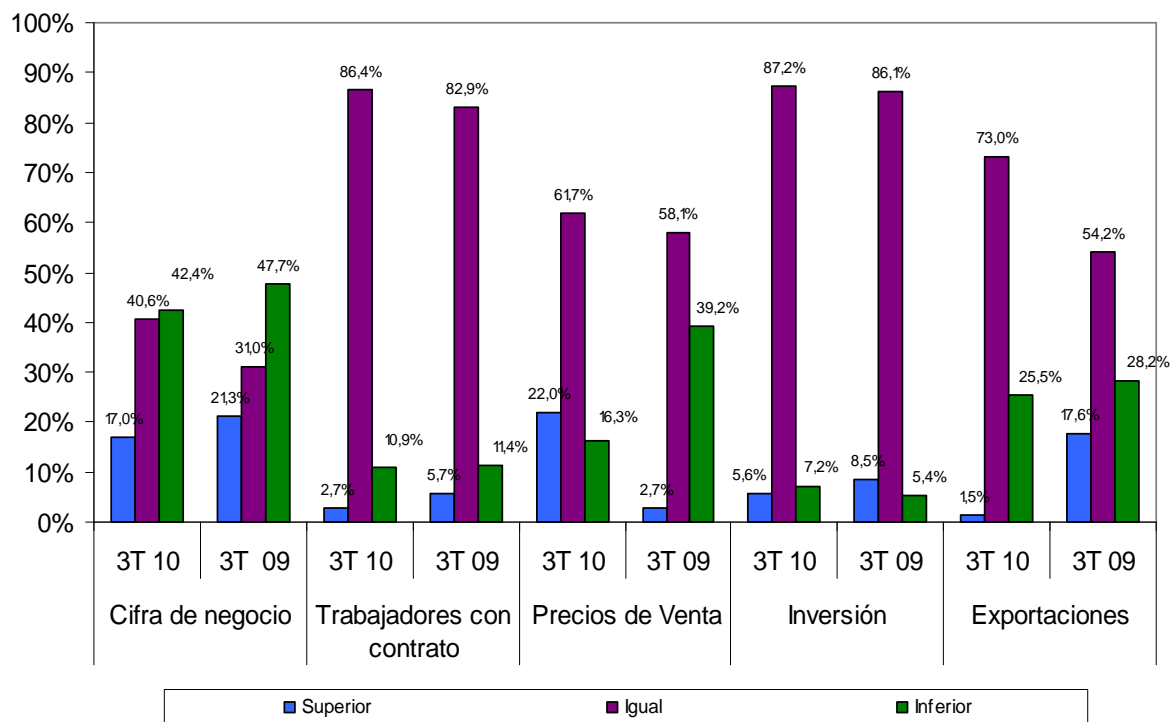
La inversión sigue estable. El 7,2% de los encuestados afirmó haber reducido la inversión mientras que el 5,6% la aumentó.

En cuanto al comportamiento de las exportaciones, los empresarios encuestados que realizan exportaciones, la quinta parte de los encuestados, manifiestan unos resultados peores que hace un año al reducir el porcentaje superior al 1,5% cuando hace un año era el 17,6%.

Tabla 1. Evolución global respecto al trimestre anterior

	Cifra de negocio		Trabajadores con contrato		Precios de Venta		Inversión		Exportaciones	
	3T 10	3T 09	3T 10	3T 09	3T 10	3T 09	3T 10	3T 09	3T 10	3T 09
Superior	17,0%	21,3%	2,7%	5,7%	22,0%	2,7%	5,6%	8,5%	1,5%	17,6%
Igual	40,6%	31,0%	86,4%	82,9%	61,7%	58,1%	87,2%	86,1%	73,0%	54,2%
Inferior	42,4%	47,7%	10,9%	11,4%	16,3%	39,2%	7,2%	5,4%	25,5%	28,2%
No realiza									79,6%	85,8%

Gráfico 1: Evolución global en el trimestre actual



1.2. Evolución global prevista para el próximo trimestre

En cuanto a las expectativas para el cuarto trimestre de 2010, los empresarios del sector esperan unos resultados ligeramente mejores que los que esperaban hace un año. Así, el 19,5% de los empresarios encuestados esperan aumentar la cifra de negocio, el 43,5% que se reduzca, el porcentaje de empresarios del sector que espera que se mantenga es 37,0%.

En cuanto al empleo destaca nuevamente la estabilidad de plantillas con un porcentaje de respuesta del 89,5%. Las perspectivas son de reducción de plantilla para un 8,0% de los empresarios encuestados porcentaje dos puntos inferior al observado hace un año y el restante 2,5% prevé aumentar las plantillas porcentaje superior al manifestado hace un año.

En el apartado de precios de venta se observa que el 3,5% de los encuestados aumentará los precios de sus servicios durante el cuarto trimestre de 2010, el porcentaje de empresarios que los reducirá es 14,7%. El mayoritario 81,8% los mantendrá igual.

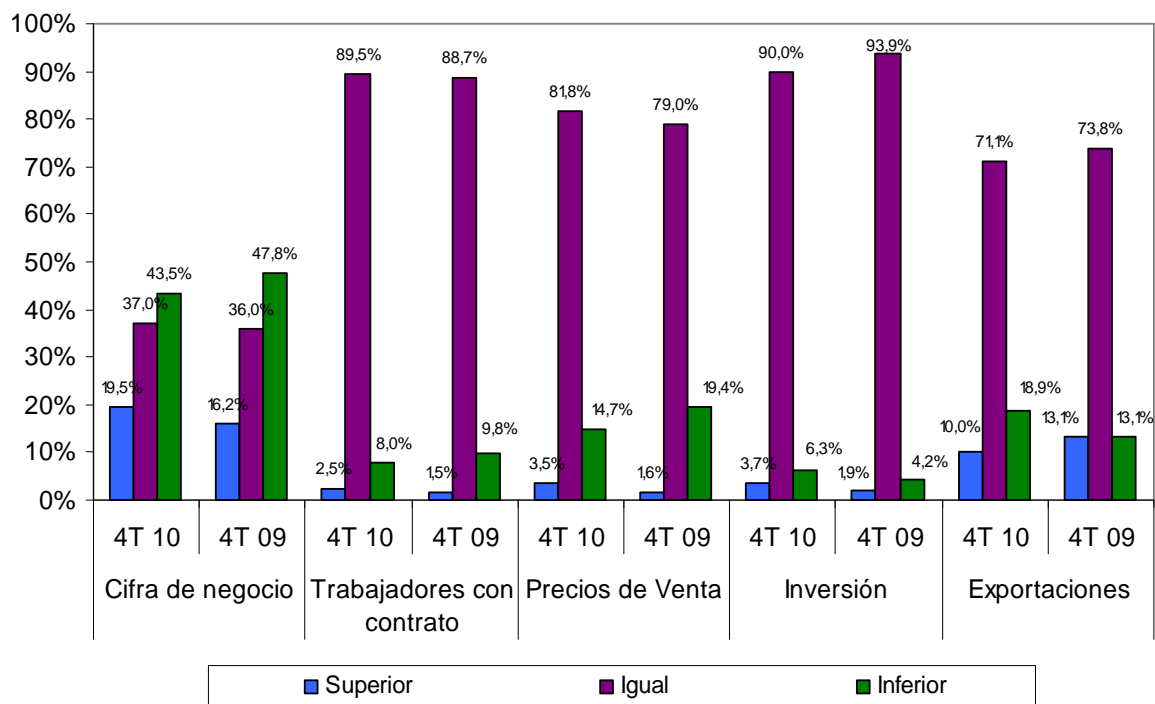
La inversión se mantendrá de nuevo estable a lo largo del próximo trimestre. El 3,7% de los encuestados aumentará la inversión, el 6,3% la reducirá y el 90,0% restante la mantendrá igual.

En cuanto a las exportaciones los empresarios encuestados que las realizan, el 20%, se muestran más pesimistas que hace un año. El 10,0% espera aumentarlas durante el cuarto trimestre del año, el 71,1% mantenerlas y el restante 18,9% reducir el volumen de exportación.

Tabla 2. Evolución global prevista para el próximo trimestre

	Cifra de negocio		Trabajadores con contrato		Precios de Venta		Inversión		Exportaciones	
	4T 10	4T 09	4T 10	4T 09	4T 10	4T 09	4T 10	4T 09	4T 10	4T 09
Superior	19,5%	16,2%	2,5%	1,5%	3,5%	1,6%	3,7%	1,9%	10,0%	13,1%
Igual	37,0%	36,0%	89,5%	88,7%	81,8%	79,0%	90,0%	93,9%	71,1%	73,8%
Inferior	43,5%	47,8%	8,0%	9,8%	14,7%	19,4%	6,3%	4,2%	18,9%	13,1%
No realiza									78,9%	85,5%

Gráfico 2: Evolución global prevista para el próximo trimestre



2. RESULTADOS POR TAMAÑO DE LA EMPRESA

2.1. CIFRA DE NEGOCIO

2.1.1. TRIMESTRE ACTUAL

En el desglose por tamaño de la empresa, se observan nuevamente unos resultados un poco mejores que los manifestados hace un año. La totalidad de empresas encuestadas con plantilla superior a 250 empleados ha visto aumentar su cifra de negocio. En el otro extremo, en las empresas de menor tamaño, hasta 9 empleados, son mayoría las que han visto reducir su cifra de negocio, pese a que el porcentaje es inferior al observado hace un año. Las empresas con plantilla entre 10 y 249 empleados han visto mantener mayoritariamente la cifra de negocio durante el tercer trimestre del año.

Tabla 3. Evolución respecto al trimestre anterior – Cifras por nº de trabajadores

	Hasta 9 empleados		De 10 a 49		De 50 a 249		Más de 250 empleados		Total	
	3T 10	3T 09	3T 10	3T 09	3T 10	3T 09	3T 10	3T 09	3T 10	3T 09
Superior	16,5%	21,4%	19,4%	22,6%	12,5%	8,3%	100%	100%	17,0%	21,3%
Igual	38,3%	28,8%	55,6%	45,2%	62,5%	50,0%	-	-	40,6%	31,0%
Inferior	45,2%	49,8%	25,0%	32,2%	25,0%	41,7%	-	-	42,4%	47,7%
Total	100%	100%	100%	100%	100%	100%	100%	100%	100%	100%

2.1.2. PERSPECTIVAS PRÓXIMO TRIMESTRE

En cuanto a las perspectivas de evolución para el cuarto trimestre del año, las previsiones apuntan a un mantenimiento de la cifra de negocio en las empresas con plantilla entre 10 y 249 con un porcentaje de respuesta asociado del 50,0%. Las empresas de mayor tamaño son las que presentan peores perspectivas, ya que la totalidad de los encuestados prevén reducir la cifra de negocio. En el estrato restante, hasta 9 empleados el mayor porcentaje de respuesta también está asociado a la opción cifra de negocio inferior, 45,1%.

Tabla 4. Evolución prevista para el próximo trimestre – Cifras por nº de trabajadores

	Hasta 9 empleados		De 10 a 49		De 50 a 249		Más de 250 empleados		Total	
	4T 10	4T 09	4T 10	4T 09	4T 10	4T 09	4T 10	4T 09	4T 10	4T 09
Superior	19,9%	15,5%	19,4%	19,4%	12,5%	25,0%	-	-	19,5%	16,2%
Igual	35,0%	34,5%	50,0%	48,4%	50,0%	33,3%	-	100,0%	37,0%	36,0%
Inferior	45,1%	50,0%	30,6%	32,2%	37,5%	41,7%	100,0%	-	43,5%	47,8%
Total	100%	100%	100%	100%	100%	100%	100%	100%	100%	100%

2.2. EMPLEO

2.2.1. TRIMESTRE ACTUAL

Estabilidad en el empleo en todos los estratos seguido de la opción plantilla inferior salvo en el estrato de más de 250 empleados.

Tabla 5. Evolución respecto al trimestre anterior – Cifras por nº de trabajadores

	Hasta 9 empleados		De 10 a 49		De 50 a 249		Más de 250 empleados		Total	
	3T 10	3T 09	3T 10	3T 09	3T 10	3T 09	3T 10	3T 09	3T 10	3T 09
Superior	2,4%	4,9%	2,8%	15,6%	14,3%	-	-	-	2,7%	5,7%
Igual	88,2%	86,4%	77,8%	56,3%	57,1%	69,2%	100,0%	100,0%	86,4%	82,9%
Inferior	9,4%	8,7%	19,4%	28,1%	28,6%	30,8%	-	-	10,9%	11,4%
Total	100%	100%	100%	100%	100%	100%	100%	100%	100%	100%

2.2.2. PERSPECTIVAS PRÓXIMO TRIMESTRE

En cuanto a las previsiones para el trimestre final todos los estratos prevén mantener su plantilla seguido de la opción de reducción de plantilla.

Tabla 6. Evolución prevista para el próximo trimestre – Cifras por nº de trabajadores

	Hasta 9 empleados		De 10 a 49		De 50 a 249		Más de 250 empleados		Total	
	4T 10	4T 09	4T 10	4T 09	4T 10	4T 09	4T 10	4T 09	4T 10	4T 09
Superior	2,9%	1,4%	-	3,1%	-	-	-	-	2,5%	1,5%
Igual	90,4%	91,9%	82,9%	68,8%	87,5%	69,2%	100%	100%	89,5%	88,7%
Inferior	6,8%	6,7%	17,1%	28,1%	12,5%	30,8%	-	-	8,0%	9,8%
Total	100%	100%	100%	100%	100%	100%	100%	100%	100%	100%

2.3. PRECIOS

2.3.1. TRIMESTRE ACTUAL

La opción precios iguales sigue teniendo el mayor porcentaje de respuesta seguida de la opción precios inferiores, salvo en las empresas de plantilla hasta 9 empleados.

Tabla 7. Evolución respecto al trimestre anterior – Cifras por nº de trabajadores

	Hasta 9 empleados		De 10 a 49		De 50 a 249		Más de 250 empleados		Total	
	3T 10	3T 09	3T 10	3T 09	3T 10	3T 09	3T 10	3T 09	3T 10	3T 09
Superior	23,7%	3,2%	13,9%	-	-	-	-	-	22,0%	2,7%
Igual	61,3%	55,8%	58,3%	71,0%	87,5%	75,0%	100%	100%	61,7%	58,1%
Inferior	15,0%	41,0%	27,8%	29,0%	12,5%	25,0%	-	-	16,3%	39,2%
Total	100%	100%	100%	100%	100%	100%	100%	100%	100%	100%

2.3.2. PERSPECTIVAS PRÓXIMO TRIMESTRE

En cuanto a las perspectivas de precios para el próximo trimestre se mantiene la tendencia observada en el trimestre actual de estabilidad seguida de la opción reducción.

Tabla 8. Evolución prevista para el próximo trimestre – Cifras por nº de trabajadores

	Hasta 9 empleados		De 10 a 49		De 50 a 249		Más de 250 empleados		Total	
	4T 10	4T 09	4T 10	4T 09	4T 10	4T 09	4T 10	4T 09	4T 10	4T 09
Superior	4,0%	1,4%	-	3,2%	-	-	-	-	3,5%	1,6%
Igual	81,9%	77,9%	79,4%	83,9%	85,7%	91,7%	100%	100%	81,8%	79,0%
Inferior	14,1%	20,7%	20,6%	12,9%	14,3%	8,3%	-	-	14,7%	19,4%
Total	100%	100%	100%	100%	100%	100%	100%	100%	100%	100%

2.4. INVERSIÓN

2.4.1. TRIMESTRE ACTUAL

La inversión se mantiene estable en todos los estratos, la siguiente opción con mayor porcentaje de respuesta es inversión inferior salvo en las empresas de plantilla entre 50 y 249 empleados.

Tabla 9. Evolución respecto al trimestre anterior – Cifras por nº de trabajadores

	Hasta 9 empleados		De 10 a 49		De 50 a 249		Más de 250 empleados		Total	
	3T 10	3T 09	3T 10	3T 09	3T 10	3T 09	3T 10	3T 09	3T 10	3T 09
Superior	5,3%	8,1%	3,5%	12,9%	25,0%	8,3%	-	-	5,6%	8,5%
Igual	88,1%	87,1%	86,2%	77,4%	62,5%	83,3%	100%	100%	87,2%	86,1%
Inferior	6,6%	4,8%	10,3%	9,7%	12,5%	8,3%	-	-	7,2%	5,4%
Total	100%	100%	100%	100%	100%	100%	100%	100%	100%	100%

2.4.2. PERSPECTIVAS PRÓXIMO TRIMESTRE

Las expectativas de inversión son de mantenimiento en todos los estratos. El 14,3% de las empresas con plantillas de 50 a 249 empleados aumentarán la inversión.

Tabla 10. Evolución prevista para el próximo trimestre – Cifras por nº de trabajadores

	Hasta 9 empleados		De 10 a 49		De 50 a 249		Más de 250 empleados		Total	
	4T 10	4T 09	4T 10	4T 09	4T 10	4T 09	4T 10	4T 09	4T 10	4T 09
Superior	3,0%	1,1%	6,7%	9,7%	14,3%	-	-	-	3,7%	1,9%
Igual	91,4%	94,4%	80,0%	87,1%	85,7%	100%	100%	100%	90,0%	93,9%
Inferior	5,6%	4,5%	13,3%	3,2%	-	-	-	-	6,3%	4,2%
Total	100%	100%	100%	100%	100%	100%	100%	100%	100%	100%

3. FACTORES QUE LIMITAN EL NIVEL DE ACTIVIDAD DE LA EMPRESA

La debilidad de la demanda sigue liderando el ranking de causas que limitan la actividad de las empresas del sector transporte, un 67,2% de los encuestados así lo han afirmado, porcentaje superior en 3 puntos al manifestado en la oleada anterior. El segundo factor en importancia es otras causas (38,5%) seguido de aumento de la competencia (24,9%). Las dificultades de financiación o tesorería ocupan la cuarta posición con un porcentaje de respuesta del 8,9%. Los trámites administrativos suponen una traba en el desarrollo de la actividad para el 4,7% de los encuestados (tabla 11). Entre las otras causas que limitan el desarrollo de la actividad empresarial en el sector sigue destacando la crisis con un porcentaje de respuesta del 68,5% seguido del aumento del precio de los carburantes (8,7%) y la estacionalidad de la demanda con un 7,9% de respuesta (tabla 12).

Tabla 11. Factores que limitan el nivel de actividad de la empresa

	Porcentaje
Debilidad de la demanda	67,2%
Escasez de mano de obra especializada	4,1%
Insuficiencia de capacidad instalada	2,1%
Dificultades de financiación o tesorería	8,9%
Aumento de la competencia	24,9%
Trámites administrativos	4,7%
Otros	38,5%

Tabla 12. Otros factores que limitan el nivel de actividad de la empresa

	Porcentaje
Crisis	68,5%
Aumento del precio de los carburantes	8,7%
Demanda estacional	7,9%
Aumento de la morosidad	4,7%
Ninguno	4,7%
Factores climatológicos	2,4%
Competencia desleal	2,4%
Ayudas a la automoción en Europa	0,8%

4. RESUMEN Y CONCLUSIONES

Sin cambios en el panorama del sector transporte cántabro

Los empresarios del sector transporte que afirman haber reducido su cifra de negocio siguen siendo mayoría 42,4% frente al 17,0% que afirmó haberla aumentado. Pese a estos resultados la plantilla se mantiene estable para el 86,4% de los empresarios encuestados, si bien en este tercer trimestre han sido más los empresarios que han reducido su plantilla 10,9% que los que la han aumentado, el 2,7%.

Los precios de los servicios prestados han aumentado según el 22,0% de los empresarios consultados, repercutiendo en el precio de los servicios el incremento en los precios de los carburantes del 13,9% entre septiembre de 2009 y septiembre de 2010 (Instituto Nacional de Estadística –IPC Septiembre 2010).

Entre los factores que limitan el desarrollo de la actividad en el sector sigue liderando el ranking la debilidad de la demanda con un porcentaje de respuesta del 67,2%. La segunda posición es ocupada por otras causas, 38,5% seguido del aumento de la competencia con una tasa de respuesta del 24,9%, porcentaje superior en tres puntos al resultado del trimestre anterior. Los trámites administrativos son una traba en el desarrollo de la actividad para el 4,7% de los encuestados.

En cuanto a las previsiones para el cuarto trimestre del año se esperan unos resultados similares a los observados en el periodo julio-septiembre de 2010.

Por otra parte, para el periodo octubre-diciembre de 2010, el porcentaje de empresarios que creen que su cifra de negocio será inferior sigue siendo mayor que los que opinan que será superior. En el resto de variables analizadas destaca nuevamente la estabilidad de las mismas.

Ficha técnica:

Analizados 338 establecimientos del sector transporte con un trabajador o más ubicados en Cantabria que cumplen criterios de estratificación por número de empleados. El error muestral es de +/-5% para un nivel de confianza del 95% y máxima indeterminación (p=q=50%)