

# **Cámara** Informe de Coyuntura de Cantabria **Transporte de Cantabria** (Informe nº 2 - Segundo Trimestre 2008)

Los datos que a continuación se exponen, corresponden a la encuesta de coyuntura de transporte y reflejan las respuestas obtenidas entre 338 empresarios cuya actividad es Transporte terrestre, transporte por tuberías (CNAE 60), Transporte marítimo, de cabotaje y otras vías de navegación interiores (CNAE 61) y Actividades anexas a los transportes, actividades de agencias de viaje (CNAE 63). La obtención de la muestra representativa se ha realizado por muestreo estratificado según número de asalariados de 1 a 9 empleados; de 10 a 49 empleados; de 50 a 249 empleados y 250 ó más empleados.



## **OBJETO DE LA ENCUESTA**

La información que se obtiene en la encuesta se refiere a los aspectos más significativos de la marcha del sector transporte de Cantabria: cifra de negocio, empleo, precios e inversión, tanto en el trimestre concluido, como en relación a las previsiones para el inmediato siguiente.

## **CONTENIDO**

### **1. EVOLUCIÓN GENERAL DE LA EMPRESA**

#### **1.1 Evolución global durante el último trimestre**

#### **1.2 Evolución global prevista para el próximo trimestre**

### **2. RESULTADOS Y PREVISIONES POR TAMAÑO DE LA EMPRESA**

#### **2.1 Cifra de negocio**

#### **2.2 Empleo**

#### **2.3 Precios**

#### **2.4 Inversión**

### **3. FACTORES QUE LIMITAN EL NIVEL DE ACTIVIDAD DE LA EMPRESA**

## 1. EVOLUCIÓN GENERAL DE LA EMPRESA

### 1.1. Evolución global durante el último trimestre

En consonancia con lo que ocurre en el resto de los sectores que se analizan en esta Cámara, la cifra de negocio se reduce en el segundo trimestre del año 2008 en comparación con el trimestre anterior para un 66,7% de los encuestados, permanece igual para el 24% y aumenta para el 9,3% restante, resultados peores que los registrados en el trimestre anterior.

En la variable empleo continúa predominando la estabilidad en las plantillas. El 84,2% afirma que la plantilla es la misma en comparación con el trimestre anterior, el 7,2% que ha aumentado y el 8,6% restante que se ha reducido.

Los precios de venta, entendido como el precio de los servicios que prestan, han aumentado para el 17,8% de los encuestados, se han mantenido igual para el 69,8% y se han reducido para el 12,4% restante.

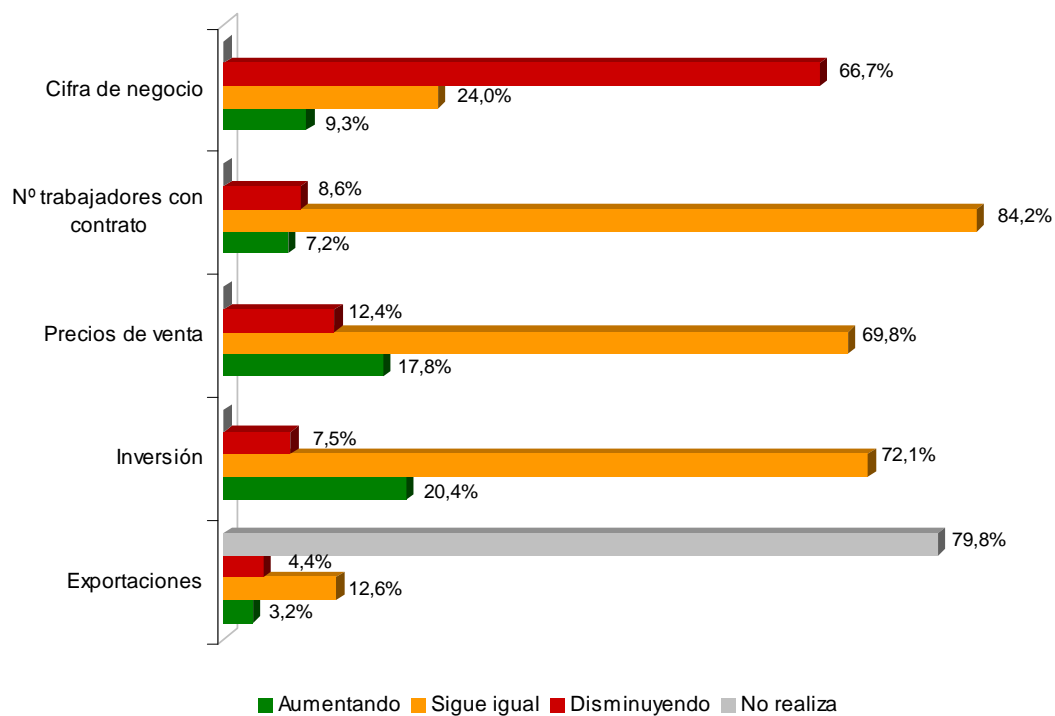
La inversión se mantiene en niveles similares a los observados en el trimestre anterior. Así, el 20,4% de los encuestados afirmó haber aumentado la inversión en comparación con el trimestre anterior, el 72,1% la mantuvo igual y el 7,5% restante afirmó haberla reducido.

En cuanto al comportamiento de las exportaciones, el 79,8% de los empresarios encuestados no realiza exportaciones. De entre los que las realizan se observa mantenimiento para el 12,6% de los encuestados, aumento para el 3,2% y reducción para el 4,4% restante.

**Tabla 1. Evolución global respecto al trimestre anterior**

	Cifra de negocio		Trabajadores con contrato		Precios de Venta		Inversión		Exportaciones	
	Anterior	Actual	Anterior	Actual	Anterior	Actual	Anterior	Actual	Anterior	Actual
<b>Superior</b>	11,8%	9,3%	6,6%	7,2%	34,5%	17,8%	21,8%	20,4%	0,3%	3,2%
<b>Igual</b>	27,0%	24,0%	85,9%	<b>84,2%</b>	50,9%	<b>69,8%</b>	71,9%	<b>72,1%</b>	6,4%	<b>12,6%</b>
<b>Inferior</b>	61,2%	<b>66,7%</b>	7,5%	8,6%	14,6%	12,4%	6,3%	7,5%	3,7%	4,4%
<b>No realiza</b>	-	-	-	-	-	-	-	-	89,6%	79,8%

Gráfico 1. Evolución global respecto al trimestre anterior



## 1.2. Evolución global prevista para el próximo trimestre

En cuanto a las expectativas para el próximo trimestre, los empresarios del sector esperan peores resultados. Así, el 18,3% espera aumentar su cifra de negocio, el 30,1% que se mantenga igual y el mayoritario 51,6% restante que se reduzca. La justificación de estas malas expectativas es que durante el trimestre estival se produce una parada en el sector industrial.

En cuanto al comportamiento del empleo destaca, al igual que en el resto de sectores, la estabilidad de plantillas con un porcentaje de respuesta del 83,3%, pero a diferencia de lo observado en el trimestre anterior las perspectivas son de reducción de plantilla para un 13,4% de los empresarios encuestados. Únicamente el 3,3% prevé aumentar las plantillas.

En el apartado de precios de venta se observa que el 22% de los encuestados prevén aumentar los precios de sus servicios, el 68,1% los mantendrá igual y el restante 9,9% los reducirá.

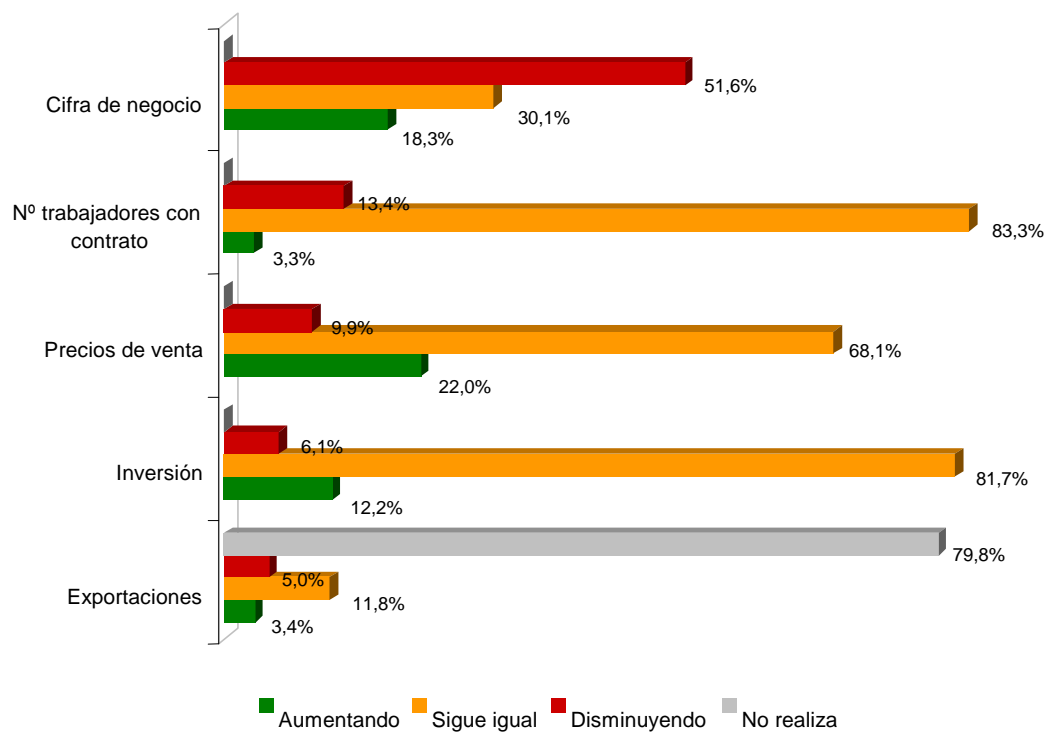
La inversión se mantendrá estable a lo largo del tercer trimestre del año. El 12,2% de los encuestados aumentará la inversión, el 6,1% la reducirá y el mayoritario 81,7% restante la mantendrá igual.

En la variable exportación no se esperan grandes cambios en el tercer trimestre del año. Del 20,2% de las empresas que realizan exportaciones, el 3,4% espera aumentarlas durante el tercer trimestre del año, el 5% reducir las y el 11,8% restante mantener el mismo volumen de exportación que en el primer trimestre del año.

**Tabla 2. Evolución global prevista para el próximo trimestre**

	Cifra de negocio		Trabajadores con contrato		Precios de Venta		Inversión		Exportaciones	
	Anterior	Actual	Anterior	Actual	Anterior	Actual	Anterior	Actual	Anterior	Actual
<b>Superior</b>	23,6%	18,3%	7,3%	3,3%	16,1%	22,0%	13,3%	12,2%	1,8%	3,4%
<b>Igual</b>	35,2%	30,1%	86,9%	<b>83,3%</b>	74,4%	<b>68,1%</b>	81,5%	<b>81,7%</b>	5,5%	<b>11,8%</b>
<b>Inferior</b>	41,2%	<b>51,6%</b>	5,8%	13,4%	9,5%	9,9%	5,2%	6,1%	3,1%	5,0%
<b>No realiza</b>	-	-	-	-	-	-	-	-	89,6%	79,8%

Gráfico 2. Evolución global prevista para el próximo trimestre



## 2. RESULTADOS POR TAMAÑO DE LA EMPRESA

### 2.1. CIFRA DE NEGOCIO

#### 2.1.1. TRIMESTRE ACTUAL

En el desglose de resultados por tamaño de la empresa se observa que, todas las empresas pero en concreto las de mayor tamaño, han visto empeorar a lo largo del segundo trimestre sus resultados en cuanto a la cifra de negocio. Llama la atención que todas las empresas de más de 250 empleados han respondido cifra de negocio inferior. La huelga de transporte que tuvo lugar durante el mes de junio ha afectado seriamente la actividad del sector. En todos los estratos de empresas el porcentaje mayoritario de respuesta está asociado a la opción cifra de negocio inferior en comparación con el trimestre anterior.

**Tabla 3. Evolución respecto al trimestre anterior – Cifras por nº de trabajadores**

	Hasta 9 empleados		De 10 a 49		De 50 a 249		Más de 250 empleados		Total	
	Anterior	Actual	Anterior	Actual	Anterior	Actual	Anterior	Actual	Anterior	Actual
<b>Superior</b>	9,3%	8,5%	36,8%	22,2%	42,8%	-	33,3%	-	11,8%	9,3%
<b>Igual</b>	27,2%	23,1%	21,1%	33,3%	28,6%	30,0%	33,3%	-	27,0%	24,0%
<b>Inferior</b>	63,5%	<b>68,4%</b>	42,1%	<b>44,5%</b>	28,6%	<b>70,0%</b>	33,3%	<b>100%</b>	61,2%	<b>66,7%</b>
<b>Total</b>	100%	100%	100%	100%	100%	100%	100%	100%	100%	100%

## 2.1.2. PERSPECTIVAS PRÓXIMO TRIMESTRE

En cuanto a las perspectivas de evolución para el próximo trimestre, las previsiones son también peores que las observadas en el trimestre anterior. Tiene sentido encontrarnos con esta respuesta ya que al contrario de lo que sucede en otros sectores como el hostelero, la temporada estival coincide con un periodo de parada de las grandes industrias. En las empresas de transporte con más de 250 empleados, las de mayor tamaño, la totalidad de las encuestadas afirmó que la cifra de negocio para el próximo trimestre será inferior en relación al segundo trimestre del año.

Tabla 4. Evolución prevista para el próximo trimestre – Cifras por nº de trabajadores

	Hasta 9 empleados		De 10 a 49		De 50 a 249		Más de 250 empleados		Total	
	Anterior	Actual	Anterior	Actual	Anterior	Actual	Anterior	Actual	Anterior	Actual
<b>Superior</b>	21,5%	17,8%	31,6%	33,3%	66,6%	-	75,0%	-	23,6%	18,3%
<b>Igual</b>	34,6%	30,3%	57,9%	25,0%	16,7%	44,4%	-	-	35,2%	30,1%
<b>Inferior</b>	43,9%	<b>51,9%</b>	10,5%	<b>41,7%</b>	16,7%	<b>55,6%</b>	25,0%	<b>100%</b>	41,2%	<b>51,6%</b>
<b>Total</b>	100%	100%	100%	100%	100%	100%	100%	100%	100%	100%

## 2.2 EMPLEO

### 2.2.1. TRIMESTRE ACTUAL

Destaca la estabilidad en las plantillas en todos los estratos de empresas excepto en las empresas de segundo tamaño, de 10 a 49 empleados donde el 40,8% de los encuestados contestó que aumentó la plantilla en relación al trimestre anterior.

Tabla 5. Evolución respecto al trimestre anterior – Cifras por nº de trabajadores

	Hasta 9 empleados		De 10 a 49		De 50 a 249		Más de 250 empleados		Total	
	Anterior	Actual	Anterior	Actual	Anterior	Actual	Anterior	Actual	Anterior	Actual
<b>Superior</b>	5,6%	4,0%	15,8%	<b>40,8%</b>	28,6%	10,0%	-	-	6,6%	7,2%
<b>Igual</b>	87,2%	<b>89,2%</b>	73,7%	33,3%	71,4%	<b>70,0%</b>	75,0%	<b>100,0%</b>	85,9%	<b>84,2%</b>
<b>Inferior</b>	7,2%	6,8%	10,5%	25,9%	-	20,0%	25,0%	-	7,5%	8,6%
<b>Total</b>	100%	100%	100%	100%	100%	100%	100%	100%	100%	100%

### 2.2.2. PERSPECTIVAS PRÓXIMO TRIMESTRE

En cuanto a las previsiones para el próximo trimestre todos los estratos prevén reducir su plantilla más que aumentarla dentro de la estabilidad, excepto el estrato de 10 a 49 empleados.

Tabla 6. Evolución prevista para el próximo trimestre – Cifras por nº de trabajadores

	Hasta 9 empleados		De 10 a 49		De 50 a 249		Más de 250 empleados		Total	
	Anterior	Actual	Anterior	Actual	Anterior	Actual	Anterior	Actual	Anterior	Actual
<b>Superior</b>	5,7%	1,4%	25,0%	26,9%	16,7%	-	25,0%	-	7,3%	3,3%
<b>Igual</b>	88,2%	<b>86,3%</b>	75,0%	<b>50,0%</b>	66,6%	<b>88,9%</b>	75,0%	50,0%	86,9%	<b>83,3%</b>
<b>Inferior</b>	6,1%	12,3%	-	23,1%	16,7%	11,1%	-	<b>50,0%</b>	5,8%	13,4%
<b>Total</b>	100%	100%	100%	100%	100%	100%	100%	100%	100%	100%



## 2.3. PRECIOS

### 2.3.1. TRIMESTRE ACTUAL

La variable precios se ha mostrado estable en comparación con el trimestre anterior salvo en el estrato de más de 250 empleados donde el 50% de los encuestados afirmó haber aumentado los precios con respecto al trimestre anterior.

Tabla 7. Evolución respecto al trimestre anterior – Cifras por nº de trabajadores

	Hasta 9 empleados		De 10 a 49		De 50 a 249		Más de 250 empleados		Total	
	Anterior	Actual	Anterior	Actual	Anterior	Actual	Anterior	Actual	Anterior	Actual
<b>Superior</b>	31,3%	17,4%	55,0%	19,2%	85,7%	20,0%	75,0%	<b>50,0%</b>	34,5%	17,8%
<b>Igual</b>	53,2%	<b>68,9%</b>	40,0%	<b>76,9%</b>	14,3%	<b>80,0%</b>	-	50,0%	50,9%	<b>69,8%</b>
<b>Inferior</b>	15,5%	13,7%	5,0%	3,9%	-	-	25,0%	-	14,6%	12,4%
<b>Total</b>	100%	100%	100%	100%	100%	100%	100%	100%	100%	100%

### 2.3.2. PERSPECTIVAS PRÓXIMO TRIMESTRE

En cuanto a las perspectivas de precios para el próximo trimestre, después de la opción de estabilidad, la opción con mayor porcentaje de respuesta es aumento de precios.

Tabla 8. Evolución prevista para el próximo trimestre – Cifras por nº de trabajadores

	Hasta 9 empleados		De 10 a 49		De 50 a 249		Más de 250 empleados		Total	
	Anterior	Actual	Anterior	Actual	Anterior	Actual	Anterior	Actual	Anterior	Actual
<b>Superior</b>	14,0%	20,7%	42,9%	33,3%	33,3%	30,0%	-	-	16,1%	22,0%
<b>Igual</b>	75,5%	<b>68,7%</b>	57,1%	<b>59,3%</b>	66,7%	<b>70,0%</b>	100,0%	<b>100,0%</b>	74,4%	<b>68,1%</b>
<b>Inferior</b>	10,5%	10,6%	-	7,4%	-	-	-	-	9,5%	9,9%
<b>Total</b>	100%	100%	100%	100%	100%	100%	100%	100%	100%	100%

## 2.4. INVERSIÓN

### 2.4.1. TRIMESTRE ACTUAL

La inversión se mantiene en niveles similares a los observados en el trimestre anterior, excepto en las empresas de más de 250 empleados donde la totalidad de los encuestados afirmó haber aumentado la inversión respecto al trimestre anterior.

**Tabla 9. Evolución respecto al trimestre anterior – Cifras por nº de trabajadores**

	Hasta 9 empleados		De 10 a 49		De 50 a 249		Más de 250 empleados		Total	
	Anterior	Actual	Anterior	Actual	Anterior	Actual	Anterior	Actual	Anterior	Actual
<b>Superior</b>	19,9%	18,1%	36,8%	30,8%	42,9%	40,0%	50,0%	<b>100,0%</b>	21,8%	20,4%
<b>Igual</b>	73,2%	<b>73,7%</b>	63,2%	<b>69,2%</b>	57,1%	<b>50,0%</b>	50,0%	-	71,9%	<b>72,1%</b>
<b>Inferior</b>	7,0%	8,2%	-	-	-	10,0%	-	-	6,3%	7,5%
<b>Total</b>	100%	100%	100%	100%	100%	100%	100%	100%	100%	100%

### 2.4.2. PERSPECTIVAS PRÓXIMO TRIMESTRE

Las expectativas de inversión para el próximo trimestre son de mantenerlas en un nivel similar al observado en el trimestre anterior.

**Tabla 10. Evolución prevista para el próximo trimestre – Cifras por nº de trabajadores**

	Hasta 9 empleados		De 10 a 49		De 50 a 249		Más de 250 empleados		Total	
	Anterior	Actual	Anterior	Actual	Anterior	Actual	Anterior	Actual	Anterior	Actual
<b>Superior</b>	10,8%	10,5%	40,0%	21,7%	33,3%	30,0%	33,3%	50,0%	13,3%	12,2%
<b>Igual</b>	83,5%	<b>83,7%</b>	60,0%	<b>69,6%</b>	66,7%	<b>60,0%</b>	66,7%	<b>50,0%</b>	81,5%	<b>81,7%</b>
<b>Inferior</b>	5,7%	5,8%	-	8,7%	-	10,0%	-	-	5,2%	6,1%
<b>Total</b>	100%	100%	100%	100%	100%	100%	100%	100%	100%	100%

### 3. FACTORES QUE LIMITAN EL NIVEL DE ACTIVIDAD DE LA EMPRESA

La debilidad de la demanda sigue siendo el principal factor que limita la actividad de las empresas del sector transporte, un 58,3% de los encuestados así lo han afirmado. El segundo factor en importancia es otras causas, donde destaca por porcentaje de respuesta el aumento en el precio de los carburantes (73,7%), seguida de la actual crisis económica (9,6%) que está sufriendo la economía en su conjunto (tabla 12). El tercer factor en importancia es el aumento de la competencia con un porcentaje de respuesta del 39,9% (tabla 11).

**Tabla 11. Factores que limitan el nivel de actividad de la empresa**

	Porcentaje
<b>Debilidad de la demanda</b>	58,3%
<b>Escasez de mano de obra especializada</b>	9,8%
<b>Insuficiencia de capacidad instalada</b>	2,7%
<b>Dificultades de financiación o tesorería</b>	9,5%
<b>Aumento de la competencia</b>	39,9%
<b>Otros</b>	50,9%

**Tabla 12. Otros factores que limitan el nivel de actividad de la empresa**

	Porcentaje
<b>Aumento del precio de los carburantes</b>	73,7%
<b>Aumento de los costes</b>	6,0%
<b>Crisis actual</b>	9,6%
<b>Disminución del consumo</b>	3,0%
<b>Ninguno</b>	3,6%
<b>Otros</b>	4,2%

**Ficha técnica:**

Analizados 338 establecimientos del sector transporte con un trabajador o más ubicados en Cantabria que cumplen criterios de estratificación por número de empleados. El error muestral es de +/-5% para un nivel de confianza del 95% y máxima indeterminación ( $p = q = 50\%$ )