

# Informe de Coyuntura Industrial de Cantabria

(Informe nº 178 - Tercer Bimestre 2000)

Se resumen en este Informe, los resultados de la encuesta realizada por la Cámara Oficial de Comercio, Industria y Navegación de Cantabria entre empresas industriales de su demarcación, respecto al desarrollo de su actividad en el transcurso de los meses de Mayo y Junio del año 2000 y a sus previsiones de variación para el bimestre inmediato siguiente.

En el conjunto de las industrias a las que se dirigió la encuesta, prestan sus servicios alrededor de 30.000 personas, correspondiendo a las que han respondido el 90 % aproximadamente de la cifra anterior.

## CONTENIDO

El contenido de la encuesta se refiere a los siguientes aspectos de la actividad:

- A) Variaciones producidas en los principales aspectos de la actividad industrial, respecto a la situación existente dos meses antes, así como con relación a las cifras o situaciones medias registradas en el año anterior:
  - 1. Cartera de pedidos del mercado nacional
  - 2. Cartera de pedidos del exterior
  - 3. Stocks de productos terminados
  - 4. Volumen de producción
  - 5. Mano de Obra.
    - 5.1. Plantilla de personal
    - 5.2. Horas mensuales trabajadas
  - 6. Volumen de exportaciones
  - 7. Inversiones realizadas en las empresas para mejora o ampliación de sus instalaciones.
  - 8. Evolución de la actividad industrial
    - 8.1. Resumen cualitativo
    - 8.2. Resumen cuantitativo
- B) Aprovechamiento de la capacidad de las instalaciones en las fechas de contestación de la encuesta.
  - 1. Grado de aprovechamiento
  - 2. Causas del insuficiente aprovechamiento
- C) Tendencias y previsiones: previsiones de variación en los distintos aspectos analizados para los dos meses siguientes.
- D) Resumen general

## A. VARIACIONES PRODUCIDAS EN LA ACTIVIDAD INDUSTRIAL

### 1. Cartera de pedidos del mercado nacional

TABLA N° 1

Cartera de pedidos respecto a las cifras de la encuesta anterior	Porcentaje de empresas							
	- de 100 product.		De 100 a 500		+ de 500		Total	
	Anterior	Actual	Anterior	Actual	Anterior	Actual	Anterior	Actual
Superior	28	41	35	57	75	20	33	45
Casi igual	44	41	26	26	--	80	36	38
Inferior	28	18	39	17	25	--	31	17
<b>Total</b>	<b>100</b>	<b>100</b>	<b>100</b>	<b>100</b>	<b>100</b>	<b>100</b>	<b>100</b>	<b>100</b>

TABLA N° 2

Cartera de pedidos respecto a las cifras del año anterior	Porcentaje de empresas							
	- de 100 product.		De 100 a 500		+ de 500		Total	
	Anterior	Actual	Anterior	Actual	Anterior	Actual	Anterior	Actual
Superior	40	51	45	64	50	60	42	56
Casi igual	29	26	32	22	25	40	30	26
Inferior	31	23	23	14	25	--	28	18
<b>Total</b>	<b>100</b>	<b>100</b>	<b>100</b>	<b>100</b>	<b>100</b>	<b>100</b>	<b>100</b>	<b>100</b>

### 2. Cartera de pedidos del exterior

TABLA N° 3

Cartera de pedidos del ext. respecto a la cifra media del año ant.	Porcentaje de empresas							
	- de 100 product.		De 100 a 500		+ de 500		Total	
	Anterior	Actual	Anterior	Actual	Anterior	Actual	Anterior	Actual
Superior	32	36	52	35	--	100	39	41
Casi igual	52	39	31	35	33	--	42	34
Inferior	16	25	17	30	67	--	19	25
<b>Total</b>	<b>100</b>	<b>100</b>	<b>100</b>	<b>100</b>	<b>100</b>	<b>100</b>	<b>100</b>	<b>100</b>

### 3. Stocks de productos terminados

TABLA N° 4

Stocks de productos terminados con respecto a la encuesta anterior	Porcentaje de empresas							
	- de 100 product.		De 100 a 500		+ de 500		Total	
	Anterior	Actual	Anterior	Actual	Anterior	Actual	Anterior	Actual
Superior	29	21	36	35	33	--	31	25
Casi igual	<b>57</b>	<b>58</b>	<b>41</b>	35	<b>67</b>	<b>60</b>	<b>52</b>	<b>50</b>
Inferior	14	21	23	30	--	40	17	25
<b>Total</b>	<b>100</b>	<b>100</b>	<b>100</b>	<b>100</b>	<b>100</b>	<b>100</b>	<b>100</b>	<b>100</b>

TABLA N° 5

Stocks de productos term. respect. a los valores medios del año anterior	Porcentaje de empresas							
	- de 100 product.		De 100 a 500		+ de 500		Total	
	Anterior	Actual	Anterior	Actual	Anterior	Actual	Anterior	Actual
Superior	33	25	36	43	33	20	34	31
Casi igual	<b>45</b>	<b>44</b>	<b>41</b>	43	<b>67</b>	40	<b>45</b>	<b>43</b>
Inferior	22	31	23	14	--	40	21	26
<b>Total</b>	<b>100</b>	<b>100</b>	<b>100</b>	<b>100</b>	<b>100</b>	<b>100</b>	<b>100</b>	<b>100</b>

### 4. Volumen de producción

TABLA N° 6

Volumen de producción mensual con respecto a la encuesta anterior	Porcentaje de empresas							
	- de 100 product.		De 100 a 500		+ de 500		Total	
	Anterior	Actual	Anterior	Actual	Anterior	Actual	Anterior	Actual
Superior	35	<b>46</b>	<b>44</b>	<b>48</b>	<b>75</b>	33	<b>40</b>	<b>46</b>
Casi igual	<b>46</b>	43	26	35	--	<b>34</b>	37	39
Inferior	19	11	30	17	25	33	23	15
<b>Total</b>	<b>100</b>	<b>100</b>	<b>100</b>	<b>100</b>	<b>100</b>	<b>100</b>	<b>100</b>	<b>100</b>

TABLA N° 7

Volum. de produc. mensual (respecto a los valores medios del año ant.)	Porcentaje de empresas							
	- de 100 product.		De 100 a 500		+ de 500		Total	
	Anterior	Actual	Anterior	Actual	Anterior	Actual	Anterior	Actual
Superior	34	<b>54</b>	<b>48</b>	<b>52</b>	50	<b>66</b>	<b>39</b>	<b>55</b>
Casi igual	<b>46</b>	20	26	29	--	17	37	26
Inferior	20	26	26	19	50	17	24	19
<b>Total</b>	<b>100</b>	<b>100</b>	<b>100</b>	<b>100</b>	<b>100</b>	<b>100</b>	<b>100</b>	<b>100</b>

## 5. Mano de obra

### 5.1. Plantilla de personal

**TABLA N° 8**

Plantilla de personal respecto a las cifras de la encuesta anterior	Porcentaje de empresas							
	- de 100 product.		De 100 a 500		+ de 500		Total	
	Anterior	Actual	Anterior	Actual	Anterior	Actual	Anterior	Actual
Superior	9	14	26	26	25	17	15	18
Casi igual	<b>84</b>	<b>78</b>	<b>65</b>	<b>70</b>	<b>50</b>	<b>66</b>	<b>77</b>	<b>74</b>
Inferior	7	8	9	4	25	17	8	8
<b>Total</b>	<b>100</b>	<b>100</b>	<b>100</b>	<b>100</b>	<b>100</b>	<b>100</b>	<b>100</b>	<b>100</b>

**TABLA N° 9**

Plantilla de personal respecto a la cifra media del año anterior	Porcentaje de empresas							
	- de 100 product.		De 100 a 500		+ de 500		Total	
	Anterior	Actual	Anterior	Actual	Anterior	Actual	Anterior	Actual
Superior	29	<b>46</b>	35	<b>45</b>	25	33	31	<b>44</b>
Casi igual	<b>60</b>	43	<b>43</b>	32	--	17	<b>51</b>	37
Inferior	11	11	22	23	<b>75</b>	<b>50</b>	18	19
<b>Total</b>	<b>100</b>	<b>100</b>	<b>100</b>	<b>100</b>	<b>100</b>	<b>100</b>	<b>100</b>	<b>100</b>

### 5.2. Horas mensuales trabajadas

**TABLA N° 10**

Horas mensuales trabajadas resp. a las cifras de la encuesta anterior	Porcentaje de empresas							
	- de 100 product.		De 100 a 500		+ de 500		Total	
	Anterior	Actual	Anterior	Actual	Anterior	Actual	Anterior	Actual
Superior	13	25	30	26	<b>50</b>	17	21	25
Casi igual	<b>58</b>	<b>64</b>	<b>40</b>	<b>74</b>	25	<b>50</b>	<b>50</b>	<b>66</b>
Inferior	29	11	30	--	25	33	29	9
<b>Total</b>	<b>100</b>	<b>100</b>	<b>100</b>	<b>100</b>	<b>100</b>	<b>100</b>	<b>100</b>	<b>100</b>

**TABLA N° 11**

Horas mensuales trabajadas resp. a la cifra media del año anterior	Porcentaje de empresas							
	- de 100 product.		De 100 a 500		+ de 500		Total	
	Anterior	Actual	Anterior	Actual	Anterior	Actual	Anterior	Actual
Superior	18	36	35	39	25	33	24	37
Casi igual	<b>57</b>	<b>47</b>	30	<b>48</b>	--	<b>34</b>	<b>45</b>	<b>46</b>
Inferior	25	17	35	13	<b>75</b>	33	31	17
<b>Total</b>	<b>100</b>	<b>100</b>	<b>100</b>	<b>100</b>	<b>100</b>	<b>100</b>	<b>100</b>	<b>100</b>

## 6. Volumen de exportaciones

TABLA N° 12

Volumen mensual de exportac. (con respecto al per. inmed. ant.)	Porcentaje de empresas							
	- de 100 product.		De 100 a 500		+ de 500		Total	
	Anterior	Actual	Anterior	Actual	Anterior	Actual	Anterior	Actual
Superior	18	35	41	55	67	80	29	47
Casi igual	61	46	32	27	--	20	47	36
Inferior	21	19	27	18	33	--	24	17
<b>Total</b>	<b>100</b>	<b>100</b>	<b>100</b>	<b>100</b>	<b>100</b>	<b>100</b>	<b>100</b>	<b>100</b>

TABLA N° 13

Volumen mensual de exportac. (resp. a los valores medios del año ant.)	Porcentaje de empresas							
	- de 100 product.		De 100 a 500		+ de 500		Total	
	Anterior	Actual	Anterior	Actual	Anterior	Actual	Anterior	Actual
Superior	24	46	55	41	67	80	38	47
Casi igual	46	42	18	32	--	--	33	34
Inferior	30	12	27	27	33	20	29	19
<b>Total</b>	<b>100</b>	<b>100</b>	<b>100</b>	<b>100</b>	<b>100</b>	<b>100</b>	<b>100</b>	<b>100</b>

## 7. Inversiones realizadas en las empresas para mejora o ampliación de las instalaciones

TABLA N° 14

Inversiones efectuadas respecto al período inmediato anterior	Porcentaje de empresas							
	- de 100 product.		De 100 a 500		+ de 500		Total	
	Anterior	Actual	Anterior	Actual	Anterior	Actual	Anterior	Actual
Superior	25	17	27	31	33	50	26	25
Casi igual	68	76	59	65	67	50	65	70
Inferior	7	7	14	4	--	--	9	5
<b>Total</b>	<b>100</b>	<b>100</b>	<b>100</b>	<b>100</b>	<b>100</b>	<b>100</b>	<b>100</b>	<b>100</b>

TABLA N° 15

Inversiones efectuad. en comparac. con los val. medios del año ant.	Porcentaje de empresas							
	- de 100 product.		De 100 a 500		+ de 500		Total	
	Anterior	Actual	Anterior	Actual	Anterior	Actual	Anterior	Actual
Superior	32	47	36	36	33	40	34	42
Casi igual	48	47	32	32	34	--	41	37
Inferior	20	6	32	32	33	60	25	21
<b>Total</b>	<b>100</b>	<b>100</b>	<b>100</b>	<b>100</b>	<b>100</b>	<b>100</b>	<b>100</b>	<b>100</b>

## 8. Evolución de la actividad industrial.

### 8.1. Resumen cualitativo

Para poder apreciar más fácilmente la evolución de la actividad regional durante los dos últimos meses, se presenta en la tabla nº 16 un resumen cualitativo de las diferencias que se aprecian entre los resultados de esta encuesta y los de la anterior en cada uno de los tres grandes grupos de empresas en varios de los aspectos analizados.

**TABLA Nº 16**

Principales aspectos analizados	Con relación a dos meses antes				Con relación a la media del año anterior			
	Pequeñas empresas	Medianas empresas	Grandes empresas	Total	Pequeñas empresas	Medianas empresas	Grandes empresas	Total
Cartera de pedidos del mercado nac.	A	FA	FD	FA	A	FA	FA	A
Cartera de pedidos del exterior					D	FD	FA	D
Stocks de productos terminados	A	A	FA	A	A	D	FA	A
Volumen de producción	A	A	FD	A	A	A	FA	A
Plantilla de personal	FA	FA	FD	A	FA	FA	FA	FA
Horas trabajadas	A	A	FA	FA	FA	D	FA	A
Exportaciones	A	A	FA	FA	FA	D	FA	A
Inversiones	D	A	A	I	FA	I	D	A
Evolución de actividades	A	A	I	A	A	I	FA	A

**Nomenclatura:** **FA:** FUERTE AUMENTO SUPERIOR AL 24 %; **A:** AUMENTO ENTRE EL 6 Y 24 %; **I:** CASI IGUAL MENOR 6 %; **D:** DISMINUCIÓN ENTRE 6 Y 24 %; **FD:** FUERTE DISMINUCIÓN SUPERIOR AL 24 %

## 8.2. Resumen cuantitativo

Para obtener las cifras de los cuadros que se indican a continuación se ha procedido a sacar la media aritmética de los porcentajes de contestaciones “superior”, “inferior” y “casi igual” en los tres grupos de empresas analizados, correspondiente a los cuadros del 1 al 15 de este Informe.

**TABLA N° 17**

Evolución de la actividad en el transcurso de los dos meses anter.	Porcentaje de empresas							
	- de 100 product.		De 100 a 500		+ de 500		Total	
	Anterior	Actual	Anterior	Actual	Anterior	Actual	Anterior	Actual
Superior	20	28	32	39	<b>46</b>	37	<b>26</b>	33
Casi igual	<b>60</b>	<b>58</b>	<b>41</b>	<b>47</b>	30	<b>51</b>	52	<b>53</b>
Inferior	20	14	27	14	24	12	22	14
<b>Total</b>	<b>100</b>	<b>100</b>	<b>100</b>	<b>100</b>	<b>100</b>	<b>100</b>	<b>100</b>	<b>100</b>

**TABLA N° 18**

Evolución de la actividad con relación a la media del año anterior	Porcentaje de empresas							
	- de 100 product.		De 100 a 500		+ de 500		Total	
	Anterior	Actual	Anterior	Actual	Anterior	Actual	Anterior	Actual
Superior	29	<b>43</b>	<b>41</b>	<b>41</b>	31	<b>56</b>	33	<b>43</b>
Casi igual	<b>48</b>	40	32	24	20	19	<b>41</b>	36
Inferior	23	17	27	25	<b>49</b>	25	26	21
<b>Total</b>	<b>100</b>	<b>100</b>	<b>100</b>	<b>100</b>	<b>100</b>	<b>100</b>	<b>100</b>	<b>100</b>

## B. APROVECHAMIENTO DE LA CAPACIDAD DE LAS INSTALACIONES

### 1. Grado de aprovechamiento

**TABLA N° 19**

Grado de aprovechamiento de la capacidad de las instalaciones	Porcentaje de empresas							
	- de 100 product.		De 100 a 500		+ de 500		Total	
	Anterior	Actual	Anterior	Actual	Anterior	Actual	Anterior	Actual
Inferior al 50 %	5	6	--	--	--	--	3	3
Entre 51 y 70 %	16	17	10	14	--	--	14	15
Entre 71 y 85 %	<b>35</b>	34	14	9	--	33	27	25
Entre 86 y 95 %	32	29	<b>43</b>	<b>45</b>	50	<b>67</b>	<b>36</b>	<b>37</b>
Superior a 95 %	12	14	33	32	50	--	20	20
<b>Total</b>	<b>100</b>	<b>100</b>	<b>100</b>	<b>100</b>	<b>100</b>	<b>100</b>	<b>100</b>	<b>100</b>

## 2. Causas del insuficiente aprovechamiento de las instalaciones

Las causas a las que atribuyen las empresas el insuficiente aprovechamiento de sus instalaciones, se reúnen en la tabla nº 20. Si se compara su ordenación con la que figuraba en el informe de hace dos meses, cabe señalar que el aumento de la competencia extranjera pasa del 5º al 2º puesto; y las dificultades en el acopio de materiales extranjeros, del 9º al 7º.

Una vez más la causa del insuficiente aprovechamiento de sus instalaciones que más han contestado las empresas ha sido la debilidad o retroceso de la demanda del mercado nacional, con un porcentaje una vez más del 26 %.

**TABLA Nº 20**

Causas del insuficiente aprovechamiento de las instalaciones	Porcentaje de empresas									
	- de 100 product.		De 100 a 500				+ de 500		Total	
	Anterior	Actual	Anterior	Actual	Anterior	Actual	Anterior	Actual		
Debilidad o retroceso de la demanda del mercado nacional	29	27	25	25	--	--	26	26		
Aumento de la competencia extranjera	9	11	13	13	50	100	11	13		
Retroceso de la demanda del mercado exterior	13	5	18	22	50	--	15	12		
Aumento de la competencia nacional	15	16	13	6	--	--	14	12		
Dificultades relacionados con la mano de obra	15	18	6	3	--	--	12	12		
Reducción normal de carácter estacional	5	9	25	13	--	--	10	10		
Dificultades en el acopio de materiales extranjeros	4	7	--	9	--	--	3	8		
Dificultades en el acopio de materiales nacionales	7	5	--	9	--	--	6	6		
Dificultades de tesorería	3	2	--	--	--	--	3	1		
<b>Total</b>	<b>100</b>	<b>100</b>	<b>100</b>	<b>100</b>	<b>100</b>	<b>100</b>	<b>100</b>	<b>100</b>		



## C) TENDENCIAS Y PREVISIONES

En la tabla nº 21 se presentan los porcentajes resultantes para las distintas clases de tendencias o variaciones que prevén las empresas para el próximo período. Los aspectos analizados se han reunido en cuatro grupos. El primero comprende las contestaciones con predominio en sentido favorable; el segundo, aquellos aspectos sobre cuya variación predominan las previsiones de mantenimiento de la situación actual, seguidas en número de las de signo positivo; el tercer grupo, comprende los aspectos en los cuales hay un mayor número de contestaciones en sentido estable, seguidas de las de signo negativo, y por último, el cuarto grupo que comprende el resto de los aspectos sobre cuya variación próxima las previsiones que predominan son de signo negativo.

**TABLA Nº 21**

Previsiones para el siguiente período en diversos aspectos analizados	Porcentaje de empresas		
	Aumento	Estabilidad	Disminución
<b>a) Con predominio de contestaciones en sentido favorable</b>			
• Volumen de producción	<b>48</b>	43	9
<b>b) Con predominio de contestaciones en sentido estable seguidas de las de signo favorable</b>			
• Inversiones para la ampliación o mejora de las instalaciones	41	<b>55</b>	4
• Exportación de productos fabricados	42	<b>49</b>	9
• Cartera de pedidos para exportación	38	<b>46</b>	16
• Cartera de pedidos para el mercado nacional	35	<b>50</b>	15
• Horas a trabajar	29	<b>57</b>	14
• Plantilla de personal	27	<b>59</b>	14
• Dificultades de tesorería	5	<b>80</b>	15
• Stocks de productos terminados	21	<b>53</b>	26
<b>c) Con predominio de contestaciones en sentido estable seguidas de las de signo desfavorable</b>			
• Coste de la producción	27	<b>51</b>	22
• Importación de materiales	27	<b>58</b>	15
• Importación de bienes de equipo	25	<b>67</b>	8
<b>d) Con predominio de contestaciones en sentido negativo</b>	--	--	--

Si se compara este cuadro con el Informe precedente, se observa que en esta ocasión, las inversiones para la ampliación o mejora de las instalaciones; las exportaciones de productos fabricados; la cartera de pedidos para la exportación; y, la cartera de pedidos para el mercado nacional pasan del grupo a) al b); y los stocks de productos terminados, del c) al b).

En resumen, las previsiones que dominan son las de estabilidad (49 %). El porcentaje de las que contestan en sentido favorable es del 35 % y desfavorable del 16 %, porcentajes mucho mejores a los de la encuesta anterior (51 %, 35 % y 14 %)

## D. RESUMEN GENERAL

**Diferencias entre porcentajes de contestaciones recibidas en sentido favorable y desfavorable, respecto a dos meses antes.**

**TABLA N° 22**

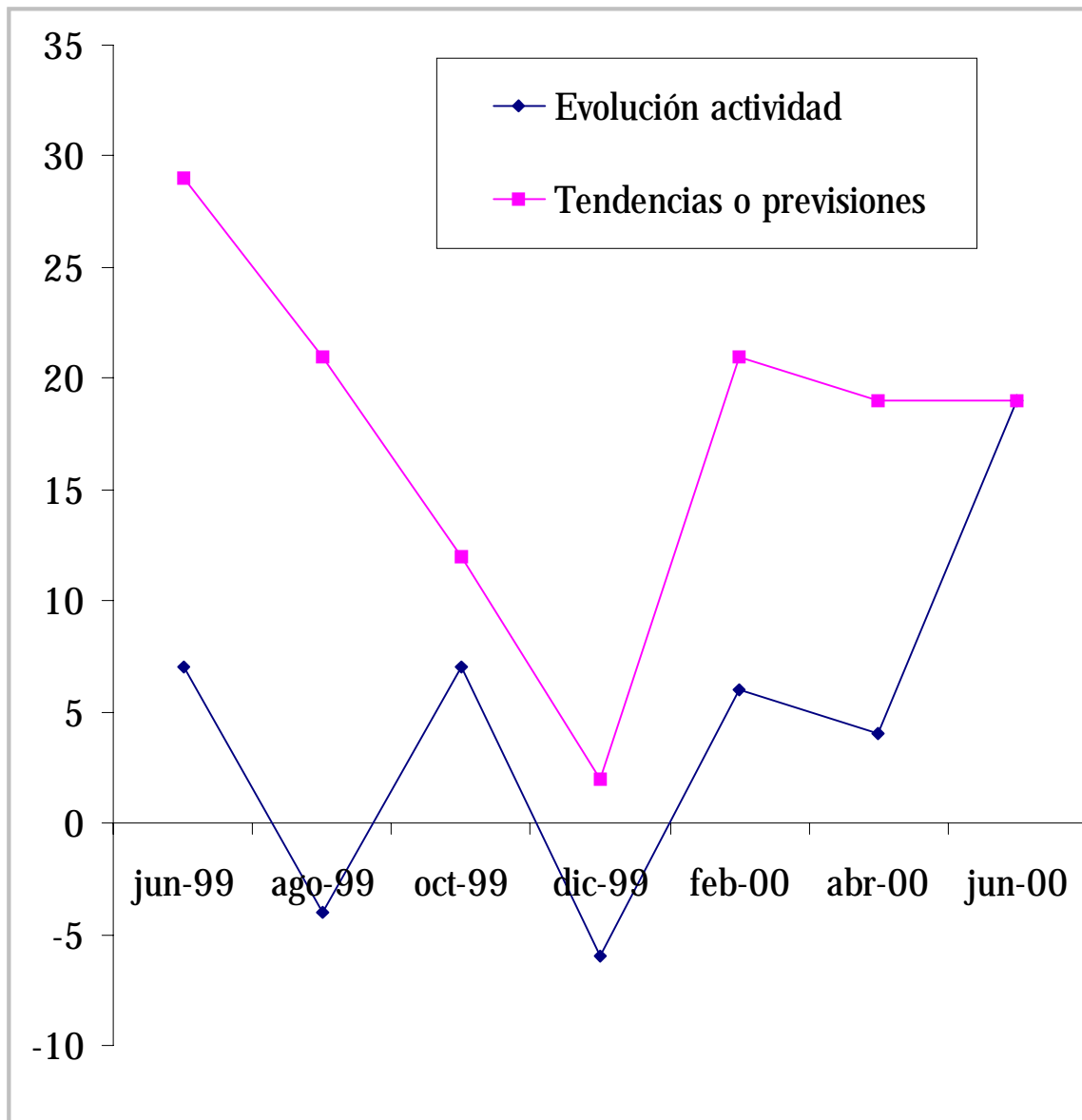
	<b>Abril 2000</b>	<b>Junio 2000</b>
➤ Cartera de pedidos	+ 2	+ 28
➤ Cartera de pedidos del exterior (*)	+ 20	+ 16
➤ Stocks de productos terminados	- 14	0
➤ Producción mensual	+ 17	+ 31
➤ Plantilla de personal	+ 7	+ 10
➤ Horas mensuales trabajadas	- 8	+ 16
➤ Volumen mensual de exportaciones	+ 5	+ 30
➤ Inversiones para mejora o ampliación de las instalaciones	+ 17	+ 20
➤ Evolución de la actividad	+ 4	+ 19
➤ Tendencias o previsiones	+ 19	+ 19

(\*) Con respecto a la cifra media del año anterior.

AGOSTO 2000

## EVOLUCION DE LA ACTIVIDAD, TENDENCIAS Y PREVISIONES

(JUNIO 1999/JUNIO 2000)



Depósito Legal: SA-142-1994