

Informe de Coyuntura de Hostelería de Cantabria

(Informe nº21 - Primer Trimestre 2004)

Los datos que a continuación se exponen, corresponden a la encuesta de coyuntura de hostelería y reflejan las contestaciones obtenidas entre los empresarios del sector. En esta ocasión, son los resultados del primer trimestre de 2004. La obtención de la muestra representativa se ha realizado de forma aleatoria y con un criterio de afijación proporcional a las actividades hosteleras y a la localización territorial de las mismas. Se analizan los resultados obtenidos por subsectores de actividad: apartamentos, cafés-bares, campings, hoteles y restaurantes.

OBJETO DE LA ENCUESTA

La información que se obtiene en la encuesta se refiere a los aspectos más significativos de la marcha de los negocios hosteleros de Cantabria: facturación, precios, y empleo, tanto en el trimestre concluido, como en relación a las previsiones para el inmediato siguiente.

CONTENIDO

1. FACTURACIÓN

- 1.a Facturación en el último trimestre.
- 1.b Facturación prevista para el próximo trimestre.

2. PRECIOS

- 2.a Precios durante el último trimestre.
- 2.b Precios previstos para el próximo trimestre.

3. EMPLEO

- 3.a Nivel de empleo en el último trimestre.
- 3.b Nivel de empleo previsto para el próximo trimestre.

4. RESUMEN

1) FACTURACIÓN

1.a Facturación en el último trimestre.

La facturación obtenida en los establecimientos de hostelería de Cantabria durante los tres primeros meses de 2004 ha sido "alta" según el 18,5% de encuestados, ha sido "normal" conforme el 58,9% y fue "baja" para el restante 22,6%. Este resultado es bastante mas favorable que el registrado el primer trimestre de 2003 y se sitúa al mismo nivel que en el año 2002.

La mejoría se refleja especialmente en restaurantes y hoteles que respondieron respectivamente con el 18,2% y el 18,5% que fue "alta" habiendo respondido en este sentido en el primer trimestre de 2003 de forma respectiva con el 3,7% y 8%.

TABLA N°1

Facturación en el último trimestre

	Ene.-Mar.04	Ene.-Mar.03	Ene.-Mar.02	Ene.-Mar.01	Ene.-Mar.00
Alta	18,5%	13,2%	19,1%	17,1%	12,6%
Normal	58,9%	52,0%	57,9%	61,2%	55,2%
Baja	22,6%	34,9%	23,0%	21,7%	32,2%

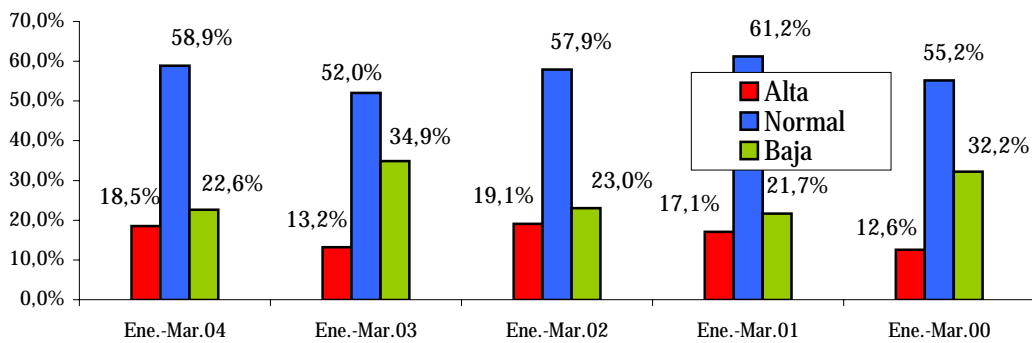
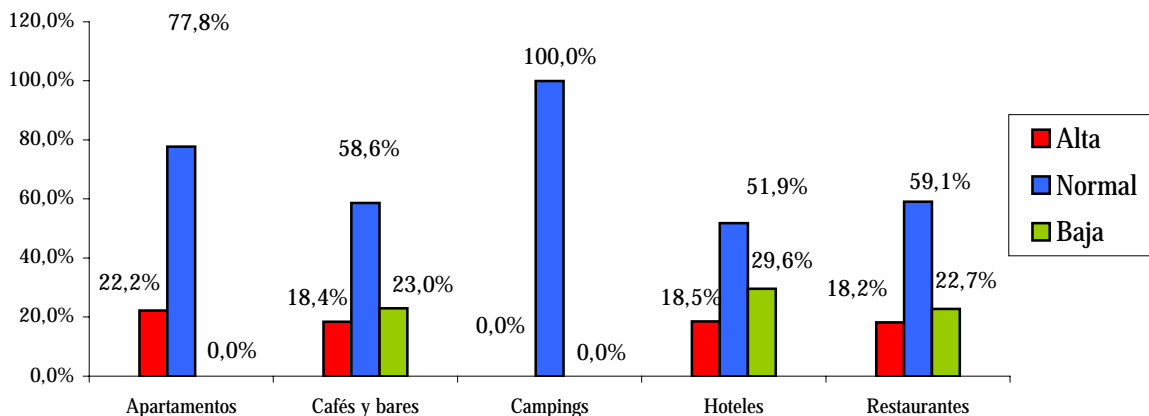


TABLA N°2

Facturación en el último trimestre

por sectores

	Apartamentos	Cafés y bares	Campings	Hoteles	Restaurantes
Alta	22,2%	18,4%	0,0%	18,5%	18,2%
Normal	77,8%	58,6%	100,0%	51,9%	59,1%
Baja	0,0%	23,0%	0,0%	29,6%	22,7%



1.b. Facturación prevista para el próximo trimestre

A pesar de la positiva evolución de la facturación en el primer trimestre, las perspectivas para el segundo del año, que incluye el periodo de Semana Santa, han sido más pesimistas que en años anteriores (tabla nº3). El 24,7% espera una mayor facturación, el 61% estima que se mantendrá igual que en el primer trimestre, y el 14,4% restante cree que se reducirá.

Los campings no muestran todavía signos de actividad y los hoteles son más optimistas que el resto de actividades hosteleras, con el 37% de respuestas de previsiones de aumento de facturación seguidos por los apartamentos con el 33,3%. En todos los sectores de actividad se manifiestan previsiones de facturación menores a las del año pasado para el mismo periodo.

TABLA Nº 3					
Facturación prevista para el próximo trimestre					
	Abr.-Jun.04	Abr.-Jun.03	Abr.-Jun.02	Abr.-Jun.01	Abr.-Jun.00
Será mayor	24,7%	41,4%	31,6%	40,8%	39,9%
Se mantendrá	61,0%	50,7%	58,6%	53,9%	48,3%
Será inferior	14,4%	7,9%	9,9%	5,3%	11,9%

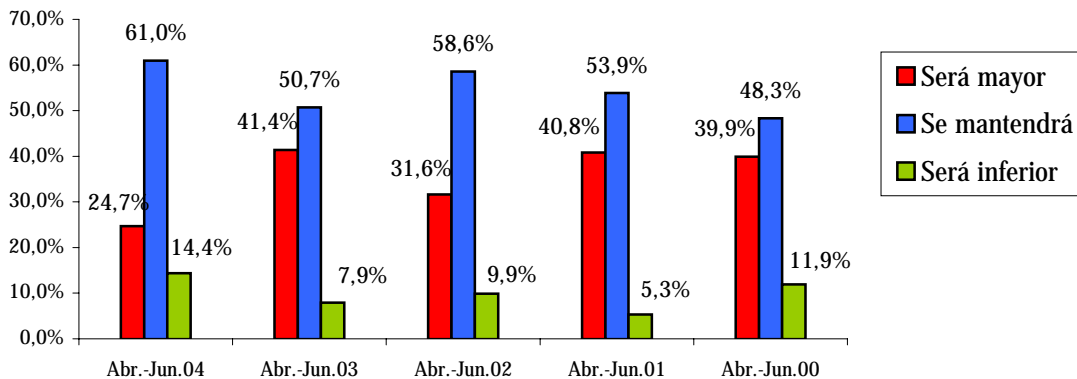
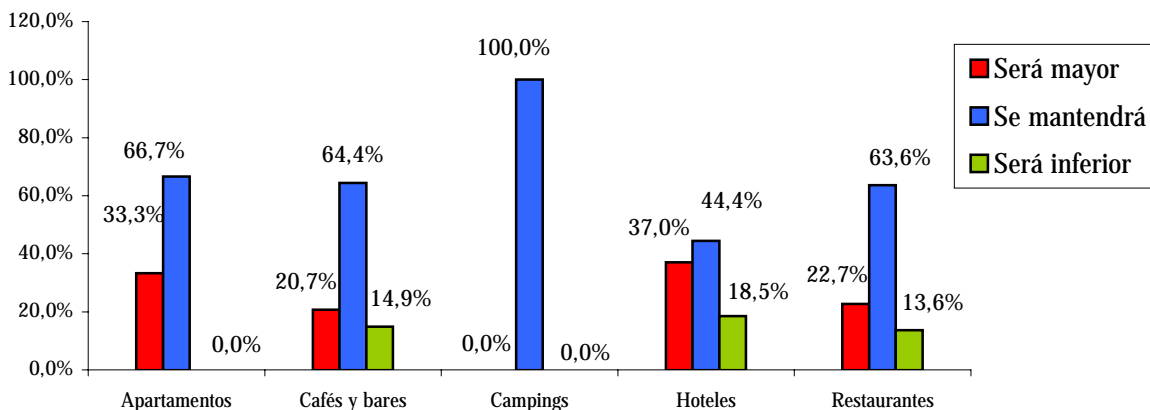


TABLA Nº4					
Facturación prevista para el próximo trimestre por sectores					
	Apartamentos	Cafés y bares	Campings	Hoteles	Restaurantes
Será mayor	33,3%	20,7%	0,0%	37,0%	22,7%
Se mantendrá	66,7%	64,4%	100,0%	44,4%	63,6%
Será inferior	0,0%	14,9%	0,0%	18,5%	13,6%



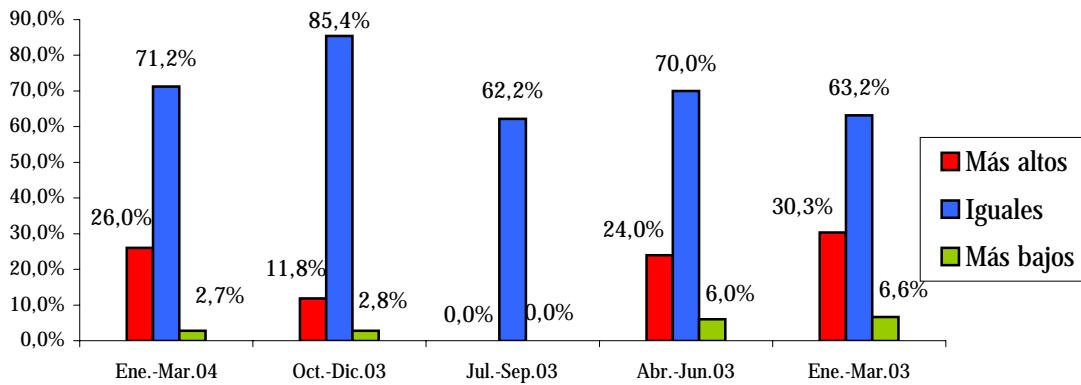
2) PRECIOS

2.a Precios durante el último trimestre

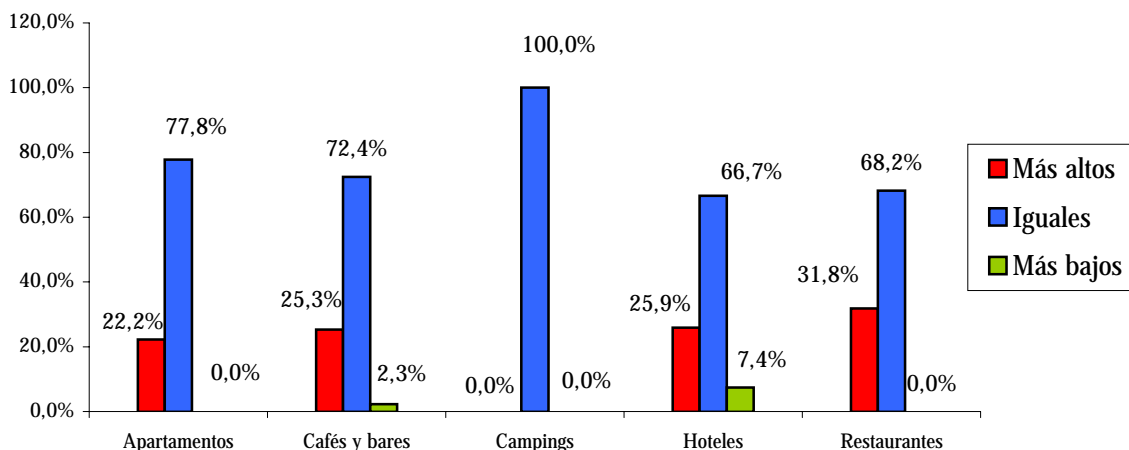
Los precios aumentaron en el 26% de establecimientos, se mantuvieron iguales en el 71,2% y se redujeron en el 2,7%. Se produce una ligera moderación en el aumento de precios respecto a los resultados del mismo trimestre del año pasado, incrementándose significativamente respecto al trimestre anterior (tabla nº5).

Los mayores aumentos de precios se registraron en los restaurantes con un porcentaje de respuestas de precios más altos del 31,8% del total y ninguna respuesta de precios más bajos. En torno al 22%-25% de los hoteles, cafés-bares y apartamentos, manifiestan haber incrementado sus precios.

	Ene.-Mar.04	Oct.-Dic.03	Jul.-Sep.03	Abr.-Jun.03	Ene.-Mar.03
Más altos	26,0%	11,8%	37,8%	24,0%	30,3%
Iguals	71,2%	85,4%	62,2%	70,0%	63,2%
Más bajos	2,7%	2,8%	0,0%	6,0%	6,6%



	Apartamentos	Cafés y bares	Campings	Hoteles	Restaurantes
Más altos	22,2%	25,3%	0,0%	25,9%	31,8%
Iguals	77,8%	72,4%	100,0%	66,7%	68,2%
Más bajos	0,0%	2,3%	0,0%	7,4%	0,0%



2.b Precios previstos para el próximo trimestre

Los precios aumentarán durante el próximo trimestre en el 34,2% de empresas hosteleras consultadas, se mantendrán igual en el 65,1% y se reducirán en un 0,7% del total. La evolución esperada mantiene la tendencia habitual, aunque es algo más alcista que en el mismo trimestre del año pasado (tabla nº7).

Tan sólo en las respuestas de los hoteles se reflejan respuestas de previsión de reducción de los precios con el 3,7% y también en hoteles se obtiene el mayor porcentaje de contestaciones de aumento previsto en los precios para el próximo trimestre con el 51,9%.

TABLA N°7					
Los precios para el próximo trimestre					
	Abr.-Jun.04	Ene.-Mar.04	Oct.-Dic.03	Jul.-Sep.03	Abr.-Jun.03
Se incrementarán	34,2%	41,0%	6,3%	32,0%	27,0%
Serán iguales	65,1%	57,6%	74,8%	66,7%	73,0%
Serán inferiores	0,7%	1,4%	18,9%	1,3%	0,0%

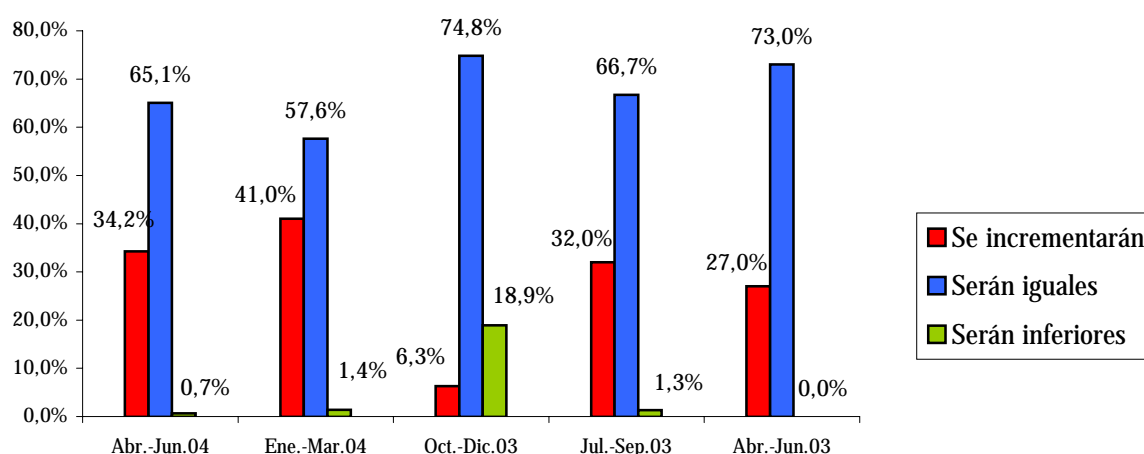
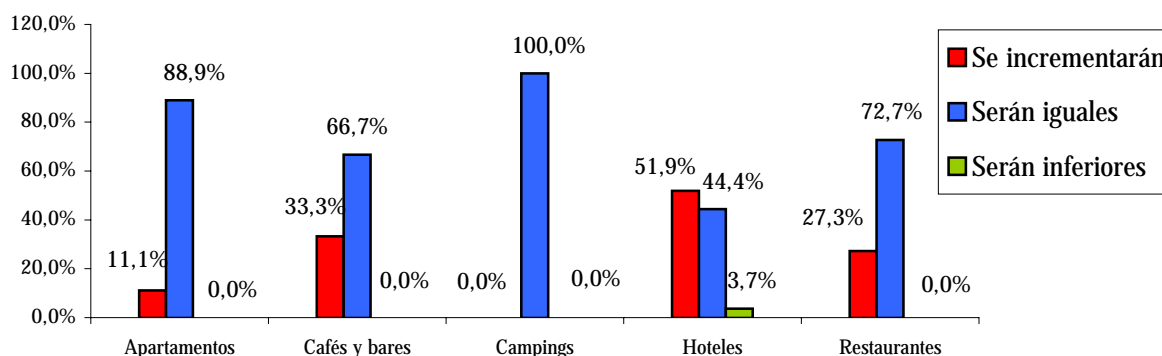


TABLA N°8					
Los precios para el próximo trimestre por sectores					
	Apartamentos	Cafés y bares	Campings	Hoteles	Restaurantes
Se incrementarán	11,1%	33,3%	0,0%	51,9%	27,3%
Serán iguales	88,9%	66,7%	100,0%	44,4%	72,7%
Serán inferiores	0,0%	0,0%	0,0%	3,7%	0,0%



3) EMPLEO

3.a Nivel de empleo en el último trimestre

El empleo aumentó en el 4,1% de los establecimientos hosteleros cántabros durante el primer trimestre de 2004, se mantuvo igual en el 89,7% y se redujo en el 6,2%. Este resultado es más alto que el obtenido el mismo trimestre del año pasado tanto en las respuestas de aumento como en las de disminución (tabla nº9).

Se refleja una mayor reducción que incremento de plantillas en los hoteles y cafés-bares, alcanzándose una mayor estabilidad en el empleo, así como el mismo porcentaje de respuestas en ambos sentidos en los restaurantes. En apartamentos aumentaron las plantillas el 11,1% y se mantuvieron sin variación en el restante 88,9% (tabla nº10).

TABLA N°9					
Nivel de empleo en el último trimestre					
	Ene.-Mar.04	Ene.-Mar.03	Ene.-Mar.02	Ene.-Mar.01	Ene.-Mar.00
Superior	4,1%	2,0%	2,0%	4,6%	0,7%
Igual	89,7%	92,8%	90,1%	91,4%	99,3%
Inferior	6,2%	5,3%	7,9%	3,9%	0,0%

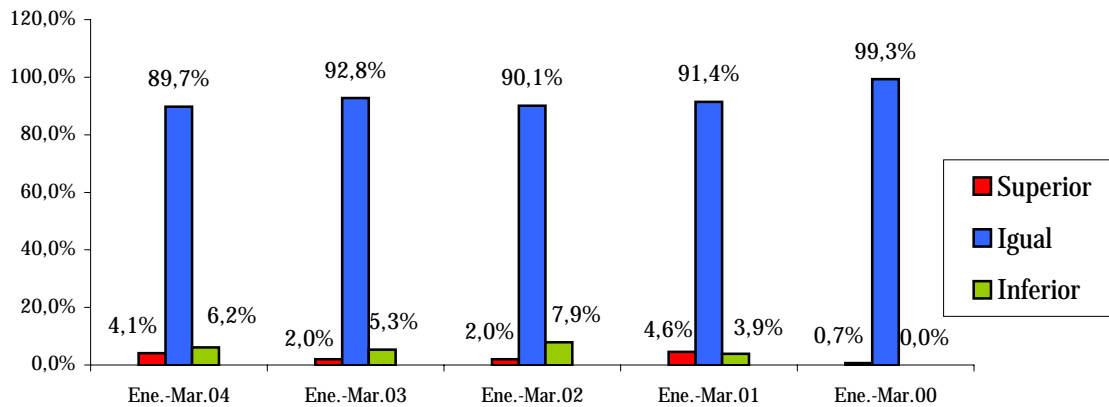
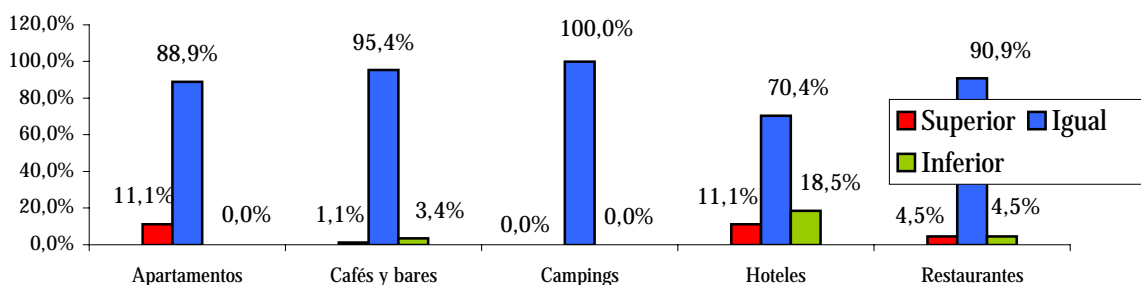


TABLA N°10					
Nivel de empleo en el último trimestre por sectores					
	Apartamentos	Cafés y bares	Campings	Hoteles	Restaurantes
Superior	11,1%	1,1%	0,0%	11,1%	4,5%
Igual	88,9%	95,4%	100,0%	70,4%	90,9%
Inferior	0,0%	3,4%	0,0%	18,5%	4,5%



3.b Nivel de empleo previsto para el próximo trimestre

Para el segundo trimestre del año y en paralelo al incremento de actividad que se produce en hostelería, un 15,8% de las empresas hosteleras aumentarán el número de empleados, el 82,2% mantendrá igual su plantilla y un 2,1% reducirá su empleo. Sin embargo, la dinámica de aumento de empleo es menor que la de los últimos tres años para el mismo periodo y se sitúa a un nivel similar que en el año 2000.

La previsión de aumento de empleo alcanza casi el 50% de los hoteles, destacando sobre el resto de actividades hosteleras en esta dinámica, así como en la correspondiente a la reducción de plantillas, con el 7,4% de hoteles encuestados.

TABLA N°11					
Nivel de empleo previsto para el próximo trimestre					
	Abr.-Jun.04	Abr.-Jun.03	Abr.-Jun.02	Abr.-Jun.01	Abr.-Jun.00
Superior	15,8%	18,4%	17,1%	26,3%	14,0%
Igual	82,2%	80,3%	82,9%	73,0%	85,3%
Inferior	2,1%	1,3%	0,0%	0,7%	0,7%

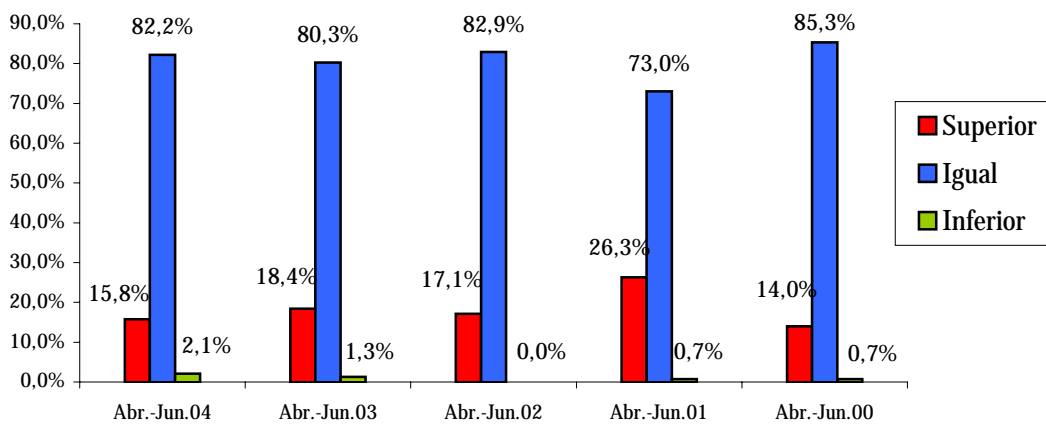
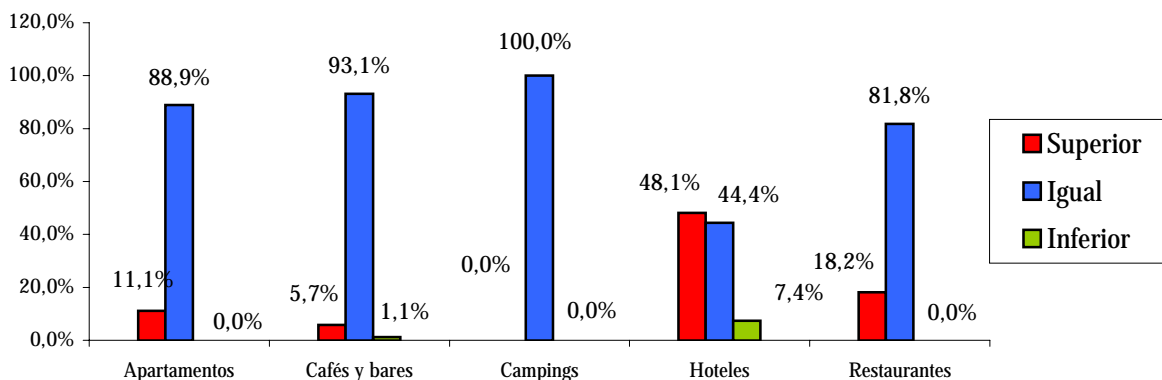


TABLA N°12					
Nivel de empleo previsto para el próximo trimestre por sectores					
	Apartamentos	Cafés y bares	Campings	Hoteles	Restaurantes
Superior	11,1%	5,7%	0,0%	48,1%	18,2%
Igual	88,9%	93,1%	100,0%	44,4%	81,8%
Inferior	0,0%	1,1%	0,0%	7,4%	0,0%



4) RESUMEN

La facturación obtenida en los establecimientos de hostelería de Cantabria durante los tres primeros meses de 2004 ha sido "alta" según el 18,5% de encuestados, ha sido "normal" conforme el 58,9% y fue "baja" para el restante 22,6%. Este resultado es bastante más favorable que el registrado el primer trimestre de 2003 y se sitúa al mismo nivel que en el año 2002. La mejoría se refleja especialmente en restaurantes y hoteles que respondieron respectivamente con el 18,2% y el 18,5% que fue "alta" habiendo respondido en este sentido en el primer trimestre de 2003 de forma respectiva con el 3,7% y 8%.

A pesar de la positiva evolución de la facturación en el primer trimestre, las perspectivas para el segundo del año, que incluye el periodo de Semana Santa, han sido más pesimistas que en años anteriores. El 24,7% espera una mayor facturación, el 61% estima que se mantendrá igual que en el primer trimestre, y el 14,4% restante cree que se reducirá.

Los campings no muestran todavía signos de actividad y los hoteles son más optimistas que el resto de actividades hosteleras, con el 37% de respuestas de previsiones de aumento de facturación seguidos por los apartamentos con el 33,3%. En todos los sectores de actividad se manifiestan previsiones de facturación menores a las del año pasado para el mismo periodo.

Los precios aumentaron en el 26% de establecimientos, se mantuvieron iguales en el 71,2% y se redujeron en el 2,7%. Se produce una ligera moderación en el aumento de precios respecto a los resultados del mismo trimestre del año pasado, incrementándose significativamente respecto al trimestre anterior. Los mayores aumentos de precios se registraron en los restaurantes con un porcentaje de respuestas de precios más altos del 31,8% del total y ninguna respuesta de precios más bajos.

La evolución esperada de los precios a tres meses vista mantiene la tendencia habitual, siendo algo más alcista que en el mismo trimestre del año pasado.

El empleo aumentó en el 4,1% de los establecimientos hosteleros cántabros durante el primer trimestre de 2004, se mantuvo igual en el 89,7% y se redujo en el 6,2%. Este resultado es más alto que el obtenido el mismo trimestre del año pasado tanto en las respuestas de aumento como en las de disminución.

Se refleja una mayor reducción que incremento de plantillas en los hoteles y cafés-bares, alcanzándose una mayor estabilidad en el empleo en los restaurantes. En los apartamentos aumentaron un 11,1% las plantillas y se mantuvieron sin variación en el restante 88,9%.

Con el patrocinio de:

