

# Informe de Coyuntura de Hostelería de Cantabria

(Informe nº17 - Primer Trimestre 2003)

Los datos que a continuación se exponen, corresponden a la encuesta de coyuntura de hostelería y reflejan los resultados de las contestaciones obtenidas entre los empresarios del sector. En esta ocasión, son los resultados del primer trimestre de 2003. La obtención de la muestra representativa se ha realizado de forma aleatoria y con un criterio de afijación proporcional a las actividades hosteleras y a la localización territorial de las mismas. Se analizan los resultados obtenidos por subsectores de actividad: apartamentos, cafés y bares, campings, hoteles y restaurantes.

## OBJETO DE LA ENCUESTA

La información que se obtiene en la encuesta se refiere a los aspectos más significativos de la marcha de los negocios hosteleros de Cantabria: facturación, precios y empleo, tanto en el trimestre concluido, como en relación a las previsiones para el inmediato siguiente.

## CONTENIDO

### 1. FACTURACIÓN

- 1.a Facturación en el último trimestre.
- 1.b Facturación prevista para el próximo trimestre.

### 2. PRECIOS

- 2.a Precios durante el último trimestre.
- 2.b Precios previstos para el próximo trimestre.

### 3. EMPLEO

- 3.a Nivel de empleo en el último trimestre.
- 3.b Nivel de empleo previsto para el próximo trimestre.

### 4. RESUMEN

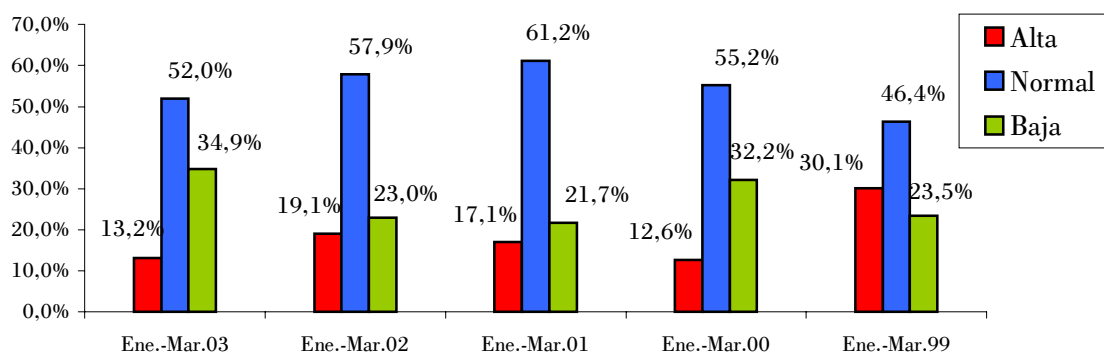
# 1) FACTURACIÓN

## 1.a Facturación en el último trimestre.

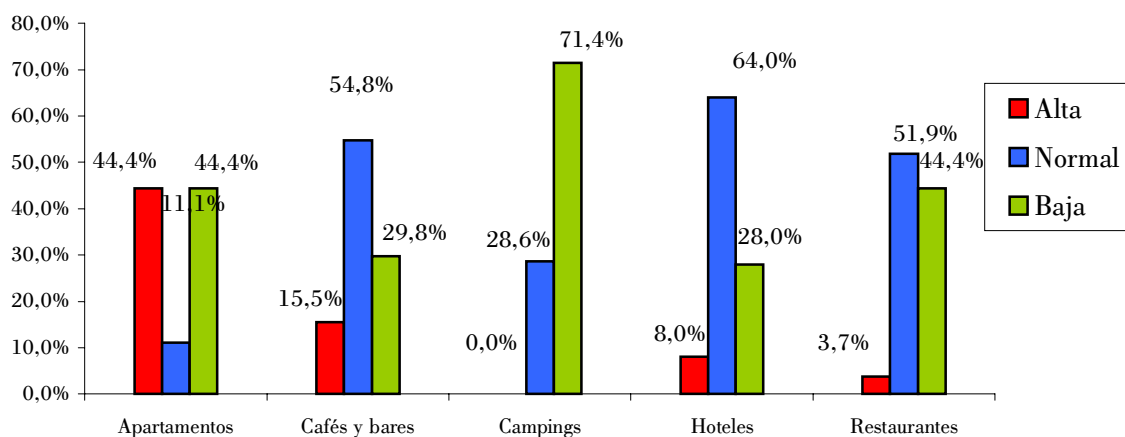
Durante el primer trimestre de 2003, la facturación en los establecimientos hosteleros de Cantabria fue "alta" según el 13,2% de los encuestados, fue "normal" conforme la opinión del 52% y el 34,9% opinó que fue "baja". Este resultado refleja el mayor porcentaje de respuestas de facturación "baja" de los últimos cinco años (tabla nº1), en el mismo trimestre, así como un descenso de las respuestas de facturación "alta" respecto al periodo enero-marzo 2002 (tabla nº 1).

En cuanto al resultado por sectores y comparando los del trimestre actual con los del primer trimestre de 2002, mejoran en el caso de cafés-bares y son menos favorables en hoteles y restaurantes. En los apartamentos aumentan las respuestas de facturación alta y baja, disminuyendo las de facturación normal.

	Ene.-Mar.03	Ene.-Mar.02	Ene.-Mar.01	Ene.-Mar.00	Ene.-Mar.99
<b>Alta</b>	13,2%	19,1%	17,1%	12,6%	30,1%
<b>Normal</b>	52,0%	57,9%	61,2%	55,2%	46,4%
<b>Baja</b>	34,9%	23,0%	21,7%	32,2%	23,5%



	Apartamentos	Cafés y bares	Campings	Hoteles	Restaurantes
<b>Alta</b>	44,4%	15,5%	0,0%	8,0%	3,7%
<b>Normal</b>	11,1%	54,8%	28,6%	64,0%	51,9%
<b>Baja</b>	44,4%	29,8%	71,4%	28,0%	44,4%



## 1.b. Facturación prevista para el próximo trimestre

Las previsiones de aumento de facturación para el segundo trimestre superan a las manifestadas para el mismo periodo en los cinco últimos años. El 41,4% respondió "será mayor" el 50,7% cree que "se mantendrá" y el 7,9% manifestó que "será inferior".

Todos los sectores son optimistas en sus previsiones con saldos claros a favor de la respuesta de aumento, contestación que alcanza el mayor porcentaje en los campings y apartamentos. El 48% de los hoteles también respondió que espera aumentar su facturación y aunque en los restaurantes el porcentaje es un poco menor, (el 40,7%), en este sector no se obtuvo ninguna respuesta "será inferior".

TABLA N° 3					
Facturación prevista para el próximo trimestre					
	Abr.-Jun.03	Abr.-Jun.02	Abr.-Jun.01	Abr.-Jun.00	Abr.-Jun.99
<b>Será mayor</b>	41,4%	31,6%	40,8%	39,9%	20,9%
<b>Se mantendrá</b>	50,7%	58,6%	53,9%	48,3%	66,0%
<b>Será inferior</b>	7,9%	9,9%	5,3%	11,9%	13,1%

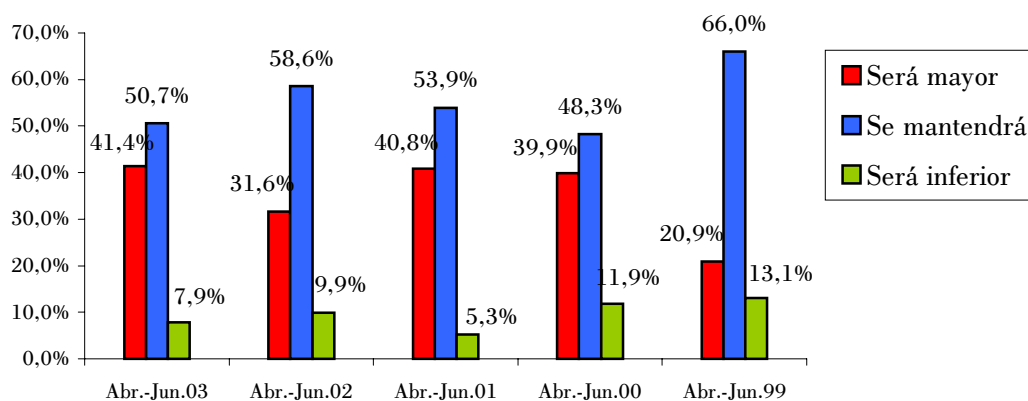
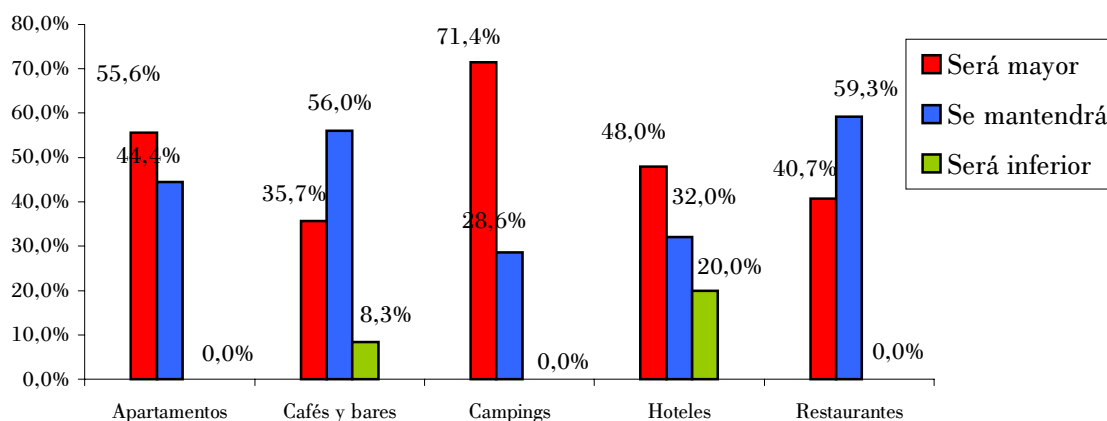


TABLA N° 4					
Facturación prevista para el próximo trimestre por sectores					
	Apartamentos	Cafés y bares	Campings	Hoteles	Restaurantes
<b>Será mayor</b>	55,6%	35,7%	71,4%	48,0%	40,7%
<b>Se mantendrá</b>	44,4%	56,0%	28,6%	32,0%	59,3%
<b>Será inferior</b>	0,0%	8,3%	0,0%	20,0%	0,0%



## 2) PRECIOS

### 2.a Precios durante el último trimestre

Durante el primer trimestre de 2003 el 30,3% de los establecimientos hosteleros aumentó sus precios, el 63,2% respondió que los mantuvo igual que el trimestre anterior y el 6,6% dijo que redujo los precios. Este resultado mantiene la tendencia de fuerte aumento de precios de trimestres anteriores, tan sólo interrumpida en el trimestre precedente (tabla nº5).

En todos los sectores, a excepción de los restaurantes, las respuestas de precios "más altos" alcanzan valores en torno al 30%. En los dos sectores cuya actividad se concentra más en los dos trimestres centrales del año: campings y apartamentos, no se obtuvo ninguna respuesta de precios "más bajos" (tabla nº6).

TABLA Nº 5					
Los precios durante el último trimestre					
	Ene.-Mar.03	Oct.-Dic.02	Jul.-Sep.02	Abr.-Jun.02	Ene.-Mar.02
<b>Más altos</b>	30,3%	13,0%	39,5%	29,6%	28,3%
<b>Iguals</b>	63,2%	79,9%	59,2%	69,7%	70,4%
<b>Más bajos</b>	6,6%	7,1%	1,3%	0,7%	1,3%

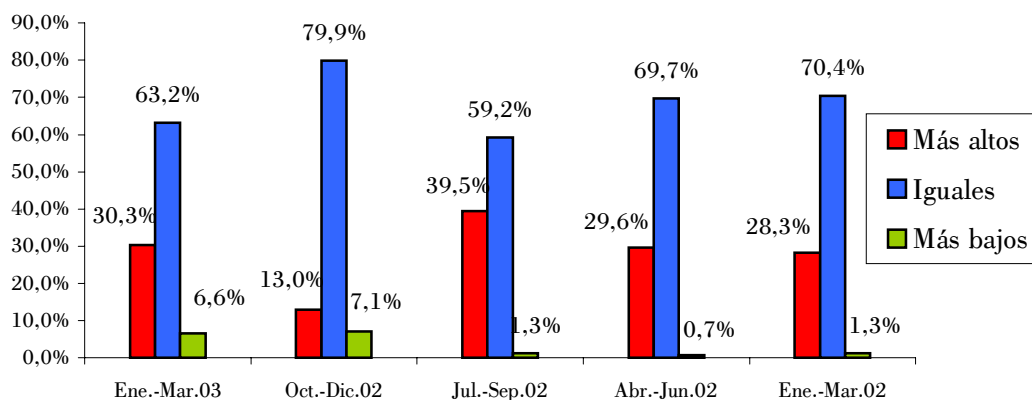
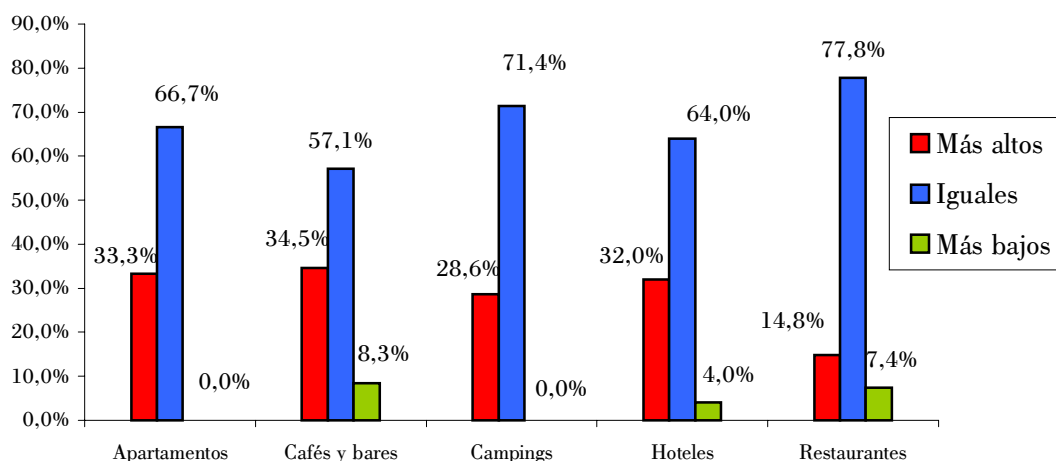


TABLA Nº 6					
Los precios durante el último trimestre por sectores					
	Apartamentos	Cafés y bares	Campings	Hoteles	Restaurantes
<b>Más altos</b>	33,3%	34,5%	28,6%	32,0%	14,8%
<b>Iguals</b>	66,7%	57,1%	71,4%	64,0%	77,8%
<b>Más bajos</b>	0,0%	8,3%	0,0%	4,0%	7,4%



## 2.b Precios previstos para el próximo trimestre

Para el segundo trimestre de 2003, el 27% de los establecimientos de hostelería aumentará sus precios, el 73% los mantendrá iguales y no se reducirán en ningún caso (tabla nº7). Las previsiones son similares a las manifestadas en el trimestre anterior.

En todos los sectores de actividad las previsiones de aumento son elevadas, siendo cafés-bares el de menor porcentaje de respuestas "se incrementarán" con el 22,6% del total (tabla nº8).

TABLA Nº 7					
Los precios para el próximo trimestre					
	Abr.-Jun.03	Ene.-Mar.03	Oct.-Dic.02	Jul.-Sep.02	Abr.-Jun.02
<b>Se incrementarán</b>	27,0%	27,3%	3,9%	14,5%	22,4%
<b>Serán iguales</b>	73,0%	72,1%	84,2%	85,5%	77,0%
<b>Serán inferiores</b>	0,0%	0,6%	11,8%	0,0%	0,7%

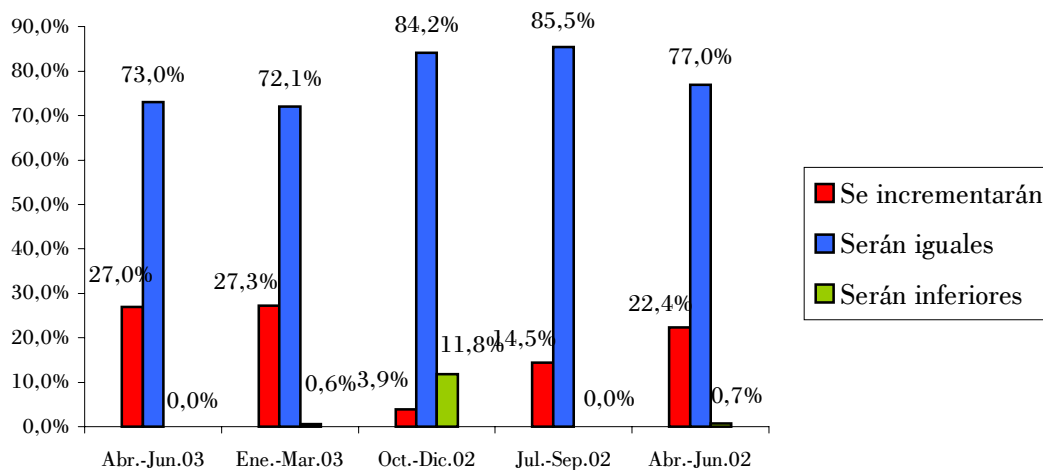
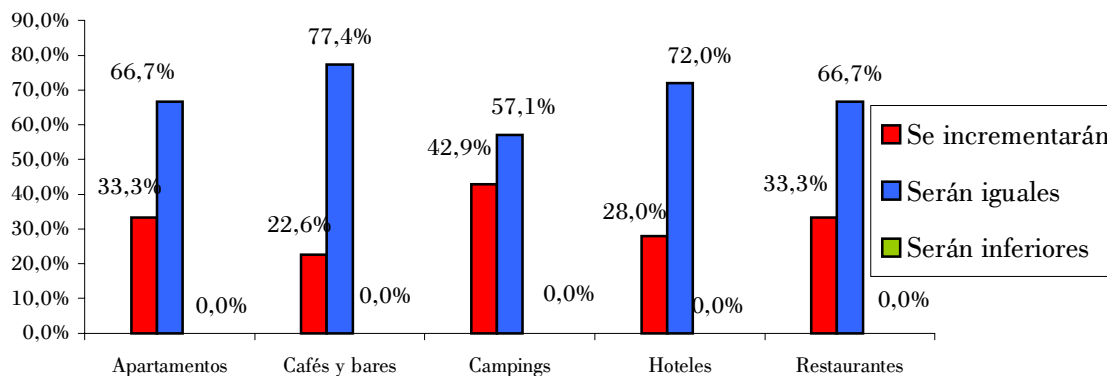


TABLA Nº 8					
Los precios para el próximo trimestre por sectores					
	Apartamentos	Cafés y bares	Campings	Hoteles	Restaurantes
<b>Se incrementarán</b>	33,3%	22,6%	42,9%	28,0%	33,3%
<b>Serán iguales</b>	66,7%	77,4%	57,1%	72,0%	66,7%
<b>Serán inferiores</b>	0,0%	0,0%	0,0%	0,0%	0,0%



### 3) EMPLEO

#### 3.a Nivel de empleo en el último trimestre

En los meses de enero, febrero y marzo de 2003 el 92,8% de establecimientos los hosteleros mantuvo su plantilla de empleados sin variación, el 2% aumentó el número de empleados y el 5,3% redujo el empleo. El resultado es muy similar al primer trimestre de 2002.

En todos los sectores, a excepción de los restaurantes, en número de respuestas de reducción de plantilla supera a las correspondientes de aumento. En los campings y apartamentos se refleja su menor actividad en el alto porcentaje de respuestas de reducción de empleo (tabla nº 10).

TABLA N°9					
Nivel de empleo en el último trimestre					
	Ene.-Mar.03	Ene.-Mar.02	Ene.-Mar.01	Ene.-Mar.00	Ene.-Mar.99
<b>Superior</b>	2,0%	2,0%	4,6%	0,7%	6,5%
<b>Igual</b>	92,8%	90,1%	91,4%	99,3%	86,3%
<b>Inferior</b>	5,3%	7,9%	3,9%	0,0%	7,2%

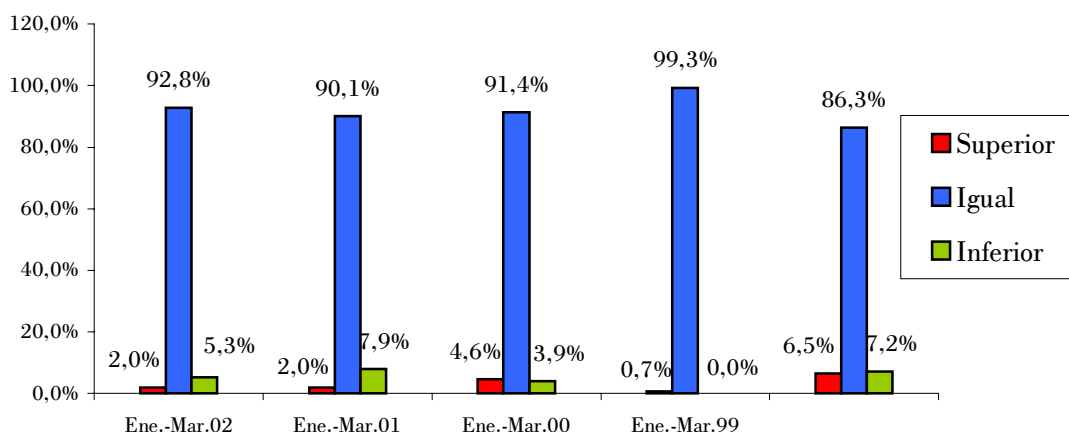
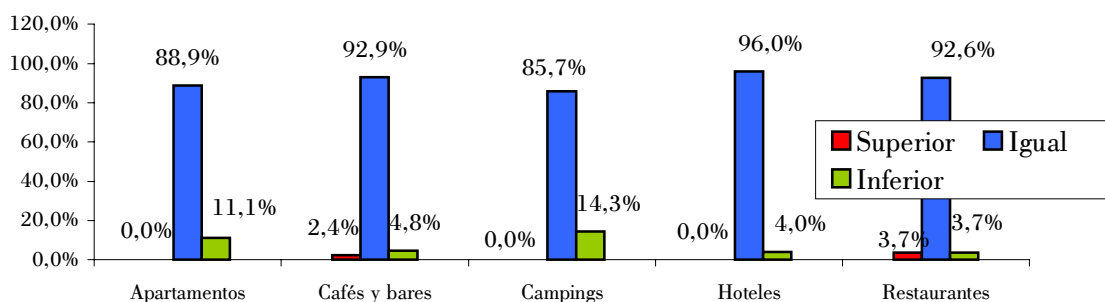


TABLA N°10					
Nivel de empleo en el último trimestre por sectores					
	Apartamentos	Cafés y bares	Campings	Hoteles	Restaurantes
<b>Superior</b>	0,0%	2,4%	0,0%	0,0%	3,7%
<b>Igual</b>	88,9%	92,9%	85,7%	96,0%	92,6%
<b>Inferior</b>	11,1%	4,8%	14,3%	4,0%	3,7%



### 3.b Nivel de empleo previsto para el próximo trimestre

Para el segundo trimestre, de fuerte aumento de actividad, el 18,4% de encuestados aumentará el número de empleados, el 80,3% mantendrá su plantilla estable y el 1,3% reducirá el empleo. El resultado es similar al mismo trimestre del año 2002 (tabla nº11) pero inferior al previsto para el segundo trimestre de 2001.

Dentro de los resultados de los distintos sectores, destacar el resultado de los campings, donde aumentará la plantilla en el 28,6%, así como las elevadas previsiones de aumento en restaurantes (29,6%) y en hoteles (24%).

TABLA Nº11					
Nivel de empleo previsto para el próximo trimestre					
	Abr.-Jun.03	Abr.-Jun.02	Abr.-Jun.01	Abr.-Jun.00	Abr.-Jun.99
<b>Superior</b>	18,4%	17,1%	26,3%	14,0%	18,3%
<b>Igual</b>	80,3%	82,9%	73,0%	85,3%	81,0%
<b>Inferior</b>	1,3%	0,0%	0,7%	0,7%	0,7%

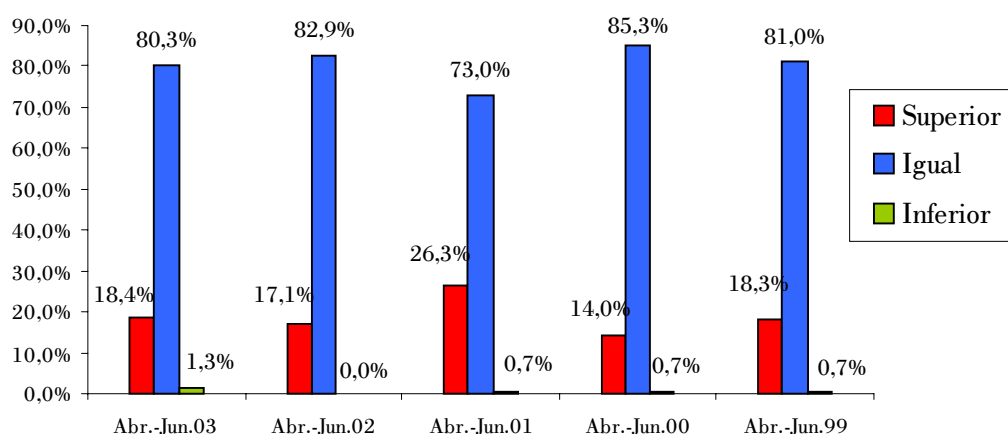
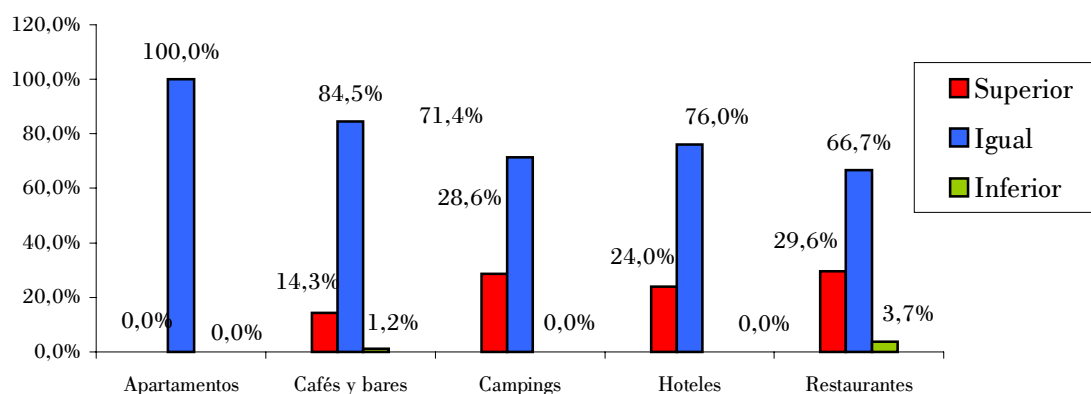


TABLA Nº12					
Nivel de empleo previsto para el próximo trimestre por sectores					
	Apartamentos	Cafés y bares	Campings	Hoteles	Restaurantes
<b>Superior</b>	0,0%	14,3%	28,6%	24,0%	29,6%
<b>Igual</b>	100,0%	84,5%	71,4%	76,0%	66,7%
<b>Inferior</b>	0,0%	1,2%	0,0%	0,0%	3,7%



#### 4) RESUMEN

Durante el primer trimestre de 2003 la actividad hostelera no alcanzó el nivel de los dos últimos años, pero aún mantuvo un tono que se puede considerar normal para este periodo. El 13,2% respondió que su facturación fue "alta", el 52% que fue "normal" y el 34,9% que fue "baja". Las previsiones para el segundo trimestre son las más favorables de los últimos cinco años, esperando aumentar su facturación el 41,4% del total y manifestándose todos los sectores muy optimistas con previsiones de aumentos que oscilan entre el 71,4% de los campings y el 35,7% de cafés-bares.

Los precios mantuvieron una fuerte tendencia de aumento. El 30,3% de los establecimientos manifestó haber aumentado sus precios, porcentaje al que se aproximan todos los sectores a excepción de los restaurantes, más moderados en sus precios con el 14,8% de respuestas de aumento. También las previsiones de evolución de los precios para el trimestre siguiente manifiestan de nuevo una tendencia al alza fuerte, con el 27% de respuestas "se incrementarán", previsión que se extiende en elevados registros en todos los sectores, siendo los cafés-bares los más moderados en esta ocasión con el 22,6% de respuestas en ese sentido.

El empleo se mantuvo igual o prácticamente igual que en cuarto trimestre de 2002 y las previsiones para el segundo son similares a las del mismo trimestre del año pasado: el 18,4% aumentará su plantilla, el 80,3% la mantendrá igual y el 1,3% la reducirá. En los campings, con el aumento de actividad habitual para el periodo, en donde aumentará más el empleo durante el segundo trimestre del año.

Depósito Legal: SA-430-1999