

Informe de Coyuntura de Hostelería de Cantabria

(Informe nº16 - Cuarto Trimestre 2002)

Los datos que a continuación se exponen, corresponden a la encuesta de coyuntura de hostelería y reflejan los resultados de las contestaciones obtenidas entre los empresarios del sector. En esta ocasión, son los resultados del cuarto trimestre de 2002. La obtención de la muestra representativa se ha realizado de forma aleatoria y con un criterio de afijación proporcional a las actividades hosteleras y a la localización territorial de las mismas. Se analizan los resultados obtenidos por subsectores de actividad: apartamentos, cafés y bares, campings, hoteles y restaurantes.

OBJETO DE LA ENCUESTA

La información que se obtiene en la encuesta se refiere a los aspectos más significativos de la marcha de los negocios hosteleros de Cantabria: ocupación, facturación, precios, costes y empleo, tanto en el trimestre concluido, como en relación a las previsiones para el inmediato siguiente.

CONTENIDO

1. OCUPACIÓN DE LOS ESTABLECIMIENTOS

- 1.a Nivel de ocupación en el último trimestre.
- 1.b Nivel de ocupación previsto para el próximo trimestre.

2. FACTURACIÓN

- 2.a Facturación en el último trimestre.
- 2.b Facturación prevista para el próximo trimestre.

3. PRECIOS

- 3.a Precios durante el último trimestre.
- 3.b Precios previstos para el próximo trimestre.

4. COSTES DE EXPLOTACIÓN

- 4.a Costes en el último trimestre.
- 4.b Evolución prevista en los costes para el próximo trimestre.

5. EMPLEO

- 5.a Nivel de empleo en el último trimestre.
- 5.b Nivel de empleo previsto para el próximo trimestre.

6. RESUMEN

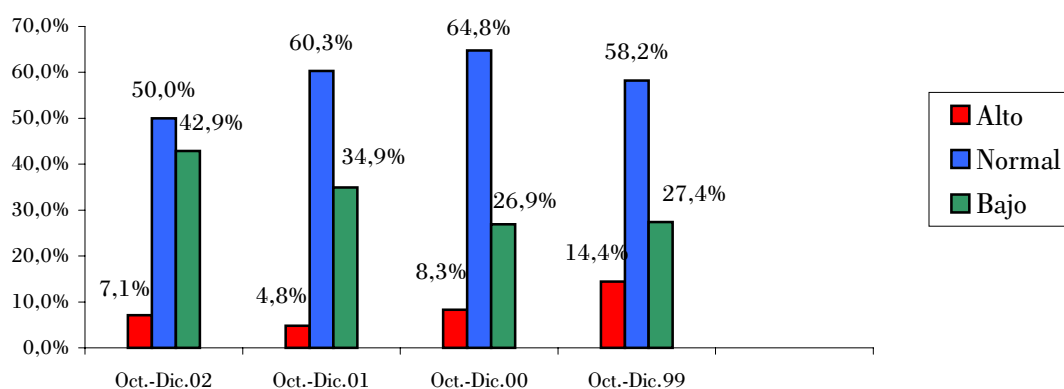
1) OCUPACIÓN DE LOS ESTABLECIMIENTOS

1.a- Nivel de ocupación en el último trimestre.

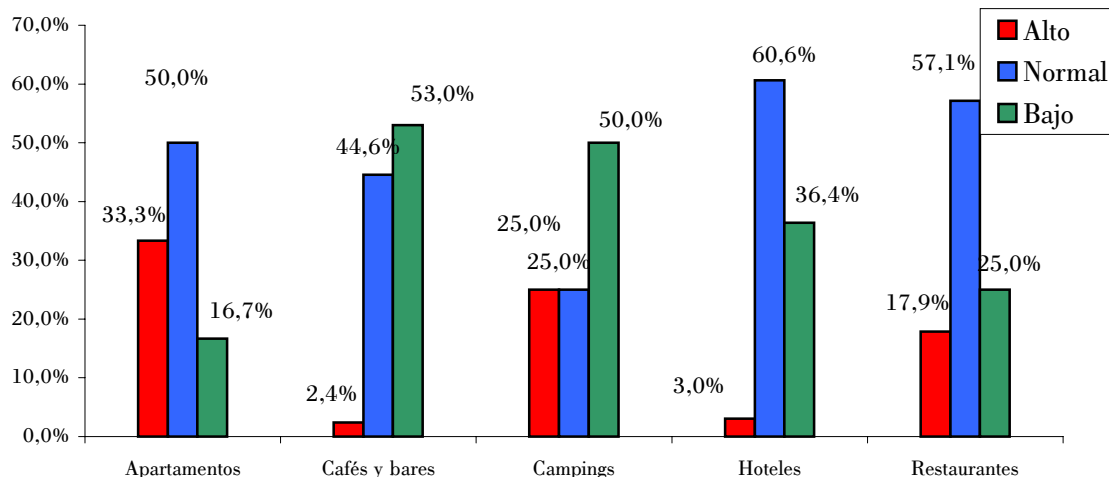
El nivel de ocupación en los establecimientos de hostelería de Cantabria durante el cuarto trimestre de 2002 fue "alto" según el 7,1% de encuestados, opinaron que fue "normal" el 50% y el 42,9% contestó que fue "bajo". Este resultado, en comparación con el del mismo trimestre de los últimos 3 años, es superior en las respuestas de nivel "bajo" y si se compara con el mismo trimestre del año pasado, se produce un ligero incremento de las contestaciones de nivel "alto".

En comparación con los resultados del cuarto trimestre de 2001, mejoran algo los resultados en los restaurantes y empeoran en cafés-bares y hoteles.

| TABLA N° 1 | | | | |
|----------------------------------|-------------|-------------|-------------|-------------|
| Ocupación en el último trimestre | | | | |
| | Oct.-Dic.02 | Oct.-Dic.01 | Oct.-Dic.00 | Oct.-Dic.99 |
| Alto | 7,1% | 4,8% | 8,3% | 14,4% |
| Normal | 50,0% | 60,3% | 64,8% | 58,2% |
| Bajo | 42,9% | 34,9% | 26,9% | 27,4% |



| TABLA N° 2 | | | | | |
|---|--------------|---------------|----------|---------|--------------|
| Ocupación en el último trimestre por sectores | | | | | |
| | Apartamentos | Cafés y bares | Campings | Hoteles | Restaurantes |
| Alto | 33,3% | 2,4% | 25,0% | 3,0% | 17,9% |
| Normal | 50,0% | 44,6% | 25,0% | 60,6% | 57,1% |
| Bajo | 16,7% | 53,0% | 50,0% | 36,4% | 25,0% |

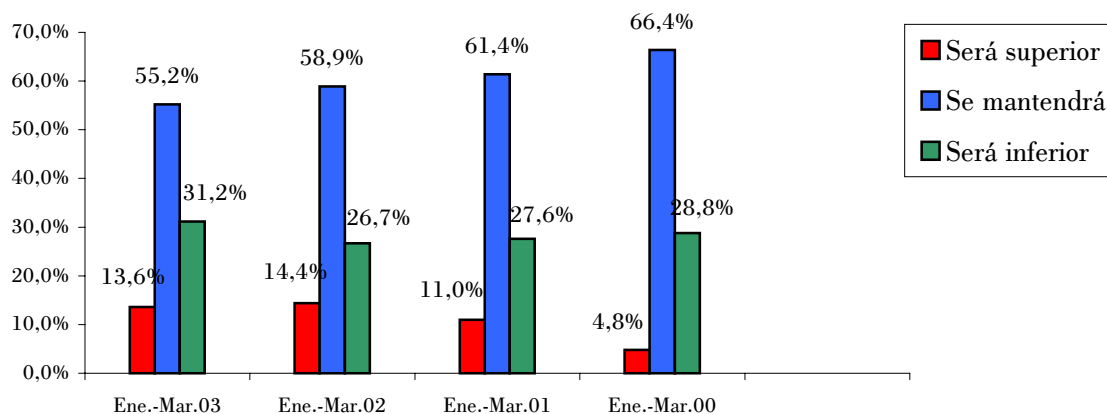


1.b- Nivel de ocupación previsto para el próximo trimestre.

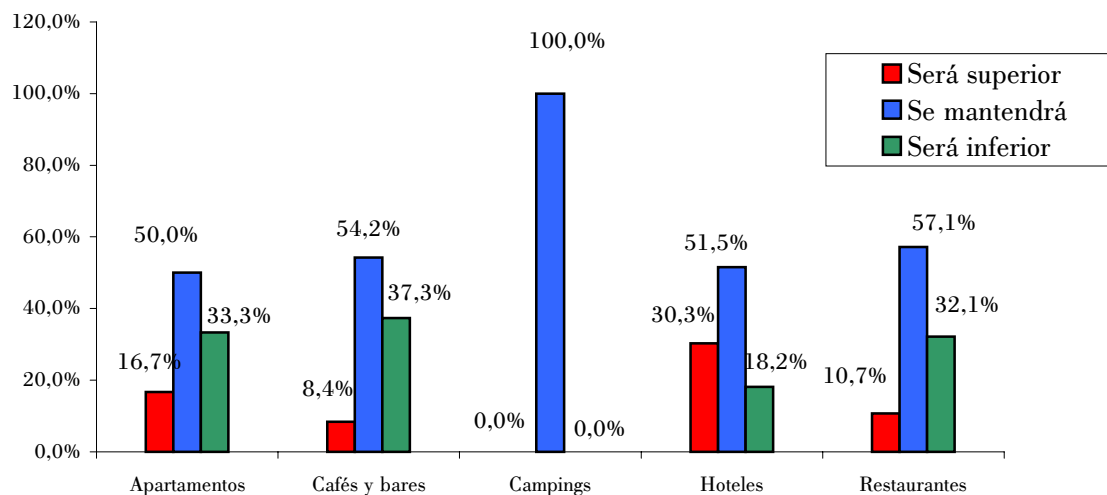
Para el primer trimestre de 2003, el 13,6% de encuestados espera que su nivel de ocupación "será superior", el 55,2% cree que "se mantendrá" y el 31,2% opina que "será inferior". También en este apartado de previsiones de ocupación aumentan las respuestas de "será inferior" en comparación con los 3 últimos años (tabla nº3).

Por sectores, las previsiones más optimistas se reflejan en los hoteles, con un 30,3% de respuestas "será superior", un 51,5% de "se mantendrá" y un 18,2% de contestaciones "será inferior". Estas expectativas de los hoteles son más optimistas que hace un año.

| TABLA Nº 3 | | | | |
|--|-------------|-------------|-------------|-------------|
| Ocupación prevista para el próximo trimestre | | | | |
| | Ene.-Mar.03 | Ene.-Mar.02 | Ene.-Mar.01 | Ene.-Mar.00 |
| Será superior | 13,6% | 14,4% | 11,0% | 4,8% |
| Se mantendrá | 55,2% | 58,9% | 61,4% | 66,4% |
| Será inferior | 31,2% | 26,7% | 27,6% | 28,8% |



| TABLA Nº 4 | | | | | |
|---|--------------|---------------|----------|---------|--------------|
| Ocupación prevista para el próximo trimestre por sectores | | | | | |
| | Apartamentos | Cafés y bares | Campings | Hoteles | Restaurantes |
| Será superior | 16,7% | 8,4% | 0,0% | 30,3% | 10,7% |
| Se mantendrá | 50,0% | 54,2% | 100,0% | 51,5% | 57,1% |
| Será inferior | 33,3% | 37,3% | 0,0% | 18,2% | 32,1% |



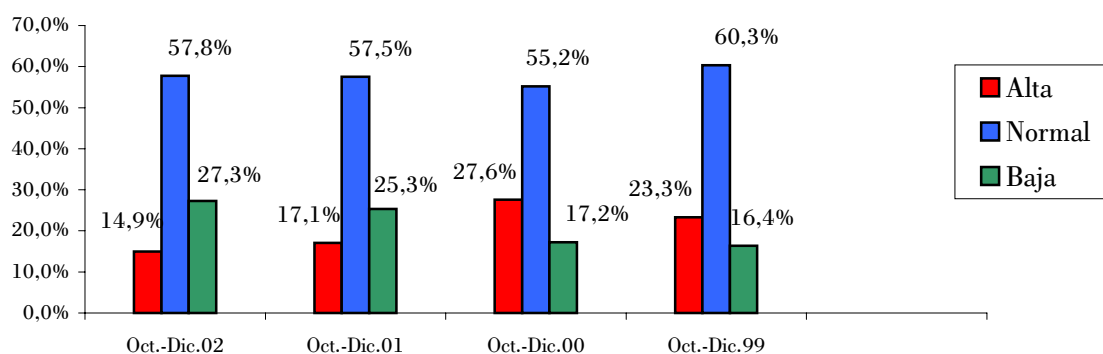
2) FACTURACIÓN

2.a Facturación en el último trimestre.

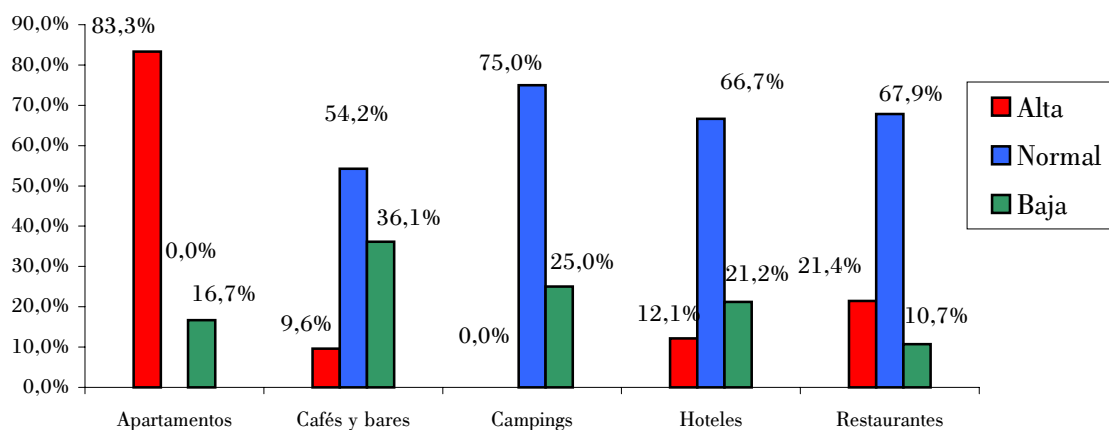
Las respuestas obtenidas en relación a la facturación alcanzada en el cuarto trimestre de 2002, también reflejan unos resultados menos favorables que en el mismo trimestre de los últimos 3 años (tabla nº5).

El resultado de facturación reflejado en los distintos sectores hosteleros es el siguiente: los restaurantes, con un 21,4% de respuestas de facturación "alta", un 67,9% de "normal" y un 10,7% de contestaciones de facturación "baja", superan ampliamente los resultados obtenidos en el mismo trimestre de 2001. En apartamentos no se produce ninguna respuesta de facturación "normal" y en hoteles y cafés-bares los resultados obtenidos son menos favorables que hace un año.

| TABLA Nº 5 | | | | |
|------------------------------------|-------------|-------------|-------------|-------------|
| Facturación en el último trimestre | | | | |
| | Oct.-Dic.02 | Oct.-Dic.01 | Oct.-Dic.00 | Oct.-Dic.99 |
| Alta | 14,9% | 17,1% | 27,6% | 23,3% |
| Normal | 57,8% | 57,5% | 55,2% | 60,3% |
| Baja | 27,3% | 25,3% | 17,2% | 16,4% |



| TABLA Nº 6 | | | | | |
|---|--------------|---------------|----------|---------|--------------|
| Facturación en el último trimestre por sectores | | | | | |
| | Apartamentos | Cafés y bares | Campings | Hoteles | Restaurantes |
| Alta | 83,3% | 9,6% | 0,0% | 12,1% | 21,4% |
| Normal | 0,0% | 54,2% | 75,0% | 66,7% | 67,9% |
| Baja | 16,7% | 36,1% | 25,0% | 21,2% | 10,7% |

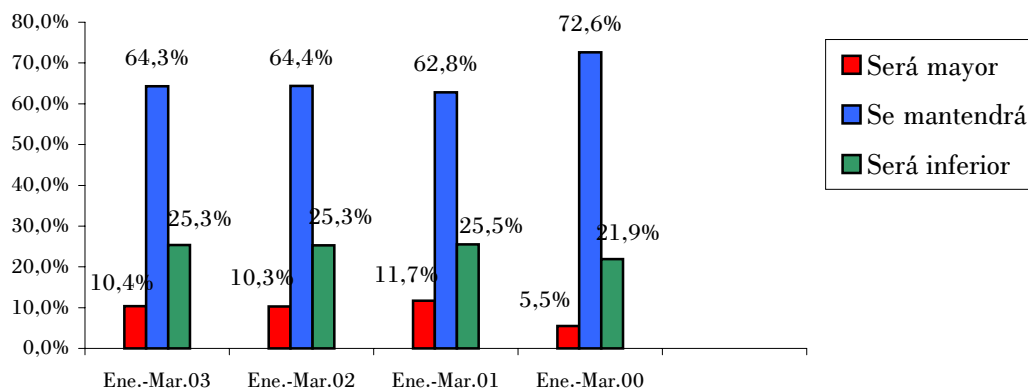


2.b. Facturación prevista para el próximo trimestre

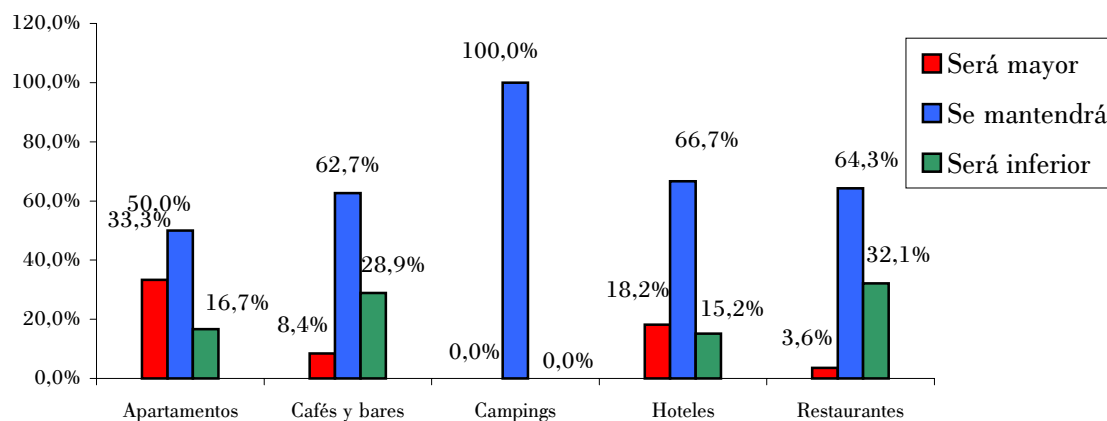
Las expectativas de facturación para el primer trimestre de 2003 se mantienen a un nivel similar al de años precedentes (tabla n°7).

En café-bares y hoteles mejoran las perspectivas de facturación respecto a las manifestadas por ambos sectores hace un año, para el primer trimestre de 2002. En sentido contrario, los restaurantes se muestran más pesimistas que hace un año a pesar de haber obtenido mejores resultados en este cuarto trimestre de 2002.

| TABLA N° 7 | | | | |
|--|-------------|-------------|-------------|-------------|
| Facturación prevista para el próximo trimestre | | | | |
| | Ene.-Mar.03 | Ene.-Mar.02 | Ene.-Mar.01 | Ene.-Mar.00 |
| Será mayor | 10,4% | 10,3% | 11,7% | 5,5% |
| Se mantendrá | 64,3% | 64,4% | 62,8% | 72,6% |
| Será inferior | 25,3% | 25,3% | 25,5% | 21,9% |



| TABLA N° 8 | | | | | |
|---|--------------|---------------|----------|---------|--------------|
| Facturación prevista para el próximo trimestre por sectores | | | | | |
| | Apartamentos | Cafés y bares | Campings | Hoteles | Restaurantes |
| Será mayor | 33,3% | 8,4% | 0,0% | 18,2% | 3,6% |
| Se mantendrá | 50,0% | 62,7% | 100,0% | 66,7% | 64,3% |
| Será inferior | 16,7% | 28,9% | 0,0% | 15,2% | 32,1% |



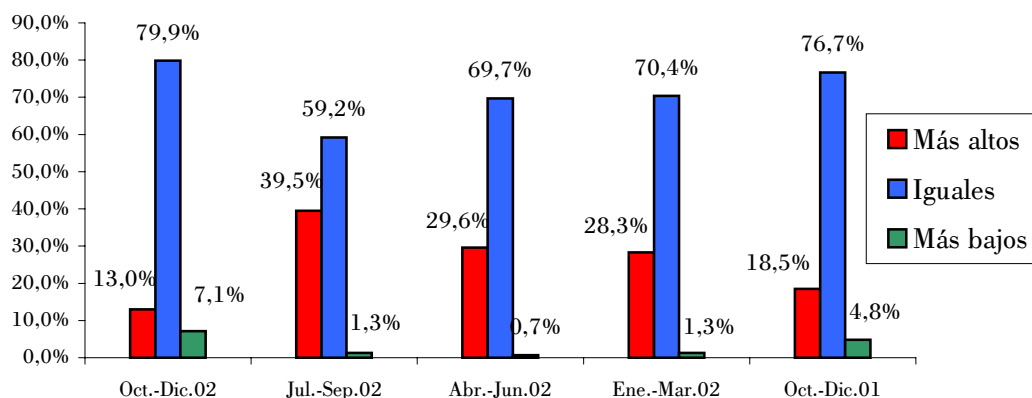
3) PRECIOS

3.a Precios durante el último trimestre

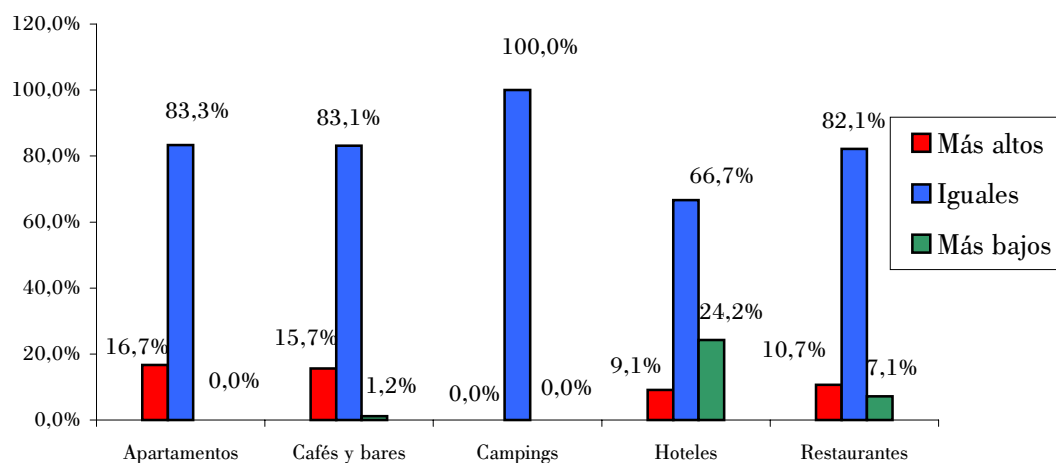
Durante el cuarto trimestre de 2002 el 13% de los empresarios hosteleros cántabros consultados por la Cámara de Comercio aumentó sus precios, el 79,9% los mantuvo iguales y el 7,1% respondió que los redujo. En la tabla nº9 puede comprobarse que aumenta la tendencia de estabilidad de precios en comparación con el fuerte aumento de los tres trimestres precedentes, y del mismo trimestre de 2001.

Los precios bajaron más en los hoteles en este último trimestre, cayendo más que en el mismo trimestre de 2001. Los cafés-bares y apartamentos fueron los subsectores de mayores aumentos.

| TABLA Nº 9 | | | | | |
|---|-------------|-------------|-------------|-------------|-------------|
| Los precios durante el último trimestre | | | | | |
| | Oct.-Dic.02 | Jul.-Sep.02 | Abr.-Jun.02 | Ene.-Mar.02 | Oct.-Dic.01 |
| Más altos | 13,0% | 39,5% | 29,6% | 28,3% | 18,5% |
| Iguals | 79,9% | 59,2% | 69,7% | 70,4% | 76,7% |
| Más bajos | 7,1% | 1,3% | 0,7% | 1,3% | 4,8% |



| TABLA Nº 10 | | | | | |
|--|--------------|---------------|----------|---------|--------------|
| Los precios durante el último trimestre por sectores | | | | | |
| | Apartamentos | Cafés y bares | Campings | Hoteles | Restaurantes |
| Más altos | 16,7% | 15,7% | 0,0% | 9,1% | 10,7% |
| Iguals | 83,3% | 83,1% | 100,0% | 66,7% | 82,1% |
| Más bajos | 0,0% | 1,2% | 0,0% | 24,2% | 7,1% |

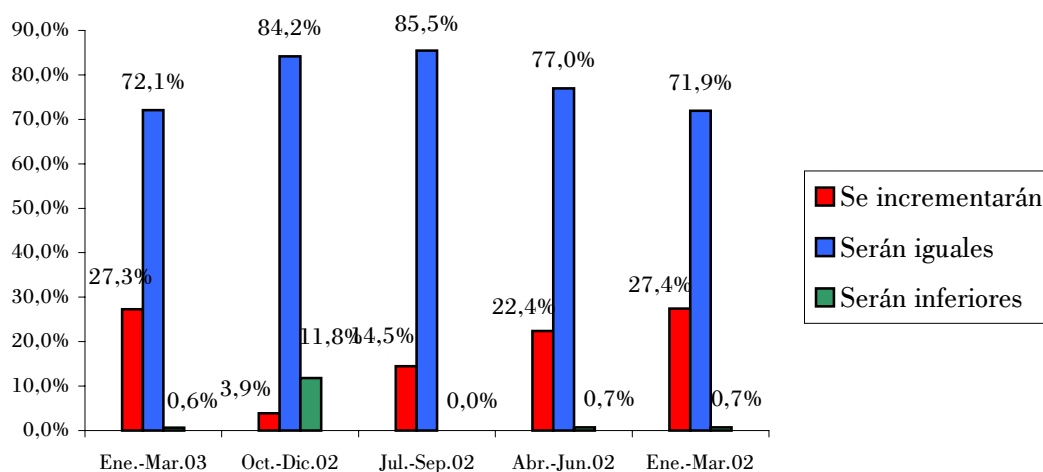


3.b Precios previstos para el próximo trimestre

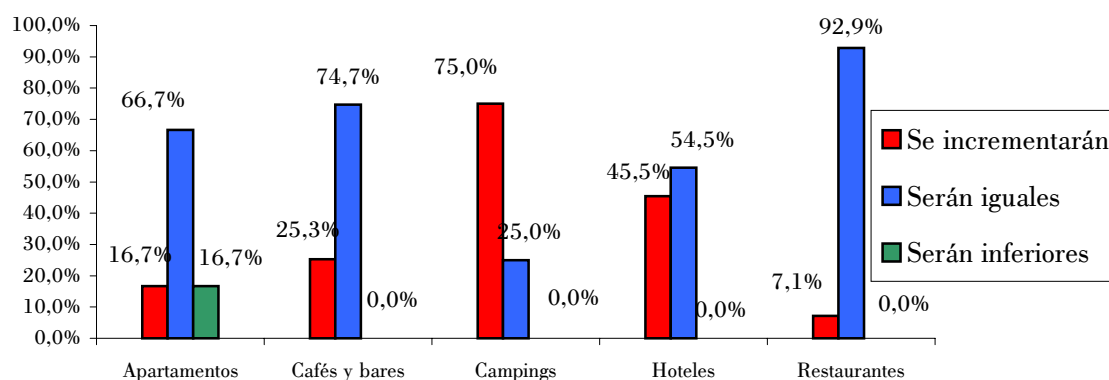
A pesar de la moderación manifestada en los precios durante el trimestre, las previsiones de los hosteleros para el siguiente, para el primer trimestre de 2003 vuelven a dispararse al alza. Casi una tercera parte de encuestados, en concreto el 27,3% prevé aumentos en sus precios y no llega al 1% las previsiones de reducción. Este resultado, el más inflacionista del año, coincide prácticamente con el manifestado hace un año para el mismo periodo (tabla nº11).

Las mayores previsiones de aumento se manifiestan en hoteles, campings y cafés-bares.

| TABLA Nº 11 | | | | | |
|---------------------------------------|-------------|-------------|-------------|-------------|-------------|
| Los precios para el próximo trimestre | | | | | |
| | Ene.-Mar.03 | Oct.-Dic.02 | Jul.-Sep.02 | Abr.-Jun.02 | Ene.-Mar.02 |
| Se incrementarán | 27,3% | 3,9% | 14,5% | 22,4% | 27,4% |
| Serán iguales | 72,1% | 84,2% | 85,5% | 77,0% | 71,9% |
| Serán inferiores | 0,6% | 11,8% | 0,0% | 0,7% | 0,7% |



| TABLA Nº 12 | | | | | |
|--|--------------|---------------|----------|---------|--------------|
| Los precios para el próximo trimestre por sectores | | | | | |
| | Apartamentos | Cafés y bares | Campings | Hoteles | Restaurantes |
| Se incrementarán | 16,7% | 25,3% | 75,0% | 45,5% | 7,1% |
| Serán iguales | 66,7% | 74,7% | 25,0% | 54,5% | 92,9% |
| Serán inferiores | 16,7% | 0,0% | 0,0% | 0,0% | 0,0% |



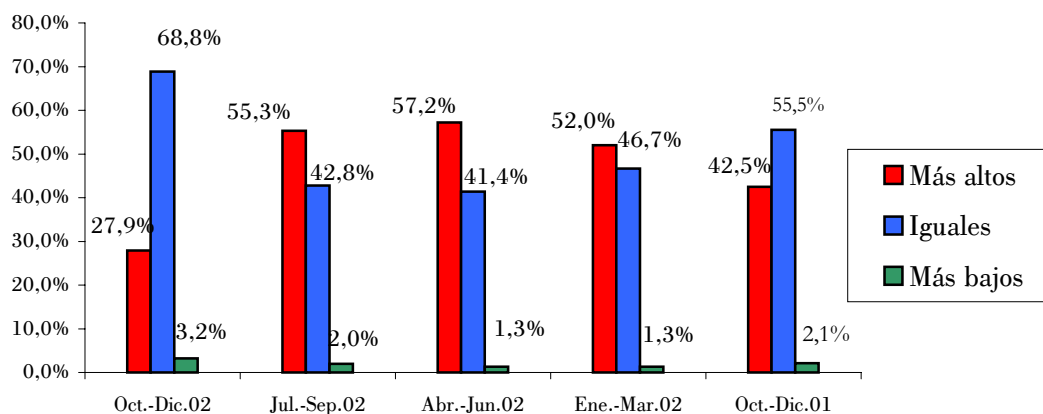
4) COSTES DE EXPLOTACIÓN

4.a Costes en el último trimestre

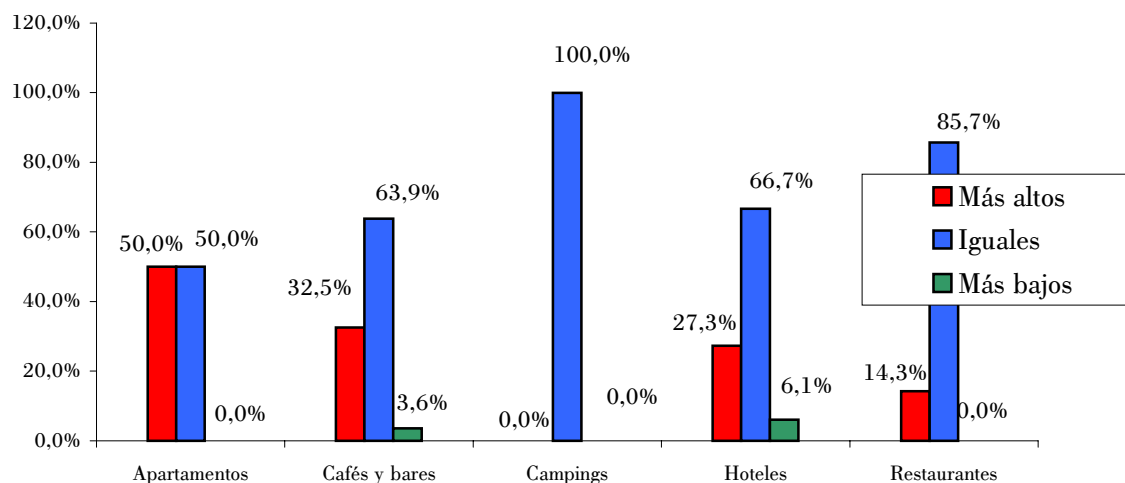
Los costes de explotación de los establecimientos hosteleros en el cuarto trimestre de 2002 fueron "más altos" según el 27,9% de encuestados, se mantuvieron iguales según el 68,8% y fueron "más bajos" conforme la opinión del 3,2%. Se reducen las respuestas de precios "más altos" respecto a los cuatro últimos trimestres de forma significativa (tabla nº13).

En apartamentos, cafés-bares y hoteles aumentaron más los costes y se mantuvieron más moderados en restaurantes (los campings no presentan prácticamente actividad durante este trimestre).

| TABLA Nº 13 | | | | | |
|-------------------------------|-------------|-------------|-------------|-------------|-------------|
| Costes en el último trimestre | | | | | |
| | Oct.-Dic.02 | Jul.-Sep.02 | Abr.-Jun.02 | Ene.-Mar.02 | Oct.-Dic.01 |
| Más altos | 27,9% | 55,3% | 57,2% | 52,0% | 42,5% |
| Iguals | 68,8% | 42,8% | 41,4% | 46,7% | 55,5% |
| Más bajos | 3,2% | 2,0% | 1,3% | 1,3% | 2,1% |



| TABLA Nº 14 | | | | | |
|--|--------------|---------------|----------|---------|--------------|
| Costes en el último trimestre por sectores | | | | | |
| | Apartamentos | Cafés y bares | Campings | Hoteles | Restaurantes |
| Más altos | 50,0% | 32,5% | 0,0% | 27,3% | 14,3% |
| Iguals | 50,0% | 63,9% | 100,0% | 66,7% | 85,7% |
| Más bajos | 0,0% | 3,6% | 0,0% | 6,1% | 0,0% |

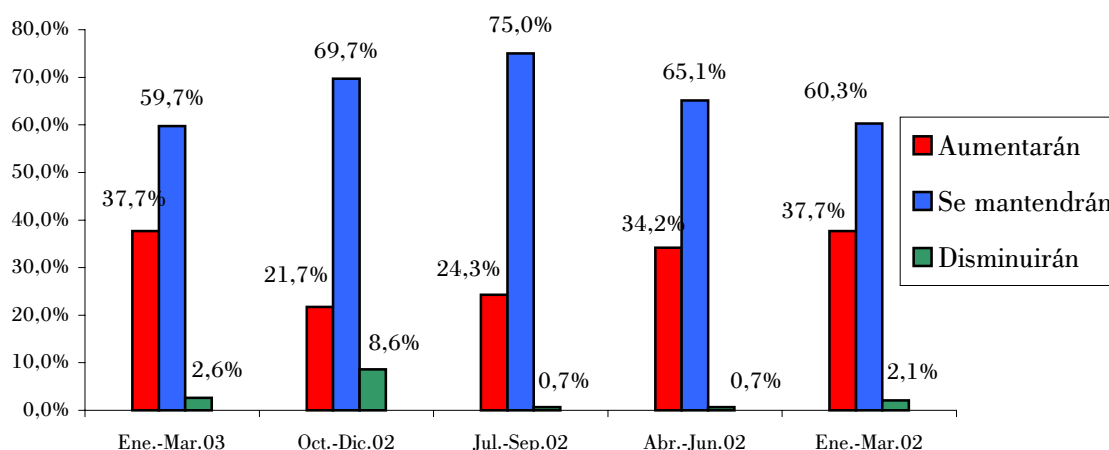


4.b Evolución prevista de los costes para el próximo trimestre.

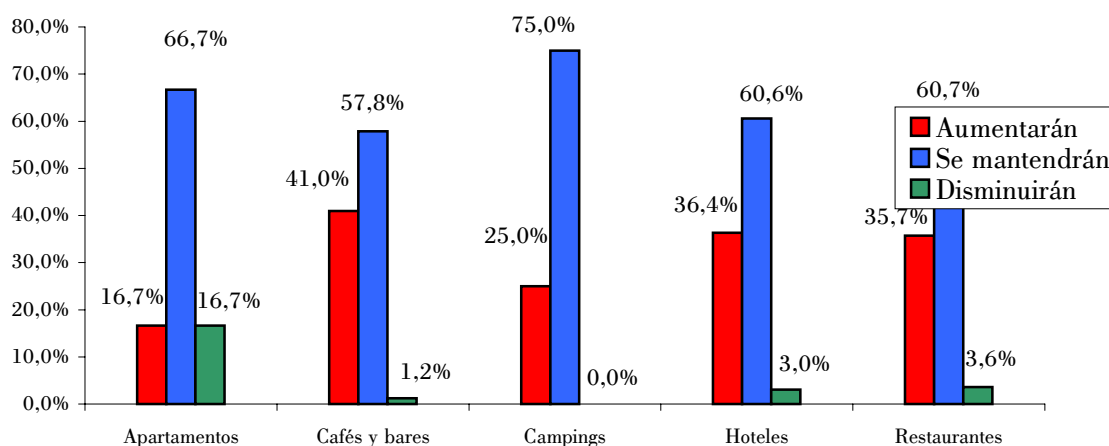
En relación a las previsiones de evolución de los costes para el primer trimestre de 2003, el 37,7% de encuestados espera que aumenten, el 59,7% cree que se mantendrán y el 2,6% prevé que disminuirán. Es por lo tanto elevado el porcentaje de respuestas de previsión de aumento de costes, más elevado que en los tres trimestres precedentes e igual al manifestado para el primer trimestre de 2002, hace ahora un año (tabla nº15).

Los tres sectores de actividad más constante a lo largo del año: cafés y bares, hoteles y restaurantes, son los que se manifiestan las mayores previsiones de incremento de costes para el primer trimestre de 2003.

| TABLA Nº 15 | | | | | |
|--|-------------|-------------|-------------|-------------|-------------|
| Evolución prevista de los costes para el próximo trimestre | | | | | |
| | Ene.-Mar.03 | Oct.-Dic.02 | Jul.-Sep.02 | Abr.-Jun.02 | Ene.-Mar.02 |
| Aumentarán | 37,7% | 21,7% | 24,3% | 34,2% | 37,7% |
| Se mantendrán | 59,7% | 69,7% | 75,0% | 65,1% | 60,3% |
| Disminuirán | 2,6% | 8,6% | 0,7% | 0,7% | 2,1% |



| TABLA Nº 16 | | | | | |
|---|--------------|---------------|----------|---------|--------------|
| Evolución prevista de los costes para el próximo trimestre por sectores | | | | | |
| | Apartamentos | Cafés y bares | Campings | Hoteles | Restaurantes |
| Aumentarán | 16,7% | 41,0% | 25,0% | 36,4% | 35,7% |
| Se mantendrán | 66,7% | 57,8% | 75,0% | 60,6% | 60,7% |
| Disminuirán | 16,7% | 1,2% | 0,0% | 3,0% | 3,6% |



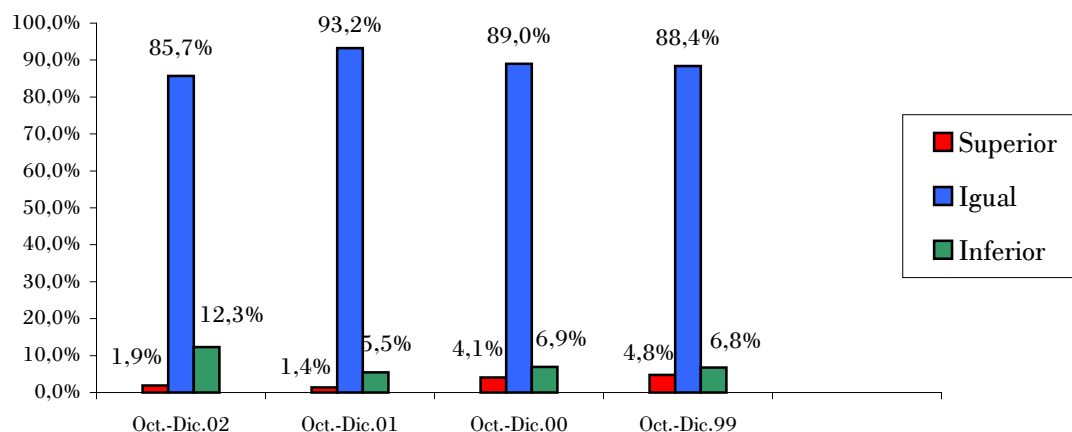
5) EMPLEO

5.a Nivel de empleo en el último trimestre

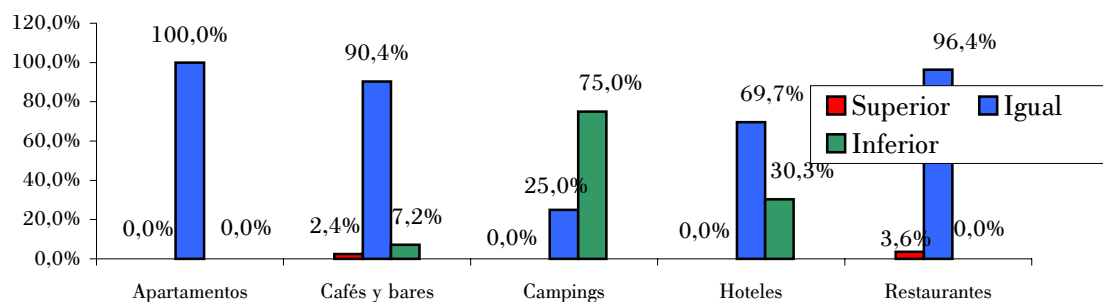
La evolución del empleo durante el cuarto trimestre de 2002 en los establecimientos hosteleros cántabros fue menos favorable que en el mismo trimestre de los últimos cuatro años (tabla nº17). En esta ocasión redujeron plantilla el 12,3% de encuestados, frente al 5,5%, 6,9% y 6,8% respectivamente de los 3 años anteriores.

El mejor comportamiento del empleo en este trimestre se manifiesta en los restaurantes, lo que se corresponde con los buenos resultados alcanzados durante el mismo que han quedado reflejados en apartados anteriores.

| TABLA Nº17 | | | | |
|--|-------------|-------------|-------------|-------------|
| Nivel de empleo en el último trimestre | | | | |
| | Oct.-Dic.02 | Oct.-Dic.01 | Oct.-Dic.00 | Oct.-Dic.99 |
| Superior | 1,9% | 1,4% | 4,1% | 4,8% |
| Igual | 85,7% | 93,2% | 89,0% | 88,4% |
| Inferior | 12,3% | 5,5% | 6,9% | 6,8% |



| TABLA Nº18 | | | | | |
|---|--------------|---------------|----------|---------|--------------|
| Nivel de empleo en el último trimestre por sectores | | | | | |
| | Apartamentos | Cafés y bares | Campings | Hoteles | Restaurantes |
| Superior | 0,0% | 2,4% | 0,0% | 0,0% | 3,6% |
| Igual | 100,0% | 90,4% | 25,0% | 69,7% | 96,4% |
| Inferior | 0,0% | 7,2% | 75,0% | 30,3% | 0,0% |

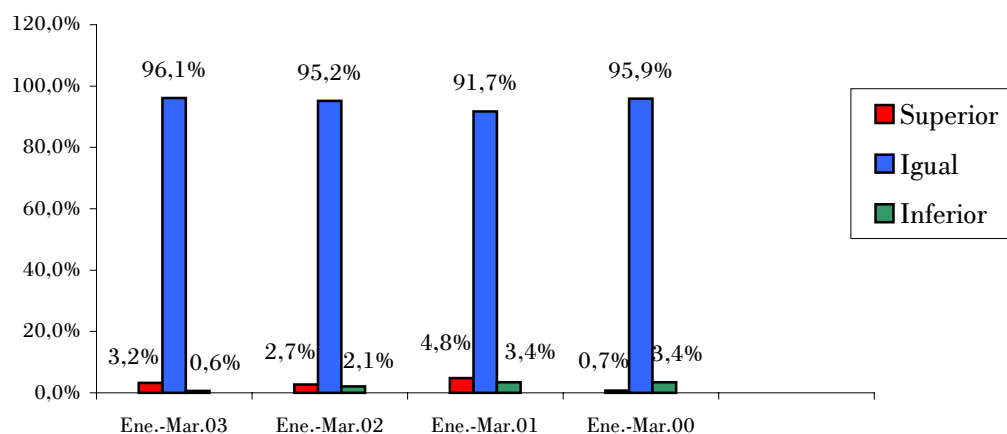


5.b Nivel de empleo previsto para el próximo trimestre

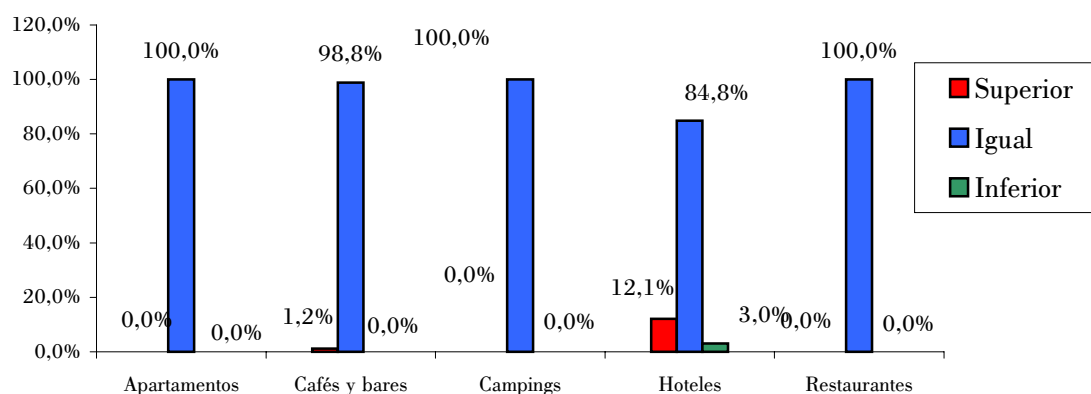
Respecto a las previsiones para el primer trimestre de 2003 de evolución del empleo, el 3,2% dice que aumentará el número de empleados, el 96,1% lo mantendrá igual y es prácticamente nulo, en concreto el 0,6%, el porcentaje de establecimientos que reducirá su plantilla.

Analizado el resultado por sectores hosteleros, los hoteles son los de mayores perspectivas de contratación de personal, con el 12,1% de respuestas en este sentido (tabla nº20).

| TABLA Nº19 | | | | |
|--|-------------|-------------|-------------|-------------|
| Nivel de empleo previsto para el próximo trimestre | | | | |
| | Ene.-Mar.03 | Ene.-Mar.02 | Ene.-Mar.01 | Ene.-Mar.00 |
| Superior | 3,2% | 2,7% | 4,8% | 0,7% |
| Igual | 96,1% | 95,2% | 91,7% | 95,9% |
| Inferior | 0,6% | 2,1% | 3,4% | 3,4% |



| TABLA Nº20 | | | | | |
|---|--------------|---------------|----------|---------|--------------|
| Nivel de empleo previsto para el próximo trimestre por sectores | | | | | |
| | Apartamentos | Cafés y bares | Campings | Hoteles | Restaurantes |
| Superior | 0,0% | 1,2% | 0,0% | 12,1% | 0,0% |
| Igual | 100,0% | 98,8% | 100,0% | 84,8% | 100,0% |
| Inferior | 0,0% | 0,0% | 0,0% | 3,0% | 0,0% |



6) RESUMEN

El nivel de ocupación en los establecimientos de hostelería de Cantabria durante el cuarto trimestre de 2002 fue "alto" según el 7,1% de encuestados, opinaron que fue "normal" el 50% y el 42,9% contestó que fue "bajo". Este resultado, en comparación con el del mismo trimestre de los últimos 3 años, es superior en las respuestas de nivel "bajo" y si se compara con el mismo trimestre del año pasado, se produce un ligero incremento de las contestaciones de nivel "alto". También en el apartado de previsiones de ocupación aumentan las respuestas de "será inferior" en comparación con los 3 últimos años.

En comparación con los resultados del cuarto trimestre de 2001, mejoran algo los resultados de ocupación en los restaurantes y empeoran en cafés-bares y hoteles. Las previsiones más optimistas se reflejan en los hoteles, con un 30,3% de respuestas "será superior", un 51,5% de "se mantendrá" y un 18,2% de contestaciones "será inferior".

Las respuestas obtenidas en relación a la facturación alcanzada en el cuarto trimestre de 2002, también reflejan unos resultados menos favorables que en el mismo trimestre de los últimos 3 años, pero las expectativas para el primer trimestre de 2003 se mantienen a un nivel similar al de años precedentes.

En cafés-bares y hoteles mejoran las perspectivas de facturación respecto a las manifestadas por ambos sectores hace un año, para el primer trimestre de 2002. En sentido contrario, los restaurantes se muestran más pesimistas que hace un año a pesar de haber obtenido mejores resultados en este cuarto trimestre de 2002.

Los precios de los servicios de hostelería cántabros se moderaron en el cuarto trimestre, pero se mantienen similares expectativas de aumento para el próximo, con un tercio de encuestados que prevé aumentarlos, alcanzándose las mayores previsiones de incremento en hoteles, campings y cafés-bares.

En paralelo, un elevado porcentaje de hosteleros de Cantabria perciben fuertes aumentos en sus costes de explotación que se espera continúen creciendo en el primer trimestre de 2003.

El mejor comportamiento del empleo en este trimestre se manifiesta en los restaurantes, lo que se corresponde con los buenos resultados alcanzados durante el mismo que han quedado reflejados en apartados anteriores.

Depósito Legal: SA-430-1999