

# Informe de Coyuntura de hostelería de Cantabria

(Informe nº10 - Segundo Trimestre 2001)

Los datos que a continuación se exponen, corresponden a la encuesta de coyuntura de hostelería y reflejan los resultados de las contestaciones obtenidas entre los empresarios del sector. En esta ocasión, son los resultados del segundo trimestre de 2001. La obtención de la muestra representativa se ha realizado de forma aleatoria y con un criterio de afijación proporcional a las actividades hosteleras y a la localización territorial de las mismas. Se analizan los resultados obtenidos por subsectores de actividad: apartamentos, cafés y bares, campings, hoteles y restaurantes.

## OBJETO DE LA ENCUESTA

La información que se obtiene en la encuesta se refiere a los aspectos más significativos de la marcha de los negocios hosteleros de Cantabria: ocupación, facturación, precios, costes y empleo, tanto en el trimestre concluido, como en relación a las previsiones para el inmediato siguiente.

## CONTENIDO

### 1. OCUPACIÓN DE LOS ESTABLECIMIENTOS

- 1.a Nivel de ocupación en el último trimestre.
- 1.b Nivel de ocupación previsto para el próximo trimestre.

### 2. FACTURACIÓN

- 2.a Facturación en el último trimestre.
- 2.b Facturación prevista para el próximo trimestre.

### 3. PRECIOS

- 3.a Precios durante el último trimestre.
- 3.b Precios previstos para el próximo trimestre.

### 4. COSTES DE EXPLOTACIÓN

- 4.a Costes en el último trimestre.
- 4.b Evolución prevista en los costes para el próximo trimestre.

### 5. EMPLEO

- 5.a Nivel de empleo en el último trimestre.
- 5.b Nivel de empleo previsto para el próximo trimestre.

### 6. RESUMEN

# 1) OCUPACIÓN DE LOS ESTABLECIMIENTOS

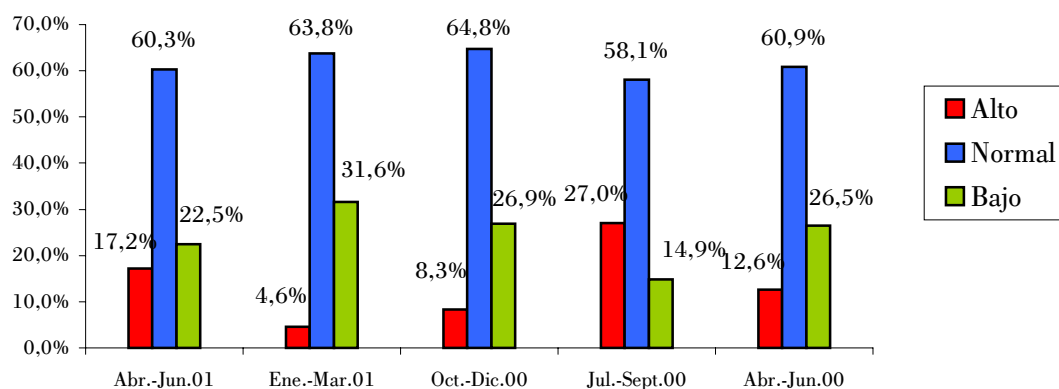
## 1.a- Nivel de ocupación en el último trimestre.

La ocupación de los establecimientos de hostelería de la región ha sido alta en el periodo abril-junio según el 17,2% de establecimientos consultados, respondieron que fue normal el 60,3% y el restante 22,5% considera que fue baja. Estos porcentajes son más positivos que los obtenidos hace ahora un año (tabla nº1).

Este mejor resultado en conjunto del sector, se debe al alcanzado en cafés-bares, ya que comparando las respuestas de cada subsector de actividad, en restaurantes y campings disminuyen respecto al mismo trimestre del año 2000 y son similares en hoteles y apartamentos.

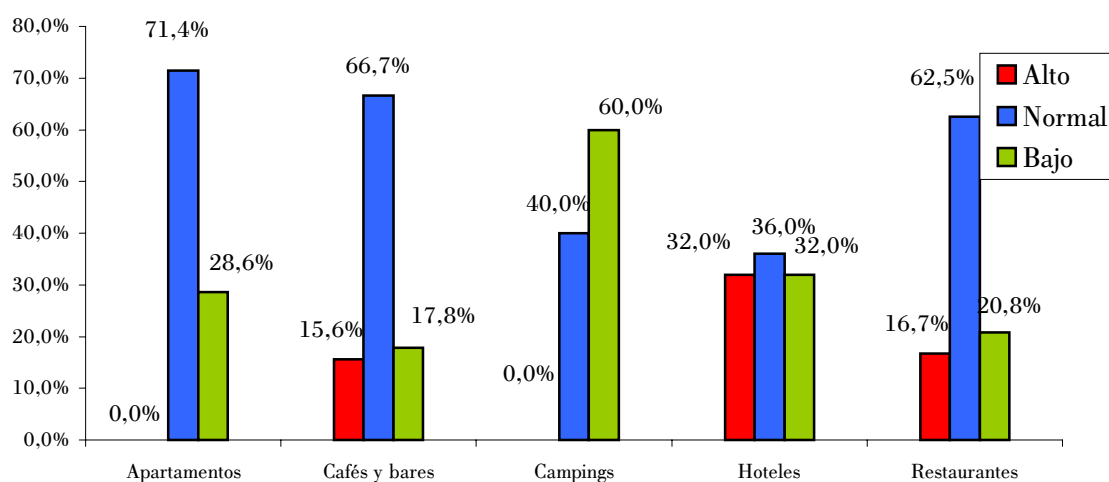
**TABLA Nº 1**  
Ocupación en el último trimestre

	<b>Abr.-Jun.01</b>	<b>Ene.-Mar.01</b>	<b>Oct.-Dic.00</b>	<b>Jul.-Sept.00</b>	<b>Abr.-Jun.00</b>
<b>Alto</b>	17,2%	4,6%	8,3%	27,0%	12,6%
<b>Normal</b>	60,3%	63,8%	64,8%	58,1%	60,9%
<b>Bajo</b>	22,5%	31,6%	26,9%	14,9%	26,5%



**TABLA Nº 2**  
Ocupación en el último trimestre por sectores

	<b>Apartamentos</b>	<b>Cafés y bares</b>	<b>Campings</b>	<b>Hoteles</b>	<b>Restaurantes</b>
<b>Alto</b>	0,0%	15,6%	0,0%	32,0%	16,7%
<b>Normal</b>	71,4%	66,7%	40,0%	36,0%	62,5%
<b>Bajo</b>	28,6%	17,8%	60,0%	32,0%	20,8%



### 1.b- Nivel de ocupación previsto para el próximo trimestre.

Las expectativas de ocupación en su conjunto mejoran respecto al trimestre anterior y en relación al mismo trimestre del año pasado (tabla nº3).

Las reservas en los hoteles y campings son elevadas y superiores al segundo trimestre de 2000, los apartamentos mantienen un nivel de expectativas similar, los restaurantes reducen sus previsiones de ocupación esperando un aumento el 20,8% frente al 56% del año pasado para el mismo periodo y finalmente el 37,8% de cafés-bares esperan aumentar su ocupación el próximo trimestre y hace un año manifestaban esta misma expectativa el 31,1%.

TABLA Nº 3					
Ocupación prevista para el próximo trimestre					
	Jul.-Sept.01	Abr.-Jun.01	Ene.-Mar.01	Oct.-Dic. 00	Jul.-Sept.00
<b>Será superior</b>	41,7%	39,5%	11,0%	6,8%	34,4%
<b>Se mantendrá</b>	53,0%	55,3%	61,4%	62,2%	57,0%
<b>Será inferior</b>	5,3%	5,3%	27,6%	31,1%	8,6%

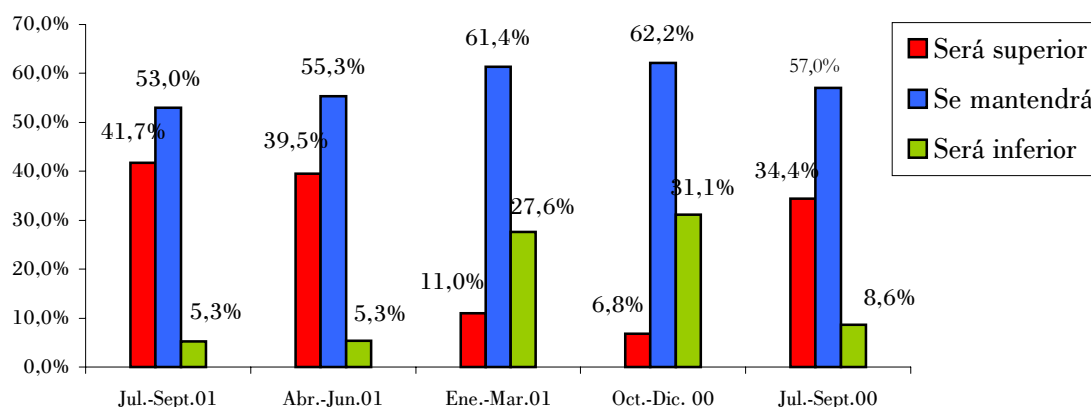
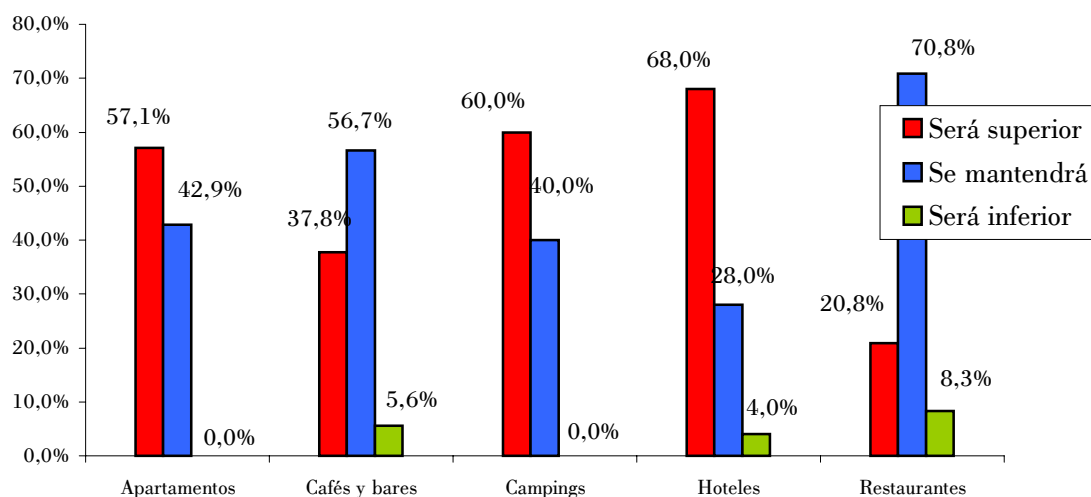


TABLA Nº 4					
Ocupación prevista para el próximo trimestre por sectores					
	Apartamentos	Cafés y bares	Campings	Hoteles	Restaurantes
<b>Será superior</b>	57,1%	37,8%	60,0%	68,0%	20,8%
<b>Se mantendrá</b>	42,9%	56,7%	40,0%	28,0%	70,8%
<b>Será inferior</b>	0,0%	5,6%	0,0%	4,0%	8,3%



## 2) FACTURACIÓN

### 2.a Facturación en el último trimestre.

La facturación alcanzada en el segundo trimestre fue "alta" según el 26,5% de encuestados, contestaron que fue "normal" el 53,6% y fue "baja" conforme la opinión del restante 19,9%. Este resultado es ligeramente inferior al obtenido hace un año para el mismo trimestre, ya que las respuestas de "alta" son algo menores, el 26,5% de la encuesta actual, frente al 31,8% entonces (tabla nº5).

Los hoteles han sido los establecimientos más favorables en sus respuestas, contestando un 52% que su facturación fue alta en el segundo trimestre. Los restaurantes con un 25% fueron menos optimistas que hace un año. Los cafés-bares se mantienen en un nivel similar de respuestas que el año pasado y empeora en la misma comparación la facturación de los campings.

TABLA Nº 5					
Facturación en el último trimestre					
	Abr.-Jun.01	Ene.-Mar. 01	Oct.-Dic.00	Jul.-Sept.00	Abr.-Jun.00
<b>Alta</b>	26,5%	17,1%	27,6%	52,0%	31,8%
<b>Normal</b>	53,6%	61,2%	55,2%	36,5%	50,3%
<b>Baja</b>	19,9%	21,7%	17,2%	11,5%	17,9%

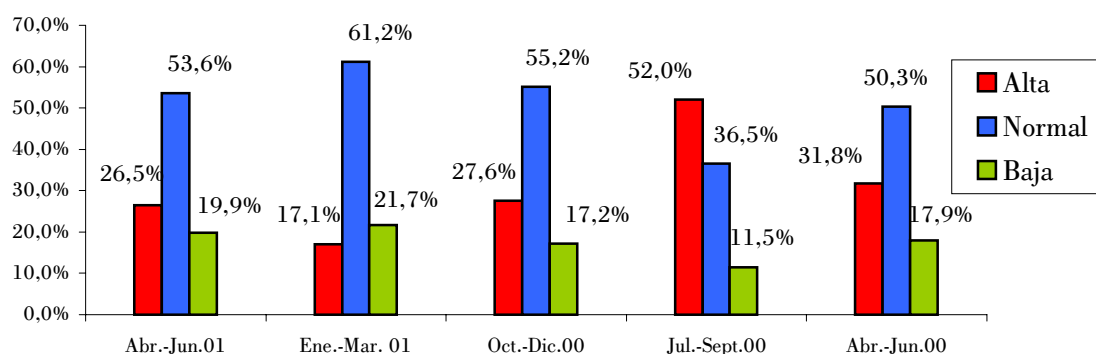
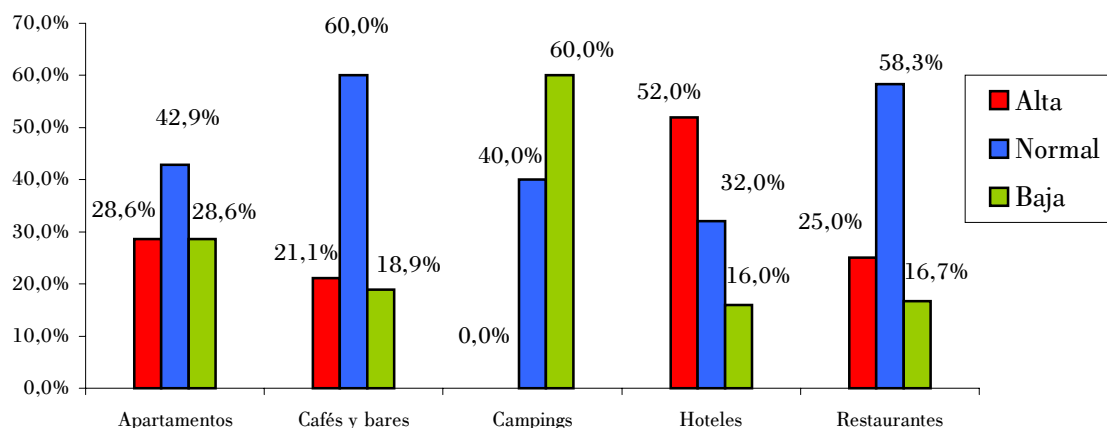


TABLA Nº 6					
Facturación en el último trimestre por sectores					
	Apartamentos	Cafés y bares	Campings	Hoteles	Restaurantes
<b>Alta</b>	28,6%	21,1%	0,0%	52,0%	25,0%
<b>Normal</b>	42,9%	60,0%	40,0%	32,0%	58,3%
<b>Baja</b>	28,6%	18,9%	60,0%	16,0%	16,7%



## 2.b. Facturación prevista para el próximo trimestre

El 41,1% de empresarios hosteleros consultados, espera aumentar su facturación en el trimestre de mayor actividad del año y siguiente a esta encuesta, es decir, durante los meses de julio, agosto y septiembre. Las previsiones son muy similares a las manifestadas hace un año (tabla nº7).

Además de los campings, los hoteles son los establecimientos más optimistas a corto plazo, con un 68% de respuestas de previsión de aumento de la facturación. Sin embargo, aunque el 45,8% de los restaurantes cree que su facturación crecerá, el año pasado la previsión en el mismo sentido fue mayor, en concreto el 56% y los cafés y bares con un 28,9% de respuestas de aumento también son algo menos optimistas que hace un año.

TABLA Nº 7					
Facturación prevista para el próximo trimestre					
	Jul.-Sep.01	Abr.-Jun.01	Ene.-Mar.01	Oct.-Dic.00	Jul.-Sep.00
<b>Será mayor</b>	41,1%	40,8%	11,7%	7,4%	40,4%
<b>Se mantendrá</b>	51,7%	53,9%	62,8%	65,5%	52,3%
<b>Será inferior</b>	7,3%	5,3%	25,5%	27,0%	7,3%

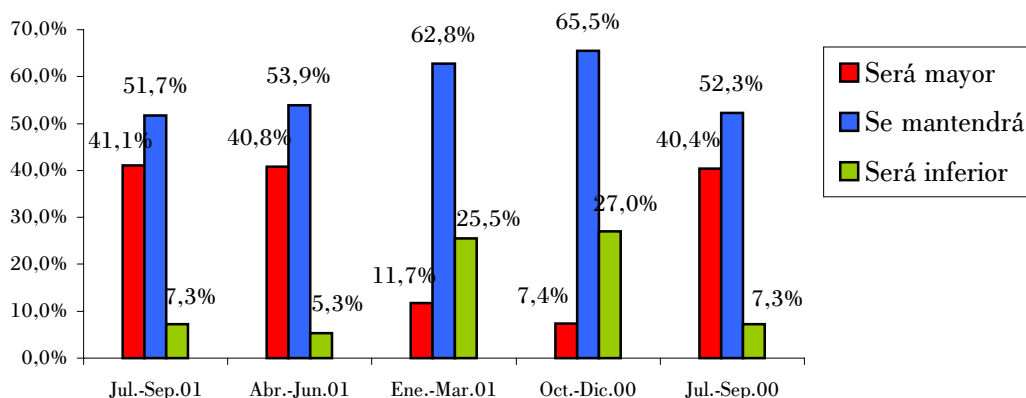
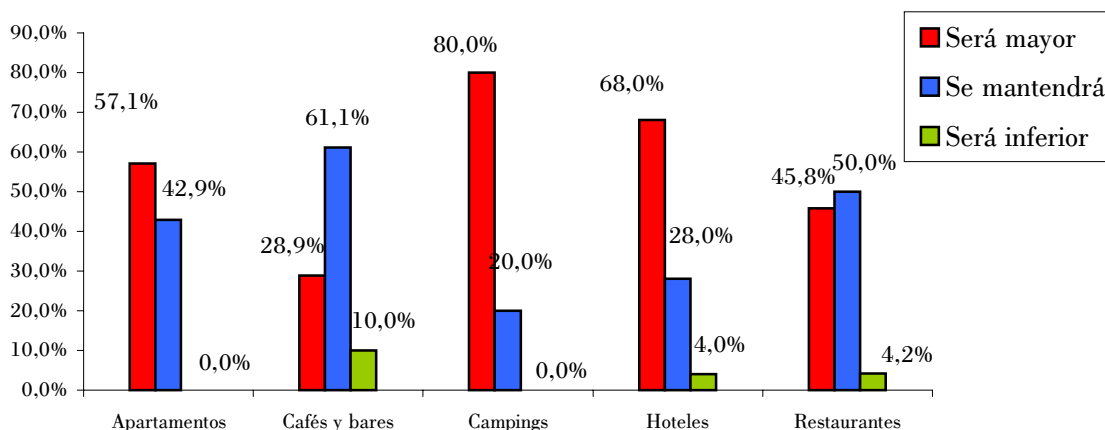


TABLA Nº 8					
Facturación prevista para el próximo trimestre por sectores					
	Apartamentos	Cafés y bares	Campings	Hoteles	Restaurantes
<b>Será mayor</b>	57,1%	28,9%	80,0%	68,0%	45,8%
<b>Se mantendrá</b>	42,9%	61,1%	20,0%	28,0%	50,0%
<b>Será inferior</b>	0,0%	10,0%	0,0%	4,0%	4,2%



### 3) PRECIOS

#### 3.a Precios durante el último trimestre

Los precios de los servicios ofrecidos por las empresas hosteleras consultadas, han aumentado entre abril y junio según el 23,8%, se mantuvieron iguales según el 73,5% y fueron más bajos en opinión del 2,6% restante. Las respuestas de aumento de precios fueron superiores a las de los dos trimestres anteriores y respecto al segundo trimestre de 2000 (tabla nº9).

Crecieron más los precios en apartamentos y hoteles. En los campings no se produjeron respuestas de aumento. Los restaurantes y cafés-bares aumentaron los precios en torno al 20% de los establecimientos (tabla nº10).

TABLA Nº 9					
Los precios durante el último trimestre					
	Abr.-Jun.01	Ene.-Mar.01	Oct.-Dic.00	Jul.-Sep.00	Abr.-Jun.00
<b>Más altos</b>	23,8%	13,8%	11,7%	31,1%	17,2%
<b>Iguals</b>	73,5%	84,2%	84,1%	68,2%	78,8%
<b>Más bajos</b>	2,6%	2,0%	4,1%	0,7%	4,0%

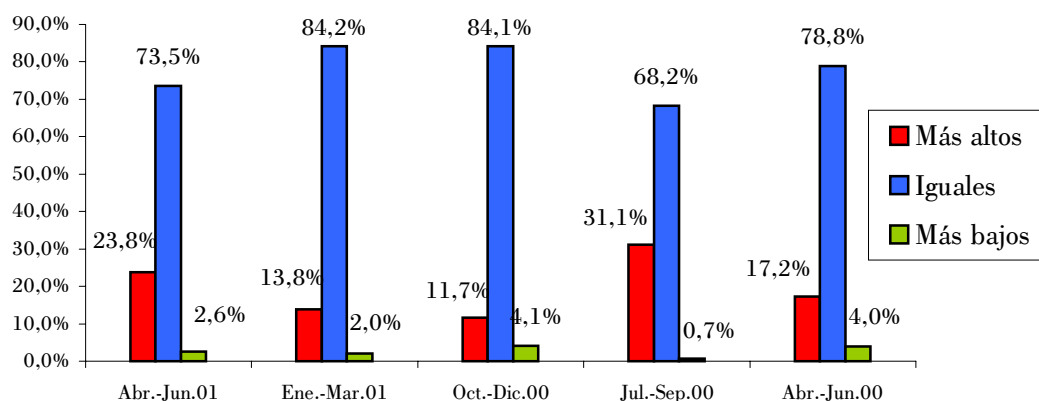
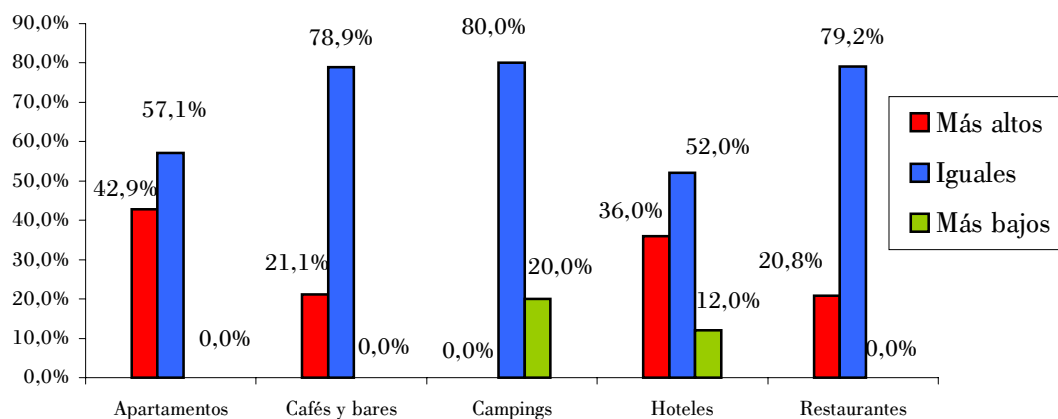


TABLA Nº 10					
Los precios durante el último trimestre por sectores					
	Apartamentos	Cafés y bares	Campings	Hoteles	Restaurantes
<b>Más altos</b>	42,9%	21,1%	0,0%	36,0%	20,8%
<b>Iguals</b>	57,1%	78,9%	80,0%	52,0%	79,2%
<b>Más bajos</b>	0,0%	0,0%	20,0%	12,0%	0,0%



### 3.b Precios previstos para el próximo trimestre

Por tercer trimestre consecutivo no se ha producido ninguna respuesta de "precios inferiores" para el próximo trimestre. Casi el 30% del total de encuestados prevé aumentarlos y un 70% manifiesta que mantendrá sus precios iguales. Crecen un 4% las respuestas de aumento respecto al mismo periodo del año anterior (tabla nº11).

El mayor porcentaje de respuestas de incremento de precios se produjo en los hoteles con un 72% del total, seguidos a continuación por los campings con un 60%. Un 33,3% de los restaurantes y un 28,6% de los apartamentos aumentará sus precios y la mayor estabilidad se produjo en esta ocasión en las respuestas de cafés-bares.

TABLA N° 11					
Los precios para el próximo trimestre					
	Jul.-Sep.01	Abr.-Jun.01	Ene.-Mar.01	Oct.-Dic.00	Jul.-Sep.00
<b>Se incrementarán</b>	29,8%	27,0%	29,0%	7,4%	25,8%
<b>Serán iguales</b>	70,2%	73,0%	71,0%	79,7%	73,5%
<b>Serán inferiores</b>	0,0%	0,0%	0,0%	12,8%	0,7%

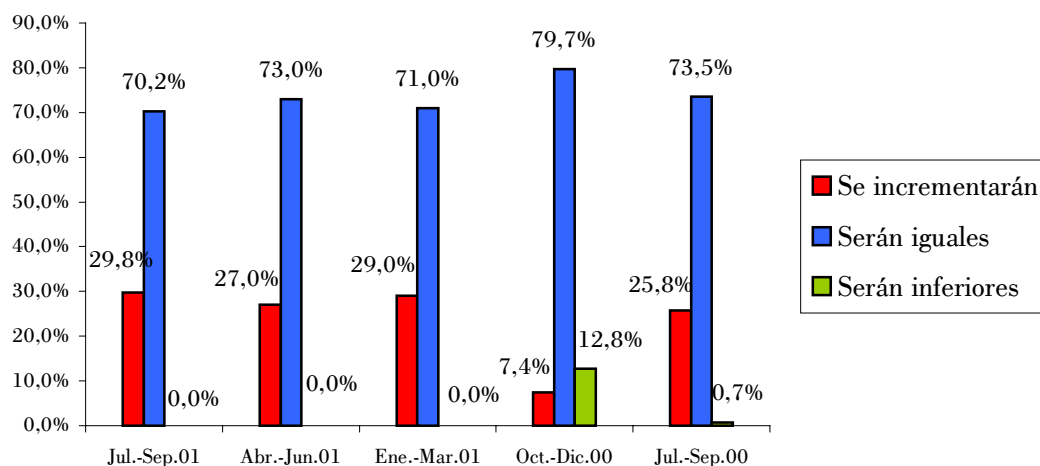
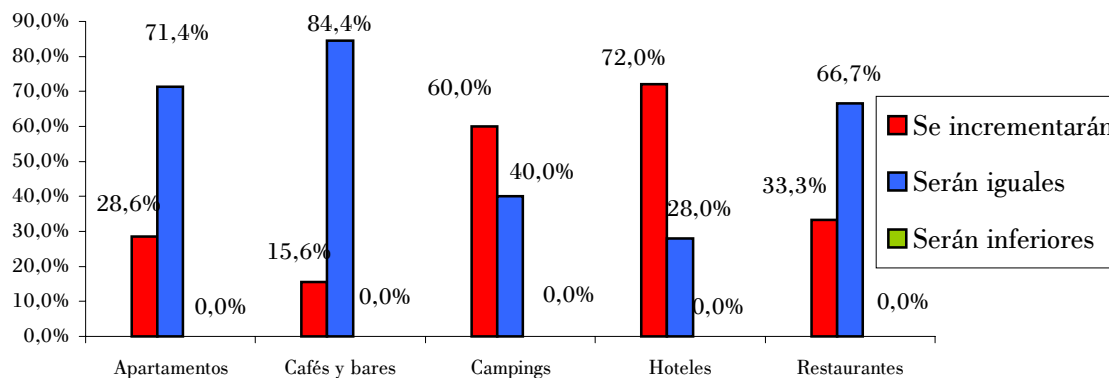


TABLA N° 12					
Los precios para el próximo trimestre por sectores					
	Apartamentos	Cafés y bares	Campings	Hoteles	Restaurantes
<b>Se incrementarán</b>	28,6%	15,6%	60,0%	72,0%	33,3%
<b>Serán iguales</b>	71,4%	84,4%	40,0%	28,0%	66,7%
<b>Serán inferiores</b>	0,0%	0,0%	0,0%	0,0%	0,0%



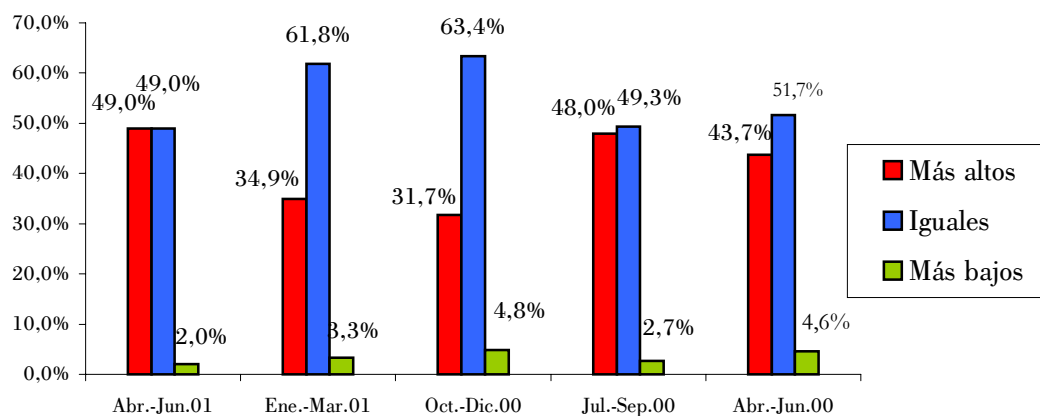
## 4) COSTES DE EXPLOTACIÓN

### 4.a Costes en el último trimestre

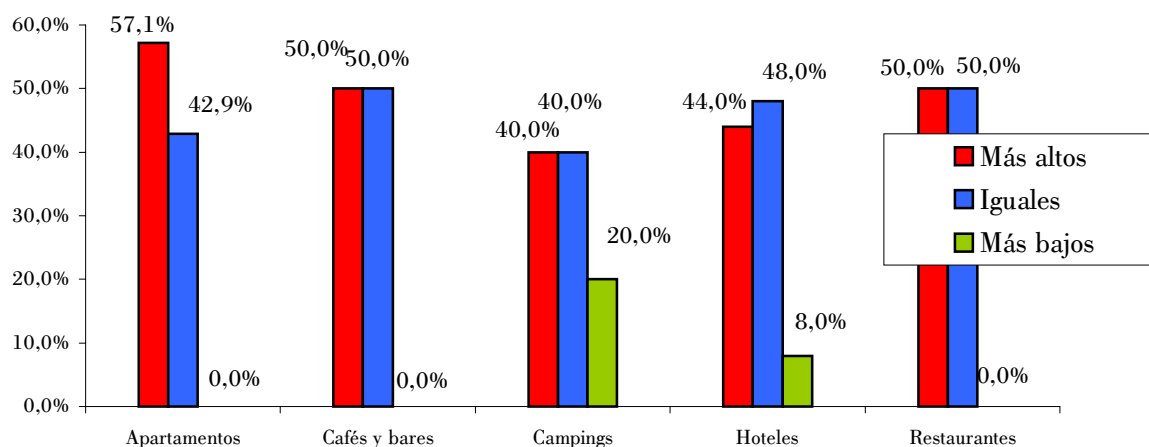
Respecto a la evolución de los costes vinculados con la actividad hostelera durante el segundo trimestre, la mitad de las respuestas se reparte entre "más altos" e "iguales", quedando un residual 2% en "más bajos". Se produce un aumento del 14% en las respuestas de costes "más altos" respecto al trimestre anterior y la diferencia es de un 5% más en comparación con el mismo trimestre del año pasado (tabla nº13).

En todos los subsectores hosteleros las respuestas de aumento de costes superaron el 40%, siendo en los apartamentos donde se alcanza el mayor porcentaje (tabla nº14).

	<b>Abr.-Jun.01</b>	<b>Ene.-Mar.01</b>	<b>Oct.-Dic.00</b>	<b>Jul.-Sep.00</b>	<b>Abr.-Jun.00</b>
<b>Más altos</b>	49,0%	34,9%	31,7%	48,0%	43,7%
<b>Iguales</b>	49,0%	61,8%	63,4%	49,3%	51,7%
<b>Más bajos</b>	2,0%	3,3%	4,8%	2,7%	4,6%



	<b>Apartamentos</b>	<b>Cafés y bares</b>	<b>Campings</b>	<b>Hoteles</b>	<b>Restaurantes</b>
<b>Más altos</b>	57,1%	50,0%	40,0%	44,0%	50,0%
<b>Iguales</b>	42,9%	50,0%	40,0%	48,0%	50,0%
<b>Más bajos</b>	0,0%	0,0%	20,0%	8,0%	0,0%





#### 4.b Evolución prevista de los costes para el próximo trimestre.

La previsión sobre la evolución de los costes para el próximo trimestre es similar a la obtenida en el trimestre anterior, con algo más del 31% de expectativas de aumento, resultado ligeramente inferior al del mismo trimestre del año anterior.

Por sectores, los hoteles son los establecimientos que en mayor medida han contestado que aumentarán sus costes, con un 52% de respuestas, seguidos por los campings con un 40%, siendo esta previsión de aproximadamente un 25% en los tres subsectores restantes: restaurantes, cafés-bares y apartamentos.

TABLA N° 15					
Evolución prevista de los costes para el próximo trimestre					
	Jul.-Sep.01	Abr.-Jun.01	Ene.-Mar.01	Oct.-Dic.00	Jul.-Sep.00
<b>Aumentarán</b>	31,1%	31,6%	24,1%	18,9%	33,8%
<b>Se mantendrán</b>	67,5%	65,1%	73,1%	66,2%	64,9%
<b>Disminuirán</b>	1,3%	3,3%	2,8%	14,9%	1,3%

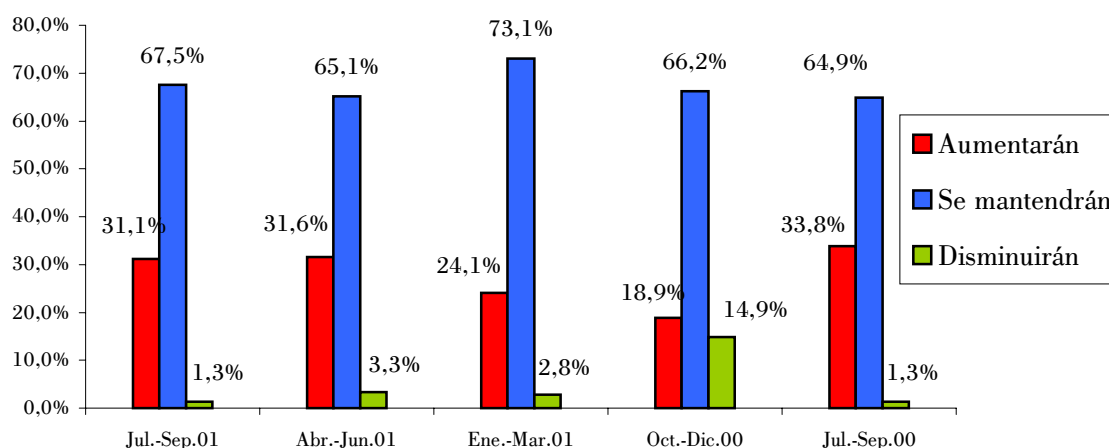
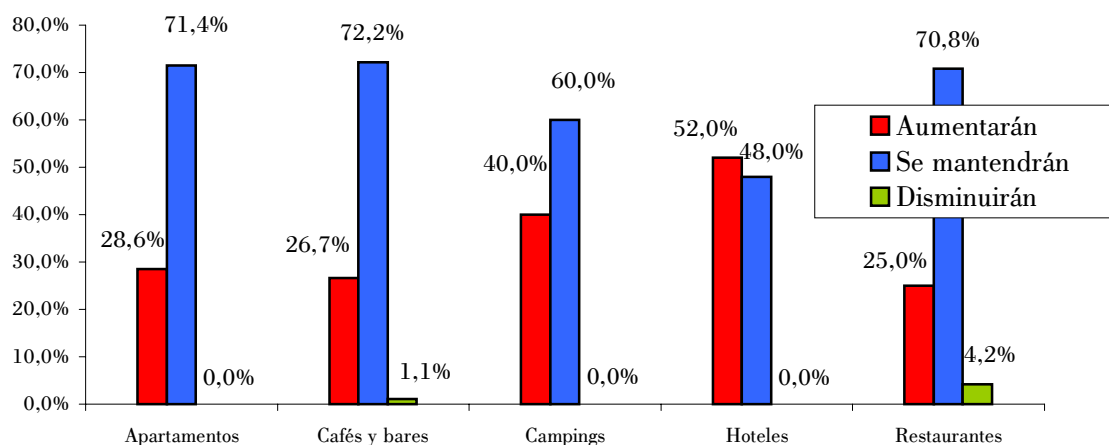


TABLA N° 16					
Evolución prevista de los costes para el próximo trimestre por sectores					
	Apartamentos	Cafés y bares	Campings	Hoteles	Restaurantes
<b>Aumentarán</b>	28,6%	26,7%	40,0%	52,0%	25,0%
<b>Se mantendrán</b>	71,4%	72,2%	60,0%	48,0%	70,8%
<b>Disminuirán</b>	0,0%	1,1%	0,0%	0,0%	4,2%



## 5) EMPLEO

### 5.a Nivel de empleo en el último trimestre

Se produjo un fuerte aumento del empleo durante el segundo trimestre en los establecimientos hosteleros; un 16,4% del total respondieron que durante estos meses sus plantillas aumentaron, resultado que supera ampliamente al obtenido en el mismo sentido en el trimestre anterior (4,6%) y al del mismo trimestre del año pasado (9,9% - ver tabla n°17).

En el 38,5% de los hoteles aumentó el número de empleados, en el 20% de los campings, y en algo más del 12% de los restaurantes y cafés-bares. El aumento es superior al obtenido en el segundo trimestre del año 2000 en todos los subsectores hosteleros a excepción de los campings, en los que las respuestas obtenidas en este sentido alcanzaron entonces el 50% del total y de los apartamentos, que no generaron empleo nuevo durante el segundo trimestre.

TABLA N°17					
Nivel de empleo en el último trimestre					
	Abr.-Jun.01	Ene.-Mar.01	Oct.-Dic.00	Jul.-Sep.00	Abr.-Jun.00
<b>Superior</b>	16,4%	4,6%	4,1%	25,0%	9,9%
<b>Igual</b>	80,3%	91,4%	89,0%	73,0%	84,8%
<b>Inferior</b>	3,3%	3,9%	6,9%	2,0%	5,3%

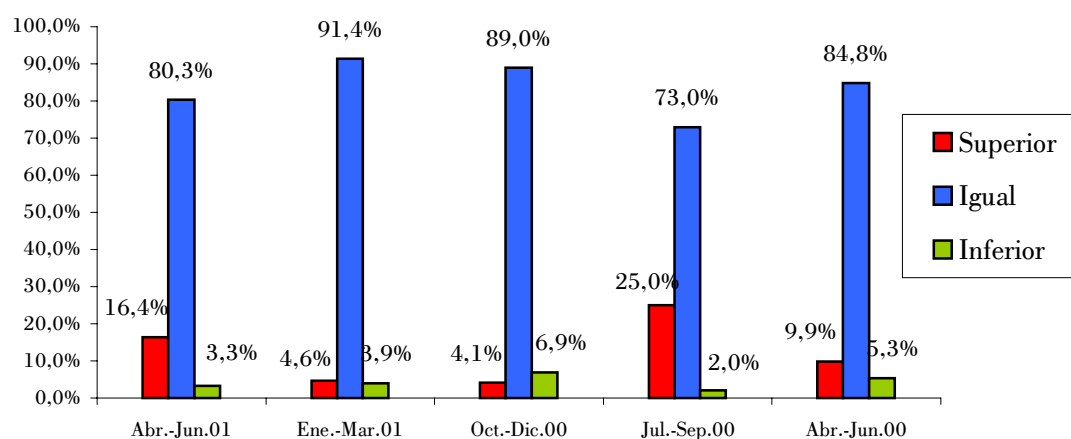
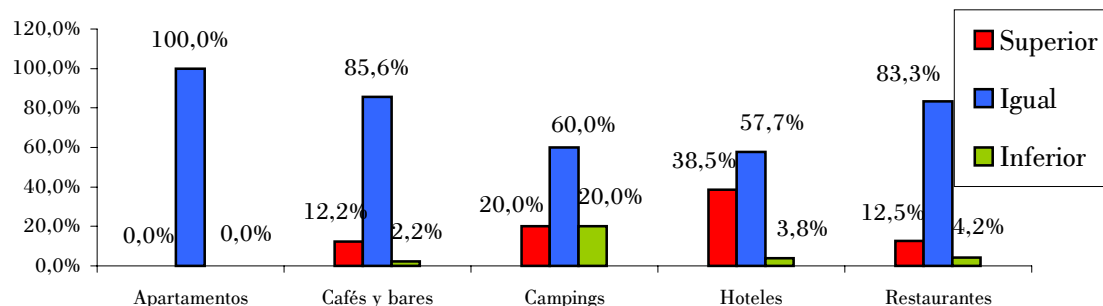


TABLA N°18					
Nivel de empleo en el último trimestre por sectores					
	Apartamentos	Cafés y bares	Campings	Hoteles	Restaurantes
<b>Superior</b>	0,0%	12,2%	20,0%	38,5%	12,5%
<b>Igual</b>	100,0%	85,6%	60,0%	57,7%	83,3%
<b>Inferior</b>	0,0%	2,2%	20,0%	3,8%	4,2%



## 5.b Nivel de empleo previsto para el próximo trimestre

Las expectativas de creación de empleo para el tercer trimestre son algo menores que las manifestadas para el segundo, recién finalizado (tabla nº19). El empleo estacional hostelero se generó en su mayoría durante los meses de abril, mayo y junio, pero queda pendiente un porcentaje significativo de contrataciones para los tres meses del verano.

Se creará empleo en mayor medida en los hoteles y campings, siendo el aumento más moderado en el resto de subsectores (tabla nº20).

TABLA Nº19					
Nivel de empleo previsto para el próximo trimestre					
	Jul.-Sep.01	Abr.-Jun.01	Ene.-Mar.01	Oct.-Dic.00	Jul.-Sep.00
<b>Superior</b>	21,7%	26,3%	4,8%	2,7%	18,5%
<b>Igual</b>	77,6%	73,0%	91,7%	82,4%	79,5%
<b>Inferior</b>	0,7%	0,7%	3,4%	14,9%	2,0%

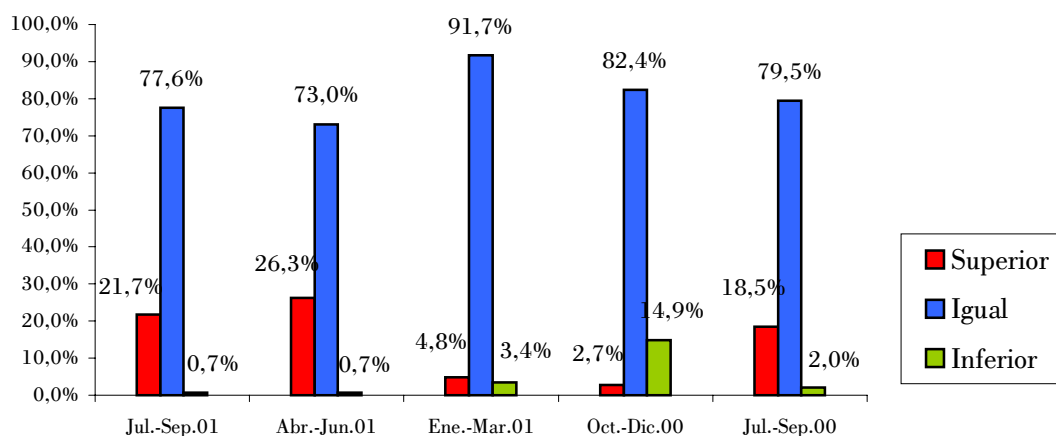
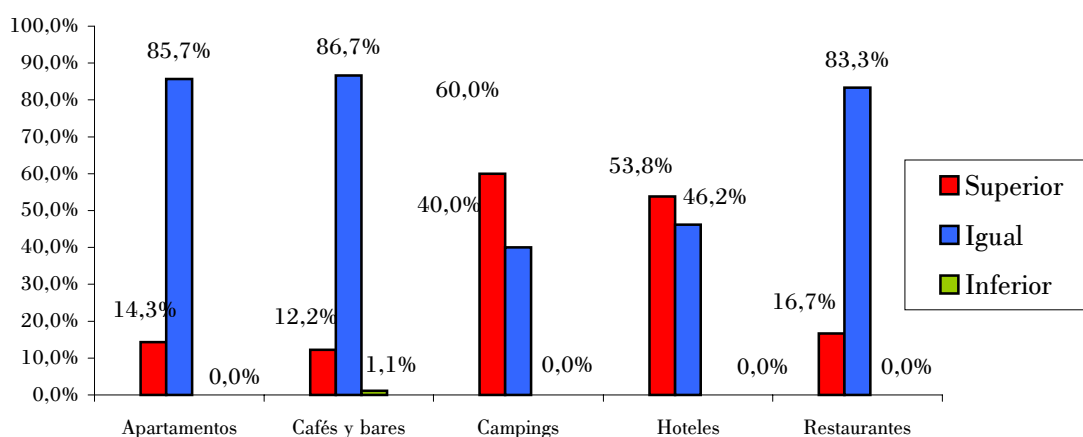


TABLA Nº20					
Nivel de empleo previsto para el próximo trimestre por sectores					
	Apartamentos	Cafés y bares	Campings	Hoteles	Restaurantes
<b>Superior</b>	14,3%	12,2%	60,0%	53,8%	16,7%
<b>Igual</b>	85,7%	86,7%	40,0%	46,2%	83,3%
<b>Inferior</b>	0,0%	1,1%	0,0%	0,0%	0,0%



## 6) RESUMEN

La ocupación de los establecimientos de hostelería de la región ha sido alta en el periodo abril-junio según el 17,2% de establecimientos consultados, respondieron que fue normal el 60,3% y el restante 22,5% considera que fue baja. Estos porcentajes son más positivos que los obtenidos hace ahora un año. Las expectativas para el próximo trimestre son también más positivas que en el trimestre anterior y que las del mismo trimestre del año pasado.

Este mejor resultado en conjunto de la ocupación durante el segundo trimestre, se debe al alcanzado en cafés-bares, ya que comparando las respuestas de cada subsector de actividad, en restaurantes y campings disminuyen y son similares en hoteles y apartamentos.

El 41,1% de empresarios hosteleros consultados, espera aumentar su facturación en el trimestre de mayor actividad del año y siguiente a esta encuesta, es decir, durante los meses de julio, agosto y septiembre. Las previsiones son muy similares a las manifestadas hace un año. Además de los campings, los hoteles son los establecimientos más optimistas a corto plazo, con un 68% de respuestas de expectativas de aumento de la facturación.

Los precios de los servicios ofrecidos por las empresas hosteleras consultadas, han aumentado entre abril y junio según el 23,8%. Este porcentaje es mayor al obtenido en los dos trimestres anteriores y supera igualmente el obtenido en el segundo trimestre de 2000. Crecieron más los precios de los apartamentos y hoteles. Ningún establecimiento reducirá sus precios durante el tercer trimestre y un 29,8% del total aumentará sus tarifas, aumento que en el caso de los hoteles, se realizará en el 72% de los consultados.

Se produjo un fuerte crecimiento del empleo durante el segundo trimestre en los establecimientos hosteleros; un 16,4% del total respondieron que durante estos meses sus plantillas aumentaron, resultado que supera ampliamente al obtenido en el mismo sentido en el trimestre anterior (4,6%) y al del mismo trimestre del año pasado. Las respuestas de aumento en el número de empleados son mayores que las obtenidas en el segundo trimestre del año 2000 en todos los subsectores hosteleros a excepción de los campings.

Las expectativas de creación de empleo para el tercer trimestre son algo menores que las manifestadas para el segundo y recién finalizado, pero superan las realizadas hace un año para el mismo periodo. El empleo estacional hostelero se generó en su mayoría durante los meses de abril, mayo y junio, pero queda pendiente un porcentaje significativo de contrataciones para los tres meses de verano. Se creará empleo en mayor medida en los hoteles y campings, siendo el aumento más moderado en el resto de subsectores hosteleros.

Depósito Legal: SA-430-1999