

# Informe de Coyuntura de hostelería de Cantabria

**(Informe nº8 - Cuarto Trimestre 2000)**

Los datos que a continuación se exponen, corresponden a la encuesta de coyuntura de hostelería y reflejan los resultados de las contestaciones obtenidas entre los empresarios del sector. En esta ocasión, son los resultados del cuarto trimestre de 2000. La obtención de la muestra representativa se ha realizado de forma aleatoria y con un criterio de afijación proporcional a las actividades hosteleras y a la localización territorial de las mismas. Se analizan los resultados obtenidos por subsectores de actividad: apartamentos, cafés y bares, campings, hoteles y restaurantes.

## OBJETO DE LA ENCUESTA

La información que se obtiene en la encuesta se refiere a los aspectos más significativos de la marcha de los negocios hosteleros de Cantabria: ocupación, facturación, precios, costes y empleo, tanto en el trimestre concluido, como en relación a las previsiones para el inmediato siguiente.

## CONTENIDO

### 1. OCUPACIÓN DE LOS ESTABLECIMIENTOS

- 1.a Nivel de ocupación en el último trimestre.
- 1.b Nivel de ocupación previsto para el próximo trimestre.

### 2. FACTURACIÓN

- 2.a Facturación en el último trimestre.
- 2.b Facturación prevista para el próximo trimestre.

### 3. PRECIOS

- 3.a Precios durante el último trimestre.
- 3.b Precios previstos para el próximo trimestre.

### 4. COSTES DE EXPLOTACIÓN

- 4.a Costes en el último trimestre.
- 4.b Evolución prevista en los costes para el próximo trimestre.

### 5. EMPLEO

- 5.a Nivel de empleo en el último trimestre.
- 5.b Nivel de empleo previsto para el próximo trimestre.

### 6. RESUMEN

# 1) OCUPACIÓN DE LOS ESTABLECIMIENTOS

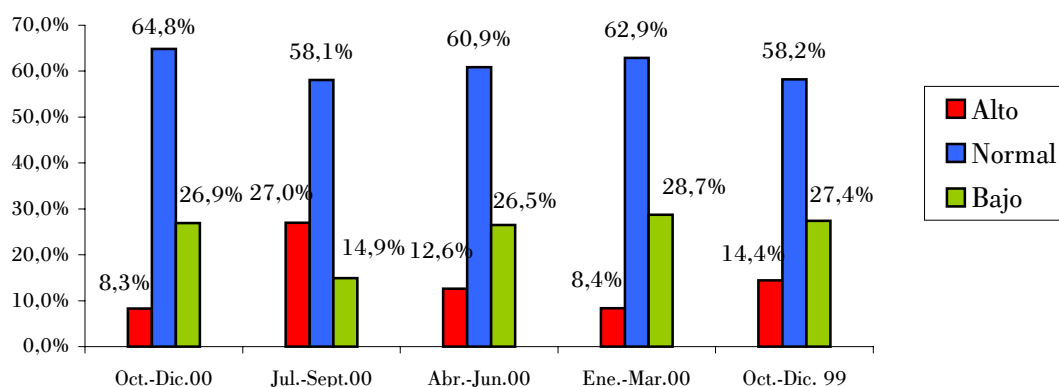
## 1.a- Nivel de ocupación en el último trimestre.

La ocupación ha descendido durante el último trimestre como consecuencia del periodo que incluye, de escasa dinámica turística. En relación con los resultados del cuarto trimestre del año pasado, descienden un 6% las respuestas de ocupación "alta", porcentaje que se traslada hacia las respuestas "normal".

Los campings y apartamentos permanecen prácticamente inactivos y en comparación con los resultados del cuarto trimestre de 1999, bajan más las respuestas de ocupación "alta" en los restaurantes (21,1% entonces, 10,5% en el informe actual).

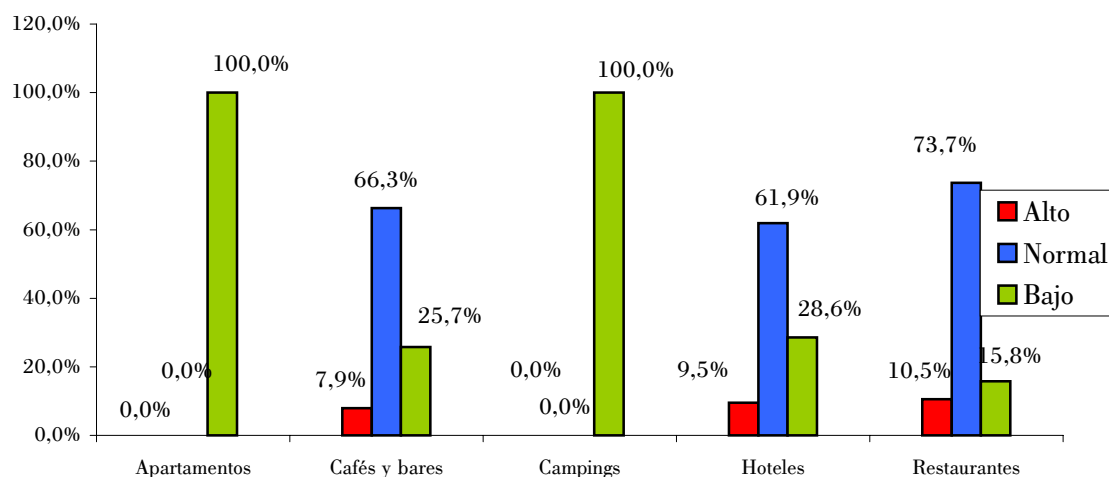
**TABLA N° 1**  
Ocupación en el último trimestre

	Oct.-Dic.00	Jul.-Sept.00	Abr.-Jun.00	Ene.-Mar.00	Oct.-Dic. 99
<b>Alto</b>	8,3%	27,0%	12,6%	8,4%	14,4%
<b>Normal</b>	64,8%	58,1%	60,9%	62,9%	58,2%
<b>Bajo</b>	26,9%	14,9%	26,5%	28,7%	27,4%



**TABLA N° 2**  
Ocupación en el último trimestre por sectores

	Apartamentos	Cafés y bares	Campings	Hoteles	Restaurantes
<b>Alto</b>	0,0%	7,9%	0,0%	9,5%	10,5%
<b>Normal</b>	0,0%	66,3%	0,0%	61,9%	73,7%
<b>Bajo</b>	100,0%	25,7%	100,0%	28,6%	15,8%

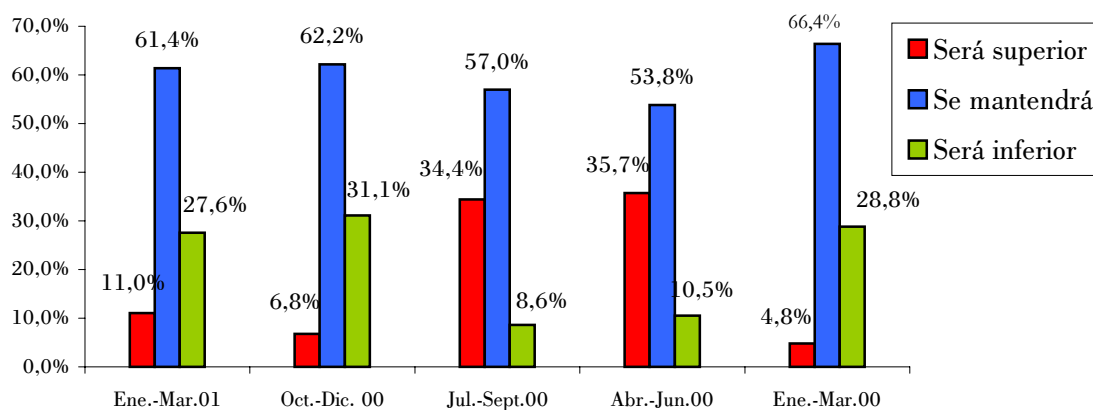


### 1.b- Nivel de ocupación previsto para el próximo trimestre.

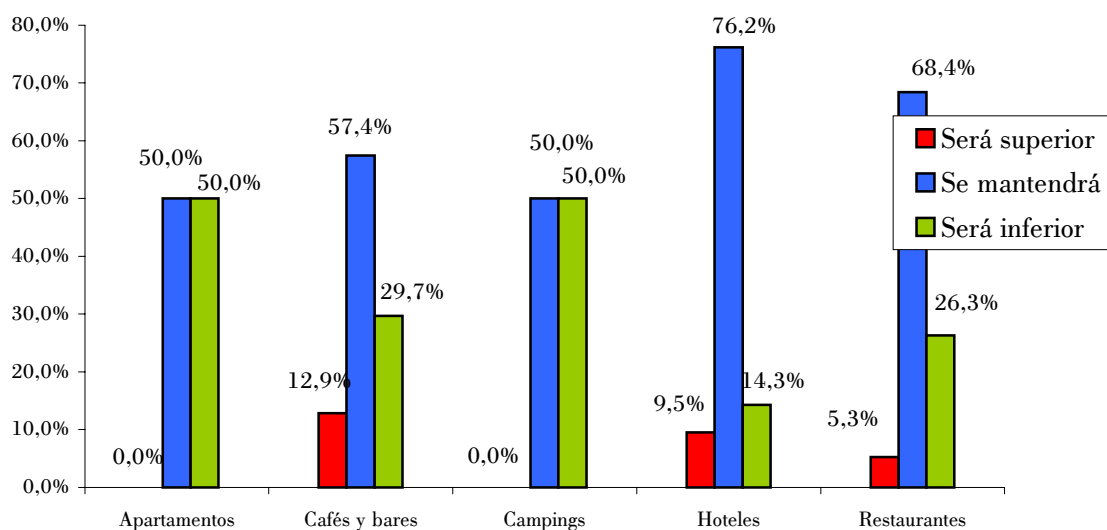
El nivel de ocupación previsto para el primer trimestre de 2001 es mejor que el esperado hace ahora un año para el primero de 2000. Un 11% cree que aumentará su ocupación, cuando hace un año tan sólo el 4,8% manifestaba esta misma expectativa.

Este resultado global se refleja también en los resultados de los distintos sectores, donde disminuyen las respuestas de ocupación "inferior" en comparación con las expectativas que mantenían para el primer trimestre de 2000.

<b>TABLA Nº 3</b>					
Ocupación prevista para el próximo trimestre					
	<b>Ene.-Mar.01</b>	<b>Oct.-Dic. 00</b>	<b>Jul.-Sept.00</b>	<b>Abr.-Jun.00</b>	<b>Ene.-Mar.00</b>
<b>Será superior</b>	11,0%	6,8%	34,4%	35,7%	4,8%
<b>Se mantendrá</b>	61,4%	62,2%	57,0%	53,8%	66,4%
<b>Será inferior</b>	27,6%	31,1%	8,6%	10,5%	28,8%



<b>TABLA Nº 4</b>					
Ocupación prevista para el próximo trimestre por sectores					
	<b>Apartamentos</b>	<b>Cafés y bares</b>	<b>Campings</b>	<b>Hoteles</b>	<b>Restaurantes</b>
<b>Será superior</b>	0,0%	12,9%	0,0%	9,5%	5,3%
<b>Se mantendrá</b>	50,0%	57,4%	50,0%	76,2%	68,4%
<b>Será inferior</b>	50,0%	29,7%	50,0%	14,3%	26,3%



## 2) FACTURACIÓN

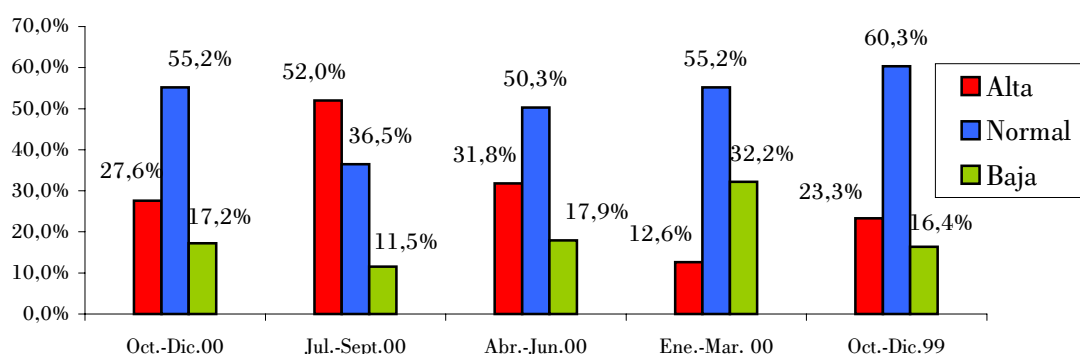
### 2.a Facturación en el último trimestre.

La facturación alcanzada en el cuarto trimestre del año ha sido considerada "normal" por el 55,2% de los hosteleros encuestados, el 27,6% estima que ha sido "alta" y el 17,2% que fue "baja". Este resultado mejora el obtenido en el mismo trimestre del año pasado. (tabla nº5).

Dado el periodo analizado, de menor actividad en general, señalar que en los restaurantes se reducen algo los resultados en comparación con el cuarto trimestre del año 1999, los cafés se mantienen en porcentajes de respuestas similares, y en los hoteles aumentan las respuestas de facturación "alta", pero también se incrementan significativamente las respuestas de facturación "baja", siempre en comparación con el cuarto trimestre del año 1999.

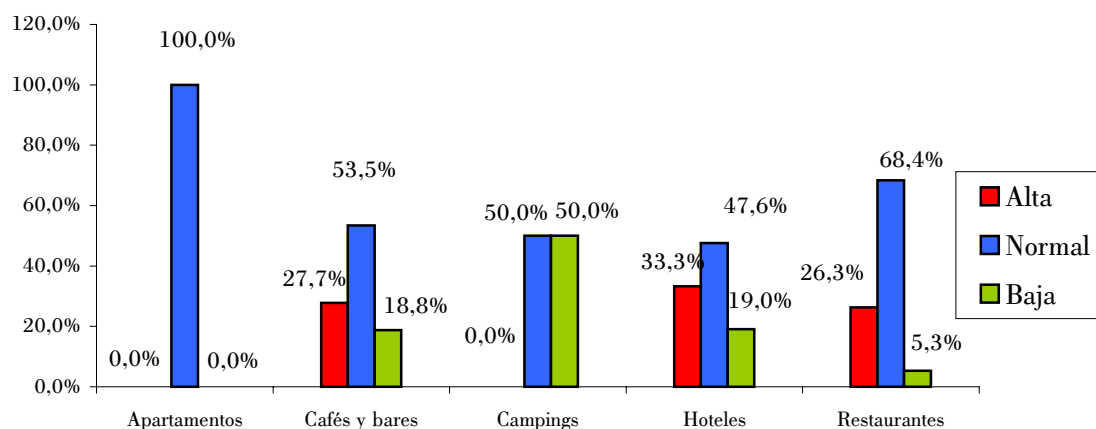
**TABLA Nº 5**  
Facturación en el último trimestre

	Oct.-Dic.00	Jul.-Sept.00	Abr.-Jun.00	Ene.-Mar. 00	Oct.-Dic.99
<b>Alta</b>	27,6%	52,0%	31,8%	12,6%	23,3%
<b>Normal</b>	55,2%	36,5%	50,3%	55,2%	60,3%
<b>Baja</b>	17,2%	11,5%	17,9%	32,2%	16,4%



**TABLA Nº 6**  
Facturación en el último trimestre  
por sectores

	Apartamentos	Cafés y bares	Campings	Hoteles	Restaurantes
<b>Alta</b>	0,0%	27,7%	0,0%	33,3%	26,3%
<b>Normal</b>	100,0%	53,5%	50,0%	47,6%	68,4%
<b>Baja</b>	0,0%	18,8%	50,0%	19,0%	5,3%



## 2.b. Facturación prevista para el próximo trimestre

Las expectativas de facturación para el siguiente trimestre, el primero del año 2001 son: un 11,7% espera que sea mayor, un 62,8% que se mantenga igual que el anterior, y un 25,5% cree que será inferior. Comparando los resultados con los obtenidos hace ahora un año para el primer trimestre de 2000 (tabla nº7), aumenta el porcentaje de respuestas de "será mayor" (del 5,5% al 11,7%), e igualmente son más establecimientos los que en esta ocasión esperan reducciones de facturación (25,5% frente al 21,9% de hace un año).

En los cafés-bares y restaurantes se materializa especialmente el aumento de expectativas en comparación con el año pasado. En los hoteles se reducen las expectativas de facturación.

TABLA Nº 7					
Facturación prevista para el próximo trimestre					
	Ene.-Mar.01	Oct.-Dic.00	Jul.-Sep.00	Abr.-Jun.00	Ene.-Mar.00
<b>Será mayor</b>	11,7%	7,4%	40,4%	39,9%	5,5%
<b>Se mantendrá</b>	62,8%	65,5%	52,3%	48,3%	72,6%
<b>Será inferior</b>	25,5%	27,0%	7,3%	11,9%	21,9%

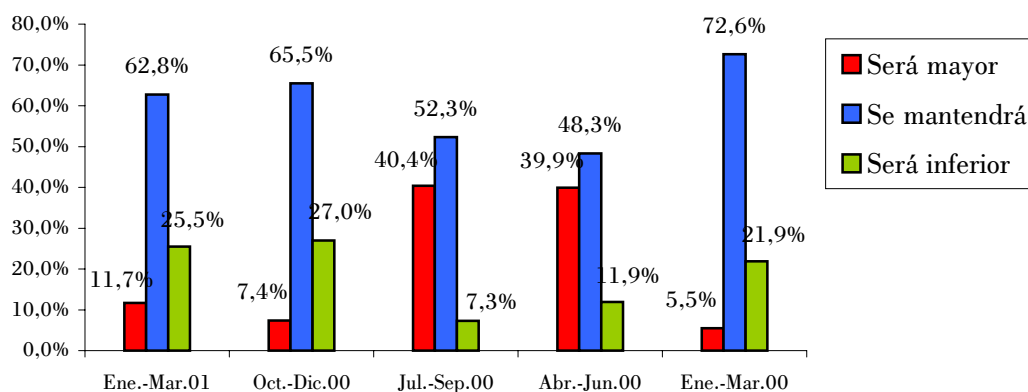
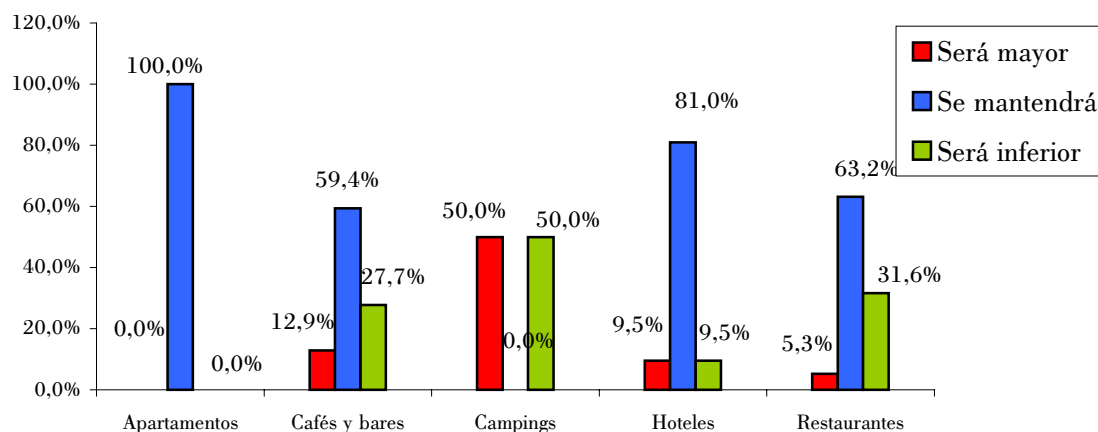


TABLA Nº 8					
Facturación prevista para el próximo trimestre por sectores					
	Apartamentos	Cafés y bares	Campings	Hoteles	Restaurantes
<b>Será mayor</b>	0,0%	12,9%	50,0%	9,5%	5,3%
<b>Se mantendrá</b>	100,0%	59,4%	0,0%	81,0%	63,2%
<b>Será inferior</b>	0,0%	27,7%	50,0%	9,5%	31,6%



### 3) PRECIOS

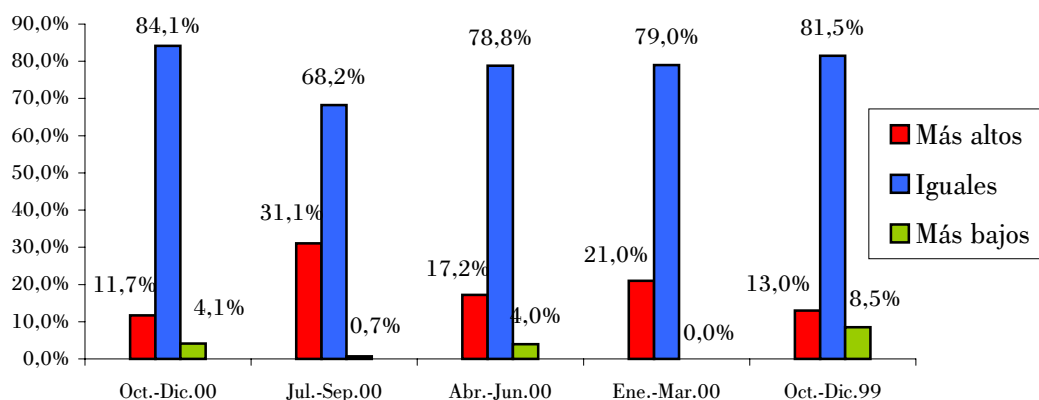
#### 3.a Precios durante el último trimestre

El resultado obtenido en las respuestas de los empresarios hosteleros de Cantabria sobre la evolución de los precios de sus servicios durante el cuarto trimestre del año, es muy similar al obtenido en el mismo trimestre del año pasado (tabla nº9).

En este último trimestre y en contra de lo ocurrido el año pasado, han aumentado significativamente los precios de los hoteles, habiéndose registrado más respuestas de aumentos que de reducciones de precios hoteleros. En sentido contrario, los restaurantes fueron más moderados ahora que hace un año en sus aumentos de precios.

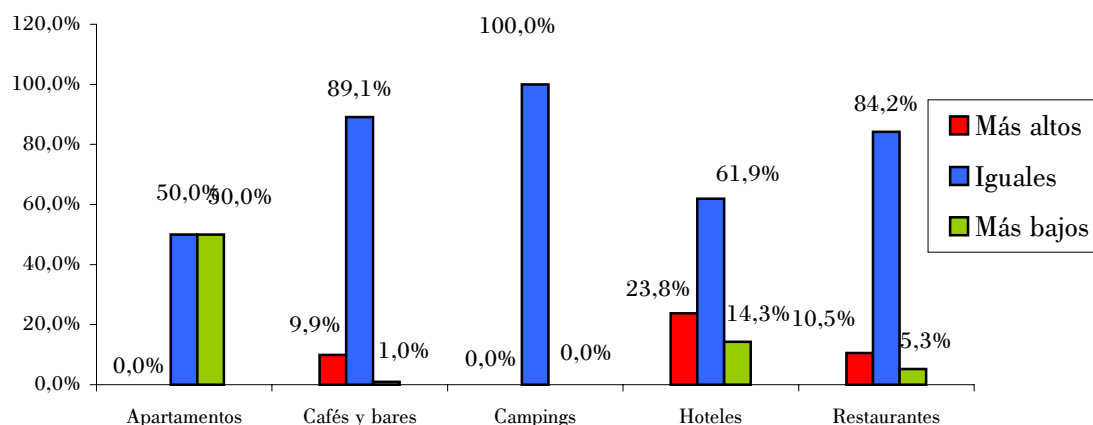
**TABLA Nº 9**  
Los precios durante el último trimestre

	Oct.-Dic.00	Jul.-Sep.00	Abr.-Jun.00	Ene.-Mar.00	Oct.-Dic.99
<b>Más altos</b>	11,7%	31,1%	17,2%	21,0%	13,0%
<b>Iguals</b>	84,1%	68,2%	78,8%	79,0%	81,5%
<b>Más bajos</b>	4,1%	0,7%	4,0%	0,0%	8,5%



**TABLA Nº 10**  
Los precios durante el último trimestre  
por sectores

	Apartamentos	Cafés y bares	Campings	Hoteles	Restaurantes
<b>Más altos</b>	0,0%	9,9%	0,0%	23,8%	10,5%
<b>Iguals</b>	50,0%	89,1%	100,0%	61,9%	84,2%
<b>Más bajos</b>	50,0%	1,0%	0,0%	14,3%	5,3%



### 3.b Precios previstos para el próximo trimestre

Al contrario que en el trimestre pasado, donde las expectativas de reducción de precios de los hosteleros superaban las correspondientes a aumentos, en esta encuesta ninguna empresa reducirá los precios de sus servicios en el próximo trimestre y un porcentaje significativo, casi una tercera parte del total de encuestados, cree que aumentarán.

El 26,7% de cafés-bares aumentará los precios (tabla nº12), porcentaje que era tan sólo el 2,9% hace ahora un año. Destacar este aumento, tanto por el fuerte aumento comparativo como por lo significativo de estos establecimientos en el sector y en consecuencia dentro de la muestra analizada.

TABLA Nº 11					
Los precios para el próximo trimestre					
	Ene.-Mar.01	Oct.-Dic.00	Jul.-Sep.00	Abr.-Jun.00	Ene.-Mar.00
<b>Se incrementarán</b>	29,0%	7,4%	25,8%	21,0%	7,5%
<b>Serán iguales</b>	71,0%	79,7%	73,5%	79,0%	91,8%
<b>Serán inferiores</b>	0,0%	12,8%	0,7%	0,0%	0,7%

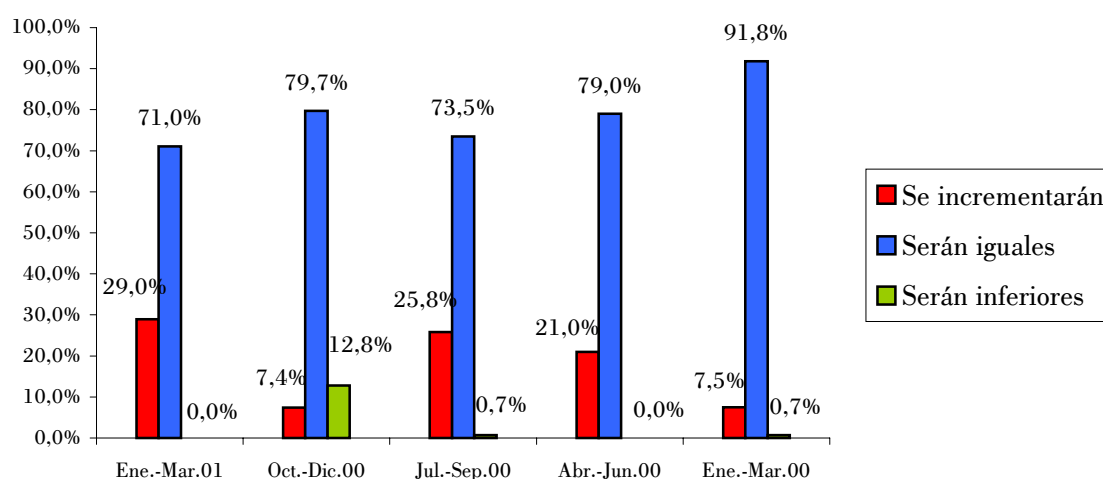
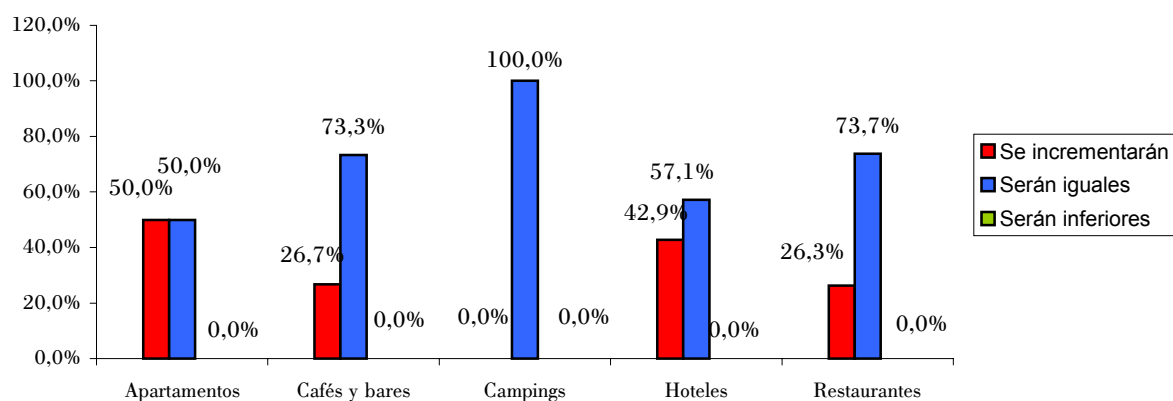


TABLA Nº 12					
Los precios para el próximo trimestre por sectores					
	Apartamentos	Cafés y bares	Campings	Hoteles	Restaurantes
<b>Se incrementarán</b>	50,0%	26,7%	0,0%	42,9%	26,3%
<b>Serán iguales</b>	50,0%	73,3%	100,0%	57,1%	73,7%
<b>Serán inferiores</b>	0,0%	0,0%	0,0%	0,0%	0,0%



## 4) COSTES DE EXPLOTACIÓN

### 4.a Costes en el último trimestre

Los costes aumentaron en el cuarto trimestre según el 31,7% de los establecimientos, resultado menor que el obtenido en el mismo sentido en los cuatro últimos trimestres. Se produce por lo tanto, una ligera moderación en el incremento de costes en el conjunto del sector hostelero (tabla nº13).

En todas las categorías de establecimientos se redujeron las respuestas de aumento de los costes soportados respecto al trimestre anterior.

TABLA Nº 13					
Costes en el último trimestre					
	Oct.-Dic.00	Jul.-Sep.00	Abr.-Jun.00	Ene.-Mar. 00	Oct.-Dic.99
<b>Más altos</b>	31,7%	48,0%	43,7%	45,5%	42,5%
<b>Iguals</b>	63,4%	49,3%	51,7%	54,5%	55,5%
<b>Más bajos</b>	4,8%	2,7%	4,6%	0,0%	2,1%

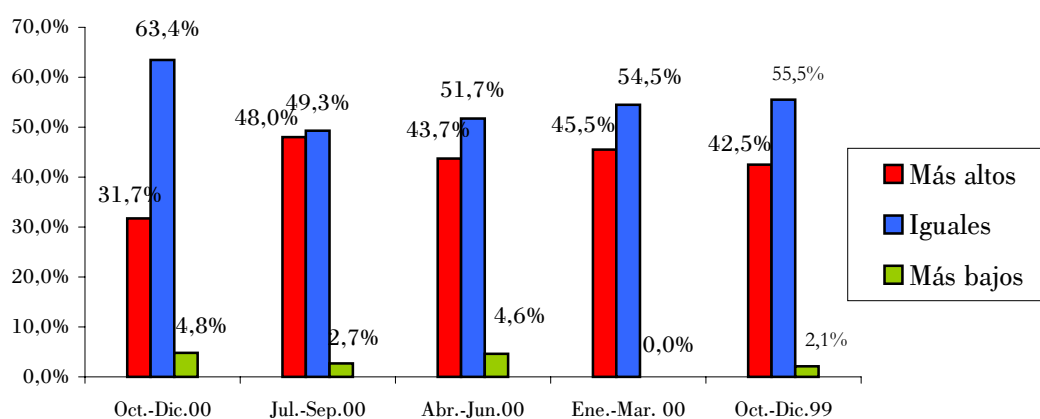
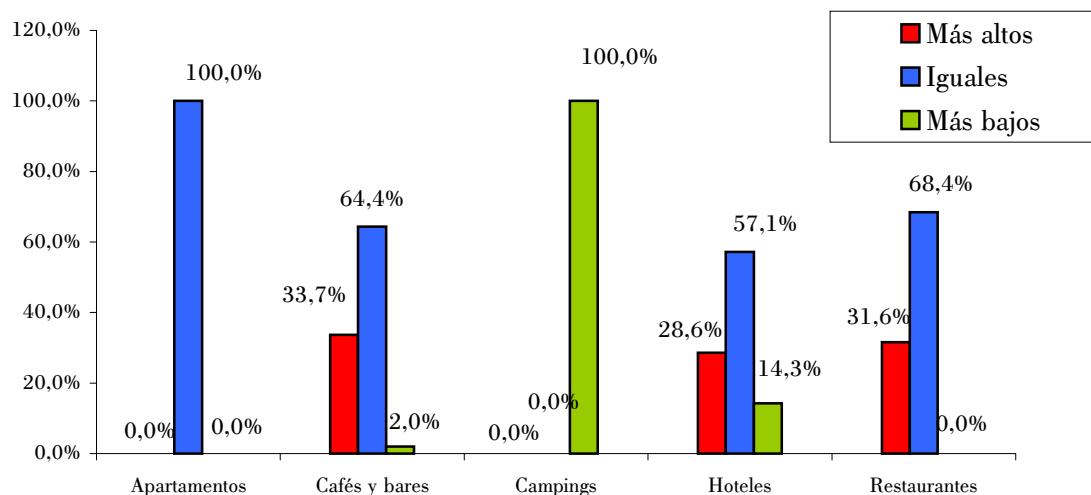


TABLA Nº 14					
Costes en el último trimestre por sectores					
	Apartamentos	Cafés y bares	Campings	Hoteles	Restaurantes
<b>Más altos</b>	0,0%	33,7%	0,0%	28,6%	31,6%
<b>Iguals</b>	100,0%	64,4%	0,0%	57,1%	68,4%
<b>Más bajos</b>	0,0%	2,0%	100,0%	14,3%	0,0%





#### 4.b Evolución prevista de los costes para el próximo trimestre.

Aunque se incrementan algo las respuestas de aumento de costes para el próximo trimestre, que en este informe son el 24,1% del total, este resultado es inferior al mantenido durante la primera mitad del año 2000.

Los porcentajes de respuestas "aumentarán" los costes durante el próximo trimestre, primero de 2001, son ahora menores en los cafés y bares y aumentan en los hoteles respecto a los obtenidos para el primer trimestre del año 2000.

TABLA N° 15					
Evolución prevista de los costes para el próximo trimestre					
	Ene.-Mar.01	Oct.-Dic.00	Jul.-Sep.00	Abr.-Jun.00	Ene.-Mar.00
<b>Aumentarán</b>	24,1%	18,9%	33,8%	33,6%	29,5%
<b>Se mantendrán</b>	73,1%	66,2%	64,9%	66,4%	69,9%
<b>Disminuirán</b>	2,8%	14,9%	1,3%	0,0%	0,7%

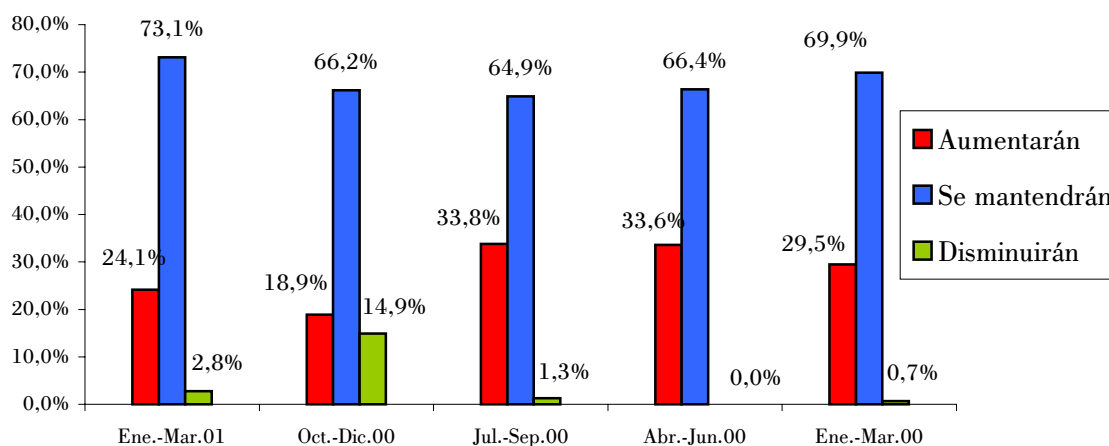
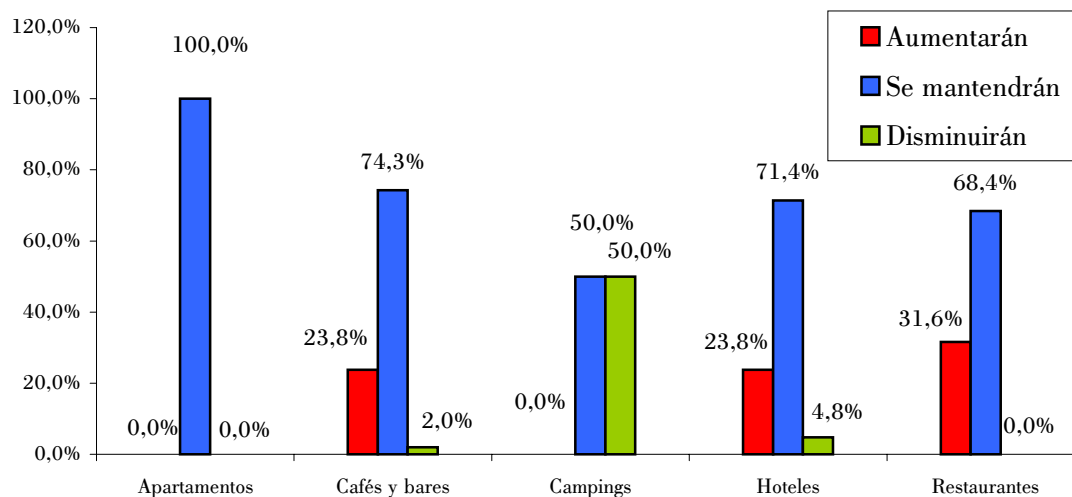


TABLA N° 16					
Evolución prevista de los costes para el próximo trimestre por sectores					
	Apartamentos	Cafés y bares	Campings	Hoteles	Restaurantes
<b>Aumentarán</b>	0,0%	23,8%	0,0%	23,8%	31,6%
<b>Se mantendrán</b>	100,0%	74,3%	50,0%	71,4%	68,4%
<b>Disminuirán</b>	0,0%	2,0%	50,0%	4,8%	0,0%



## 5) EMPLEO

### 5.a Nivel de empleo en el último trimestre

El comportamiento del empleo durante el cuarto trimestre ha sido muy similar al de octubre-diciembre de 1999 (tabla nº17). A pesar de la caída de actividad del cuarto trimestre, el empleo permanece estable en el 89% de los establecimientos.

En los hoteles y restaurantes el descenso de empleo fue mas acusado este año en el cuarto trimestre, permaneciendo estable en el 92% de los cafés-bares, idéntico resultado al del cuarto trimestre de 1999.

TABLA Nº17					
Nivel de empleo en el último trimestre					
	Oct.-Dic.00	Jul.-Sep.00	Abr.-Jun.00	Ene.-Mar.00	Oct.-Dic.99
<b>Superior</b>	4,1%	25,0%	9,9%	0,7%	4,8%
<b>Igual</b>	89,0%	73,0%	84,8%	99,3%	88,4%
<b>Inferior</b>	6,9%	2,0%	5,3%	0,0%	6,8%

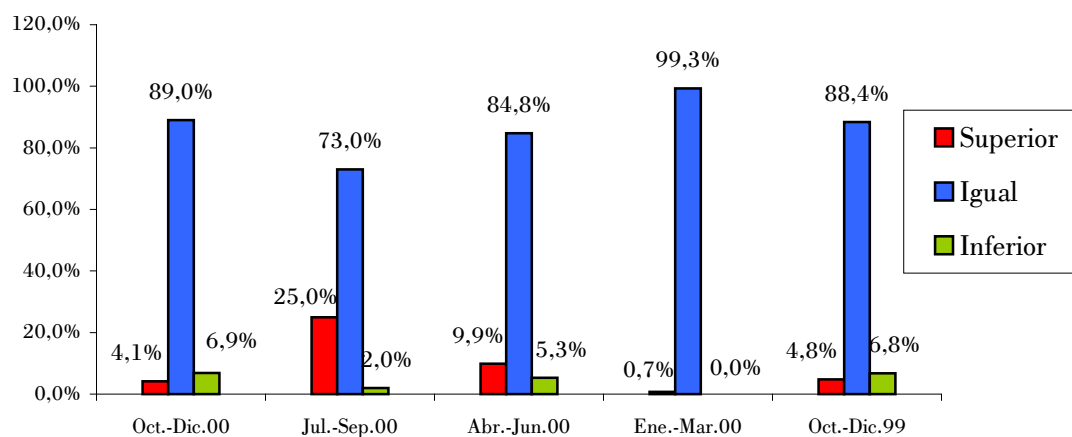
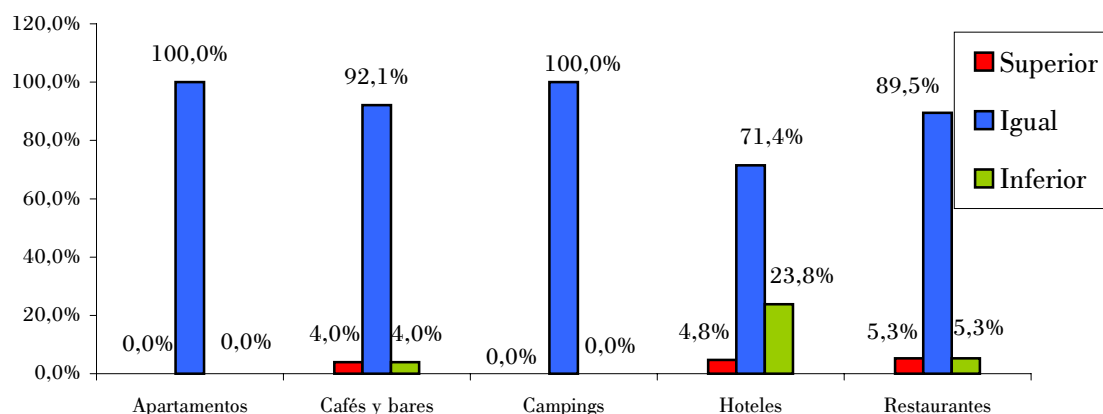


TABLA Nº18					
Nivel de empleo en el último trimestre por sectores					
	Apartamentos	Cafés y bares	Campings	Hoteles	Restaurantes
<b>Superior</b>	0,0%	4,0%	0,0%	4,8%	5,3%
<b>Igual</b>	100,0%	92,1%	100,0%	71,4%	89,5%
<b>Inferior</b>	0,0%	4,0%	0,0%	23,8%	5,3%



### 5.b Nivel de empleo previsto para el próximo trimestre

El empleo aumentará en el 4,8% de los establecimientos durante el primer trimestre de 2001, porcentaje muy superior al 0,7% obtenido en el mismo sentido para el primer trimestre de 2000. El porcentaje de respuestas de reducción de empleo previsto, el 3,4% es el igual al primer trimestre de 2000 (tabla nº19).

En ninguno de los restaurantes encuestados variará el número de empleados, aumentando ligeramente en hoteles (14,3% contratará y el 9,5% reducirá su plantilla) y en cafés-bares el empleo permanecerá estable en el 94,1% de los establecimientos, aumentará en el 4% y se reducirá en el 2%.

TABLA Nº19					
Nivel de empleo previsto para el próximo trimestre					
	Ene.-Mar.01	Oct.-Dic.00	Jul.-Sep.00	Abr.-Jun.00	Ene.-Mar.00
<b>Superior</b>	4,8%	2,7%	18,5%	14,0%	0,7%
<b>Igual</b>	91,7%	82,4%	79,5%	85,3%	95,9%
<b>Inferior</b>	3,4%	14,9%	2,0%	0,7%	3,4%

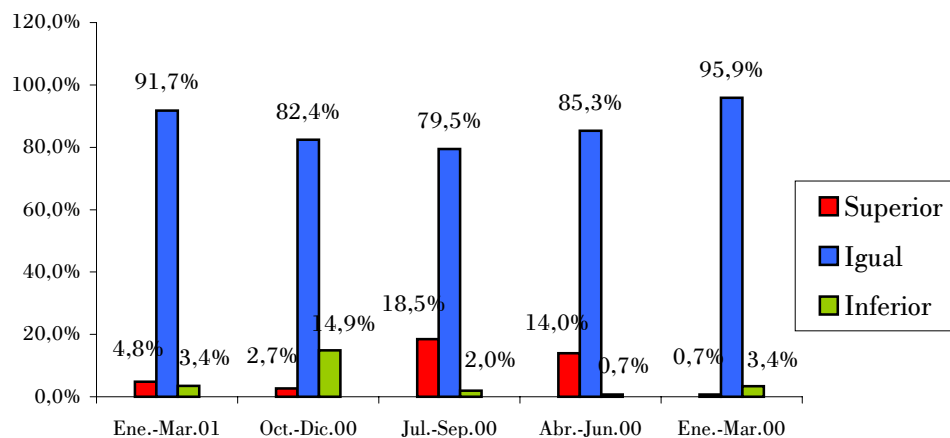
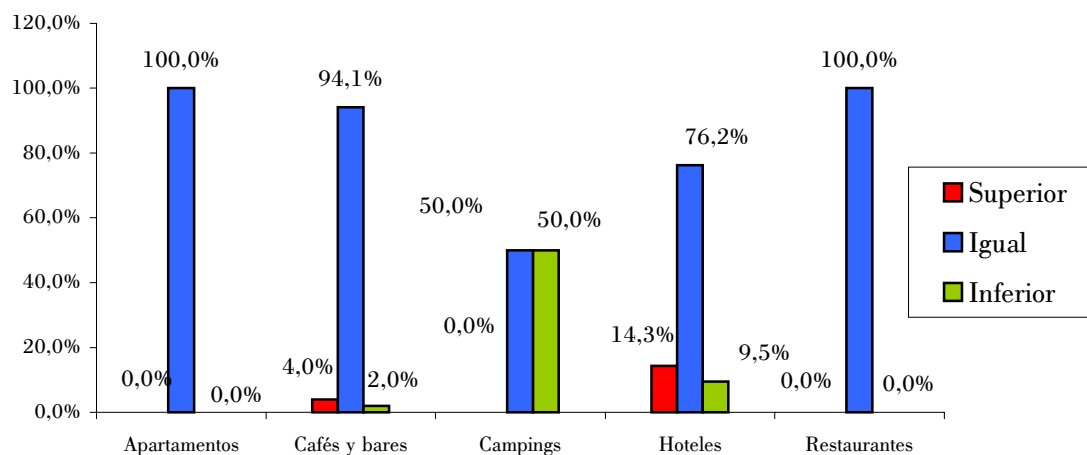


TABLA Nº20					
Nivel de empleo previsto para el próximo trimestre por sectores					
	Apartamentos	Cafés y bares	Campings	Hoteles	Restaurantes
<b>Superior</b>	0,0%	4,0%	0,0%	14,3%	0,0%
<b>Igual</b>	100,0%	94,1%	50,0%	76,2%	100,0%
<b>Inferior</b>	0,0%	2,0%	50,0%	9,5%	0,0%



## 6) RESUMEN

La ocupación hostelera ha descendido durante el último trimestre como consecuencia del periodo que incluye, de escasa dinámica turística. En relación con los resultados del cuarto trimestre del año pasado, son ligeramente peores: descienden un 6% las respuestas de ocupación "alta", porcentaje que se traslada hacia las respuestas "normal". La facturación alcanzada ha sido considerada "normal" por el 55,2% de los hosteleros encuestados, el 27,6% estima que ha sido "alta" y el 17,2% que fue "baja". Los restaurantes reducen sus resultados de facturación en comparación con el cuarto trimestre del año 1999, los cafés se mantienen en porcentajes de respuestas similares, y en los hoteles, aumentan las respuestas de facturación "alta", pero también se incrementan significativamente las respuestas de facturación "baja".

El nivel de ocupación previsto para el primer trimestre de 2001 es mejor que el esperado hace un año para el primero de 2000. Un 11% espera aumentar su ocupación, cuando hace un año un 4,8% manifestaba esta misma expectativa. Comparando los resultados de expectativas de facturación con los obtenidos para el primer trimestre de 2000 (tabla nº7), en sentido positivo aumenta el porcentaje de respuestas "será mayor" (5,5% - 11,7%), pero son más los establecimientos en esta ocasión que esperan reducciones de facturación (25,5% frente al 21,9% de hace un año). En los cafés-bares y restaurantes se materializa especialmente el aumento de expectativas en comparación con el año pasado. En los hoteles se reducen las expectativas de facturación.

Respecto a las respuestas sobre la evolución de los precios en el cuarto trimestre del año, el resultado en conjunto fue similar al del mismo trimestre del año pasado, pero aumentaron más que entonces en los hoteles. En sentido contrario, los precios de los restaurantes fueron más moderados. Para el primer trimestre de 2001, ningún establecimiento prevé una reducción de sus precios y un porcentaje muy superior al obtenido en el mismo trimestre del año pasado de cafés-bares respondió que los aumentará.

Aumentaron, pero en menor medida que durante los tres primeros trimestres del año, los costes de los establecimientos hosteleros. Esta tendencia de moderación también se refleja en las previsiones de evolución de costes para el primer trimestre de 2001, ya que aunque aumentan algo las contestaciones de "aumentarán", se sitúan en el 24,1%, es un resultado menor al obtenido en la primera mitad del año.

El empleo se mantuvo estable en el 89% de los establecimientos, resultado similar en el conjunto del sector al obtenido el año pasado. La previsión para el primer trimestre del año 2001 es que aumentará en el 4,8% de encuestados, lo que supone una expectativa más favorable que hace un año, donde las previsiones de aumento suponían tan sólo el 0,7% del total.

Depósito Legal: SA-430-1999