

Informe de Coyuntura Comercial Minorista de Cantabria

(Informe nº26 - Agosto 2000 - Segundo Trimestre 2000)

Los datos que a continuación se exponen, corresponden a la encuesta de coyuntura comercial relativa al segundo trimestre de 2000. El número total de comerciantes entrevistados ha sido 206, que representan en su mayoría al comercio tradicional de Cantabria. La obtención de esta muestra representativa se ha realizado con un criterio de afijación proporcional a las actividades comerciales: alimentación (66 comercios), equipamiento del hogar (31 comercios), equipamiento personal (36 comercios), ocio (30 comercios), motor-transporte (7 comercios) y diversos (36 comercios) y a la localización territorial de las mismas. Ambas distribuciones se han establecido de acuerdo con la información contenida en el Sistema de información Geográfica del comercio de esta Cámara, actualmente en proceso de actualización.

OBJETO DE LA ENCUESTA

La información que se obtiene con la encuesta se refiere a la situación actual y a las previsiones de variación para los próximos tres meses de los siguientes aspectos: ventas, stocks, costes, precios de venta al público, empleo y expectativas generales de negocio.

CONTENIDO

- 1) SITUACIÓN EN FUNCIÓN DEL NIVEL DE VENTAS
 - 1.a Volumen de ventas en el último trimestre
 - 1.b Tendencia prevista en las ventas para el próximo trimestre
- 2) VOLUMEN DE STOCKS
- 3) COSTES TOTALES DE EXPLOTACIÓN
 - 3.a Costes totales de explotación en el último trimestre
 - 3.b Evolución prevista de sus costes totales de explotación para el próximo trimestre
- 4) PRECIOS DE VENTA AL PÚBLICO
 - 4.a Precios de venta al público en el último trimestre
 - 4.b Evolución prevista de los precios de venta al público para el próximo trimestre
- 5) PREVISIÓN DE EMPLEO PARA EL PRÓXIMO TRIMESTRE
- 6) EXPECTATIVAS DE LA EMPRESA COMERCIAL
- 7) RESUMEN

1) SITUACIÓN EN FUNCIÓN DEL NIVEL DE VENTAS

1.a- Volumen de ventas en el último trimestre

El volumen de ventas de los comercios de Cantabria durante el segundo trimestre de 2000 ha sido alto según el 8,7% de encuestados. Este resultado es igual al del trimestre anterior y similar al segundo trimestre del año 1999. El porcentaje de respuestas de ventas bajas ha sido en esta encuesta superior al trimestre anterior (45,1% y 42,9% respectivamente - ver tabla n°1) y también superior al obtenido en el mismo sentido en el segundo trimestre de 1999.

Los comercios de alimentación manifiestan los peores resultados por sectores. Todo indica que este subsector comercial continúa acusando en mayor medida los cambios estructurales del sector comercial minorista de los últimos años.

TABLA N° 1					
Volumen de Ventas (Abr.-Jun.00)					
	Abr.-Jun.00	Ene.-Mar.00	Oct.-Dic.99	Jul.-Sept.99	Abr.-Jun.99
Alto	8,7%	8,7%	13,0%	13,6%	8,0%
Normal	46,1%	48,5%	48,0%	49,7%	55,0%
Bajo	45,1%	42,9%	39,0%	36,7%	37,0%

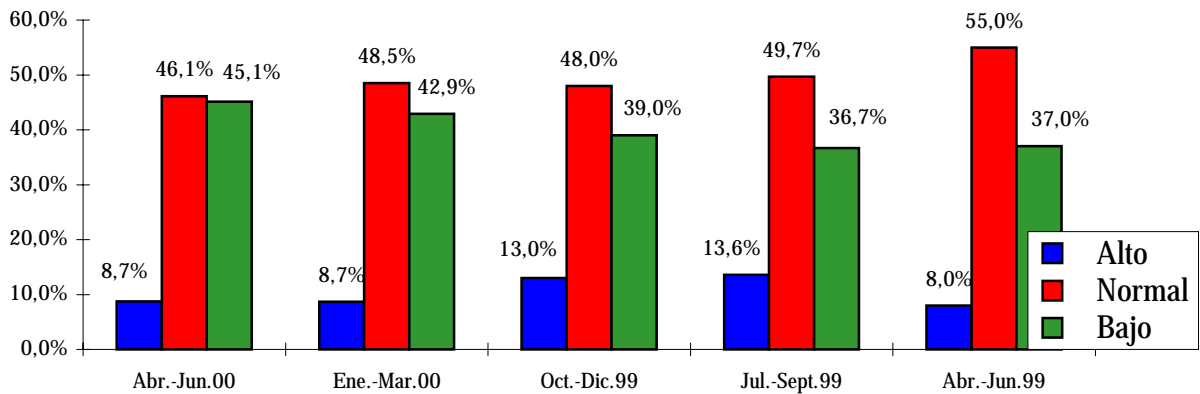
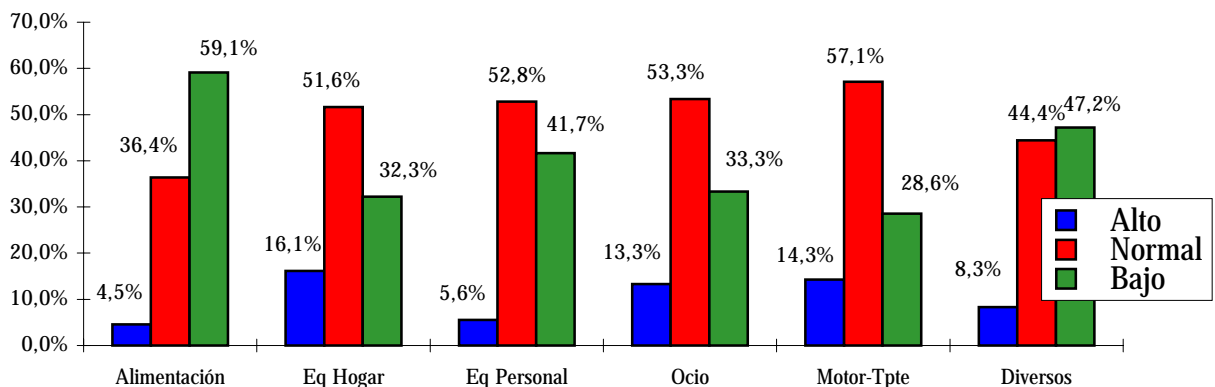


TABLA N° 2						
Volumen de Ventas por Sectores (Abr.-Jun.00)						
	Alimentación	Eq Hogar	Eq Personal	Ocio	Motor-Tpte	Diversos
Alto	4,5%	16,1%	5,6%	13,3%	14,3%	8,3%
Normal	36,4%	51,6%	52,8%	53,3%	57,1%	44,4%
Bajo	59,1%	32,3%	41,7%	33,3%	28,6%	47,2%



1.b- Tendencia prevista en las ventas para el próximo trimestre

La tendencia prevista para las ventas del tercer trimestre del año es positiva. El 30,1% de comercios espera aumentarlas, el 50,5% espera mantener el nivel actual y el 19,4% tiene expectativas de reducción. Previsiones por tanto con predominio de respuestas favorables o de aumento sobre las de disminución, como ocurrió el año pasado en el mismo trimestre, resultados que mejoran los de años anteriores para el mismo periodo (tabla nº3).

En todos los sectores se repite este mayor número de respuestas de aumento, repitiéndose los mejores resultados de informes anteriores en el sector motor-transporte. Destacar que las previsiones del sector de alimentación, habitualmente negativas, son en esta ocasión optimistas con un 36,4% de comercios que espera aumentar sus ventas y tan sólo un 21,2% de perspectivas de disminución para el próximo trimestre.

TABLA Nº 3					
Tendencia prevista en las ventas (Jul.-Sept.00)					
	Jul.-Sept.00	Jul.-Sept.99	Jul.-Sept.98	Jul.-Sept.97	Jul.-Sept.96
Aumentar	30,1%	33,7%	19,7%	4,5%	3,1%
Mantenerse	50,5%	46,2%	57,6%	84,5%	83,6%
Disminuir	19,4%	20,1%	22,7%	11,0%	13,3%

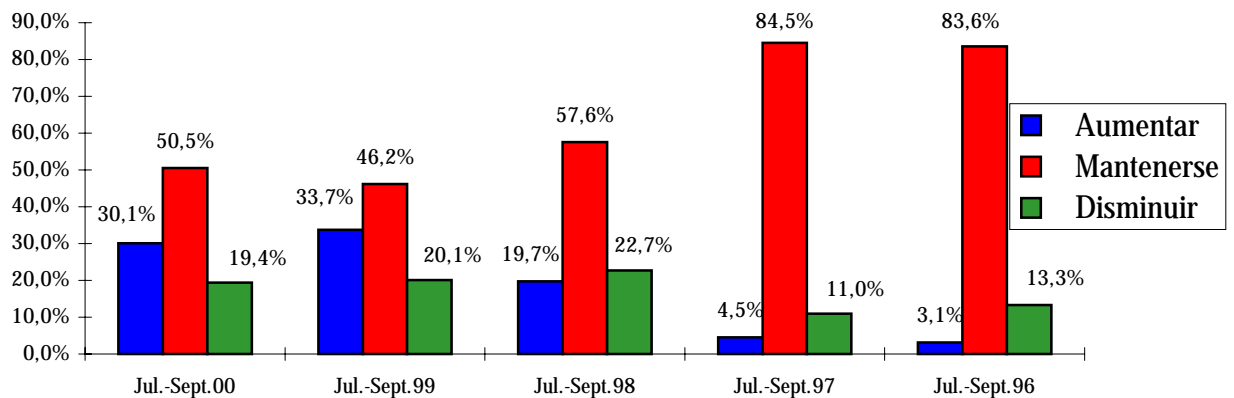
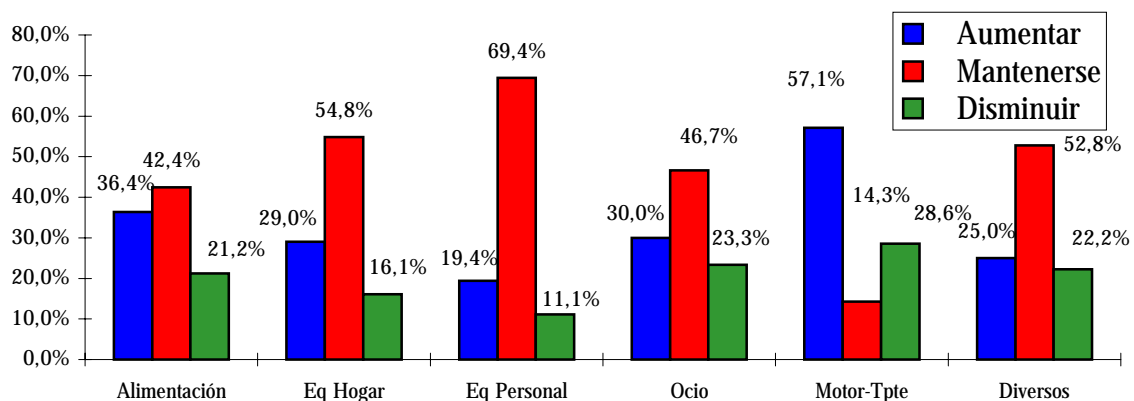


TABLA Nº 4						
Tendencia prevista en las ventas por sectores (Jul.-Sept.00)						
	Alimentación	Eq Hogar	Eq Personal	Ocio	Motor-Tpte	Diversos
Aumentar	36,4%	29,0%	19,4%	30,0%	57,1%	25,0%
Mantenerse	42,4%	54,8%	69,4%	46,7%	14,3%	52,8%
Disminuir	21,2%	16,1%	11,1%	23,3%	28,6%	22,2%

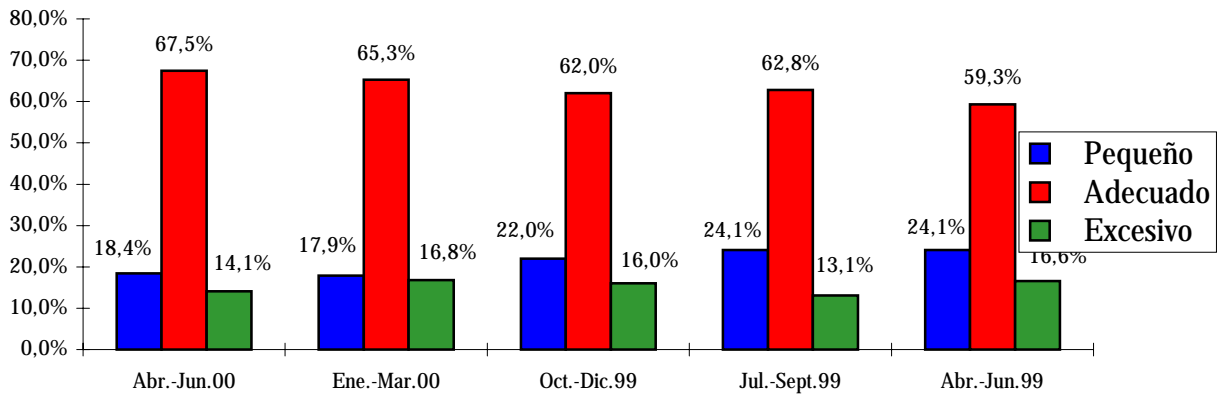


2) VOLUMEN DE STOCKS

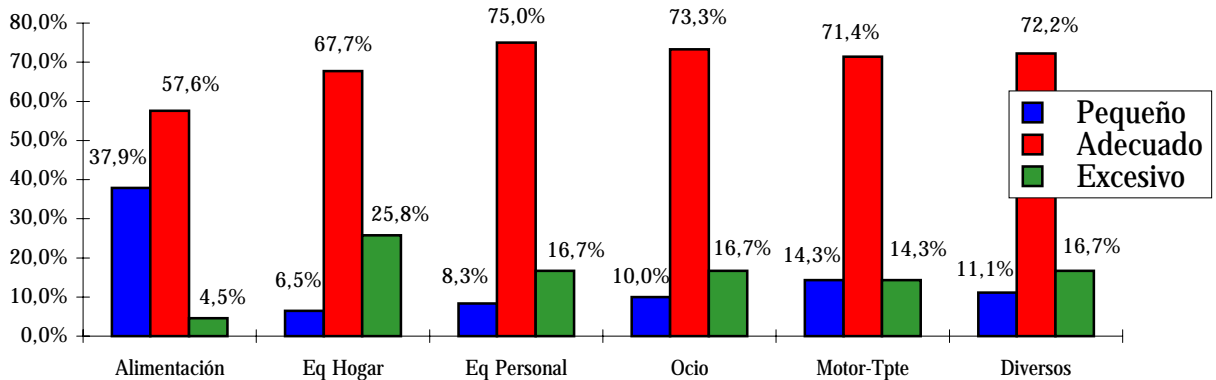
El almacenamiento de productos en los comercios de Cantabria, se ha calificado de "adecuado" para el nivel de demanda existente por el 67,5% de establecimientos, el 18,4% lo calificaron de "pequeño" y un 14,1% como "excesivo". El nivel de respuestas en cada caso es muy parecido al de trimestres anteriores.

Por sectores, equipamiento personal fue el que respondió en mayor porcentaje con un 75% de respuestas que su volumen de stocks era adecuado, el resultado más alto de respuestas de volumen pequeño se alcanzó en el sector de alimentación y en sentido contrario, los establecimientos que respondieron en mayor medida tener un volumen de stocks excesivo fueron los comercios dedicados al equipamiento del hogar.

	Abr.-Jun.00	Ene.-Mar.00	Oct.-Dic.99	Jul.-Sept.99	Abr.-Jun.99
Pequeño	18,4%	17,9%	22,0%	24,1%	24,1%
Adecuado	67,5%	65,3%	62,0%	62,8%	59,3%
Excesivo	14,1%	16,8%	16,0%	13,1%	16,6%



	Alimentación	Eq Hogar	Eq Personal	Ocio	Motor-Tpte	Diversos
Pequeño	37,9%	6,5%	8,3%	10,0%	14,3%	11,1%
Adecuado	57,6%	67,7%	75,0%	73,3%	71,4%	72,2%
Excesivo	4,5%	25,8%	16,7%	16,7%	14,3%	16,7%



3) COSTES TOTALES DE EXPLOTACIÓN

3.a- Costes totales de explotación en el último trimestre

Los costes soportados en la actividad comercial durante el segundo trimestre del año han variado ligeramente su tendencia alcista de los últimos periodos. Las respuestas de costes "mayores" han disminuido del 37,2% al 24,8% según se refleja en la tabla nº7, las correspondientes a costes "estables" de sitúan en el 69,9%, porcentaje también superior al 60,2% del trimestre anterior y las de costes "menores" pasan del 2,6% al 5,3%.

Los costes aumentaron más en los sectores de diversos y motor-transporte y los sectores donde menores aumentos se produjeron fueron los de equipamiento personal y ocio (tabla nº8).

TABLA Nº 7					
Costes totales de explotación (Abr.-Jun.00)					
	Abr-Jun.00	Ene.-Mar.00	Oct.-Dic.99	Jul.-Sept.99	Abr-Jun.99
Mayores	24,8%	37,2%	35,5%	21,1%	27,1%
Estables	69,9%	60,2%	63,5%	78,4%	68,8%
Menores	5,3%	2,6%	1,0%	0,5%	4,0%

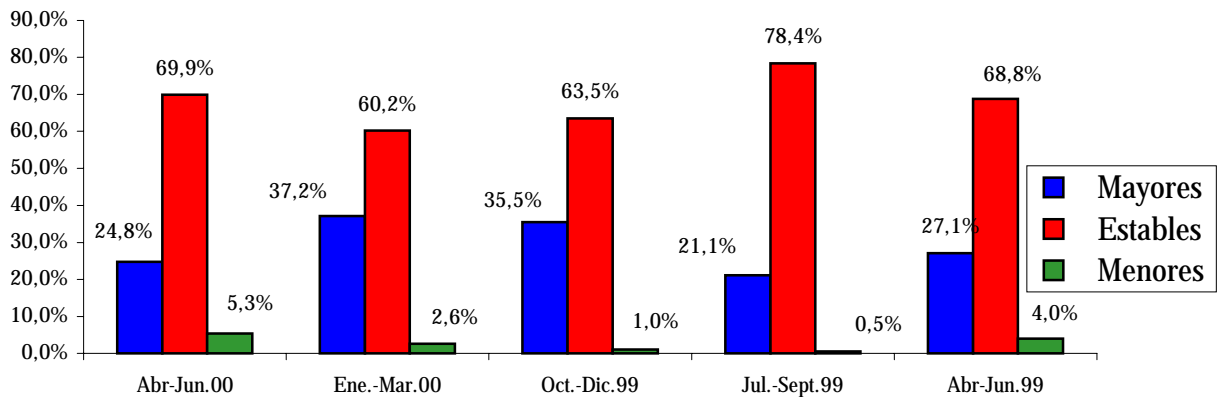
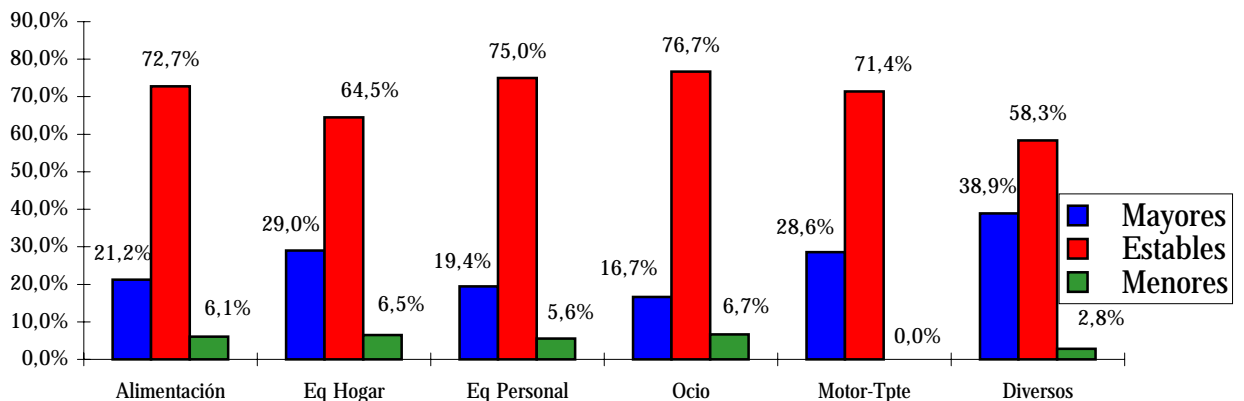


TABLA Nº 8						
Costes totales de explotación por sectores (Abr.-Jun.00)						
	Alimentación	Eq Hogar	Eq Personal	Ocio	Motor-Tpte	Diversos
Mayores	21,2%	29,0%	19,4%	16,7%	28,6%	38,9%
Estables	72,7%	64,5%	75,0%	76,7%	71,4%	58,3%
Menores	6,1%	6,5%	5,6%	6,7%	0,0%	2,8%



3.b- Costes totales de explotación para el próximo trimestre

En cuanto a las previsiones sobre la evolución de los costes en el próximo trimestre, no varían de forma significativa respecto al trimestre anterior. El 75,7% de comercios prevé que los costes se mantendrán estables, el 19,9% que aumentarán y el 4,4% restante que disminuirán.

Los costes aumentarán en todos los sectores, en mayor medida en el sector motor-transporte y en sentido contrario, las expectativas de mayor estabilidad en los costes se producen en esta ocasión en el sector de alimentación como se puede comprobar en la tabla nº10 y su correspondiente gráfico.

TABLA Nº 9					
Evolución prevista en sus costes totales de explotación (Jul.-Sept.00)					
	Jul.-Sept.00	Abril-Jun.00	Ene.-Mar.00	Oct.-Dic.99	Jul.-Sept.99
Aumentar	19,9%	21,4%	19,5%	14,1%	15,6%
Estabilidad	75,7%	77,6%	78,5%	85,9%	81,4%
Disminuir	4,4%	1,0%	2,0%	0,0%	3,0%

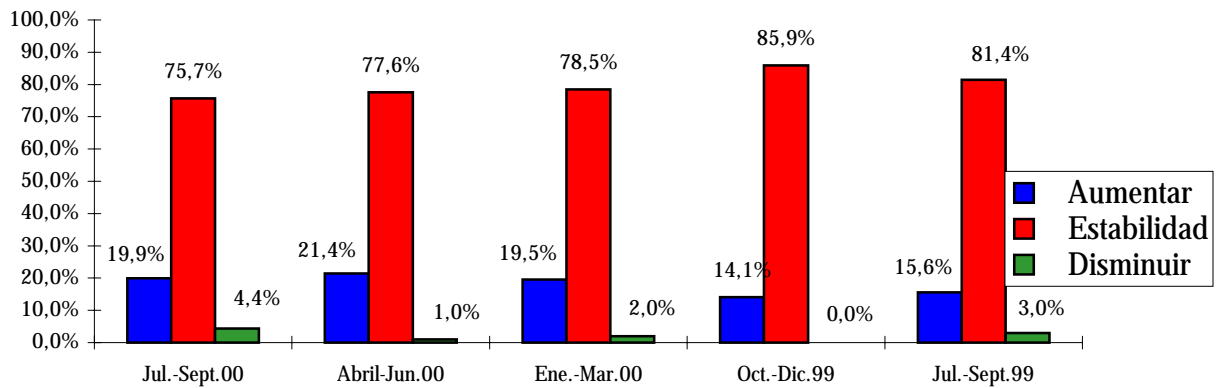
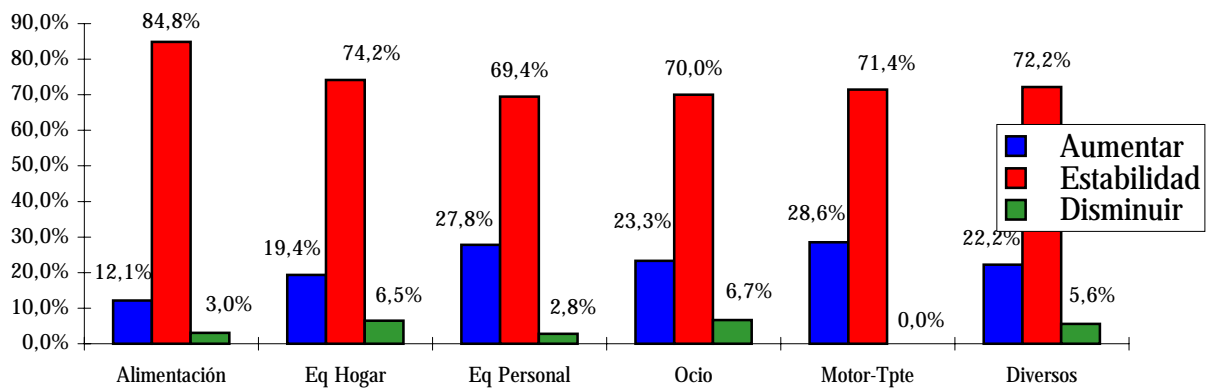


TABLA Nº 10						
Evolución prevista en sus costes totales de explotación por sectores (Jul.-Sept.00)						
	Alimentación	Eq Hogar	Eq Personal	Ocio	Motor-Tpte	Diversos
Aumentar	12,1%	19,4%	27,8%	23,3%	28,6%	22,2%
Estabilidad	84,8%	74,2%	69,4%	70,0%	71,4%	72,2%
Disminuir	3,0%	6,5%	2,8%	6,7%	0,0%	5,6%



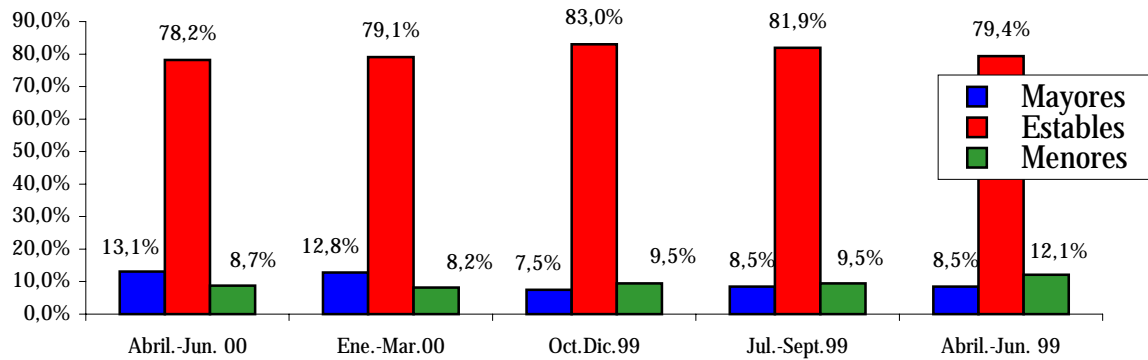
4) PRECIOS DE VENTA AL PÚBLICO

4.a- Precios de venta al público en el último trimestre

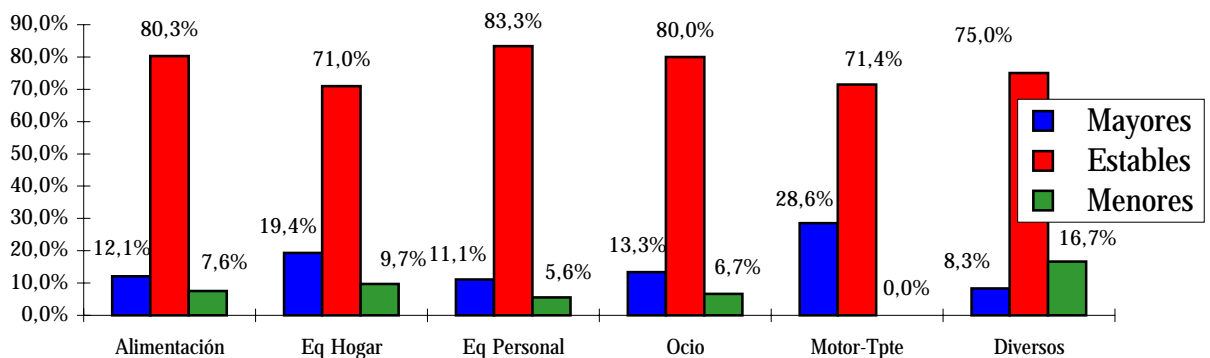
La evolución de los precios de venta al público durante el segundo trimestre ha sido similar a la de anteriores trimestres, con un 78,2% de comercios que dicen que sus precios se mantuvieron estables, un 13,1% en los que aumentaron y un 8,7% que manifiestan que los redujeron.

Los comercios que han contestado en mayor proporción que sus precios bajaron fueron en esta ocasión los del sector "diversos", donde se produjo un mayor número de respuestas de reducción, en concreto del 16,7% frente a un 8,3% de contestaciones de aumento. En este informe, de nuevo, en el sector de motor-transporte se produjeron más respuestas de aumento de precios.

	Abril.-Jun. 00	Ene.-Mar.00	Oct.Dic.99	Jul.-Sept.99	Abril.-Jun. 99
Mayores	13,1%	12,8%	7,5%	8,5%	8,5%
Estables	78,2%	79,1%	83,0%	81,9%	79,4%
Menores	8,7%	8,2%	9,5%	9,5%	12,1%



	Alimentación	Eq Hogar	Eq Personal	Ocio	Motor-Tpte	Diversos
Mayores	12,1%	19,4%	11,1%	13,3%	28,6%	8,3%
Estables	80,3%	71,0%	83,3%	80,0%	71,4%	75,0%
Menores	7,6%	9,7%	5,6%	6,7%	0,0%	16,7%



4.b- Precios de venta al público para el próximo trimestre

Crece las expectativas de aumento de precios para el próximo trimestre, tercero del año, entre los comercios de la región. Un 14,6% de encuestados manifestó que aumentará sus precios, lo que supone un incremento del 5% respecto al trimestre anterior en el que ya se produjo un aumento significativo de las respuestas en este sentido.

Todo indica que los aumentos en los precios de los vehículos para este año ya se produjeron en el primer semestre, ya que en el sector motor-transporte la totalidad de establecimiento manifiestan que sus precios se mantendrán estables. En tres sectores: alimentación, ocio y equipamiento del hogar, el número de respuestas de aumento de precios superaron a las de disminución.

TABLA N° 13
Evolución de los precios de venta al público (Jul.-Sept.00)

	Jul.-Sept.00	Abril.-Jun. 00	Ene.-Mar.00	Oct.-Dic.99	Jul.-Sept.99
Aumentar	14,6%	9,2%	4,0%	1,5%	4,5%
Mantenerse	77,7%	87,2%	87,4%	94,0%	91,5%
Disminuir	7,8%	3,6%	8,5%	4,5%	4,0%

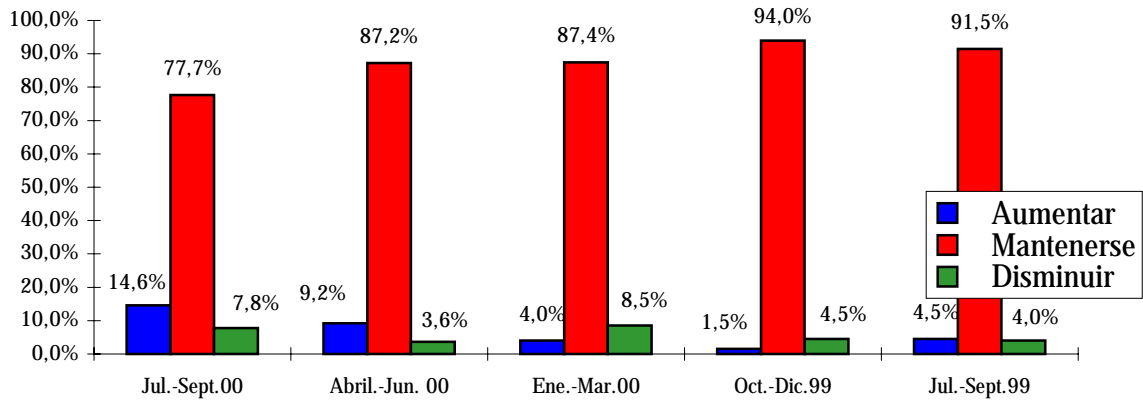
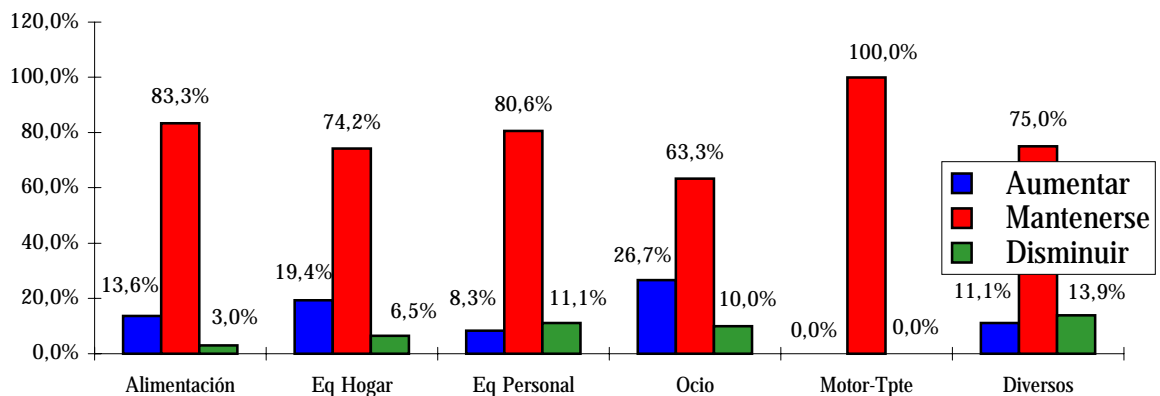


TABLA N° 14
Evolución de los precios de venta al público por sectores (Jul.-Sept.00)

	Alimentación	Eq Hogar	Eq Personal	Ocio	Motor-Tpte	Diversos
Aumentar	13,6%	19,4%	8,3%	26,7%	0,0%	11,1%
Mantenerse	83,3%	74,2%	80,6%	63,3%	100,0%	75,0%
Disminuir	3,0%	6,5%	11,1%	10,0%	0,0%	13,9%



5) PREVISIÓN DE EMPLEO PARA EL PRÓXIMO TRIMESTRE

Las previsiones de empleo para el próximo trimestre se mantienen similares a las realizadas para el mismo periodo en el año 1999, siendo estos dos últimos años los de mejores resultados en este sentido como se puede apreciar en la tabla nº15. En términos de saldo*, el resultado es más positivo este año.

En los sectores equipamiento personal, ocio, motor-transporte y diversos este saldo es positivo y en alimentación y equipamiento del hogar, la diferencia entre las respuestas favorables y negativas es cero.

*Diferencia entre las respuestas "aumentar" y "disminuir"

TABLA Nº 15					
Previsión de empleo (Jul.-Sept.00)					
	Jul.-Sept.00	Jul.-Sept.99	Jul.-Sept.98	Jul.-Sept.97	Jul.-Sept.96
Aumentar	7,3%	8,5%	1,5%	0,0%	0,0%
Mantenerse	88,8%	85,4%	91,4%	99,0%	99,5%
Disminuir	3,9%	6,0%	7,1%	1,0%	0,5%

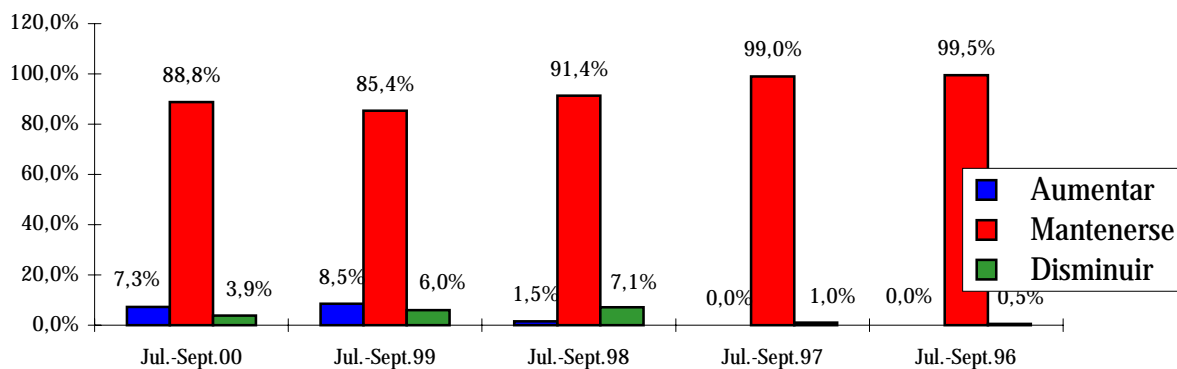
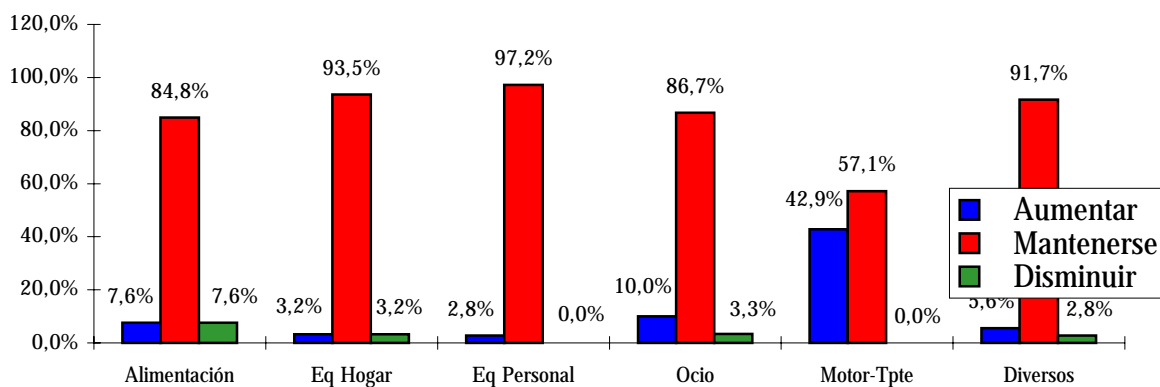


TABLA Nº 16						
Evolución de empleo por sectores (Jul.-Sept.00)						
	Alimentación	Eq Hogar	Eq Personal	Ocio	Motor-Tpte	Diversos
Aumentar	7,6%	3,2%	2,8%	10,0%	42,9%	5,6%
Mantenerse	84,8%	93,5%	97,2%	86,7%	57,1%	91,7%
Disminuir	7,6%	3,2%	0,0%	3,3%	0,0%	2,8%



6) EXPECTATIVAS DE LA EMPRESA COMERCIAL

Se mantiene un buen nivel de contestaciones en las expectativas de inversión de los comercios a corto plazo con un 14% de respuestas. El resultado en las cuatro alternativas planteadas: mantenimiento, inversión, cambio de actividad y cierre, obtenidas en este trimestre es muy similar al del mismo periodo del año pasado, casi igual según se puede comprobar en la tabla nº17.

Por sectores, el 28,6% de los establecimientos comerciales vinculados al sector motor-transporte son los que en mayor porcentaje invertirán, siendo equipamiento del hogar con un 22,6% el siguiente en importancia. Tan sólo un 1,5% de los comercios de alimentación se plantea de forma inmediata un cambio de actividad, el resto continuará vinculado al sector actual. El comercio incluido en ocio (papelerías, jugueterías, fotografía, deporte,...) es el de mayores previsiones de estabilidad. (Tabla nº18)

TABLA Nº 17					
Expectativas de su empresa a 3 meses vista (Jul.-Sept.00)					
	Jul.-Sept.00	Abril-Jun. 00	Ene.-Mar.00	Oct.-Dic.99	Jul.-Sept.99
Mantenerse	82,1%	82,1%	81,1%	80,0%	82,4%
Invertir	14,0%	12,8%	13,9%	16,0%	13,6%
Cambio Activ.	0,5%	1,0%	1,5%	0,5%	1,0%
Trasp./Cierre	3,4%	4,1%	3,5%	3,5%	3,0%

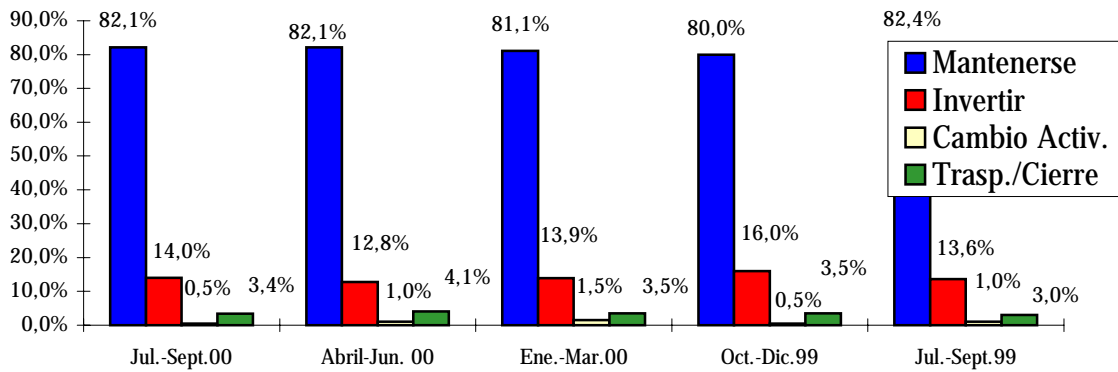
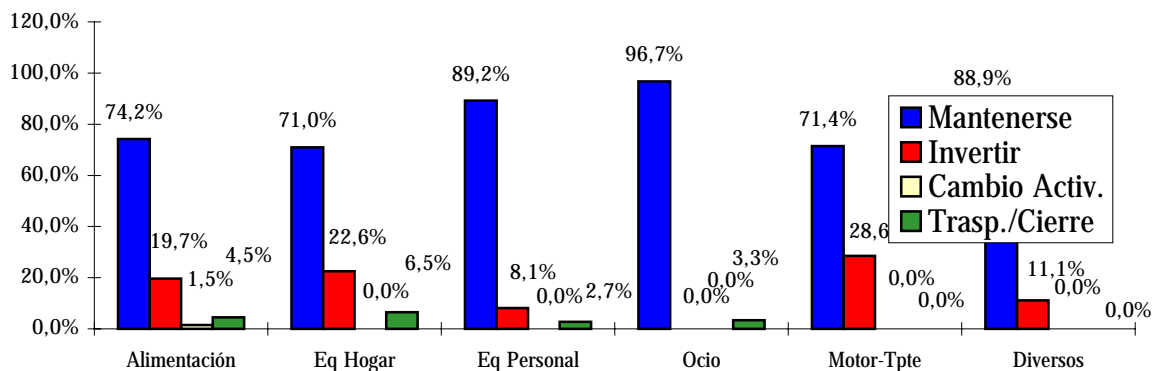


TABLA Nº 18						
Expectativas de su empresa a 3 meses vista por sectores (Jul.-Sept.00)						
	Alimentación	Eq Hogar	Eq Personal	Ocio	Motor-Tpte	Diversos
Mantenerse	74,2%	71,0%	89,2%	96,7%	71,4%	88,9%
Invertir	19,7%	22,6%	8,1%	0,0%	28,6%	11,1%
Cambio Activ.	1,5%	0,0%	0,0%	0,0%	0,0%	0,0%
Trasp./Cierre	4,5%	6,5%	2,7%	3,3%	0,0%	0,0%



7) RESUMEN

Si se puede resumir en un pequeño párrafo cuál ha sido la evolución de la actividad del comercio en Cantabria durante el segundo trimestre del año, se puede decir que el ritmo de ventas se mantiene en un nivel muy positivo, similar al de los últimos trimestres y que de igual modo, los comerciantes esperan que esta situación se mantenga en un futuro inmediato. El consumo final de hogares y empresas parece en consecuencia que sigue fuerte en nuestra región y que existe renta disponible suficiente para el gasto final, lo que a su vez indica que la situación económica en general sigue siendo buena.

También se desprende de este informe que la tendencia inflacionista continúa, manifestando los comerciantes que sus costes y precios siguen aumentando y expresando también en sus respuestas, que así continuará ocurriendo en los próximos tres meses. (Ver apartados 3 y 4 de este informe).

En relación a la evolución del empleo en el comercio de Cantabria, con un 7,3% de comerciantes que aumentarán sus plantillas en el próximo trimestre, también se puede hablar de un resultado positivo, fundamentalmente comparándolo con los resultados anteriores al año 1999 (ver tabla nº15).

Finalmente, en lo que se refiere a las expectativas a corto plazo de los establecimientos comerciales, que se resumen en las cuatro posibilidades alternativas que la encuesta plantea: mantenimiento, inversión, cambio de actividad y cierre, la estabilidad supera el 80% del conjunto y se mantiene un buen nivel de contestaciones en las expectativas de inversión de los comercios a corto plazo con un 14% de respuestas.

Por sectores, el 28,6% de los establecimientos comerciales vinculados al sector motor-transporte son los que en mayor porcentaje invertirán, tan sólo un 1,5% de los comercios de alimentación se plantea de forma inmediata un cambio de actividad, el resto continuará en su sector actual y el comercio vinculado al ocio (papelerías, jugueterías, fotografía, deporte, música...) es el de mayores previsiones de estabilidad. (Tabla nº18)

Depósito Legal: SA-143-1994