

Informe de Coyuntura Industrial de Cantabria

(Informe nº 230 - I Trimestre 2012)

Se resumen en este Informe, los resultados de la encuesta realizada por la Cámara Oficial de Comercio, Industria y Navegación de Cantabria entre empresas industriales de su demarcación, respecto al desarrollo de su actividad en el transcurso de los meses de Enero, Febrero y Marzo del año 2012 y a sus previsiones de variación para el trimestre inmediato siguiente.

Han participado en esta coyuntura 332 empresas industriales cumpliendo criterios de estratificación por número de empleados y sector de actividad.

CONTENIDO

El contenido de la encuesta se refiere a los siguientes aspectos de la actividad:

A) Variaciones producidas en los principales aspectos de la actividad industrial, respecto a la situación existente tres meses antes, así como con relación a las cifras o situaciones medias registradas en el año anterior:

1. Cifra de negocio
2. Precios de venta
3. Stocks de productos terminados
4. Volumen de producción
5. Mano de obra
 - 5.1. Plantilla de personal
 - 5.2. Horas mensuales trabajadas
6. Volumen de exportaciones
7. Inversiones realizadas en las empresas para mejora o ampliación de sus instalaciones
8. Evolución de la actividad industrial
 - 8.1. Resumen cualitativo
 - 8.2. Resumen cuantitativo

B) Aprovechamiento de la capacidad de las instalaciones en las fechas de contestación de la encuesta.

1. Grado de aprovechamiento
2. Causas del insuficiente aprovechamiento

C) Tendencias y previsiones: previsiones de variación en los distintos aspectos analizados para los tres meses siguientes.

D) Resumen general

A. VARIACIONES PRODUCIDAS EN LA ACTIVIDAD INDUSTRIAL

1. Cifra de negocio

TABLA N°1

Cifra de negocio respecto a las cifras del trimestre anterior	Porcentaje de empresas							
	Menos de 100 trabajadores		De 100 a 500		Más de 500		Total	
	Anterior	Actual	Anterior	Actual	Anterior	Actual	Anterior	Actual
Superior	15	10	35	26	33	0	17	11
Casi igual	27	32	30	37	17	33	27	32
Inferior	58	58	35	37	50	67	56	57
Total	100	100	100	100	100	100	100	100

TABLA N°2

Cifra de negocio de pedidos respecto a las cifras del año anterior	Porcentaje de empresas							
	Menos de 100 trabajadores		De 100 a 500		Más de 500		Total	
	Anterior	Actual	Anterior	Actual	Anterior	Actual	Anterior	Actual
Superior	10	7	56	15	17	17	13	7
Casi igual	23	25	22	25	33	17	23	25
Inferior	67	68	22	60	50	66	64	68
Total	100	100	100	100	100	100	100	100

2. Precios de venta

TABLA N°3

Precios de venta respecto a las cifras del trimestre anterior	Porcentaje de empresas							
	Menos de 100 trabajadores		De 100 a 500		Más de 500		Total	
	Anterior	Actual	Anterior	Actual	Anterior	Actual	Anterior	Actual
Superior	4	12	4	10	17	0	4	12
Casi igual	64	57	78	70	50	100	65	59
Inferior	32	31	18	20	33	0	31	29
Total	100	100	100	100	100	100	100	100

3. Stocks de productos terminados

TABLA N°4

Stocks de productos terminados respecto a los valores del trimestre anterior	Porcentaje de empresas							
	Menos de 100 trabajadores		De 100 a 500		Más de 500		Total	
	Anterior	Actual	Anterior	Actual	Anterior	Actual	Anterior	Actual
Superior	11	11	6	25	0	0	10	12
Casi igual	75	62	44	62	80	75	71	63
Inferior	14	27	50	13	20	25	19	25
Total	100	100	100	100	100	100	100	100

TABLA N°5

Stocks de productos terminados respecto a los valores medios del año anterior	Porcentaje de empresas							
	Menos de 100 trabajadores		De 100 a 500		Más de 500		Total	
	Anterior	Actual	Anterior	Actual	Anterior	Actual	Anterior	Actual
Superior	6	7	6	22	0	0	5	8
Casi igual	81	55	56	67	80	50	78	56
Inferior	13	38	38	11	20	50	17	36
Total	100	100	100	100	100	100	100	100

4. Volumen de producción

TABLA N°6

Volumen de producción mensual respecto a los valores del trimestre anterior	Porcentaje de empresas							
	Menos de 100 trabajadores		De 100 a 500		Más de 500		Total	
	Anterior	Actual	Anterior	Actual	Anterior	Actual	Anterior	Actual
Superior	13	10	30	21	33	0	15	10
Casi igual	34	36	44	47	17	50	34	37
Inferior	53	54	26	32	50	50	51	53
Total	100	100	100	100	100	100	100	100

TABLA N°7

Volumen de producción mensual respecto a los valores medios del año anterior	Porcentaje de empresas							
	Menos de 100 trabajadores		De 100 a 500		Más de 500		Total	
	Anterior	Actual	Anterior	Actual	Anterior	Actual	Anterior	Actual
Superior	9	6	35	10	17	0	11	6
Casi igual	31	29	48	45	33	50	32	31
Inferior	60	65	17	45	50	50	57	63
Total	100	100	100	100	100	100	100	100

5. Mano de obra

5.1. Plantilla de personal

TABLA N°8

Plantilla de personal respecto a las cifras del trimestre anterior	Porcentaje de empresas							
	Menos de 100 trabajadores		De 100 a 500		Más de 500		Total	
	Anterior	Actual	Anterior	Actual	Anterior	Actual	Anterior	Actual
Superior	4	4	26	5	17	0	6	4
Casi igual	78	74	61	80	50	83	76	74
Inferior	18	22	13	15	33	17	18	22
Total	100	100	100	100	100	100	100	100

TABLA N°9

Plantilla de personal respecto a la cifra media del año anterior	Porcentaje de empresas							
	Menos de 100 trabajadores		De 100 a 500		Más de 500		Total	
	Anterior	Actual	Anterior	Actual	Anterior	Actual	Anterior	Actual
Superior	3	2	17	5	17	0	4	3
Casi igual	74	66	61	60	50	67	72	65
Inferior	23	32	22	35	33	33	24	32
Total	100	100	100	100	100	100	100	100

5.2 Horas mensuales trabajadas

TABLA N°10

Horas mensuales trabajadas respecto a las cifras del trimestre anterior	Porcentaje de empresas							
	Menos de 100 trabajadores		De 100 a 500		Más de 500		Total	
	Anterior	Actual	Anterior	Actual	Anterior	Actual	Anterior	Actual
Superior	3	2	4	5	17	0	4	2
Casi igual	80	73	82	80	50	83	79	74
Inferior	17	25	14	15	33	17	17	24
Total	100	100	100	100	100	100	100	100

TABLA N°11

Horas mensuales trabajadas respecto a la cifra media del año anterior	Porcentaje de empresas							
	Menos de 100 trabajadores		De 100 a 500		Más de 500		Total	
	Anterior	Actual	Anterior	Actual	Anterior	Actual	Anterior	Actual
Superior	2	2	5	0	17	0	3	2
Casi igual	78	64	86	89	50	83	78	66
Inferior	20	34	9	11	33	17	19	32
Total	100	100	100	100	100	100	100	100

6. Volumen de exportaciones

TABLA N°12

Volumen mensual de exportaciones respecto a los valores del trimestre anterior	Porcentaje de empresas							
	Menos de 100 trabajadores		De 100 a 500		Más de 500		Total	
	Anterior	Actual	Anterior	Actual	Anterior	Actual	Anterior	Actual
Superior	19	21	38	23	17	0	24	20
Casi igual	53	53	52	59	33	80	52	57
Inferior	28	26	10	18	50	20	24	23
Total	100	100	100	100	100	100	100	100

TABLA N°13

Volumen mensual de exportaciones respecto a los valores medios del año anterior	Porcentaje de empresas							
	Menos de 100 trabajadores		De 100 a 500		Más de 500		Total	
	Anterior	Actual	Anterior	Actual	Anterior	Actual	Anterior	Actual
Superior	19	14	38	6	0	40	23	14
Casi igual	53	55	47	76	50	40	51	59
Inferior	28	31	14	18	50	20	26	27
Total	100	100	100	100	100	100	100	100

7. Inversiones realizadas en las empresas para mejora o ampliación de las instalaciones

TABLA N°14

Inversiones efectuadas respecto a los valores del trimestre anterior	Porcentaje de empresas							
	Menos de 100 trabajadores		De 100 a 500		Más de 500		Total	
	Anterior	Actual	Anterior	Actual	Anterior	Actual	Anterior	Actual
Superior	6	7	29	5	50	17	8	7
Casi igual	87	67	71	75	50	83	85	68
Inferior	7	26	0	20	0	0	7	25
Total	100	100	100	100	100	100	100	100

TABLA N°15

Inversiones efectuadas respecto a los valores medios del año anterior	Porcentaje de empresas							
	Menos de 100 trabajadores		De 100 a 500		Más de 500		Total	
	Anterior	Actual	Anterior	Actual	Anterior	Actual	Anterior	Actual
Superior	5	4	32	5	50	17	8	5
Casi igual	83	64	64	75	50	83	81	65
Inferior	12	31	4	20	0	0	11	30
Total	100	100	100	100	100	100	100	100

8. Evolución de la actividad industrial

8.1. Resumen cualitativo

Para poder apreciar más fácilmente la evolución de la actividad regional durante los tres últimos meses, se presenta en la tabla nº 16 un resumen cualitativo de las diferencias que se aprecian entre los resultados de esta encuesta y los de la anterior en cada uno de los tres grandes grupos de empresas en varios de los aspectos analizados.

TABLA Nº16

Principales aspectos analizados	Con relación al trimestre anterior				Con relación a la media del año anterior			
	Pequeñas empresas	Medianas empresas	Grandes empresas	Total	Pequeñas empresas	Medianas empresas	Grandes empresas	Total
Cifra de negocio	I	D	FD	D	I	FD	D	D
Precios de venta	A	I	A	A				
Stocks de productos terminados	D	FA	I	I	D	FA	FD	D
Volumen de producción	I	D	FD	D	D	FD	D	D
Plantilla del personal	I	D	I	D	D	FD	D	D
Horas trabajadas	D	I	I	D	D	D	I	D
Exportaciones	I	D	A	I	D	FD	FA	D
Inversiones	D	FD	FD	D	D	FD	FD	D
Evolución de actividades	I	D	D	D	D	FD	I	D

Nomenclatura: **FA:** FUERTE AUMENTO SUPERIOR AL 24%; **A:** AUMENTO ENTRE EL 6 Y 24%; **I:** CASI IGUAL MENOR 6%; **D:** DISMINUCIÓN ENTRE 6 Y 24%; **FD:** FUERTE DISMINUCIÓN SUPERIOR AL 24%

8.2 Resumen cuantitativo

Para obtener las cifras de los cuadros que se indican a continuación se ha procedido a calcular la media aritmética de los porcentajes de contestaciones "favorables", "desfavorables" y "casi igual" en los tres grupos de empresas analizados, correspondiente a los cuadros del 1 al 15 de este Informe.

TABLA N°17

Evolución de la actividad en el transcurso del trimestre anterior	Porcentaje de empresas							
	Menos de 100 trabajadores		De 100 a 500		Más de 500		Total	
	Anterior	Actual	Anterior	Actual	Anterior	Actual	Anterior	Actual
Superior	13	14	29	15	28	5	16	14
Casi igual	62	57	58	64	43	73	61	58
Inferior	25	29	14	22	29	21	23	29
Total	100	100	100	100	100	100	100	100

TABLA N°18

Evolución de la actividad con relación a la media del año anterior	Porcentaje de empresas							
	Menos de 100 trabajadores		De 100 a 500		Más de 500		Total	
	Anterior	Actual	Anterior	Actual	Anterior	Actual	Anterior	Actual
Superior	9	10	32	7	20	18	11	10
Casi igual	60	51	55	62	49	56	59	52
Inferior	31	38	13	30	31	27	29	37
Total	100	100	100	100	100	100	100	100

B. APROVECHAMIENTO DE LA CAPACIDAD DE LAS INSTALACIONES

1. Grado de aprovechamiento

TABLA N°19

Grado de aprovechamiento de la capacidad de las instalaciones	Porcentaje de empresas							
	Menos de 100 trabajadores		De 100 a 500		Más de 500		Total	
	Anterior	Actual	Anterior	Actual	Anterior	Actual	Anterior	Actual
Inferior al 50%	37	42	0	5	0	0	34	39
Entre el 51 y 70%	39	34	31	11	33	66	38	33
Entre 71 y 85%	14	16	35	74	50	17	16	20
Entre 86 y 95%	6	5	17	5	17	0	7	4
Superior a 95%	4	3	17	5	0	17	5	4
Total	100	100	100	100	100	100	100	100

2. Causas del insuficiente aprovechamiento de las instalaciones

Las causas a las que atribuyen las empresas el insuficiente aprovechamiento de sus instalaciones, se reúnen en la tabla nº 20. Si se compara su ordenación con la que figuraba en el informe de hace tres meses, la debilidad o retroceso de la demanda con un porcentaje de respuesta del 66% sigue liderando la lista seguida de otras causas con un porcentaje del 18%. En tercer lugar se sitúan las dificultades de financiación o tesorería subiendo dos puestos respecto a la ordenación del trimestre anterior con una tasa de respuesta del 6%.

Respecto a la ordenación del resto de la tabla, los trámites administrativos suben dos puestos respecto a la ordenación del trimestre anterior que son los puestos que baja el insuficiente aprovechamiento de las instalaciones. Cierra la clasificación la dificultad en el acopio de materiales nacionales.

TABLA Nº20

Causas del insuficiente aprovechamiento de las instalaciones	Porcentaje de empresas							
	Menos de 100 trabajadores		De 100 a 500		Más de 500		Total	
	Anterior	Actual	Anterior	Actual	Anterior	Actual	Anterior	Actual
Debilidad o retroceso de la demanda	72	66	67	72	83	44	73	66
Otras causas	12	18	19	12	0	33	12	18
Dificultades de financiación o tesorería	2	7	0	0	0	11	2	6
Aumento de la competencia	6	5	11	8	0	0	7	5
Reducción normal carácter estacional	6	1	0	0	17	11	5	1
Dificultades relacionadas con la mano de obra	1	1	3	0	0	0	1	1
Dificultad en el acopio de materiales extranjeros	0	0	0	4	0	0	0	1
Trámites administrativos	0	1	0	4	0	0	0	1
Insuficiencia de capacidad instalada	1	0	0	0	0	0	1	0
Dificultad en el acopio de materiales nacionales	0	0	0	0	0	0	0	0
Total	100	100	100	100	100	100	100	100

C) TENDENCIAS Y PREVISIONES

En la tabla nº21 se presentan los porcentajes resultantes para las distintas clases de tendencias o variaciones que prevén las empresas para el próximo período. Los aspectos analizados se han reunido en cuatro grupos. El primero comprende las contestaciones con predominio en sentido favorable; el segundo, aquellos aspectos sobre cuya variación predominan las previsiones de mantenimiento de la situación actual, seguidas en número de las de signo positivo; el tercer grupo comprende los aspectos en los cuales hay un mayor número de contestaciones en sentido estable, seguidas de las de signo negativo, y por último, el cuarto grupo que comprende el resto de los aspectos sobre cuya variación próxima las previsiones que predominan son de signo negativo.

TABLA Nº21

Previsiones para el siguiente período en diversos aspectos analizados	Porcentaje de empresas		
	Aumento	Estabilidad	Disminución
a) Con predominio de contestaciones favorables			
b) Con predominio de contestaciones en sentido estable seguidas de las de signo favorable			
Precios de venta	4%	88%	8%
Stocks de productos terminados	2%	75%	23%
Exportación de fabricaciones propias	18%	77%	5%
Importaciones de materiales para la empresa	4%	78%	18%
Importaciones de bienes de equipo para esta empresa	2%	79%	19%
c) Con predominio de contestaciones en sentido estable seguidas de las de signo desfavorable			
Cifra de negocio	19%	48%	33%
Volumen de producción	15%	56%	29%
Mano de obra: Horas a trabajar	1%	79%	20%
Mano de obra: Personal a emplear	2%	88%	11%
Coste de producción	17%	80%	3%
Dificultades de tesorería	25%	72%	3%
Inversiones en esta empresa para mejora o ampliación de las instalaciones	3%	82%	15%
d) Con predominio de contestaciones en sentido negativo			

En resumen, las previsiones que siguen dominando son las de estabilidad, 75,2% de porcentaje de respuesta, el mismo valor que el registrado en el trimestre anterior, seguido de las previsiones de signo desfavorable con un 13,9% (porcentaje inferior en más de dos puntos al del trimestre precedente) y favorable con un 11%.

D. RESUMEN GENERAL

Diferencias entre porcentajes de contestaciones recibidas en sentido favorable y desfavorable, respecto al trimestre anterior

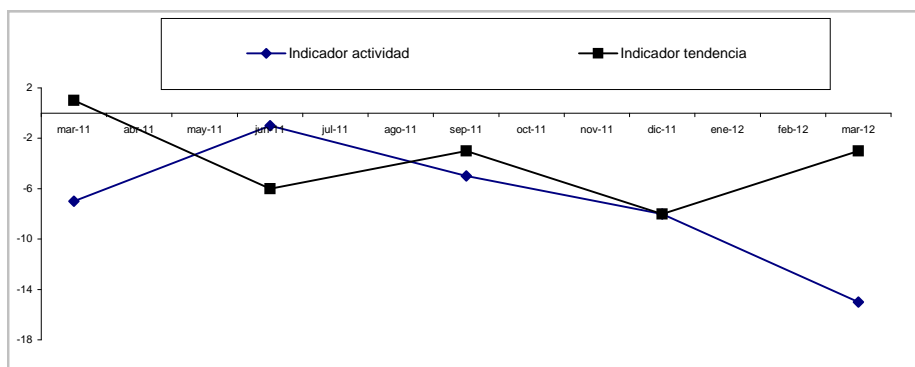
TABLA N°22

	Diciembre 2011	Marzo 2012
Cifra de negocio	-39	-46
Precios de venta	27	17
Stocks de productos terminados	9	13
Producción mensual	-36	-43
Plantilla de personal	-12	-18
Horas mensuales trabajadas	-13	-22
Volumen mensual de exportaciones	0	-3
Inversiones para mejora o ampliación de las instalaciones	1	-18
Indicador de la actividad	-8	-15
Indicador de tendencia	-8	-3

MARZO 2012

EVOLUCIÓN DE LA ACTIVIDAD, TENDENCIAS Y PREVISIONES

(MARZO 2011 - MARZO 2012)



RESUMEN Y CONCLUSIONES

Nueva recaída de la cifra de negocio en el sector industrial en el primer trimestre del año

En el periodo considerado enero-marzo de 2012, la "cifra de negocio" en el sector industrial se redujo en comparación con los resultados del trimestre anterior consecuencia del menor "volumen de producción" durante el primer trimestre del año. La plantilla y las horas trabajadas disminuyeron con respecto al cuarto trimestre de 2011, al igual que las inversiones. Los stocks almacenados se mantuvieron en un nivel similar al del trimestre anterior.

Si analizamos los resultados por tamaños, son las empresas de mayor tamaño, más de 500 empleados, las que más vieron reducir su cifra de negocio y producción en comparación con el cuarto trimestre de 2011 seguida de las empresas de tamaño intermedio mientras que las empresas de menor tamaño, con hasta 100 empleados observaron que su facturación se mantuvo en un nivel similar al del periodo precedente.

En cuanto a las previsiones para el segundo trimestre de 2012, los empresarios esperan que la cifra de negocio mejore ya que prevén aumentar ligeramente la producción en este periodo unido a una favorable evolución de las exportaciones. El indicador de tendencia registra un incremento de cinco puntos respecto al valor observado en el trimestre final del año aunque se mantiene en valores negativos.

Ficha técnica: Analizadas 332 empresas industriales con al menos un trabajador en Cantabria, el error máximo para un nivel de confianza del 95% es +/-5%.