

# Informe de Coyuntura de Hostelería de Cantabria

(Informe nº51 - Tercer Trimestre 2011)

Los datos que a continuación se exponen, corresponden a la encuesta de coyuntura de hostelería y reflejan las contestaciones obtenidas entre 349 empresarios del sector. En esta ocasión, son los resultados del tercer trimestre de 2011. La obtención de la muestra representativa se ha realizado de forma aleatoria y con un criterio de afijación proporcional a las actividades hosteleras. Se analizan los resultados obtenidos por subsectores de actividad: apartamentos (33 establecimientos), cafés-bares (118 est.), campings (22 est.), hoteles (121 est.) y restaurantes (55 est.).

## OBJETO DE LA ENCUESTA

La información que se obtiene en la encuesta se refiere a los aspectos más significativos de la marcha de los negocios hosteleros de Cantabria: facturación, precios, y empleo, tanto en el trimestre concluido, como en relación a las previsiones para el inmediato siguiente.

## CONTENIDO

### 1. FACTURACIÓN

- 1.a Facturación en el último trimestre.
- 1.b Facturación prevista para el próximo trimestre.

### 2. PRECIOS

- 2.a Precios durante el último trimestre.
- 2.b Precios previstos para el próximo trimestre.

### 3. EMPLEO

- 3.a Nivel de empleo en el último trimestre.
- 3.b Nivel de empleo previsto para el próximo trimestre.

### 4. RESUMEN

## 1) FACTURACIÓN

El sector hostelero regional ha registrado entre julio y septiembre de este año el peor tercer trimestre del último quinquenio. El porcentaje de empresarios que manifestaron una menor facturación durante este periodo fue del 82,6%, veinticuatro puntos porcentuales más que la respuesta en esta opción hace un año. El 16,2% mantuvieron su facturación normal y solamente el 1,2% manifestó una facturación superior. Estos porcentajes representan las peores respuestas de los últimos cinco años (tabla n°1).

Los sectores de actividad que han visto más reducida su facturación en el último trimestre son hoteles, cafés y bares y restaurantes (tabla n°2).

TABLA N°1					
Facturación en el último trimestre					
	Jul.-Sep.11	Jul.-Sep.10	Jul.-Sep.09	Jul.-Sep.08	Jul.-Sep.07
<b>Alta</b>	1,2%	5,2%	6,9%	2,0%	6,7%
<b>Normal</b>	16,2%	36,4%	33,6%	34,5%	33,5%
<b>Baja</b>	82,6%	58,4%	59,5%	63,5%	59,8%

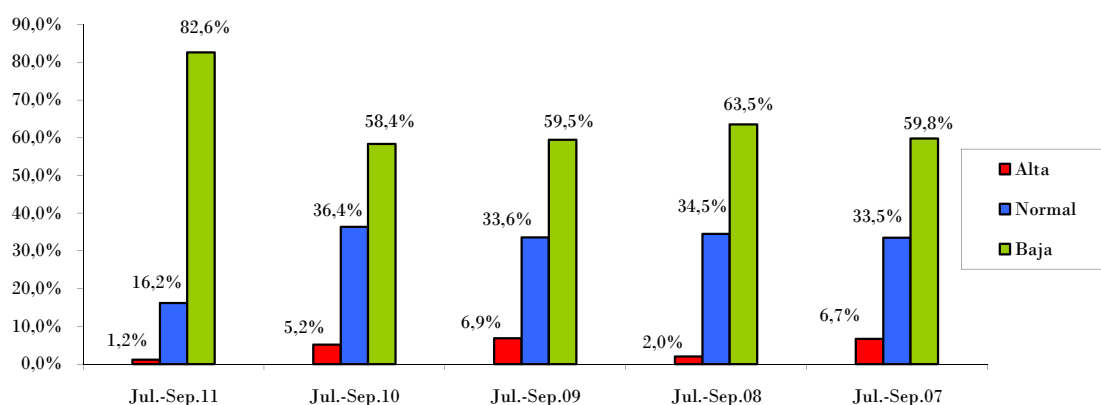
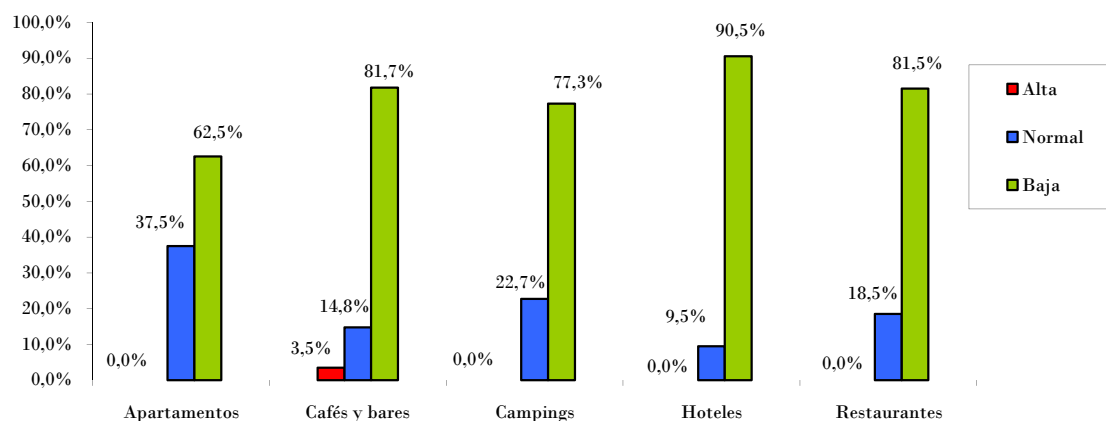


TABLA N°2					
Facturación en el último trimestre por sectores					
	Apartamentos	Cafés y bares	Campings	Hoteles	Restaurantes
<b>Alta</b>	0,0%	3,5%	0,0%	0,0%	0,0%
<b>Normal</b>	37,5%	14,8%	22,7%	9,5%	18,5%
<b>Baja</b>	62,5%	81,7%	77,3%	90,5%	81,5%



### 1.b. Facturación prevista para el próximo trimestre

Los empresarios hosteleros encaran el último trimestre del año con prudencia, instalada en el sector desde hace cinco años. Los porcentajes se reparten de manera casi equitativa entre las opciones mantenimiento y reducción. El 51,3% cree que la facturación "se mantendrá", el 48,4% que "será inferior" y el escaso 0,3% que aumentará. (tabla n°3).

Por sectores de actividad, es campings el sector que más reducirá su facturación entre octubre y diciembre de 2011 motivado por el fin de la campaña estival, un 70% de los empresarios campistas consultados así lo creen frente al 30% que opina que su facturación se mantendrá (tabla n°4).

TABLA N° 3					
Facturación prevista para el próximo trimestre					
	Oct.-Dic.11	Oct.-Dic.10	Oct.-Dic.09	Oct.-Dic.08	Oct.-Dic.07
Será mayor	0,3%	0,0%	0,9%	3,0%	6,1%
Se mantendrá	51,3%	32,8%	29,1%	31,9%	33,3%
Será inferior	48,4%	67,2%	70,1%	65,1%	60,6%

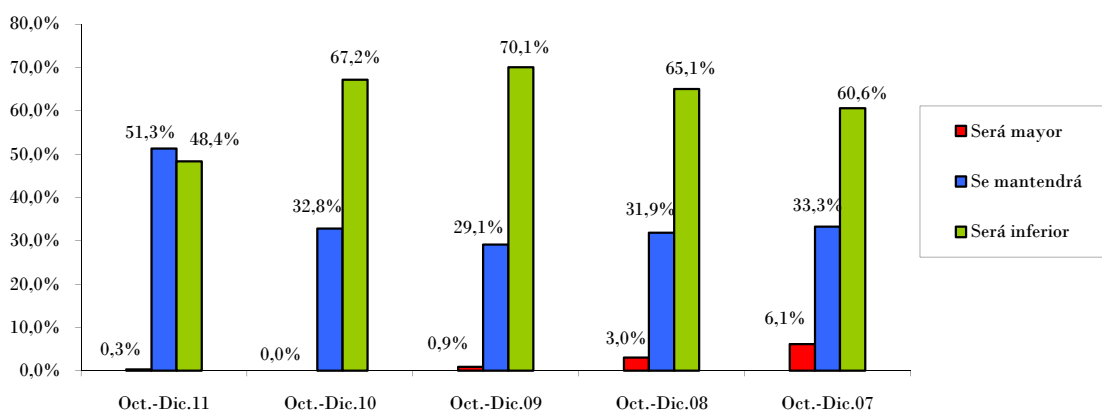
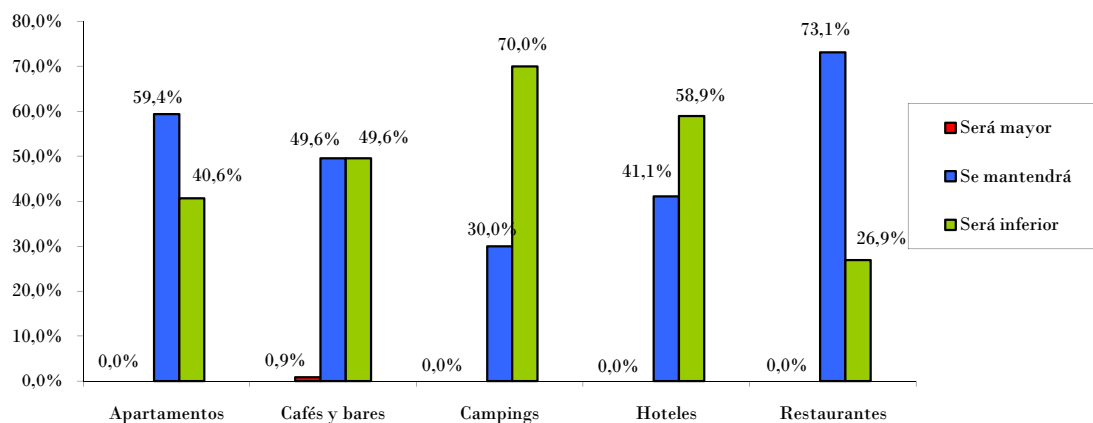


TABLA N°4					
Facturación prevista para el próximo trimestre					
por sectores					
	Apartamentos	Cafés y bares	Campings	Hoteles	Restaurantes
Será mayor	0,0%	0,9%	0,0%	0,0%	0,0%
Se mantendrá	59,4%	49,6%	30,0%	41,1%	73,1%
Será inferior	40,6%	49,6%	70,0%	58,9%	26,9%



## 2) PRECIOS

### 2.a Precios durante el último trimestre

Los precios en el sector siguen caracterizándose por la estabilidad en línea con la opinión manifestada en el último año. La segunda opción de respuesta es precios "más altos" en un porcentaje superior a nueve puntos al de la anterior encuesta pero inferior en cuatro puntos al porcentaje observado en el mismo trimestre del año 2010. Pese a corresponderse con el trimestre estival se produjo una mayor contención de precios que hace un año (tabla nº5).

En esta coyuntura, los sectores que tienen mayores porcentajes asociados a la opción precios "más altos" son hoteles (18,8%), campings (18,2%) y apartamentos (15,6%) (tabla nº6).

TABLA Nº5					
Los precios durante el último trimestre					
	Jul.-Sep.11	Abr.-Jun.11	Ene.-Mar.11	Oct.-Dic.10	Jul.-Sep.10
<b>Más altos</b>	10,3%	1,0%	13,6%	0,0%	14,4%
<b>Iguals</b>	81,2%	95,1%	73,4%	81,4%	76,7%
<b>Más bajos</b>	8,5%	3,9%	13,0%	18,6%	8,9%

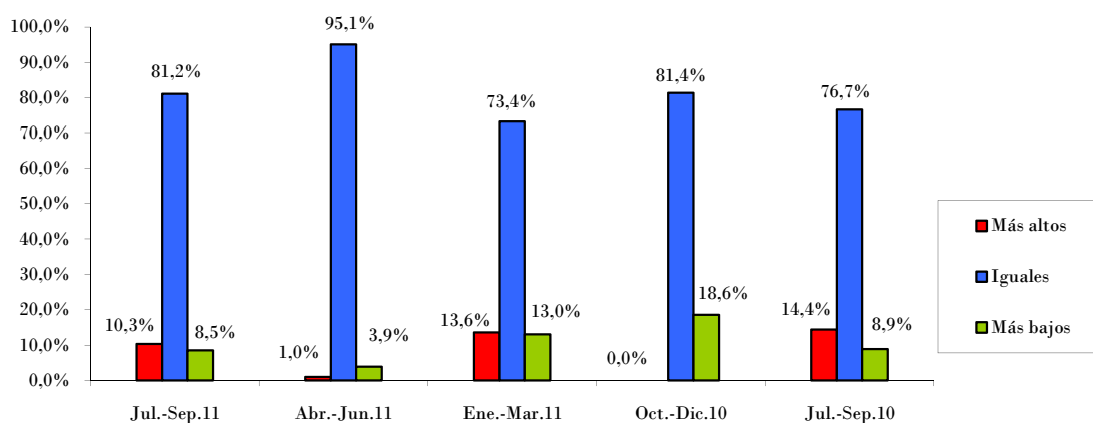
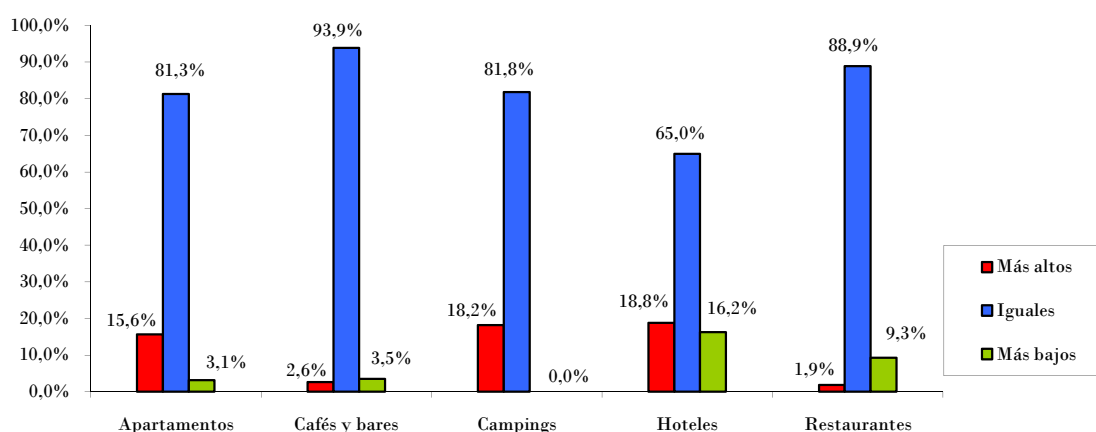


TABLA Nº6					
Los precios durante el último trimestre por sectores					
	Apartamentos	Cafés y bares	Campings	Hoteles	Restaurantes
<b>Más altos</b>	15,6%	2,6%	18,2%	18,8%	1,9%
<b>Iguales</b>	81,3%	93,9%	81,8%	65,0%	88,9%
<b>Más bajos</b>	3,1%	3,5%	0,0%	16,2%	9,3%



## 2.b Precios previstos para el próximo trimestre

Las previsiones que los hosteleros realizan sobre la evolución de los precios para el periodo octubre-diciembre de 2011 son de mantenimiento para el 90,0% de los empresarios que han participado en esta encuesta. El 9,7% reducirá sus precios y el restante 0,3% los aumentará. A la vista de la opinión de los empresarios su actitud respecto a los precios se mantiene en comparación con los resultados del último año (tabla nº7).

En todos los sectores el mayor porcentaje de respuesta está asociado a la opción mantenimiento de precios. La segunda opción es reducción excepto en la rama de cafés y bares (tabla nº8).

TABLA Nº7					
Los precios para el próximo trimestre					
	Oct.-Dic.11	Jul.-Sep.11	Abr.-Jun.11	Ene.-Mar.11	Oct.-Dic.10
Se incrementarán	0,3%	23,0%	10,5%	12,5%	0,0%
Serán iguales	90,0%	76,5%	89,5%	85,9%	94,9%
Serán inferiores	9,7%	0,5%	0,0%	1,6%	5,1%

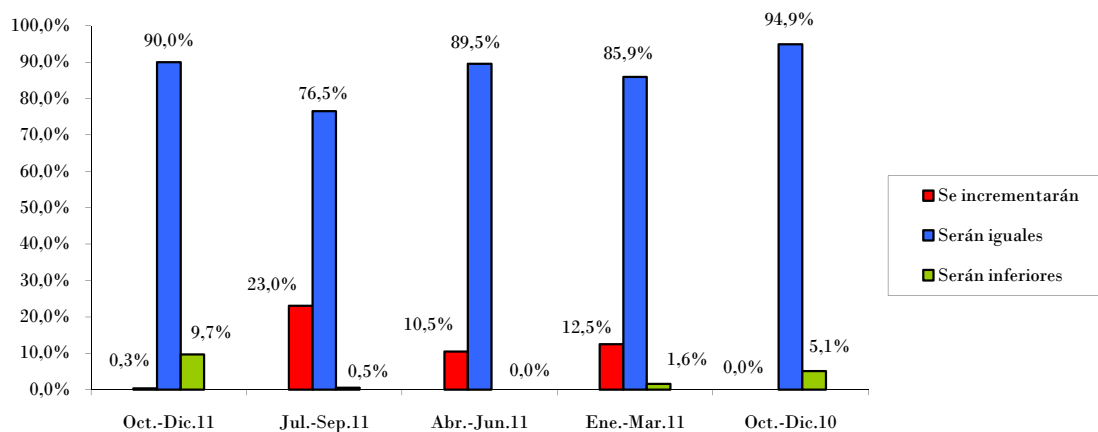
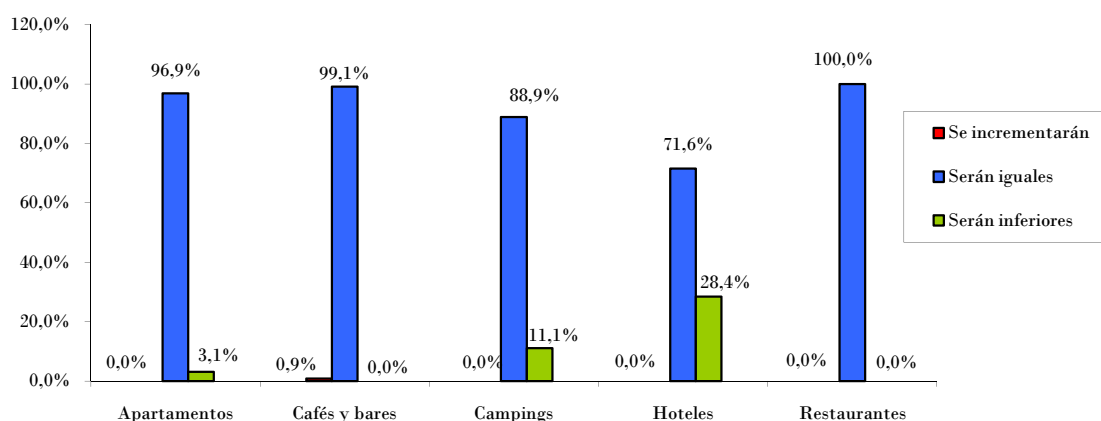


TABLA Nº8					
Los precios para el próximo trimestre por sectores					
	Apartamentos	Cafés y bares	Campings	Hoteles	Restaurantes
Se incrementarán	0,0%	0,9%	0,0%	0,0%	0,0%
Serán iguales	96,9%	99,1%	88,9%	71,6%	100,0%
Serán inferiores	3,1%	0,0%	11,1%	28,4%	0,0%



### 3) EMPLEO

#### 3.a Nivel de empleo en el último trimestre

Durante el trimestre estival de 2011 se incrementaron las plantillas en uno de cada tres establecimientos encuestados. El 31,6% de los empresarios consultados afirmó que el nivel de empleo fue superior mientras que un 3,2% que realizó ajustes. El restante 65,2% lo mantuvo estable (tabla n°9).

Los sectores en los que se produjo un mayor incremento del nivel de empleo fueron campings(71,4%), apartamentos (46,9%) y hoteles (40,2%) (tabla n°10).

TABLA N°9					
Nivel de empleo en el último trimestre					
	Jul.-Sep.11	Jul.-Sep.10	Jul.-Sep.09	Jul.-Sep.08	Jul.-Sep.07
<b>Superior</b>	31,6%	25,9%	22,8%	24,7%	22,2%
<b>Igual</b>	65,2%	72,9%	68,3%	72,8%	37,2%
<b>Inferior</b>	3,2%	1,4%	8,9%	2,5%	40,6%

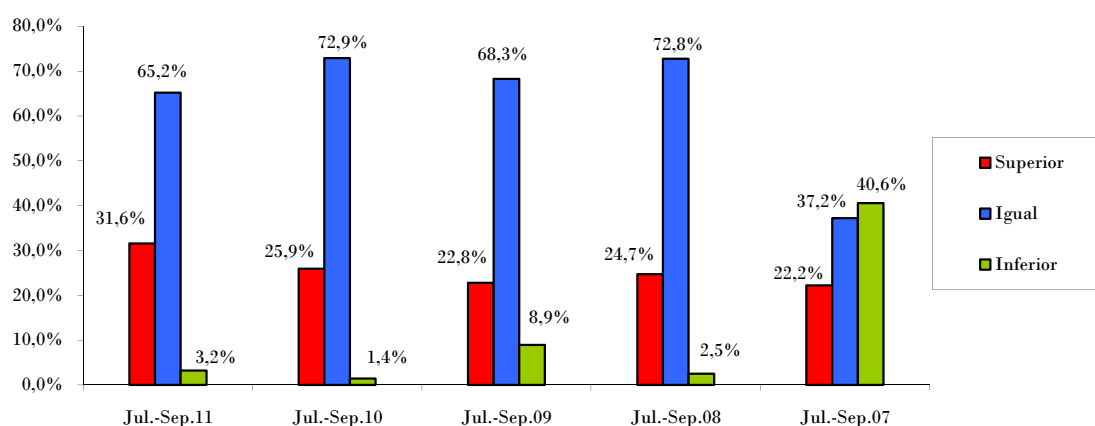
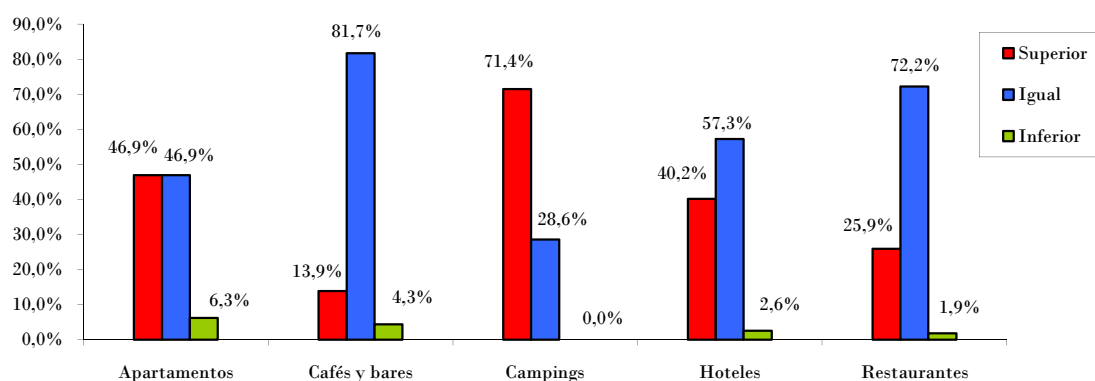


TABLA N°10					
Nivel de empleo en el último trimestre por sectores					
	Apartamentos	Cafés y bares	Campings	Hoteles	Restaurantes
<b>Superior</b>	46,9%	13,9%	71,4%	40,2%	25,9%
<b>Igual</b>	46,9%	81,7%	28,6%	57,3%	72,2%
<b>Inferior</b>	6,3%	4,3%	0,0%	2,6%	1,9%



### 3.b Nivel de empleo previsto para el próximo trimestre

En cuanto a la previsión de empleo que realizan los hosteleros entrevistados para el último trimestre de 2011 se caracteriza por la estabilidad de las plantillas seguido de la opción reducción. El 69,3% de los encuestados mantendrá estable el empleo y el 30,3% reducirá el personal en su establecimiento (tabla nº11). Finalizada la campaña veraniega se realizan los ajustes en las plantillas de los distintos establecimientos encuestados.

Los sectores que más reducirán su plantilla son los de marcado carácter estacional, campings (66,7%), apartamentos (59,4%) y hoteles (43,6%) (tabla nº12).

TABLA Nº11					
Nivel de empleo previsto para el próximo trimestre					
	Oct.-Dic.11	Oct.-Dic.10	Oct.-Dic.09	Oct.-Dic.08	Oct.-Dic.07
<b>Superior</b>	0,3%	0,0%	0,3%	0,3%	19,3%
<b>Igual</b>	69,3%	73,6%	65,9%	70,3%	35,8%
<b>Inferior</b>	30,3%	26,4%	33,8%	29,5%	44,9%

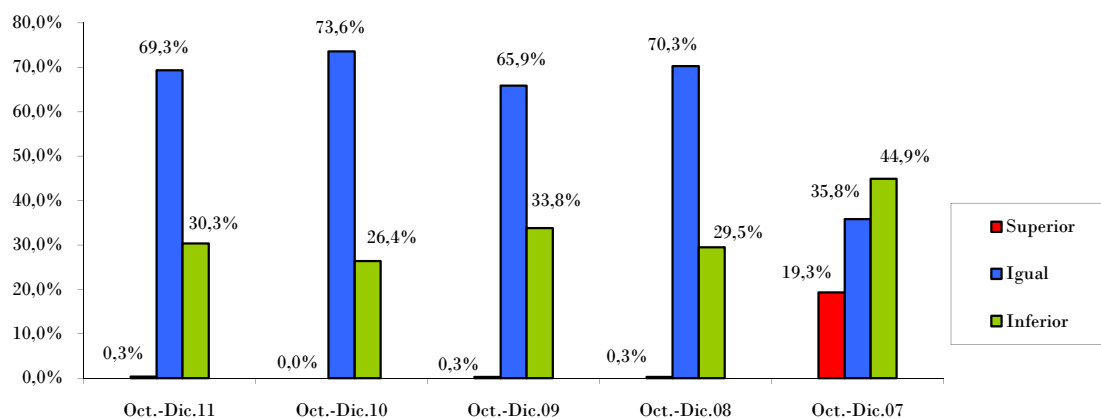
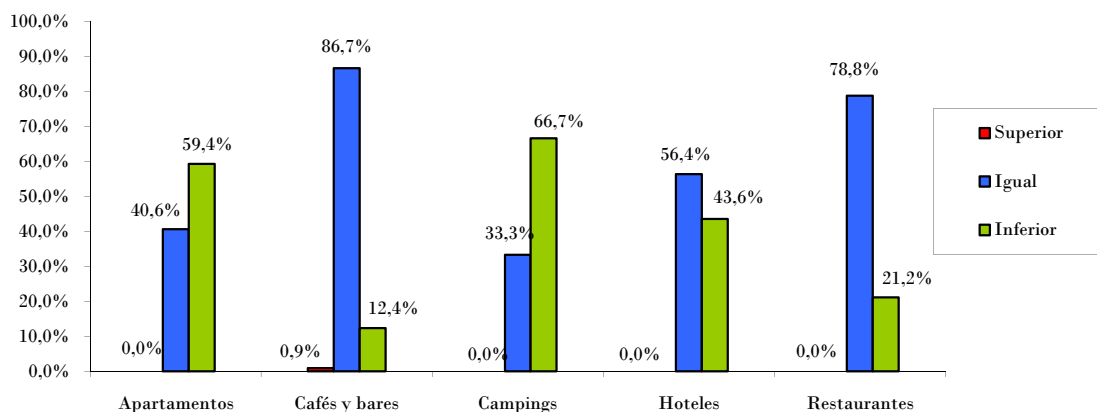


TABLA Nº12					
Nivel de empleo previsto para el próximo trimestre por sectores					
	Apartamentos	Cafés y bares	Campings	Hoteles	Restaurantes
<b>Superior</b>	0,0%	0,9%	0,0%	0,0%	0,0%
<b>Igual</b>	40,6%	86,7%	33,3%	56,4%	78,8%
<b>Inferior</b>	59,4%	12,4%	66,7%	43,6%	21,2%



#### 4) RESUMEN y CONCLUSIONES

##### **El peor trimestre veraniego desde el inicio de la crisis económica**

El 82,6% de los empresarios hosteleros que han participado en esta encuesta manifestaron que durante el trimestre veraniego la facturación fue inferior. El 16,2% indicó que se mantuvo en este periodo y únicamente el 1,2% manifestó una facturación superior. A la vista de los resultados este ha sido el peor trimestre veraniego en términos de facturación desde el inicio de la crisis en el verano de 2007. En cuanto a las previsiones de cara al trimestre final del año, estas se caracterizan por el mantenimiento de la facturación según el 51,3% de los hosteleros consultados y el 48,4% que se inclinan por la opción facturación inferior para el periodo octubre-diciembre de 2011. Las peores previsiones se centran en los sectores de claro carácter estacional: campings, hoteles y apartamentos.

En cuanto al comportamiento de los precios, en el tercer trimestre del año se mantuvieron estables en el 81,2% de los establecimientos consultados, los incrementaron el 10,3% y los redujeron el 8,5% de los hosteleros consultados. De cara al último trimestre, seguirán estables en el 90,0% de los negocios participantes en esta encuesta y se reducirán en el 9,7%, únicamente el 0,3% los incrementarán. Las mayores reducciones se producirán en el sector hoteles.

El empleo entre julio y septiembre de 2011 aumentó en uno de cada tres establecimientos consultados, como refuerzo para el periodo estival. Este incremento tiene carácter temporal, ya que precisamente en el cuarto trimestre del año uno de cada tres empresarios consultados realizará ajustes en su plantilla.

FICHA TÉCNICA: Analizadas 349 empresas con al menos un trabajador del sector hostelero distribuidas por Cantabria. El margen de error máximo para un nivel de confianza del 95% es de +/-4,9%.

Con el patrocinio de:

