

Informe de Coyuntura de Hostelería de Cantabria

(Informe nº50 - Segundo Trimestre 2011)

Los datos que a continuación se exponen, corresponden a la encuesta de coyuntura de hostelería y reflejan las contestaciones obtenidas entre 428 empresarios del sector. En esta ocasión, son los resultados del segundo trimestre de 2011. La obtención de la muestra representativa se ha realizado de forma aleatoria y con un criterio de afijación proporcional a las actividades hosteleras. Se analizan los resultados obtenidos por subsectores de actividad: apartamentos (36 establecimientos), cafés-bares (157 est.), campings (31 est.), hoteles (132 est.) y restaurantes (72 est.).

OBJETO DE LA ENCUESTA

La información que se obtiene en la encuesta se refiere a los aspectos más significativos de la marcha de los negocios hosteleros de Cantabria: facturación, precios, y empleo, tanto en el trimestre concluido, como en relación a las previsiones para el inmediato siguiente.

CONTENIDO

1. FACTURACIÓN

- 1.a Facturación en el último trimestre.
- 1.b Facturación prevista para el próximo trimestre.

2. PRECIOS

- 2.a Precios durante el último trimestre.
- 2.b Precios previstos para el próximo trimestre.

3. EMPLEO

- 3.a Nivel de empleo en el último trimestre.
- 3.b Nivel de empleo previsto para el próximo trimestre.

4. RESUMEN

1) FACTURACIÓN

El sector hostelero durante el segundo trimestre de 2011 ha presentado de nuevo un mal resultado en términos de facturación. El porcentaje de empresarios que manifestaron una menor facturación entre abril y junio de este año fue nuevamente mayoritario, el 88,0% mientras que el 12% afirmó que su facturación fue normal. Hace un año estos porcentajes fueron 66,7% y 33,3% respectivamente (tabla n°1).

En todos los sectores de actividad, excepto campings, el porcentaje de respuestas "baja" es muy superior al resto de porcentajes (tabla n°2).

TABLA N°1					
Facturación en el último trimestre					
	Abr.-Jun.11	Abr.-Jun.10	Abr.-Jun.09	Abr.-Jun.08	Abr.-Jun.07
Alta	0,0%	0,0%	2,3%	5,0%	15,9%
Normal	12,0%	33,3%	21,4%	46,3%	54,2%
Baja	88,0%	66,7%	76,3%	48,7%	29,9%

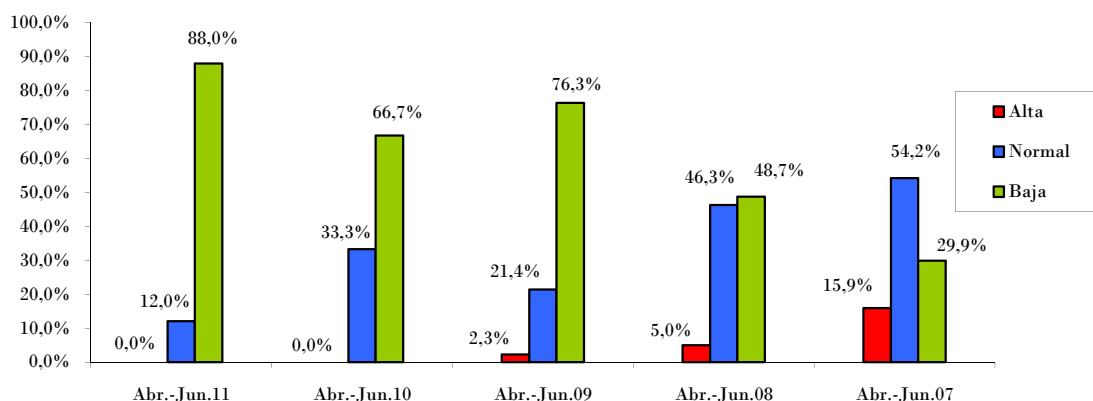
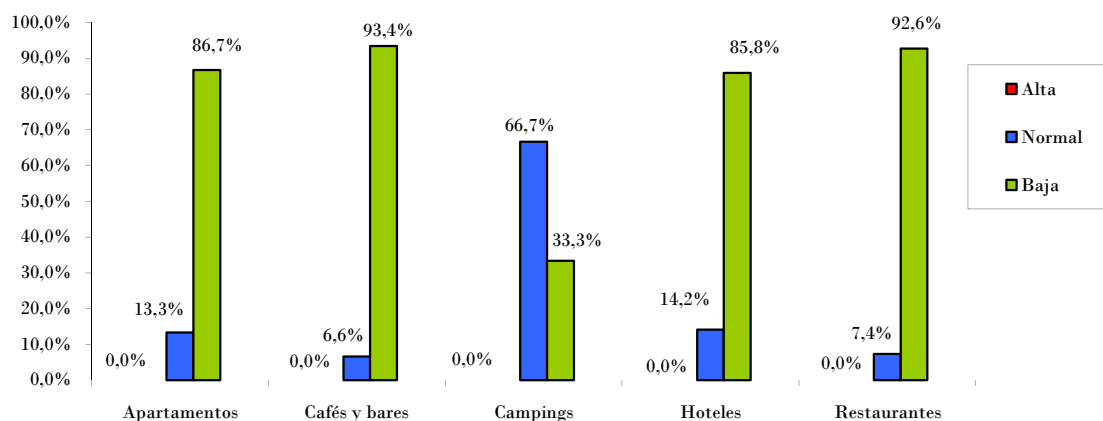


TABLA N°2					
Facturación en el último trimestre por sectores					
	Apartamentos	Cafés y bares	Campings	Hoteles	Restaurantes
Alta	0,0%	0,0%	0,0%	0,0%	0,0%
Normal	13,3%	6,6%	66,7%	14,2%	7,4%
Baja	86,7%	93,4%	33,3%	85,8%	92,6%



1.b. Facturación prevista para el próximo trimestre

Los empresarios hosteleros se muestran prudentes de cara a la temporada estival. El 79,9% cree que la facturación "se mantendrá", el 19,2% que "será inferior" y el restante 0,9% que aumentará. Estos resultados ponen de manifiesto las perspectivas más moderadas del sector en su comparación con el año anterior y muy lejos del verano de 2007, periodo en que está fecho el inicio de la crisis en la que la economía se encuentra inmersa (tabla n°3).

En todos los sectores la opción mayoritaria de respuesta está asociada a la opción "se mantendrá" con porcentajes superiores al 70% (tabla n°4).

TABLA N° 3					
Facturación prevista para el próximo trimestre					
	Jul.-Sep.11	Jul.-Sep.10	Jul.-Sep.09	Jul.-Sep.08	Jul.-Sep.07
Será mayor	0,9%	2,9%	18,3%	21,3%	72,8%
Se mantendrá	79,9%	85,3%	46,3%	49,6%	20,7%
Será inferior	19,2%	11,8%	35,4%	29,1%	6,5%

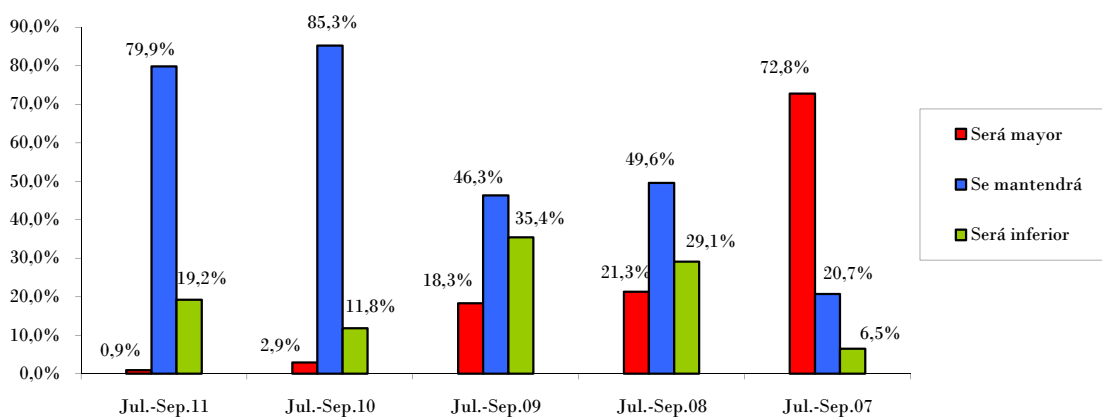
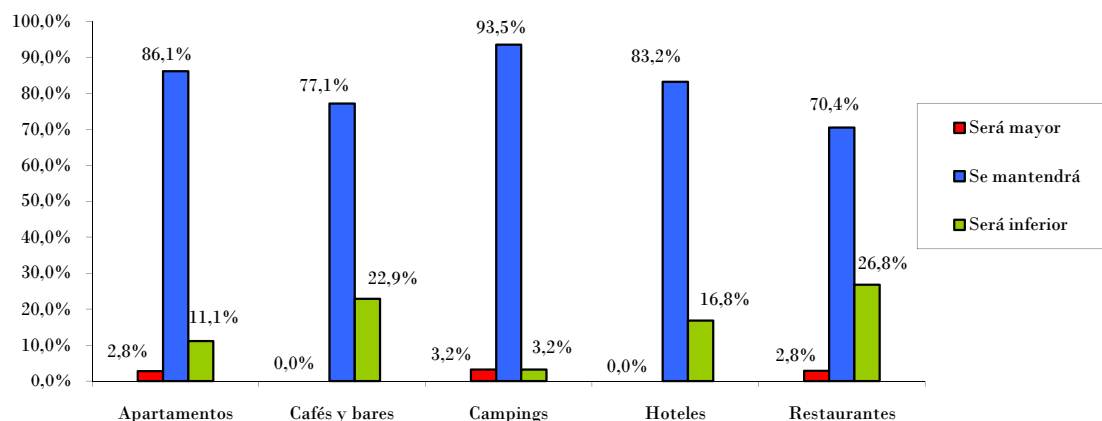


TABLA N°4					
Facturación prevista para el próximo trimestre por sectores					
	Apartamentos	Cafés y bares	Campings	Hoteles	Restaurantes
Será mayor	2,8%	0,0%	3,2%	0,0%	2,8%
Se mantendrá	86,1%	77,1%	93,5%	83,2%	70,4%
Será inferior	11,1%	22,9%	3,2%	16,8%	26,8%



2) PRECIOS

2.a Precios durante el último trimestre

Los precios en el sector se caracterizan por la estabilidad al igual que la opinión manifestada en el último año. La segunda opción de respuesta es precios "más bajos" aunque el porcentaje es nueve puntos inferior al de la anterior encuesta, únicamente el 1% de los hosteleros consultados incrementaron los precios en el segundo trimestre del año (tabla n°5).

En esta coyuntura, los sectores que tienen mayores porcentajes asociados a la opción precios "más bajos" son los sectores campings (13,3%), hoteles (4,9%) y restaurantes (5,9%) (tabla n°6).

TABLA N°5					
Los precios durante el último trimestre					
	Abr.-Jun.11	Ene.-Mar.11	Oct.-Dic.10	Jul.-Sep.10	Abr.-Jun.10
Más altos	1,0%	13,6%	0,0%	14,4%	2,7%
Iguals	95,1%	73,4%	81,4%	76,7%	88,4%
Más bajos	3,9%	13,0%	18,6%	8,9%	8,8%

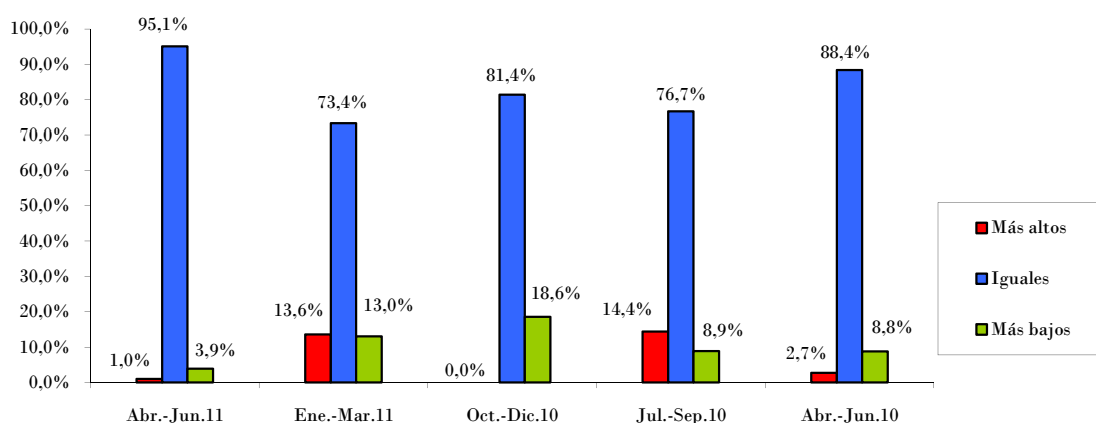
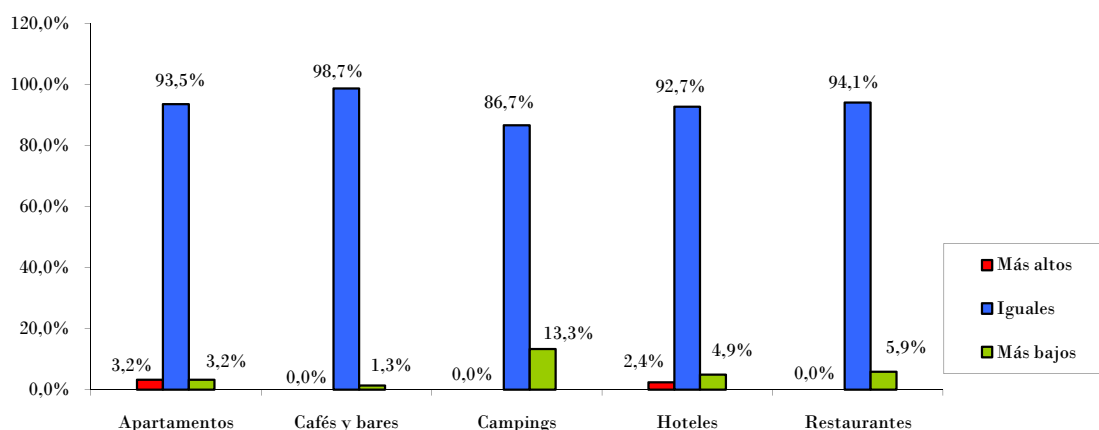


TABLA N°6					
Los precios durante el último trimestre					
por sectores					
	Apartamentos	Cafés y bares	Campings	Hoteles	Restaurantes
Más altos	3,2%	0,0%	0,0%	2,4%	0,0%
Iguals	93,5%	98,7%	86,7%	92,7%	94,1%
Más bajos	3,2%	1,3%	13,3%	4,9%	5,9%



2.b Precios previstos para el próximo trimestre

Las previsiones que los hosteleros realizan sobre la evolución de los precios para el periodo estival de 2011 son de mantenimiento para el 76,5% de los empresarios que han participado en esta encuesta. El 23% aumentará sus precios y el restante 0,5% los reducirá. Estas opiniones muestran un comportamiento relativo a los precios similar en comparación a la opinión manifestada hace un año (tabla nº7).

En todos los sectores el mayor porcentaje de respuesta está asociado a la opción mantenimiento de precios. La segunda opción es incremento excepto en la rama de restauración (tabla nº8).

TABLA Nº7					
Los precios para el próximo trimestre					
	Jul.-Sep.11	Abr.-Jun.11	Ene.-Mar.11	Oct.-Dic.10	Jul.-Sep.10
Se incrementarán	23,0%	10,5%	12,5%	0,0%	30,8%
Serán iguales	76,5%	89,5%	85,9%	94,9%	68,6%
Serán inferiores	0,5%	0,0%	1,6%	5,1%	0,6%

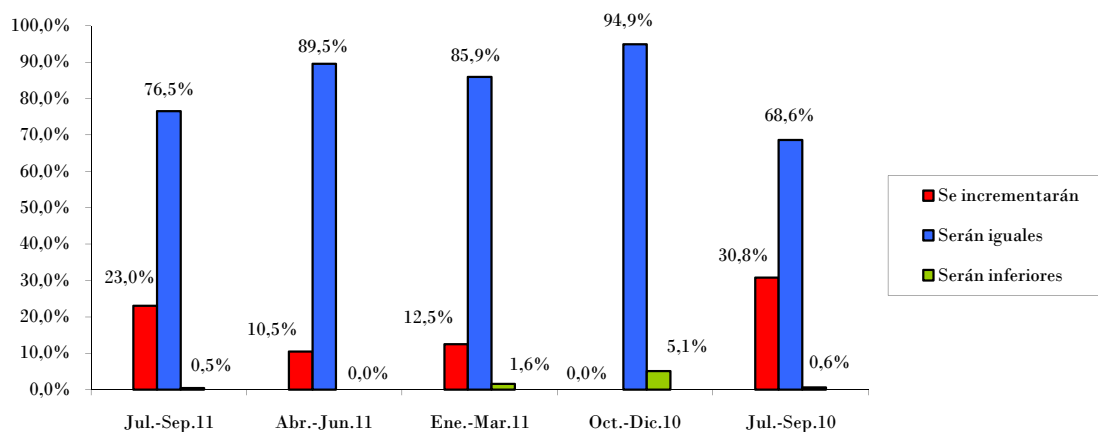
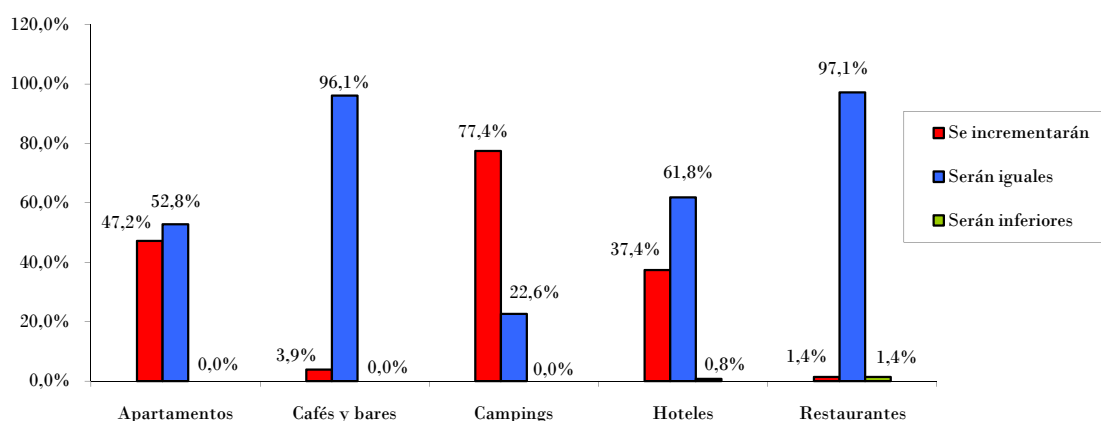


TABLA Nº8					
Los precios para el próximo trimestre por sectores					
	Apartamentos	Cafés y bares	Campings	Hoteles	Restaurantes
Se incrementarán	47,2%	3,9%	77,4%	37,4%	1,4%
Serán iguales	52,8%	96,1%	22,6%	61,8%	97,1%
Serán inferiores	0,0%	0,0%	0,0%	0,8%	1,4%



3) EMPLEO

3.a Nivel de empleo en el último trimestre

Durante el segundo trimestre del año 2011 el nivel de empleo se mantuvo estable en el sector. El 92,2% de los empresarios consultados afirmó haber mantenido sus plantillas entre abril y junio de 2011, el 4,7% realizó reducciones mientras que el 3,1% restante incrementó el empleo en su establecimiento (tabla nº9).

En los apartamentos y los hoteles, se aumentó la plantilla más que reducirla en el marco de estabilidad en el que se encuentra esta variable (tabla nº10).

TABLA N°9					
Nivel de empleo en el último trimestre					
	Abr.-Jun.11	Abr.-Jun.10	Abr.-Jun.09	Abr.-Jun.08	Abr.-Jun.07
Superior	3,1%	4,8%	5,7%	6,2%	0,5%
Igual	92,2%	87,3%	80,7%	90,3%	97,2%
Inferior	4,7%	7,9%	13,6%	3,5%	2,4%

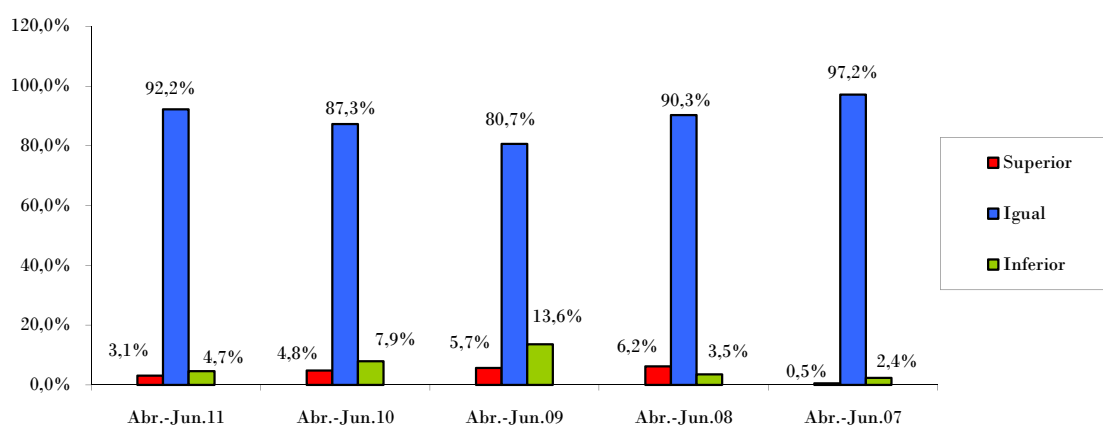
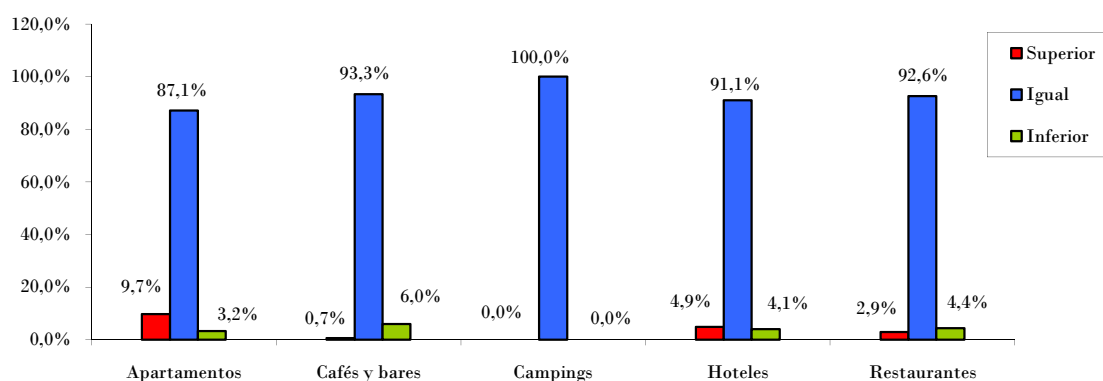


TABLA N°10					
Nivel de empleo en el último trimestre por sectores					
	Apartamentos	Cafés y bares	Campings	Hoteles	Restaurantes
Superior	9,7%	0,7%	0,0%	4,9%	2,9%
Igual	87,1%	93,3%	100,0%	91,1%	92,6%
Inferior	3,2%	6,0%	0,0%	4,1%	4,4%



3.b Nivel de empleo previsto para el próximo trimestre

En cuanto a la previsión de empleo que realizan los hosteleros entrevistados para el tercer trimestre de 2011 se caracteriza por la estabilidad de las plantillas seguido de la opción incremento. El 69,8% de los encuestados mantendrá estable el empleo y el 30,2% contratará personal y por tanto incrementará la plantilla entre julio y septiembre de 2011 (tabla nº11).

Los sectores que más incrementarán su plantilla son los de marcado carácter estacional, campings (90,3%), hoteles (43,5%) y apartamentos (33,3%) seguido de los restaurantes (32,9%) (tabla nº12).

TABLA Nº11					
Nivel de empleo previsto para el próximo trimestre					
	Jul.-Sep.11	Jul.-Sep.10	Jul.-Sep.09	Jul.-Sep.08	Jul.-Sep.07
Superior	30,2%	25,3%	16,3%	29,5%	31,3%
Igual	69,8%	73,9%	77,8%	68,7%	68,7%
Inferior	0,0%	0,9%	5,9%	1,8%	0,0%

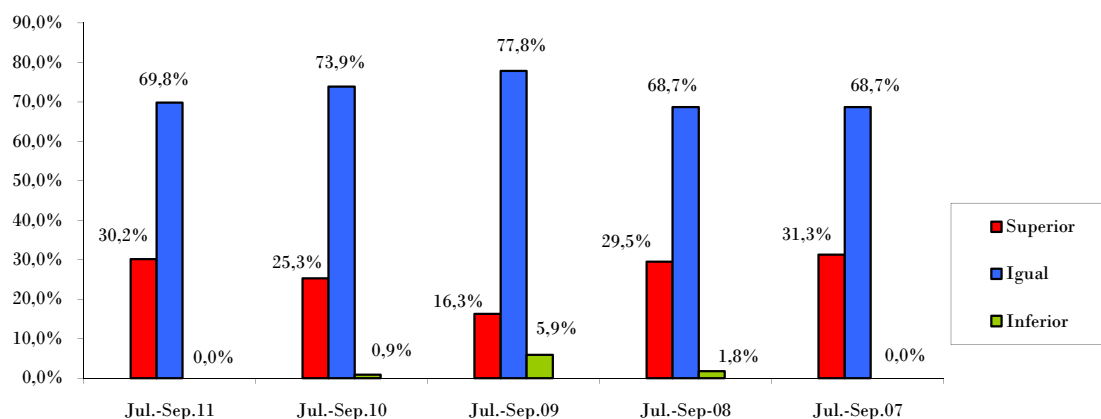
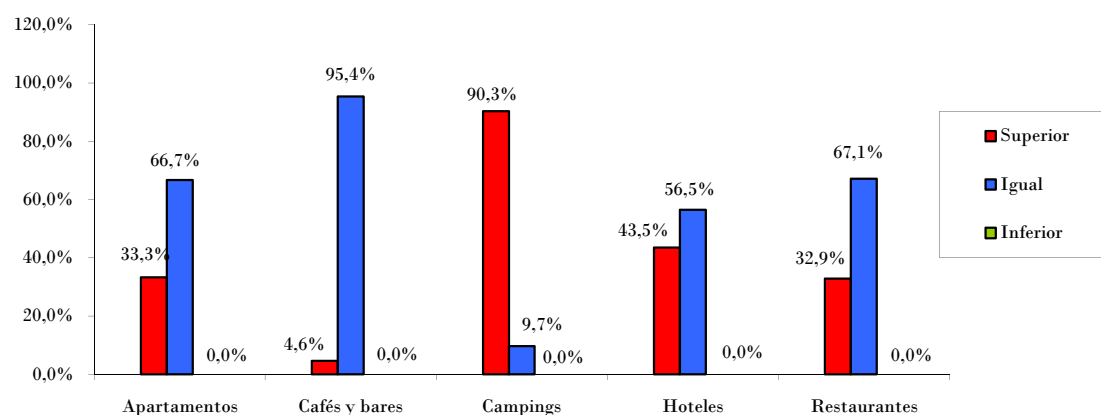


TABLA Nº12					
Nivel de empleo previsto para el próximo trimestre por sectores					
	Apartamentos	Cafés y bares	Campings	Hoteles	Restaurantes
Superior	33,3%	4,6%	90,3%	43,5%	32,9%
Igual	66,7%	95,4%	9,7%	56,5%	67,1%
Inferior	0,0%	0,0%	0,0%	0,0%	0,0%



4) RESUMEN y CONCLUSIONES

Escepticismo en el sector hostelero de cara al verano

El 88% de los empresarios hosteleros que han participado en esta encuesta manifestaron que durante el segundo trimestre del año la facturación fue inferior. El 12% restante indicó que se mantuvo en este periodo, poniendo de relieve que la facturación no se recupera. En cuanto a las previsiones de cara al trimestre veraniego, estas se caracterizan por la prudencia al ser mayoría los hosteleros que se inclinan por la opción mantenimiento de la facturación entre julio y septiembre de 2011. El escepticismo no abandona el sector.

En cuanto al comportamiento de los precios, durante el segundo trimestre del año se mantuvieron estables en el 95,1% de los establecimientos consultados. Respecto a su evolución en el tercer trimestre, los mantendrán estables el 76,5% de los empresarios consultados y el 23% los incrementarán. Los mayores incrementos se producirán en el sector campings.

El empleo entre abril y junio de 2011 se mantuvo mayoritariamente estable. En cuanto a las expectativas de esta variable para el trimestre estival, el 30% de los hosteleros consultados incrementarán la plantilla, estos incrementos están asociados a los sectores de mayor estacionalidad: campings, hoteles y apartamentos. Pese a que las previsiones de facturación son prudentes, los empresarios del sector realizarán esfuerzos en la contratación.

FICHA TÉCNICA: Analizadas 428 empresas con al menos un trabajador del sector hostelero distribuidas por Cantabria. El margen de error máximo para un nivel de confianza del 95% es de +/-4,4%.

Con el patrocinio de:

