

Informe de Coyuntura Comercial Minorista de Cantabria

(Informe nº69 - Primer Trimestre 2011)

Los datos que a continuación se exponen, corresponden a la encuesta de coyuntura comercial relativa al primer trimestre de 2011. El número total de comerciantes entrevistados ha sido 409, que representan al comercio minorista de Cantabria. La obtención de esta muestra representativa se ha realizado con un criterio de afijación proporcional a las actividades comerciales: alimentación (136 comercios), equipamiento del hogar (68 comercios), equipamiento personal (120 comercios), ocio (50 comercios), motor-transporte (7 comercios) y diversos (28 comercios) y a la localización territorial de las mismas. Ambas distribuciones se han establecido de acuerdo con la información contenida en el Sistema de Información Geográfica de esta Cámara de Comercio.

OBJETO DE LA ENCUESTA

La información que se obtiene con la encuesta se refiere a la situación actual y a las previsiones de variación para los próximos tres meses de los siguientes aspectos: ventas, precios de venta al público, empleo y expectativas generales de negocio.

CONTENIDO

- 1) SITUACIÓN EN FUNCIÓN DEL NIVEL DE VENTAS
 - 1.a Volumen de ventas en el último trimestre
 - 1.b Tendencia prevista en las ventas para el próximo trimestre
- 2) PRECIOS DE VENTA AL PÚBLICO
 - 2.a Precios de venta al público en el último trimestre
 - 2.b Evolución prevista de los precios de venta al público para el próximo trimestre
- 3) PREVISIÓN DE EMPLEO PARA EL PRÓXIMO TRIMESTRE
- 4) EXPECTATIVAS DEL COMERCIO MINORISTA
- 5) RESUMEN

1) SITUACIÓN EN FUNCIÓN DEL NIVEL DE VENTAS

1.a- Volumen de ventas en el último trimestre

La actividad comercial no muestra señales de recuperación. El porcentaje de empresarios que han visto reducir sus ventas en el periodo enero-marzo de 2011 es del 68,5% frente al 65,4% de la anterior oleada. La opinión de los empresarios manifiesta de nuevo, los peores resultados del último año.

Los sectores con mayor porcentaje asociado a la opción "bajo" son equipamiento del hogar (76,5%), equipamiento personal (74,2%) y diversos (67,9%) pese a corresponderse el trimestre con la campaña de rebajas de invierno (tabla n^o2).

TABLA N ^o 1					
Volumen de ventas (Ene.-Mar.11)					
	Ene.-Mar.11	Oct.-Dic.10	Jul.-Sep.10	Abr.-Jun.10	Ene.-Mar.10
Alto	3,7%	7,0%	16,2%	9,8%	7,8%
Normal	27,9%	27,6%	33,2%	31,7%	38,1%
Bajo	68,5%	65,4%	50,6%	58,5%	54,0%

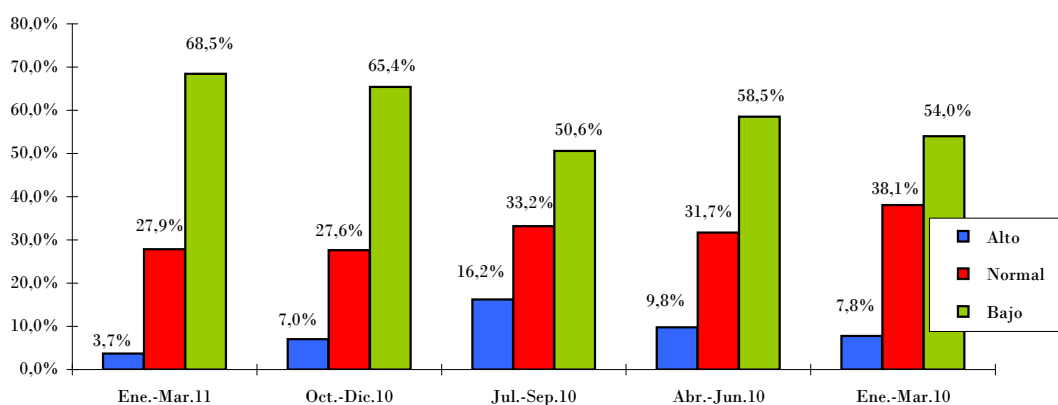
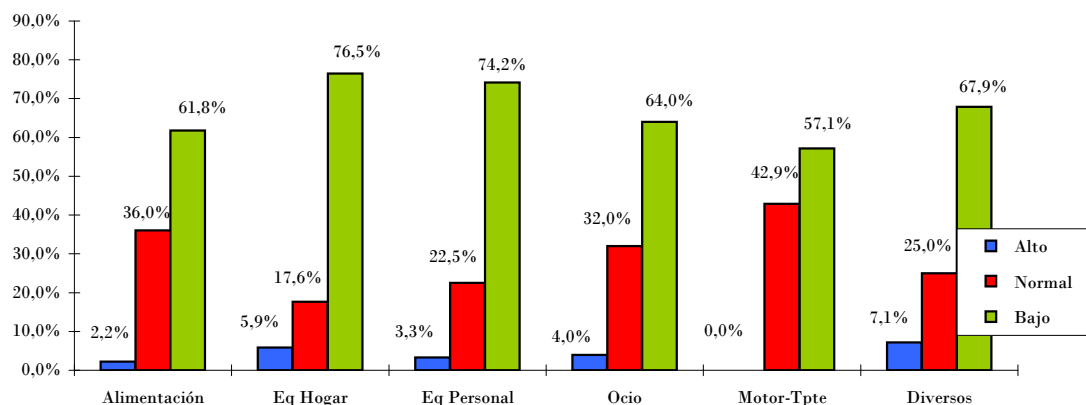


TABLA N ^o 2						
Volumen de ventas por sectores (Ene.-Mar.11)						
	Alimentación	Eq Hogar	Eq Personal	Ocio	Motor-Tpte	Diversos
Alto	2,2%	5,9%	3,3%	4,0%	0,0%	7,1%
Normal	36,0%	17,6%	22,5%	32,0%	42,9%	25,0%
Bajo	61,8%	76,5%	74,2%	64,0%	57,1%	67,9%



1.b- Tendencia prevista en las ventas para el próximo trimestre

Los comerciantes encaran el segundo trimestre de 2011 con un tono distinto que los resultados observados según se desprende de las expectativas de ventas para este periodo. El 22,0% de los empresarios consultados creen que aumentarán sus ventas entre abril y junio de 2011 frente al 1,7% que opina que se reducirán. Es mayoría el porcentaje asociado a mantenimiento de las ventas, el 76,3% (tabla n°3).

Los sectores con mejores expectativas, los que tienen mayor porcentaje de respuesta asociado a la opción "aumentar" son equipamiento personal (42%) seguido de motor y transporte (28,6%) (tabla n°4).

TABLA N° 3					
Tendencia prevista en las ventas (Abr.-Jun.11)					
	Abr.-Jun.11	Abr.-Jun.10	Abr.-Jun.09	Abr.-Jun.08	Abr.-Jun.07
Aumentar	22,0%	16,5%	18,4%	34,5%	64,5%
Mantenerse	76,3%	66,9%	63,7%	39,4%	33,1%
Disminuir	1,7%	16,5%	17,9%	26,1%	2,4%

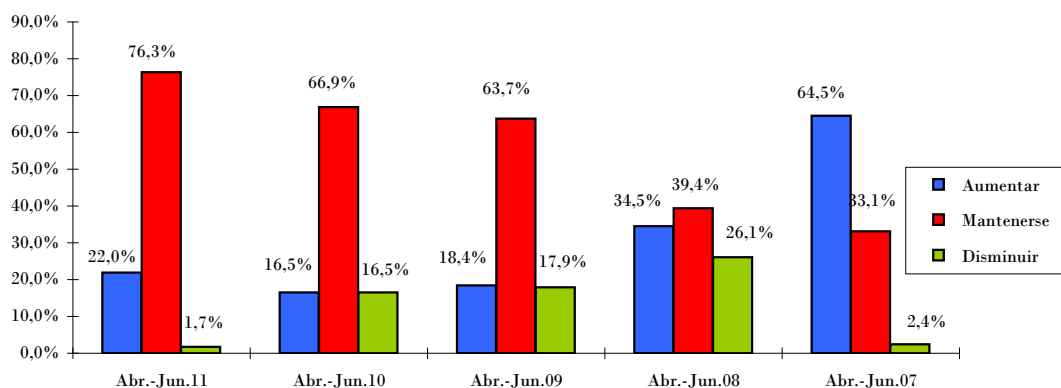
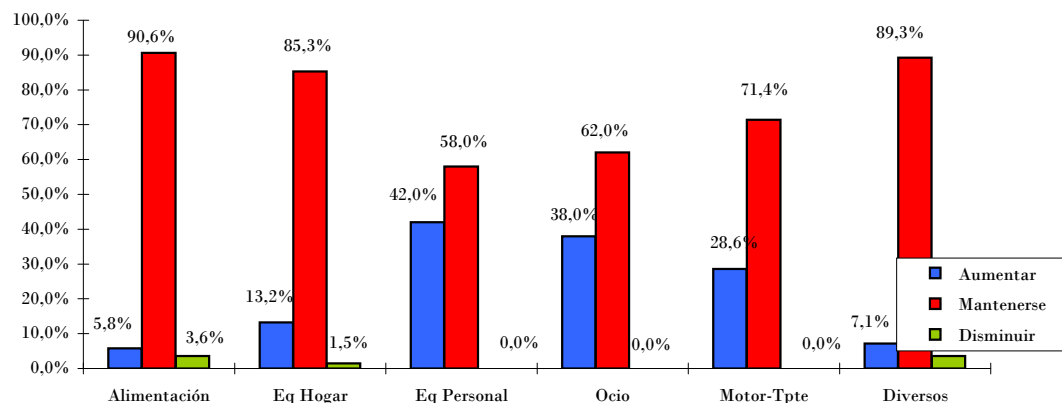


TABLA N° 4						
Tendencia prevista en las ventas por sectores (Abr.-Jun.11)						
	Alimentación	Eq Hogar	Eq Personal	Ocio	Motor-Tpte	Diversos
Aumentar	5,8%	13,2%	42,0%	38,0%	28,6%	7,1%
Mantenerse	90,6%	85,3%	58,0%	62,0%	71,4%	89,3%
Disminuir	3,6%	1,5%	0,0%	0,0%	0,0%	3,6%



2) PRECIOS DE VENTA AL PÚBLICO

2.a- Precios de venta al público en el último trimestre

En el primer trimestre del año se han mantenido los precios estables según el 69,3% de los empresarios consultados. La segunda opción con mayor porcentaje de respuesta es precios menores, el 19,8%. Los comerciantes han mantenido sus precios estables pero el consumo está muy deteriorado en esta coyuntura aún desfavorable (tabla n°5).

En los sectores equipamiento personal, equipamiento hogar y motor-transporte el porcentaje de empresarios que han reducido sus precios es superior al porcentaje asociado a precios mayores en el marco de estabilidad de los mismos (tabla n°6).

TABLA N° 5					
Precios de venta al público (Ene.-Mar.11)					
	Ene.-Mar.11	Oct.-Dic.10	Jul.-Sep.10	Abr.-Jun.10	Ene.-Mar.10
Mayores	10,8%	2,7%	8,1%	0,9%	2,1%
Estables	69,3%	85,9%	44,4%	47,3%	61,7%
Menores	19,8%	11,4%	47,5%	51,8%	36,2%

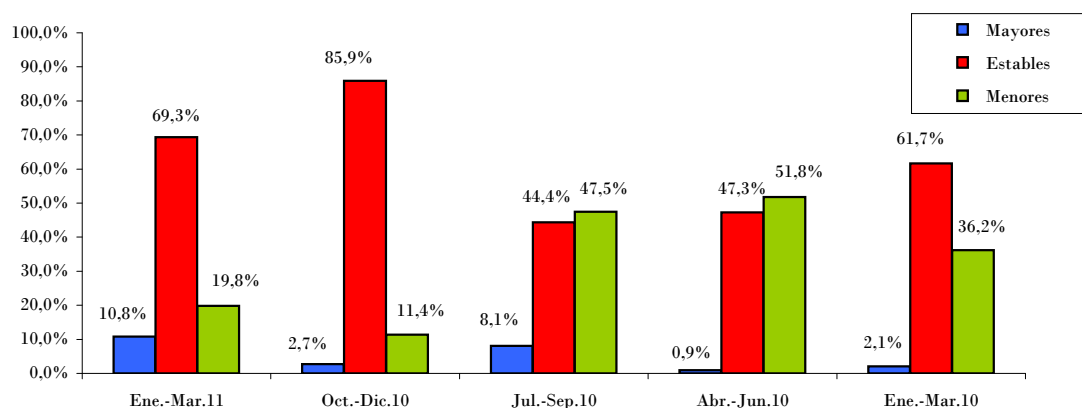
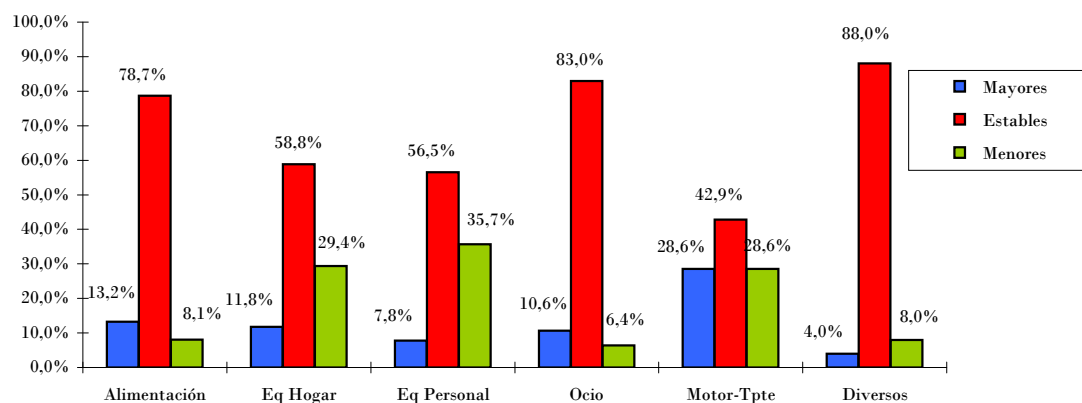


TABLA N° 6						
Precios de venta al público por sectores (Ene.-Mar.11)						
	Alimentación	Eq Hogar	Eq Personal	Ocio	Motor-Tpte	Diversos
Mayores	13,2%	11,8%	7,8%	10,6%	28,6%	4,0%
Estables	78,7%	58,8%	56,5%	83,0%	42,9%	88,0%
Menores	8,1%	29,4%	35,7%	6,4%	28,6%	8,0%



2.b- Precios de venta al público para el próximo trimestre

Las perspectivas de evolución de precios para el segundo trimestre de 2011 se caracterizan por la estabilidad que se viene observando en los últimos dos años con un porcentaje de respuesta mayoritario del 96,3%. El porcentaje de empresarios que esperan reducir sus precios es nulo, mientras que los aumentarán el 3,7%, este porcentaje es inferior al observado hace un año (tabla n°7).

En todos los sectores destaca la estabilidad. Los sectores que aumentarán sus precios más que reducirlos son equipamiento personal, y en menor porcentaje equipamiento del hogar y alimentación (tabla n°8).

TABLA N° 7					
Evolución de los precios de venta al público (Abr.-Jun.11)					
	Abr.-Jun.11	Ene.-Mar.11	Oct.-Dic.10	Jul.-Sep.10	Abr.-Jun.10
Aumentar	3,7%	11,9%	0,8%	23,9%	18,5%
Mantenerse	96,3%	63,5%	96,9%	59,0%	80,9%
Disminuir	0,0%	24,6%	2,3%	17,1%	0,6%

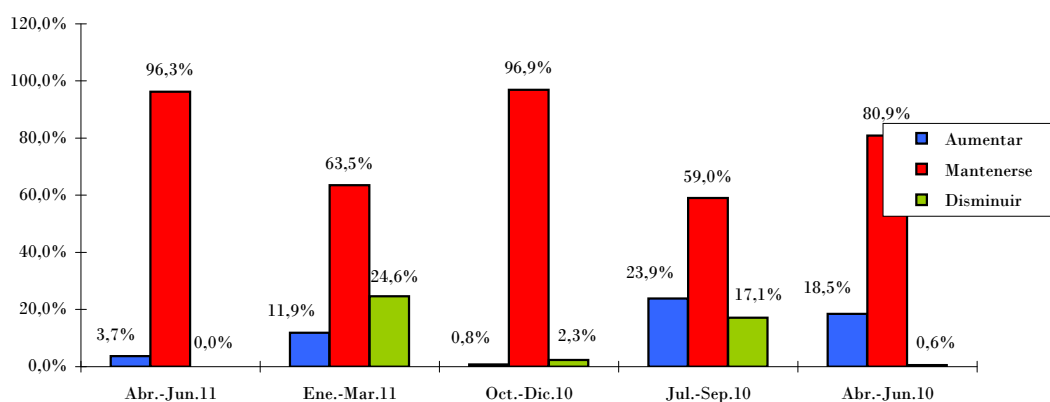
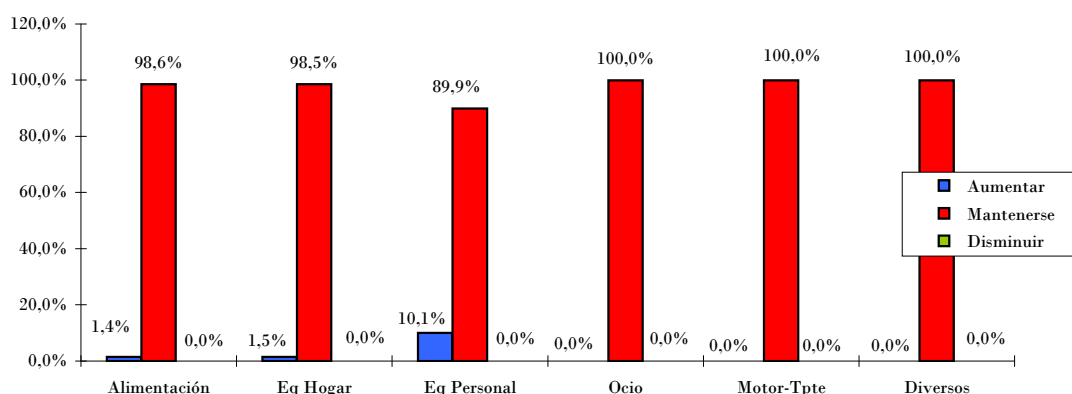


TABLA N° 8						
Evolución de los precios de venta al público por sectores (Abr.-Jun.11)						
	Alimentación	Eq Hogar	Eq Personal	Ocio	Motor-Tppte	Diversos
Aumentar	1,4%	1,5%	10,1%	0,0%	0,0%	0,0%
Mantenerse	98,6%	98,5%	89,9%	100,0%	100,0%	100,0%
Disminuir	0,0%	0,0%	0,0%	0,0%	0,0%	0,0%



3) PREVISIÓN DE EMPLEO PARA EL PRÓXIMO TRIMESTRE

El 98,3% de los empresarios consultados mantendrán sus plantillas estables durante el segundo trimestre del año. El 1% de los comerciantes que han participado en esta encuesta reducirán sus plantillas mientras que el porcentaje que cree que las aumentarán es 0,7%. Según se desprende de los resultados de esta encuesta tampoco se creará empleo en el periodo abril-junio 2011 (tabla n°9).

Por sectores de actividad, equipamiento del hogar, ocio, motor-transporte y diversos mantendrán estables sus plantillas. Las ramas alimentación y equipamiento personal por su parte llevarán a cabo ajustes (tabla n°10).

TABLA N° 9					
Previsión de empleo (Abr.-Jun.11)					
	Abr.-Jun.11	Abr.-Jun.10	Abr.-Jun.09	Abr.-Jun.08	Abr.-Jun.07
Aumentar	0,7%	1,1%	3,4%	30,5%	3,2%
Mantenerse	98,3%	96,0%	90,2%	44,8%	96,8%
Disminuir	1,0%	3,0%	6,3%	24,6%	0,0%

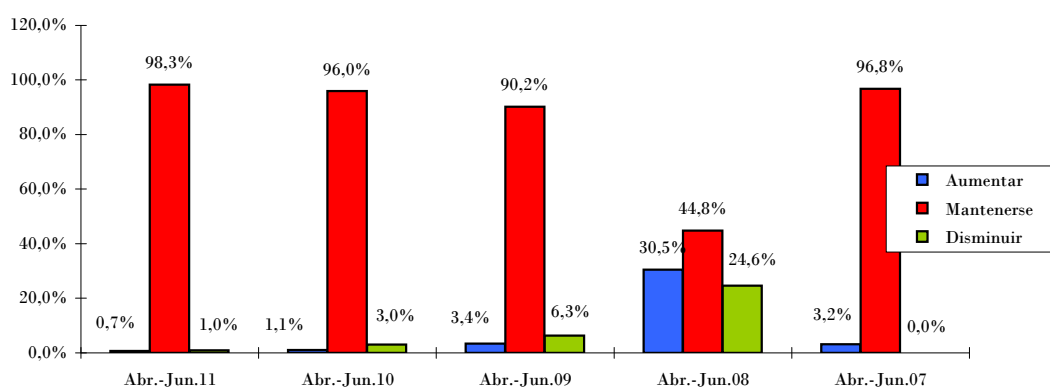
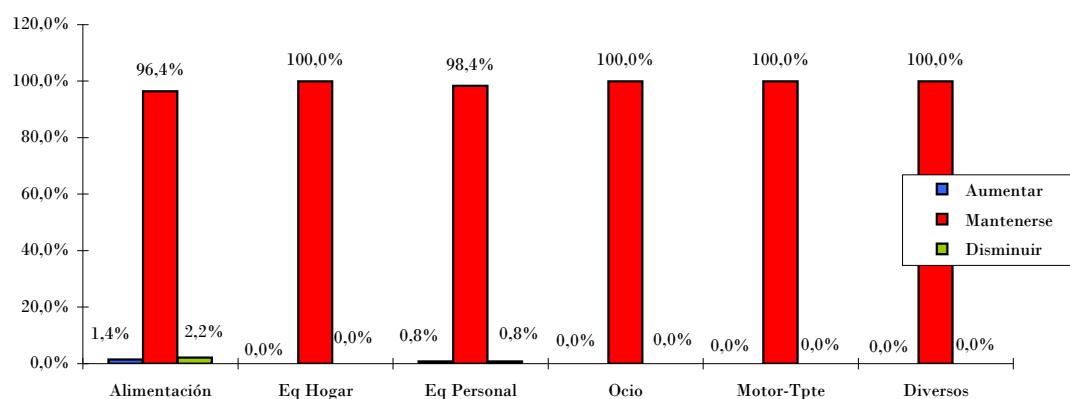


TABLA N° 10						
Previsión de empleo por sectores (Abr.-Jun.11)						
	Alimentación	Eq Hogar	Eq Personal	Ocio	Motor-Tpte	Diversos
Aumentar	1,4%	0,0%	0,8%	0,0%	0,0%	0,0%
Mantenerse	96,4%	100,0%	98,4%	100,0%	100,0%	100,0%
Disminuir	2,2%	0,0%	0,8%	0,0%	0,0%	0,0%



4) EXPECTATIVAS DEL COMERCIO MINORISTA

Respecto a las expectativas del comercio para el próximo trimestre, se mantiene la mayoría, casi absoluta, en el porcentaje de empresarios que esperan mantener su actividad durante el mismo (99,3%). El porcentaje de empresarios que traspasarán o cerrarán su empresa se reduce hasta el 0,5% observado en la actual encuesta. El 0,2% de los comerciantes consultados realizará inversiones en su negocio y ninguno cambiará de actividad entre abril y junio de 2011. La opción mantenimiento de la actividad sigue siendo la opción mayoritaria pese a lo debilitado que se encuentra el consumo (tabla nº11). Los sectores alimentación y diversos tienen porcentaje no nulo de respuestas en la opción traspaso-cierre, el 0,7% y 3,8% respectivamente (tabla nº12).

TABLA Nº 11					
Expectativas de su empresa a 3 meses vista (Abr.-Jun.11)					
	Abr.-Jun.11	Ene.-Mar.11	Oct.-Dic.10	Jul.-Sep.10	Abr.-Jun.10
Mantenerse	99,3%	97,9%	96,6%	98,5%	96,1%
Invertir	0,2%	0,0%	0,0%	0,0%	0,0%
Cambio Activ.	0,0%	0,0%	0,3%	0,0%	1,3%
Trasp./Cierre	0,5%	2,1%	1,1%	1,5%	2,6%

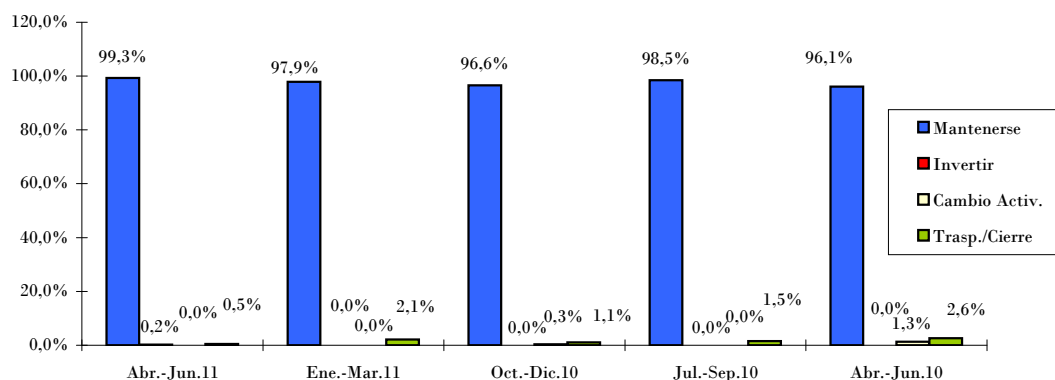
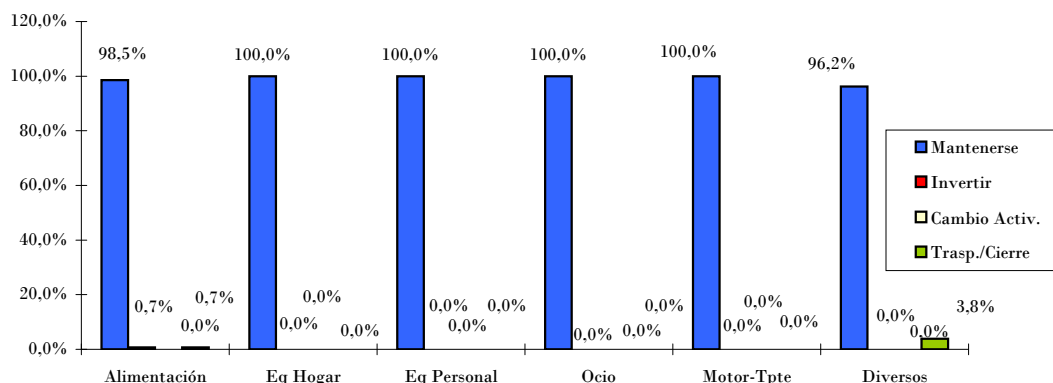


TABLA Nº 12						
Expectativas de su empresa a 3 meses vista por sectores (Abr.-Jun.11)						
	Alimentación	Eq Hogar	Eq Personal	Ocio	Motor-Tpte	Diversos
Mantenerse	98,5%	100,0%	100,0%	100,0%	100,0%	96,2%
Invertir	0,7%	0,0%	0,0%	0,0%	0,0%	0,0%
Cambio Activ.	0,0%	0,0%	0,0%	0,0%	0,0%	0,0%
Trasp./Cierre	0,7%	0,0%	0,0%	0,0%	0,0%	3,8%



7) RESUMEN Y CONCLUSIONES

Mal inicio del año para el comercio minorista de Cantabria

El entorno en el que los comerciantes desarrollan su actividad sigue sin mostrar señales de mejora pese a corresponderse el periodo en el que se ha realizado la consulta con la campaña de rebajas de invierno. De los empresarios consultados, más de dos terceras partes han visto reducir sus ventas entre enero y marzo de 2011. Esta opinión refleja unos resultados peores que los observados hace un año.

De nuevo se mantiene la tónica observada en el anterior trimestre, lejos de mejorar las ventas, estas han ido a peor, el consumo de las familias se encuentra inmerso en un proceso de ajuste consecuencia del elevado endeudamiento de los hogares unido a una elevada inflación.

Los precios de venta se han mantenido estables en el primer trimestre y la previsión es que durante el segundo también se mantengan estables ya que son mayoría, el 96,3%, los consultados que se han inclinado por esta opción.

Las perspectivas de ventas para el segundo trimestre de 2011 rompen la tendencia observada en los dos últimos trimestres ya que detrás de la normalidad que prevén la mayoría de los consultados para este periodo, el 22% de los empresarios del sector comercio que han participado en esta consulta espera incrementar sus ventas entre abril y junio.

Respecto al comportamiento del empleo en el sector, durante el segundo trimestre se realizarán ajustes en el 1% de los establecimientos consultados, mientras que el 0,7% incrementará su plantilla. El resto la mantendrá estable.

En cuanto a las expectativas del comercio minorista el 0,5% de los encuestados manifiestan su intención de traspasar o cerrar su negocio, porcentaje inferior al observado en la anterior oleada.

FICHA TÉCNICA: Analizadas 407 empresas con al menos un trabajador del sector comercio minorista distribuidas por Cantabria. El margen de error máximo para un nivel de confianza del 95% es de +/-4,7%.

Con el patrocinio de:

