

Informe de Coyuntura de Hostelería de Cantabria

(Informe nº44 - Cuarto Trimestre 2009)

Los datos que a continuación se exponen, corresponden a la encuesta de coyuntura de hostelería y reflejan las contestaciones obtenidas entre 333 empresarios del sector. En esta ocasión, son los resultados del cuarto trimestre de 2009. La obtención de la muestra representativa se ha realizado de forma aleatoria y con un criterio de afijación proporcional a las actividades hosteleras. Se analizan los resultados obtenidos por subsectores de actividad: apartamentos (10 establecimientos), cafés-bares (162 est.), campings (6 est.), hoteles (99 est.) y restaurantes (56 est.).

OBJETO DE LA ENCUESTA

La información que se obtiene en la encuesta se refiere a los aspectos más significativos de la marcha de los negocios hosteleros de Cantabria: facturación, precios, y empleo, tanto en el trimestre concluido, como en relación a las previsiones para el inmediato siguiente.

CONTENIDO

1. FACTURACIÓN

- 1.a Facturación en el último trimestre.
- 1.b Facturación prevista para el próximo trimestre.

2. PRECIOS

- 2.a Precios durante el último trimestre.
- 2.b Precios previstos para el próximo trimestre.

3. EMPLEO

- 3.a Nivel de empleo en el último trimestre.
- 3.b Nivel de empleo previsto para el próximo trimestre.

4. RESUMEN

1) FACTURACIÓN

Durante el cuarto trimestre del año 2009 el sector hostelero ha manifestado unos resultados en la facturación ligeramente mejores que los observados hace un año. El porcentaje de facturación normal "apenas" varía, mientras que el porcentaje de empresarios que han visto aumentar su facturación ha crecido cinco puntos hasta el porcentaje de 6,3% (tabla nº1). Pese a esta mejoría, sigue siendo superior el porcentaje de empresarios que afirmaron facturación inferior.

En todos los sectores de actividad el porcentaje de respuestas "baja" es superior al resto de porcentajes excepto en campings (tabla nº2).

TABLA Nº1					
Facturación en el último trimestre					
	Oct.-Dic.09	Oct.-Dic.08	Oct.-Dic.07	Oct.-Dic.06	Oct.-Dic.05
Alta	6,3%	1,0%	12,7%	21,7%	11,7%
Normal	25,5%	25,9%	43,3%	59,8%	45,2%
Baja	68,2%	73,1%	43,9%	18,5%	43,1%

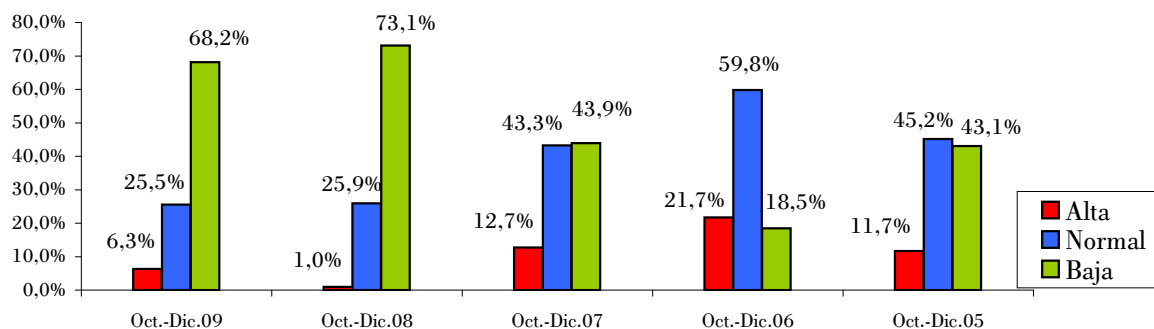
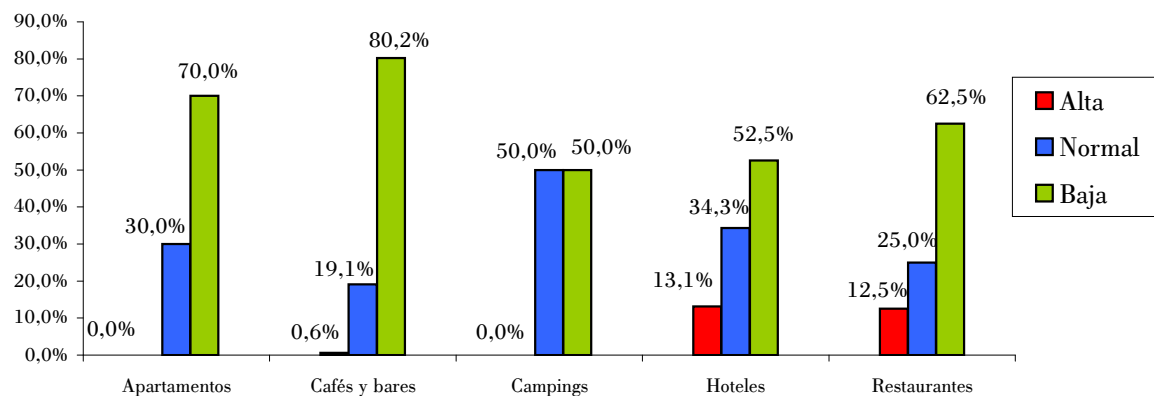


TABLA Nº2					
Facturación en el último trimestre					
por sectores					
	Apartamentos	Cafés y bares	Campings	Hoteles	Restaurantes
Alta	0,0%	0,6%	0,0%	13,1%	12,5%
Normal	30,0%	19,1%	50,0%	34,3%	25,0%
Baja	70,0%	80,2%	50,0%	52,5%	62,5%



1.b. Facturación prevista para el próximo trimestre

Respecto a las previsiones para el primer trimestre de 2010, los empresarios hosteleros creen que su facturación se mantendrá, así opinan el 68,3% de los encuestados. El 28,3% considera que la facturación "será inferior" y el restante 3,4% que "será mayor". Estos resultados muestran una mejoría también en las perspectivas del sector hostelero en comparación con la opinión manifestada hace un año (tabla n°3).

Por sectores, el mayor porcentaje de respuesta está asociado a la opción "se mantendrá" con porcentajes superiores a los observados en el trimestre anterior. Hoteles, restaurantes y cafés y bares tienen porcentajes no nulos asociados a la opción "será mayor" (tabla n°4).

TABLA N° 3					
Facturación prevista para el próximo trimestre					
	Ene.-Mar.10	Ene.-Mar.09	Ene.-Mar.08	Ene.-Mar.07	Ene.-Mar.06
Será mayor	3,4%	0,3%	9,1%	19,1%	15,3%
Se mantendrá	68,3%	26,0%	49,7%	66,5%	62,4%
Será inferior	28,3%	73,7%	41,2%	14,4%	22,2%

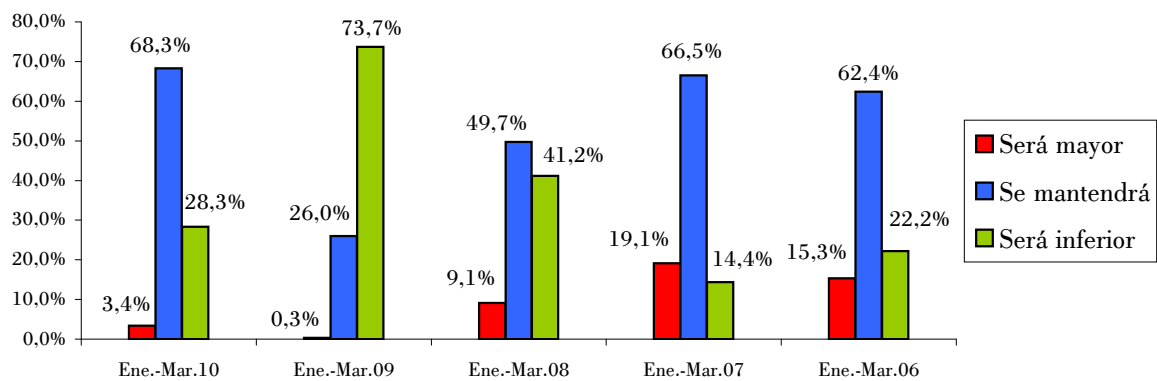
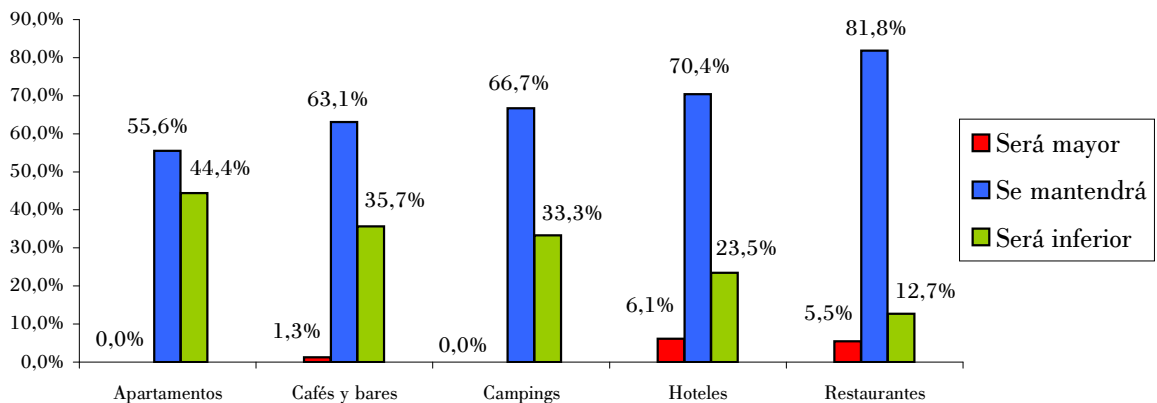


TABLA N°4					
Facturación prevista para el próximo trimestre					
por sectores					
	Apartamentos	Cafés y bares	Campings	Hoteles	Restaurantes
Será mayor	0,0%	1,3%	0,0%	6,1%	5,5%
Se mantendrá	55,6%	63,1%	66,7%	70,4%	81,8%
Será inferior	44,4%	35,7%	33,3%	23,5%	12,7%



2) PRECIOS

2.a Precios durante el último trimestre

Los precios se muestran nuevamente estables de forma mayoritaria con un porcentaje de respuesta del 81,8%. La segunda opción es precios "más bajos" con un resultado de 16,1%, de nuevo valor superior al observado hace un año indicativo del esfuerzo que los empresarios siguen realizando con el fin de ser más competitivos y hacer atractiva su oferta a los usuarios finales de sus servicios (tabla nº5).

En esta coyuntura, los sectores que tienen mayores porcentajes asociados a la opción precios "más bajos" son campings (50%), apartamentos (33,3%) y hoteles (32,3%) (tabla nº6).

TABLA N°5					
Los precios durante el último trimestre					
	Oct.-Dic.09	Jul.-Sep.09	Abr.-Jun.09	Ene.-Mar.09	Oct.-Dic.08
Más altos	2,1%	9,5%	4,4%	7,2%	0,0%
Iguals	81,8%	78,4%	85,1%	80,9%	92,5%
Más bajos	16,1%	12,1%	10,6%	11,8%	7,5%

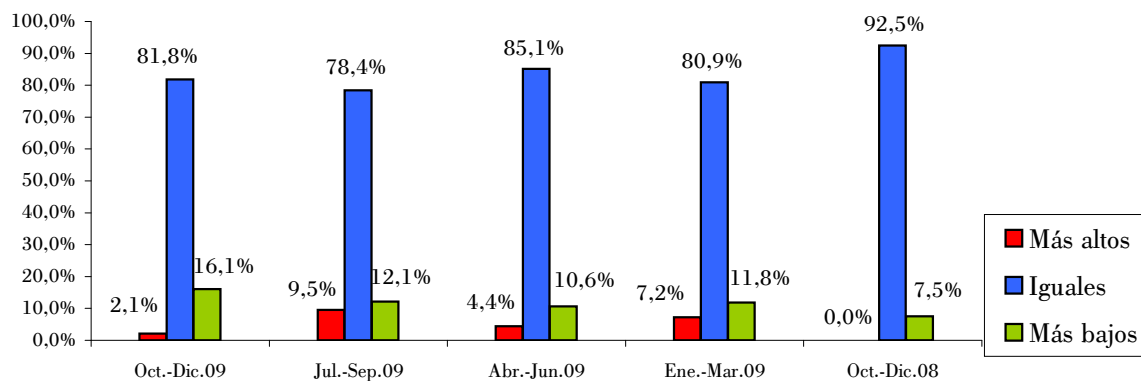
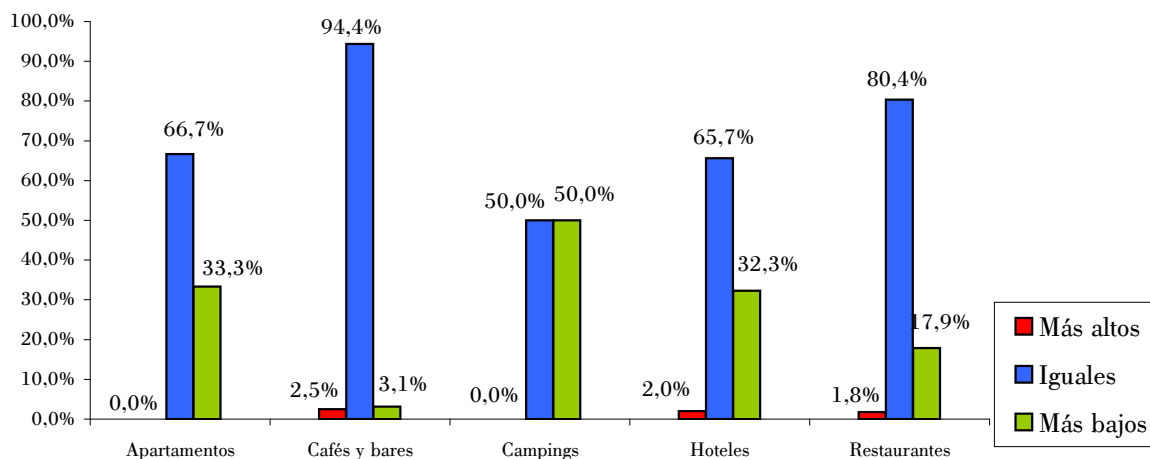


TABLA N°6					
Los precios durante el último trimestre por sectores					
	Apartamentos	Cafés y bares	Campings	Hoteles	Restaurantes
Más altos	0,0%	2,5%	0,0%	2,0%	1,8%
Iguals	66,7%	94,4%	50,0%	65,7%	80,4%
Más bajos	33,3%	3,1%	50,0%	32,3%	17,9%



2.b Precios previstos para el próximo trimestre

Las previsiones que los hosteleros realizan sobre la evolución de los precios para el primer trimestre de 2010 son de mantenimiento para el 74,7%, de incremento de precios para el 17,6 y el restante 7,7% asociado a precios inferiores. Estas opiniones muestran una moderación en la reducción de precios respecto a la opinión manifestada en el trimestre anterior (tabla nº7).

En todos los sectores, el mayor porcentaje de respuesta esta asociado a la opción mantenimiento de precios. En los sectores apartamentos y cafés y bares es mayor el porcentaje de empresarios que incrementará los precios que el que los reducirá (tabla nº8).

TABLA N°7					
Los precios para el próximo trimestre					
	Ene.-Mar.10	Oct.-Dic.09	Jul.-Sep.09	Abr.-Jun.09	Ene.-Mar.09
Se incrementarán	17,6%	0,0%	6,1%	1,5%	11,2%
Serán iguales	74,7%	84,1%	86,2%	97,3%	86,8%
Serán inferiores	7,7%	15,9%	7,7%	1,2%	2,0%

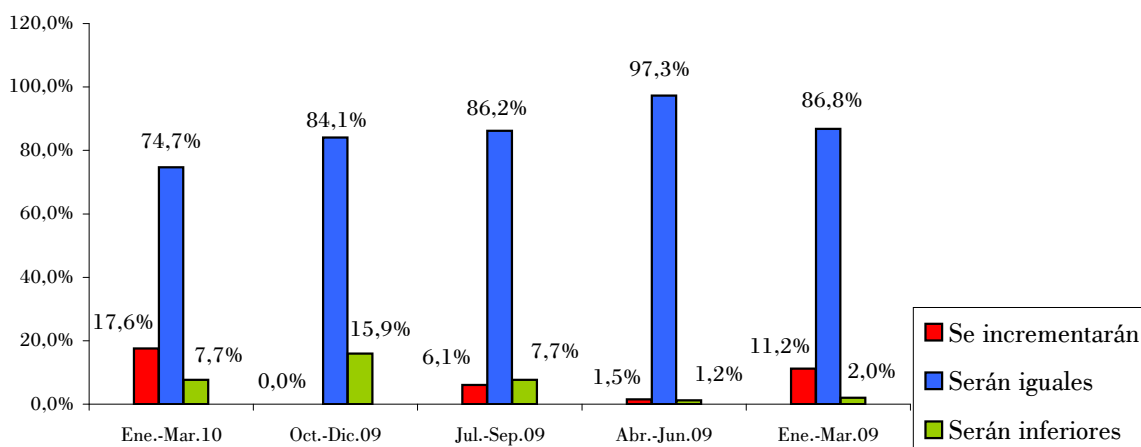
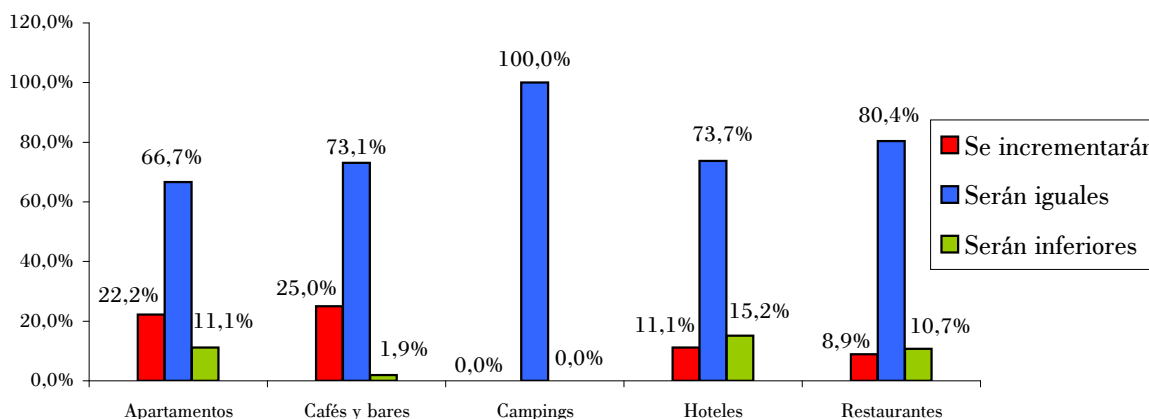


TABLA N°8					
Los precios para el próximo trimestre por sectores					
	Apartamentos	Cafés y bares	Campings	Hoteles	Restaurantes
Se incrementarán	22,2%	25,0%	0,0%	11,1%	8,9%
Serán iguales	66,7%	73,1%	100,0%	73,7%	80,4%
Serán inferiores	11,1%	1,9%	0,0%	15,2%	10,7%



3) EMPLEO

3.a Nivel de empleo en el último trimestre

El nivel de empleo en el sector ha mostrado unos resultados ligeramente peores que los reflejados hace ahora un año pero mejores que los de los tres años anteriores en el sentido de que el porcentaje asociado a empleo igual es superior al observado en 2007, 2006 y 2005. El empleo en el sector durante el cuarto trimestre del año se ha mantenido estable debido en parte a la menor contratación realizada durante y para el periodo estival (tabla nº9).

En todos los sectores de actividad el porcentaje de respuesta asociado a empleo igual es mayor que el asociado a nivel inferior excepto en el sector campings (tabla nº10).

TABLA N°9					
Nivel de empleo en el último trimestre					
	Oct.-Dic.09	Oct.-Dic.08	Oct.-Dic.07	Oct.-Dic.06	Oct.-Dic.05
Superior	0,6%	0,3%	2,1%	0,5%	2,6%
Igual	82,7%	85,6%	72,7%	51,3%	66,1%
Inferior	16,7%	14,1%	25,1%	48,1%	31,2%

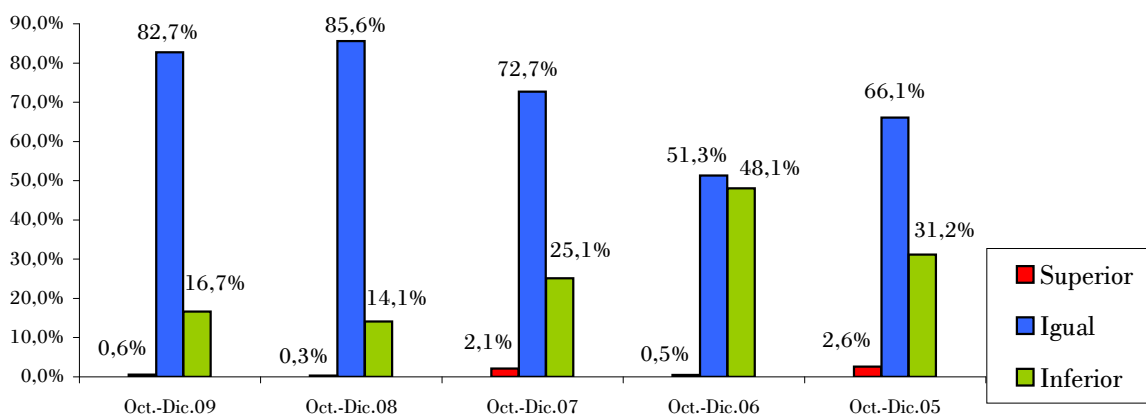
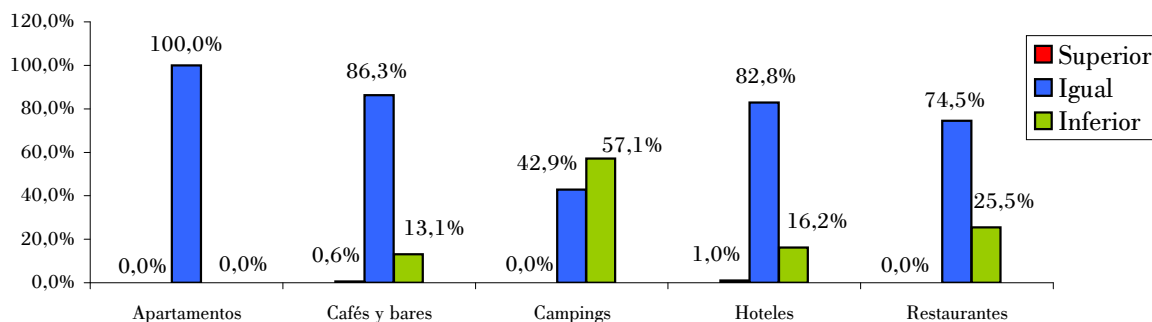


TABLA N°10					
Nivel de empleo en el último trimestre por sectores					
	Apartamentos	Cafés y bares	Campings	Hoteles	Restaurantes
Superior	0,0%	0,6%	0,0%	1,0%	0,0%
Igual	100,0%	86,3%	42,9%	82,8%	74,5%
Inferior	0,0%	13,1%	57,1%	16,2%	25,5%



3.b Nivel de empleo previsto para el próximo trimestre

La previsión de empleo que realizan los hosteleros entrevistados para el primer trimestre de 2010 es muy similar a la manifestada hace un año. El mayoritario 91,6% de los empresarios encuestados afirma que mantendrá su plantilla, el 7,4% la reducirá y el 0,9% de los encuestados cree que crecerá su plantilla (tabla nº11).

Los sectores que reducirán su plantilla más que incrementarla son restaurantes, 14,3% de reducción frente a 1,8% de aumento, hoteles 13,1% de reducción frente a 1% de aumento y cafés y bares 1,3% de reducción (tabla nº12).

TABLA Nº11					
Nivel de empleo previsto para el próximo trimestre					
	Ene.-Mar.10	Ene.-Mar.09	Ene.-Mar.08	Ene.-Mar.07	Ene.-Mar.06
Superior	0,9%	1,0%	3,8%	11,8%	5,4%
Igual	91,6%	89,8%	75,1%	82,3%	86,0%
Inferior	7,4%	9,2%	21,1%	5,9%	8,6%

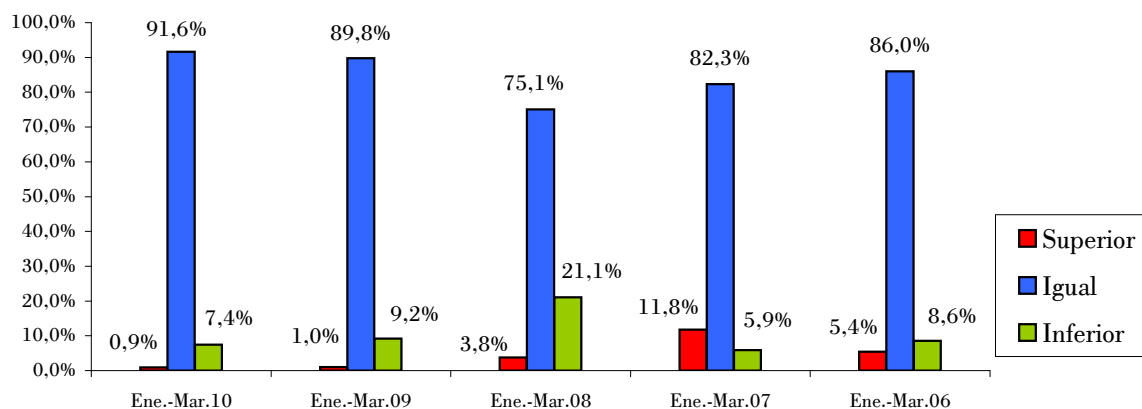
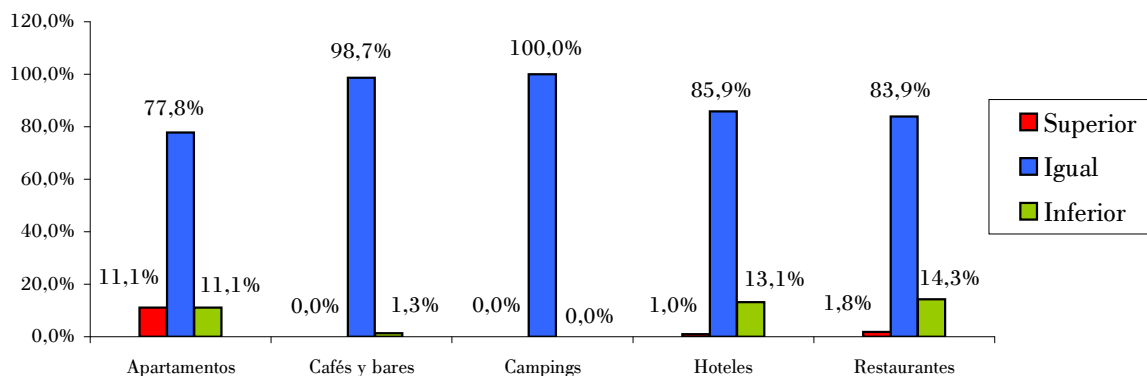


TABLA Nº12					
Nivel de empleo previsto para el próximo trimestre por sectores					
	Apartamentos	Cafés y bares	Campings	Hoteles	Restaurantes
Superior	11,1%	0,0%	0,0%	1,0%	1,8%
Igual	77,8%	98,7%	100,0%	85,9%	83,9%
Inferior	11,1%	1,3%	0,0%	13,1%	14,3%



4) RESUMEN y CONCLUSIONES

Resultados y perspectivas ligeramente mejores que hace un año

Durante el cuarto trimestre del año los empresarios hosteleros que han observado una facturación mayor que en el mismo periodo del año 2008 han aumentado en porcentaje, en concreto en 5,3 puntos porcentuales. Pese al marco en el que se desenvuelve la economía los resultados han sido mejores que en el cuarto trimestre del 2008 mejorando las perspectivas manifestadas en la encuesta realizada durante el tercer trimestre del año y teniendo en cuenta que siguen siendo más los empresarios que han visto reducir su facturación que los que la han visto aumentar.

Esta mejora en la facturación no se corresponde con un aumento en el precio de los servicios prestados, ya que fueron más los establecimientos que los redujeron que los que los aumentaron dentro del marco de estabilidad en el que se ha comportado esta variable en el último año.

El empleo en el sector se ha mantenido estable aunque mostrando unos resultados peores que los manifestados hace un año. La previsión de empleo es que éste siga estable durante este primer trimestre de 2010.

La opinión manifestada a través de este informe coincide con los indicadores mensuales oficiales (ICANE) del sector (pernoctaciones, índice de actividad sector servicios-personal empleado e índice de actividad sector servicios-cifra de negocio). En octubre y noviembre las pernoctaciones han sido superiores a las registradas en los mismos meses del año 2008, el empleo en el mes de octubre aumentó respecto a octubre de 2008 (2,5% en tasa interanual), al igual que la cifra de negocio con una tasa de variación interanual del 3,3% (Fuente: ICANE, última información disponible a 12 de enero de 2010).

Las perspectivas de facturación y empleo destacan por la estabilidad. La mayoría de los encuestados se inclinaron por esta opción durante la realización de la encuesta.

FICHA TÉCNICA: Analizadas 333 empresas con al menos un trabajador del sector hostelero distribuidas por Cantabria. El margen de error máximo para un nivel de confianza del 95% es de +/-5,2%.

Con el patrocinio de:

