

Informe de Coyuntura de Hostelería de Cantabria

(Informe nº40 - Cuarto Trimestre 2008)

Los datos que a continuación se exponen, corresponden a la encuesta de coyuntura de hostelería y reflejan las contestaciones obtenidas entre 308 empresarios del sector. En esta ocasión, son los resultados del cuarto trimestre de 2008. La obtención de la muestra representativa se ha realizado de forma aleatoria y con un criterio de afijación proporcional a las actividades hosteleras. Se analizan los resultados obtenidos por subsectores de actividad: apartamentos (13 establecimientos), cafés-bares (147 est.), campings (11 est.), hoteles (75 est.) y restaurantes (62 est.).

OBJETO DE LA ENCUESTA

La información que se obtiene en la encuesta se refiere a los aspectos más significativos de la marcha de los negocios hosteleros de Cantabria: facturación, precios, y empleo, tanto en el trimestre concluido, como en relación a las previsiones para el inmediato siguiente.

CONTENIDO

1. FACTURACIÓN

- 1.a Facturación en el último trimestre.
- 1.b Facturación prevista para el próximo trimestre.

2. PRECIOS

- 2.a Precios durante el último trimestre.
- 2.b Precios previstos para el próximo trimestre.

3. EMPLEO

- 3.a Nivel de empleo en el último trimestre.
- 3.b Nivel de empleo previsto para el próximo trimestre.

4. RESUMEN

1) FACTURACIÓN

La facturación durante el cuarto trimestre de 2008 en el sector vuelve a presentar al igual que en el trimestre anterior los peores resultados de los últimos cinco años. El 73,1% de los empresarios encuestados afirmó que su facturación fue más baja de nuevo, el porcentaje de respuesta más elevado en cinco años. Únicamente el 1% del empresariado encuestado contestó nivel de facturación "alta" (tabla nº1).

En todos los sectores de actividad el porcentaje de respuestas "baja" es superior al resto de porcentajes. En el sector campings el 100% de los establecimientos encuestados afirmó que la facturación fue baja, respuesta acorde con la fuerte estacionalidad de este sector que cesa su actividad a partir del cuarto trimestre del año (tabla nº2).

TABLA Nº1					
Facturación en el último trimestre					
	Oct.-Dic.08	Oct.-Dic.07	Oct.-Dic.06	Oct.-Dic.05	Oct.-Dic.04
Alta	1,0%	12,7%	21,7%	11,7%	23,8%
Normal	25,9%	43,3%	59,8%	45,2%	57,6%
Baja	73,1%	43,9%	18,5%	43,1%	18,5%

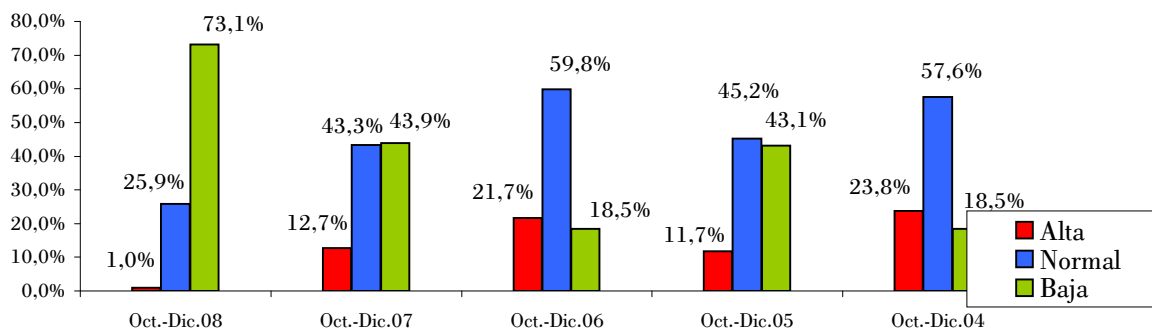
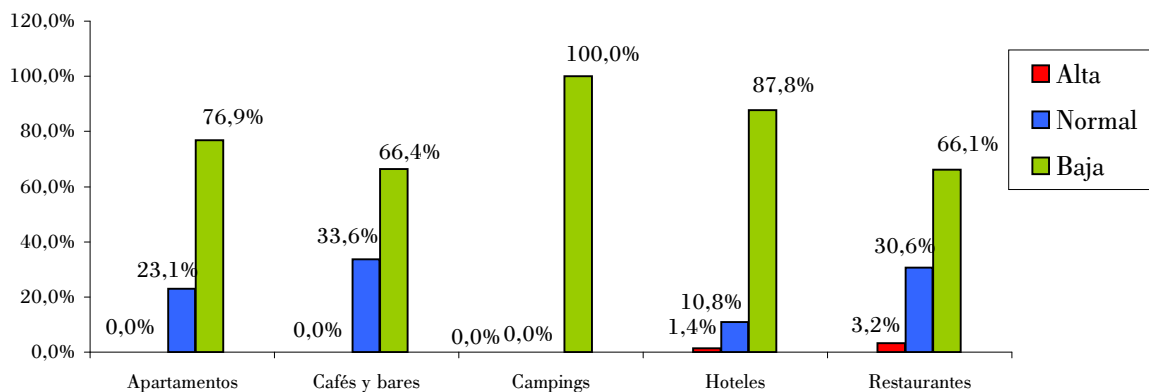


TABLA Nº2					
Facturación en el último trimestre					
por sectores					
	Apartamentos	Cafés y bares	Campings	Hoteles	Restaurantes
Alta	0,0%	0,0%	0,0%	1,4%	3,2%
Normal	23,1%	33,6%	0,0%	10,8%	30,6%
Baja	76,9%	66,4%	100,0%	87,8%	66,1%



1.b. Facturación prevista para el próximo trimestre

Los empresarios hosteleros muestran poca confianza sobre que su facturación mejore durante el primer trimestre del año. El 73,7% de los encuestados consideran que la facturación "será menor" durante el primer trimestre, el 26% que "se mantendrá" y el casi nulo 0,3% restante que "será mayor". Se mantiene la tónica pesimista de los trimestres anteriores y se presentan las peores perspectivas de los últimos cinco años (tabla n°3).

Los sectores con mayor porcentaje de respuestas asociado a la opción "será inferior" son campings, apartamentos y hoteles con porcentajes superiores al 80% (tabla n°4).

TABLA N° 3					
Facturación prevista para el próximo trimestre					
	Ene.-Mar.09	Ene.-Mar.08	Ene.-Mar.07	Ene.-Mar.06	Ene.-Mar.05
Será mayor	0,3%	9,1%	19,1%	15,3%	14,6%
Se mantendrá	26,0%	49,7%	66,5%	62,4%	58,9%
Será inferior	73,7%	41,2%	14,4%	22,2%	26,5%

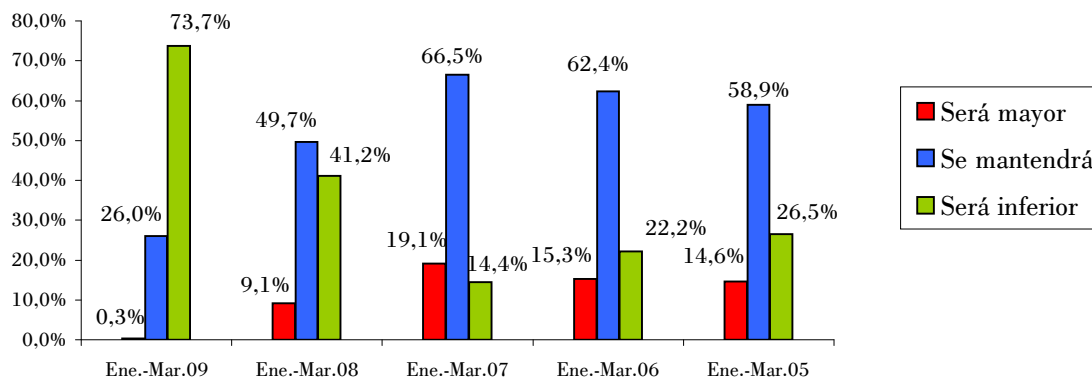
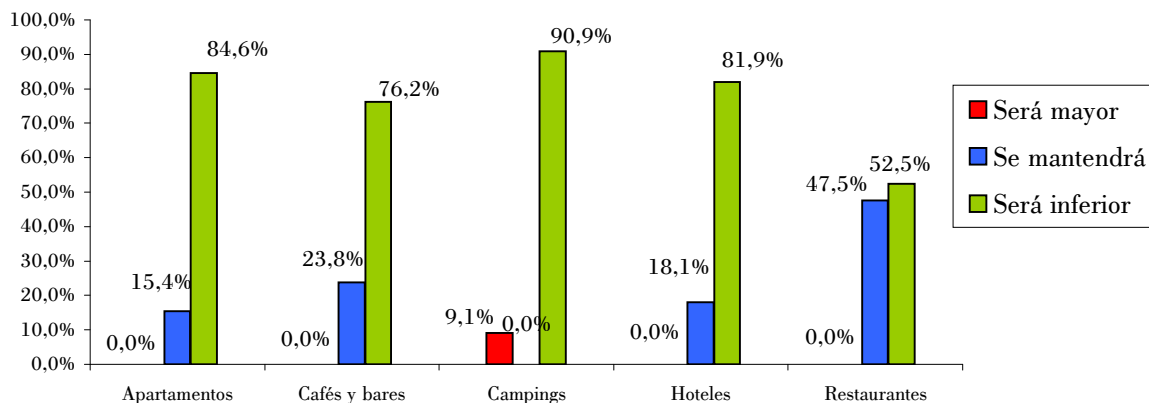


TABLA N°4					
Facturación prevista para el próximo trimestre por sectores					
	Apartamentos	Cafés y bares	Campings	Hoteles	Restaurantes
Será mayor	0,0%	0,0%	9,1%	0,0%	0,0%
Se mantendrá	15,4%	23,8%	0,0%	18,1%	47,5%
Será inferior	84,6%	76,2%	90,9%	81,9%	52,5%



2) PRECIOS

2.a Precios durante el último trimestre

El cuarto trimestre del año 2008 vuelve a caracterizarse por la estabilidad de precios en el sector al igual que la opinión manifestada a lo largo del año. Los precios han sido "iguales" para el mayoritario 92,5% de los encuestados e "inferiores" para el 7,5% restante (tabla n°5).

En esta coyuntura, los sectores que tienen mayores porcentajes asociados a la opción precios "más bajos" son apartamentos (30,8%) y hoteles (21,6%) por el fin de la temporada alta e inicio de la temporada baja (tabla n°6).

TABLA N°5					
Los precios durante el último trimestre					
	Oct.-Dic.08	Jul.-Sep.08	Abr.-Jun.08	Ene.-Mar.08	Oct.-Dic.07
Más altos	0,0%	15,1%	5,4%	14,7%	18,2%
Iguales	92,5%	83,5%	93,3%	41,6%	76,5%
Más bajos	7,5%	1,5%	1,3%	43,7%	5,3%

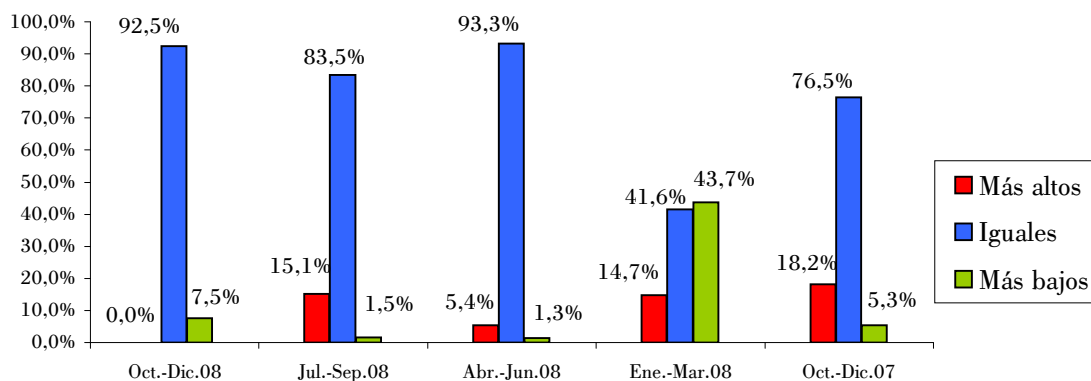
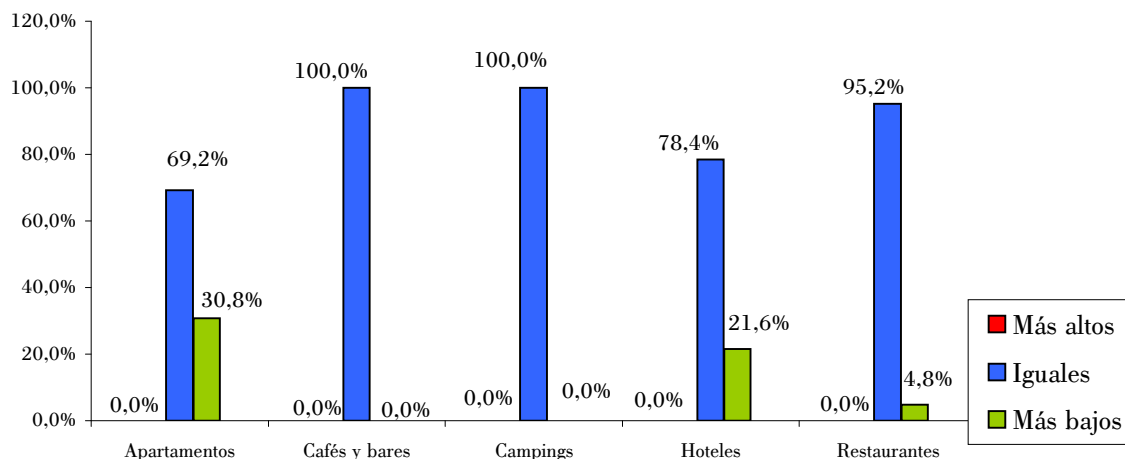


TABLA N°6					
Los precios durante el último trimestre por sectores					
	Apartamentos	Cafés y bares	Campings	Hoteles	Restaurantes
Más altos	0,0%	0,0%	0,0%	0,0%	0,0%
Iguales	69,2%	100,0%	100,0%	78,4%	95,2%
Más bajos	30,8%	0,0%	0,0%	21,6%	4,8%



2.b Precios previstos para el próximo trimestre

Las previsiones que los hosteleros realizan sobre la evolución de los precios para el primer trimestre del año 2009 son de mantenimiento para el 86,8%, de aumento de precios para el 11,2% y de reducción de precios para el restante 2%. Estas opiniones muestran una moderación en el incremento de precios respecto a la opinión manifestada en el mismo periodo del año anterior (tabla nº7).

En todos los sectores el mayor porcentaje de respuesta esta asociado a la opción mantenimiento de precios seguido de la opción aumento de precios (tabla nº8).

TABLA N°7					
Los precios para el próximo trimestre					
	Ene.-Mar.09	Oct.-Dic.08	Jul.-Sep.08	Abr.-Jun.08	Ene.-Mar.08
Se incrementarán	11,2%	0,0%	12,4%	19,3%	23,8%
Serán iguales	86,8%	82,9%	87,1%	49,7%	71,4%
Serán inferiores	2,0%	17,1%	0,5%	31,0%	4,9%

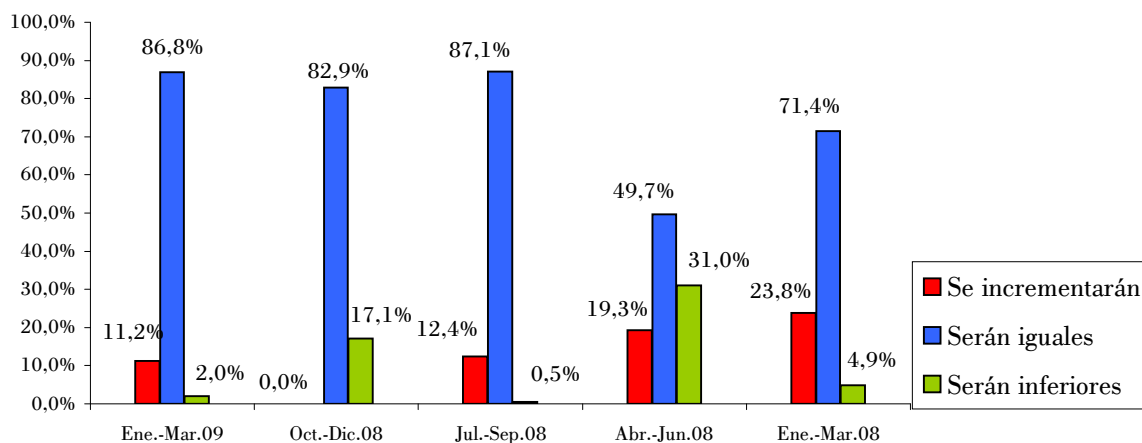
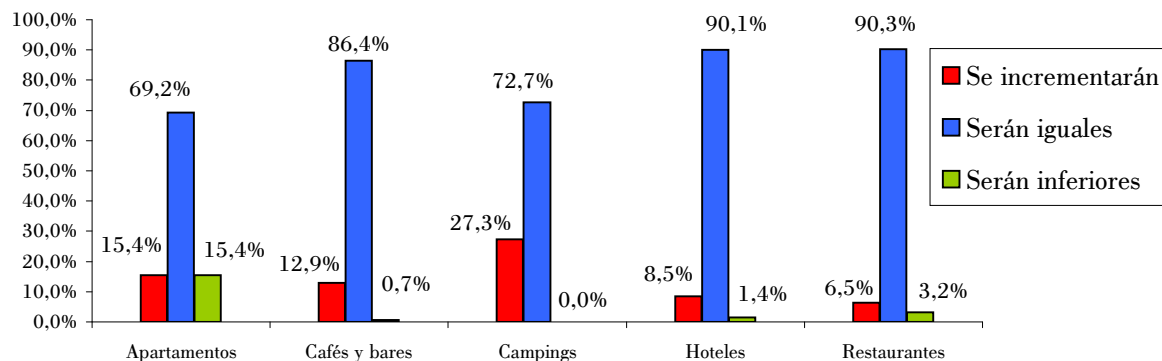


TABLA N°8					
Los precios para el próximo trimestre por sectores					
	Apartamentos	Cafés y bares	Campings	Hoteles	Restaurantes
Se incrementarán	15,4%	12,9%	27,3%	8,5%	6,5%
Serán iguales	69,2%	86,4%	72,7%	90,1%	90,3%
Serán inferiores	15,4%	0,7%	0,0%	1,4%	3,2%



3) EMPLEO

3.a Nivel de empleo en el último trimestre

Durante el cuarto trimestre del año 2008 el nivel de empleo en el sector ha mostrado unos resultados ligeramente mejores que los reflejados hace ahora un año ya que el porcentaje de respuesta asociado a la opción inferior se redujo desde el 25,1% observado hace un año al 14,1%. El resto de los empresarios encuestados mantuvo sus plantillas estables salvo un 0,3% que las aumentaron (tabla nº9).

El sector con mayor porcentaje de respuestas asociado a la opción plantilla inferior es hoteles con un porcentaje de respuesta del 32,4% y el único con respuesta no nula en la opción nivel de empleo superior, el 1,4% de los encuestados de este sector. El resto de los sectores se sitúan entre la estabilidad y la reducción de plantilla (tabla nº10).

TABLA N°9					
Nivel de empleo en el último trimestre					
	Oct.-Dic.08	Oct.-Dic.07	Oct.-Dic.06	Oct.-Dic.05	Oct.-Dic.04
Superior	0,3%	2,1%	0,5%	2,6%	2,6%
Igual	85,6%	72,7%	51,3%	66,1%	88,1%
Inferior	14,1%	25,1%	48,1%	31,2%	9,3%

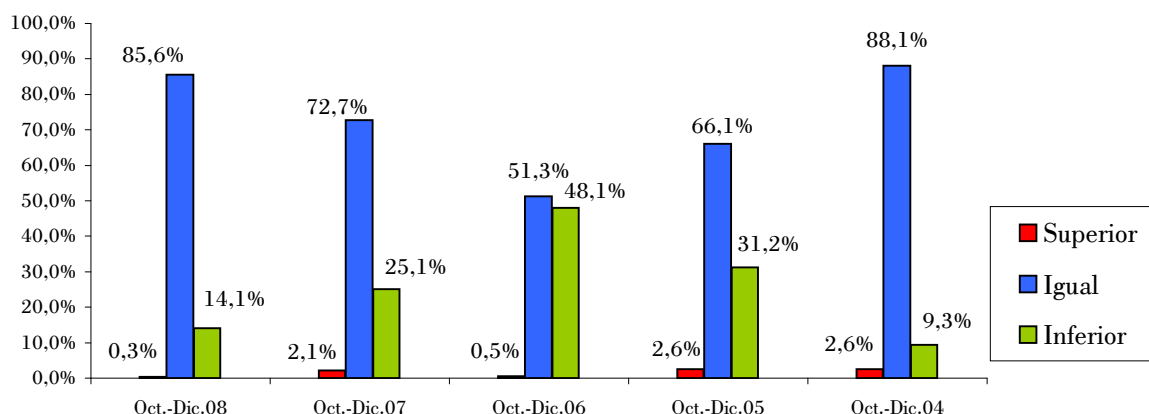
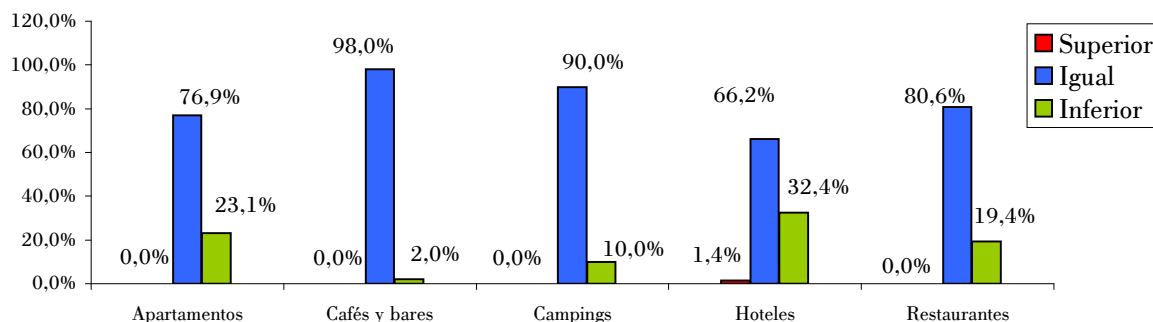


TABLA N°10					
Nivel de empleo en el último trimestre por sectores					
	Apartamentos	Cafés y bares	Campings	Hoteles	Restaurantes
Superior	0,0%	0,0%	0,0%	1,4%	0,0%
Igual	76,9%	98,0%	90,0%	66,2%	80,6%
Inferior	23,1%	2,0%	10,0%	32,4%	19,4%



3.b Nivel de empleo previsto para el próximo trimestre

En cuanto a la evolución del empleo prevista para el primer trimestre del año, el 89,8% de los empresarios encuestados afirman mantener sus plantillas, el 9,2% que las reducirán y solamente el 1% de los encuestados creen que las aumentarán (tabla nº11).

Si se cumplen las expectativas expresadas por los distintos sectores de actividad, se reducirá más el empleo en apartamentos (30,8%), hoteles (13,9%) y restaurantes (12,9%). Los únicos sectores que tienen asociado un porcentaje no nulo en la opción empleo superior son hoteles y cafés y bares (tabla nº12).

TABLA Nº11

Nivel de empleo previsto para el próximo trimestre

	Ene.-Mar.09	Ene.-Mar.08	Ene.-Mar.07	Ene.-Mar.06	Ene.-Mar.05
Superior	1,0%	3,8%	11,8%	5,4%	3,3%
Igual	89,8%	75,1%	82,3%	86,0%	92,7%
Inferior	9,2%	21,1%	5,9%	8,6%	4,0%

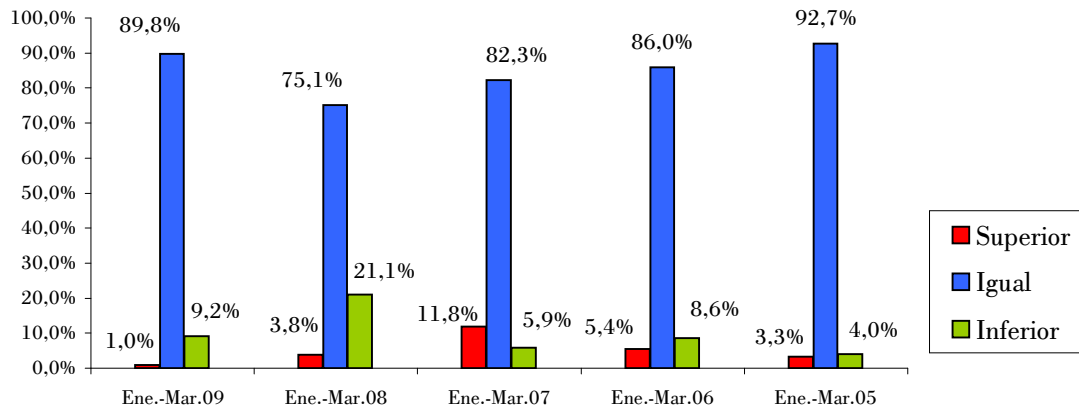
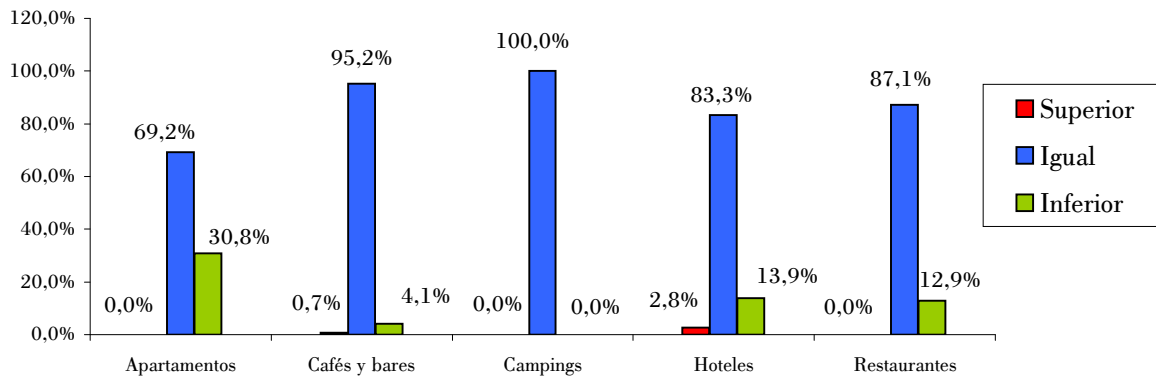


TABLA Nº12

Nivel de empleo previsto para el próximo trimestre por sectores

	Apartamentos	Cafés y bares	Campings	Hoteles	Restaurantes
Superior	0,0%	0,7%	0,0%	2,8%	0,0%
Igual	69,2%	95,2%	100,0%	83,3%	87,1%
Inferior	30,8%	4,1%	0,0%	13,9%	12,9%



4) RESUMEN

La facturación durante el cuarto trimestre de 2008 en el sector hostelero presentó al igual que en el trimestre anterior, los peores resultados de los últimos cinco años. El 73,1% de los empresarios encuestados afirmó que su facturación fue más baja de nuevo, el porcentaje de respuesta más elevado en cinco años. Únicamente el 1% del empresariado encuestado contestó nivel de facturación "alta". En todos los sectores de actividad el porcentaje de respuestas "baja" es superior al resto de porcentajes. En el sector campings el 100% de los establecimientos encuestados afirmó que la facturación fue baja, respuesta acorde con la fuerte estacionalidad de este sector que cesa su actividad a partir del cuarto trimestre del año. En cuanto a las previsiones de facturación para el primer trimestre del año, los empresarios hosteleros muestran poca confianza en que esta mejore. El 73,7% de los encuestados consideran que la facturación "será menor" durante el primer trimestre, el 26% que "se mantendrá" y el casi nulo 0,3% restante que "será mayor". Se mantiene la tónica pesimista de los trimestres anteriores y se presentan las peores perspectivas de los últimos cinco años. Los sectores con mayor porcentaje de respuestas asociado a la opción "será inferior" son campings, apartamentos y hoteles con porcentajes superiores al 80%.

En cuanto al comportamiento de los precios durante el cuarto trimestre del año 2008 ha destacado la estabilidad de precios en el sector al igual que la opinión manifestada a lo largo del año. Los precios han sido "iguales" para el mayoritario 92,5% de los encuestados e "inferiores" para el 7,5% restante. En esta coyuntura, los sectores que tienen mayores porcentajes asociados a la opción precios "más bajos" son apartamentos (30,8%) y hoteles (21,6%) por el fin de la temporada alta e inicio de la temporada baja. Las previsiones que los hosteleros realizan sobre la evolución de los precios para el primer trimestre del año 2009 son de mantenimiento para el 86,8%, de aumento de precios para el 11,2% y de reducción de precios para el restante 2%. Estas opiniones muestran una moderación en el incremento de precios respecto a la opinión manifestada en el mismo periodo del año anterior.

Respecto al nivel de empleo en el sector, durante el cuarto trimestre del año 2008 ha mostrado unos resultados ligeramente mejores que los reflejados hace ahora un año ya que el porcentaje de respuesta asociado a la opción inferior se redujo desde el 25,1% observado hace un año al 14,1%. El resto de los empresarios encuestados mantuvo sus plantillas estables salvo un 0,3% que las aumentaron. El sector con mayor porcentaje de respuestas asociado a la opción plantilla inferior es hoteles con un porcentaje de respuesta del 32,4% y el único con respuesta no nula en la opción nivel de empleo superior, el 1,4% de los encuestados de este sector. El resto de los sectores se sitúan entre la estabilidad y la reducción de plantilla.

FICHA TÉCNICA: Analizadas 308 empresas con al menos un trabajador del sector hostelero distribuidas por Cantabria. El margen de error máximo para un nivel de confianza del 95% es de +/-5,3%.

Con el patrocinio de:

