

# Informe de Coyuntura de Hostelería de Cantabria

(Informe nº38 - Segundo Trimestre 2008)

Los datos que a continuación se exponen, corresponden a la encuesta de coyuntura de hostelería y reflejan las contestaciones obtenidas entre 382 empresarios del sector. En esta ocasión, son los resultados del segundo trimestre de 2008. La obtención de la muestra representativa se ha realizado de forma aleatoria y con un criterio de afijación proporcional a las actividades hosteleras. Se analizan los resultados obtenidos por subsectores de actividad: apartamentos (17 establecimientos), cafés-bares (166 est.), campings (29 est.), hoteles (95 est.) y restaurantes (75 est.).

## OBJETO DE LA ENCUESTA

La información que se obtiene en la encuesta se refiere a los aspectos más significativos de la marcha de los negocios hosteleros de Cantabria: facturación, precios, y empleo, tanto en el trimestre concluido, como en relación a las previsiones para el inmediato siguiente.

## CONTENIDO

### 1. FACTURACIÓN

- 1.a Facturación en el último trimestre.
- 1.b Facturación prevista para el próximo trimestre.

### 2. PRECIOS

- 2.a Precios durante el último trimestre.
- 2.b Precios previstos para el próximo trimestre.

### 3. EMPLEO

- 3.a Nivel de empleo en el último trimestre.
- 3.b Nivel de empleo previsto para el próximo trimestre.

### 4. RESUMEN

## 1) FACTURACIÓN

La facturación durante el segundo trimestre de 2008 ha sido "alta" para el 5,0% de los encuestados, "normal" para el 46,3% y "baja" para el restante 48,7%. Este resultado es el peor en los últimos cinco años (tabla n°1).

En todos los sectores el porcentaje de respuestas "baja" es superior al porcentaje de respuestas "alta". El único sector con un porcentaje de respuestas "alta" superior al 10% es apartamentos con un 23,5% de respuestas. El sector restaurantes es el que muestra una peor evolución en el trimestre ya finalizado seguido de cafés y bares con porcentajes de respuestas baja de 63,5% y 48,2% respectivamente (tabla n°2).

TABLA N°1					
Facturación en el último trimestre					
	Abr.-Jun.08	Abr.-Jun.07	Abr.-Jun.06	Abr.-Jun.05	Abr.-Jun.04
<b>Alta</b>	5,0%	15,9%	11,7%	25,9%	23,4%
<b>Normal</b>	46,3%	54,2%	69,8%	51,3%	55,9%
<b>Baja</b>	48,7%	29,9%	18,4%	22,8%	20,7%

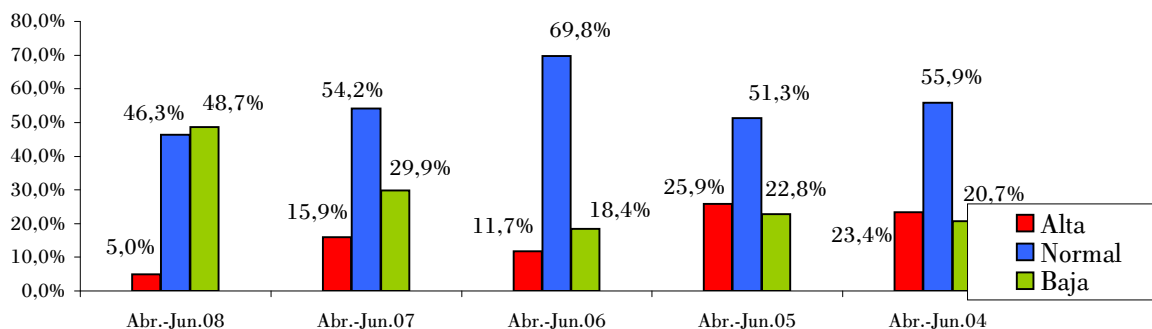
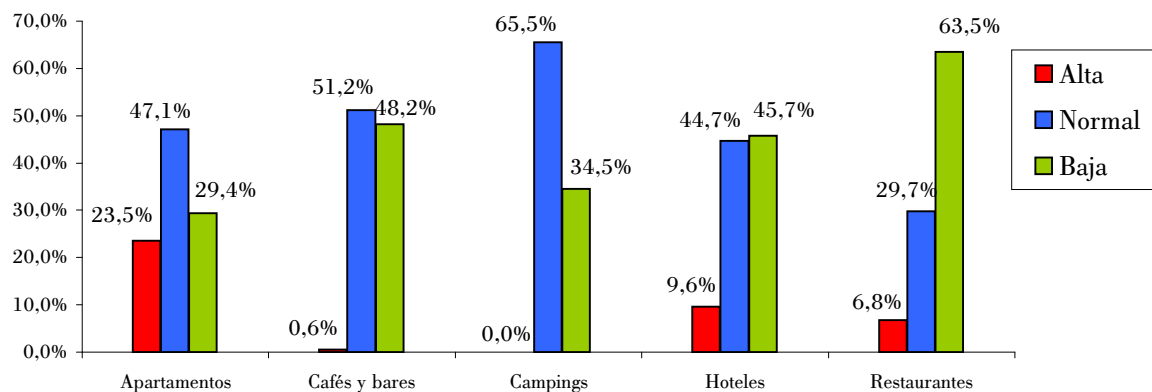


TABLA N°2					
Facturación en el último trimestre					
por sectores					
	Apartamentos	Cafés y bares	Campings	Hoteles	Restaurantes
<b>Alta</b>	23,5%	0,6%	0,0%	9,6%	6,8%
<b>Normal</b>	47,1%	51,2%	65,5%	44,7%	29,7%
<b>Baja</b>	29,4%	48,2%	34,5%	45,7%	63,5%



### 1.b. Facturación prevista para el próximo trimestre

Los empresarios hosteleros tienen poca confianza en cuanto a la facturación durante el tercer trimestre del año, trimestre asociado a las vacaciones estivales, ya que el 29,1% de los encuestados consideran que la facturación "será menor" durante el tercer trimestre, el 49,6% que "se mantendrá" y el 21,3% restante que "será mayor". Son las peores perspectivas de los últimos cinco años (tabla nº3).

Los sectores con mayor porcentaje de respuestas asociado a la opción "será mayor" son restaurantes, hoteles y apartamentos. En los sectores cafés y bares y campings la situación es a la inversa, el mayor porcentaje de respuestas está asociado a la opción "será inferior" (tabla nº4).

TABLA N° 3					
Facturación prevista para el próximo trimestre					
	Jul.-Sep.08	Jul.-Sep.07	Jul.-Sep.06	Jul.-Sep.05	Jul.-Sep.04
<b>Será mayor</b>	21,3%	72,8%	17,4%	46,5%	36,6%
<b>Se mantendrá</b>	49,6%	20,7%	65,7%	40,1%	53,8%
<b>Será inferior</b>	29,1%	6,5%	16,9%	13,4%	9,7%

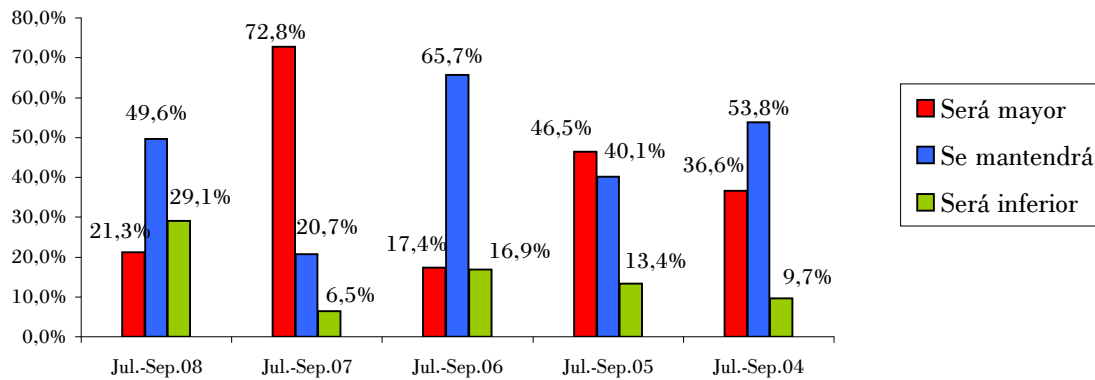
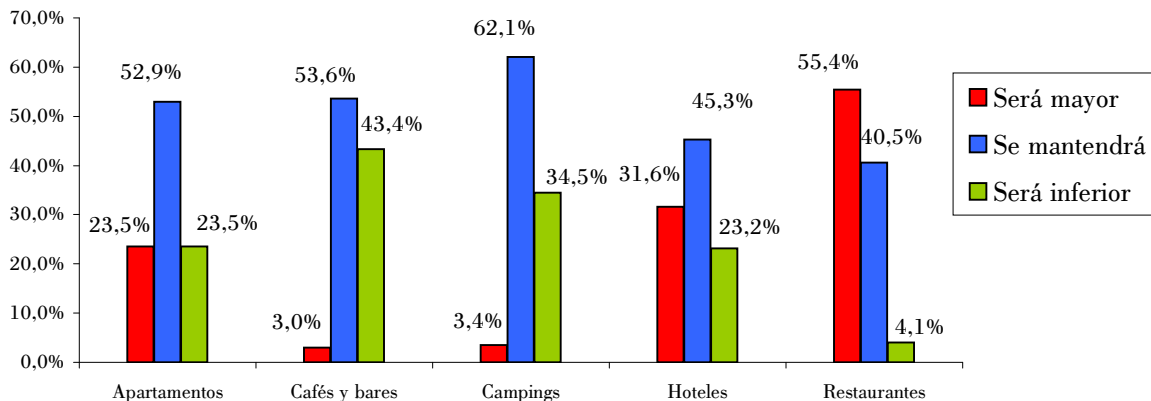


TABLA N°4					
Facturación prevista para el próximo trimestre por sectores					
	Apartamentos	Cafés y bares	Campings	Hoteles	Restaurantes
<b>Será mayor</b>	23,5%	3,0%	3,4%	31,6%	55,4%
<b>Se mantendrá</b>	52,9%	53,6%	62,1%	45,3%	40,5%
<b>Será inferior</b>	23,5%	43,4%	34,5%	23,2%	4,1%



## 2) PRECIOS

### 2.a Precios durante el último trimestre

El segundo trimestre del año 2008 se ha caracterizado por la estabilidad de precios en el sector. Los precios han sido "más altos" para el 5,4% de los encuestados, "iguales" para el mayoritario 93,3% de los encuestados e "inferior" para el 1,3% restante. Estos resultados son para el sector un poco mejores que los observados hace un año durante el segundo trimestre de 2007 (tabla nº5).

En esta coyuntura, las respuestas de precios "más altos" superan a las correspondientes a precios "más bajos" en todos los sectores excepto el sector apartamentos (tabla nº6).

TABLA N°5					
Los precios durante el último trimestre					
	Abr.-Jun.08	Ene.-Mar.08	Oct.-Dic.07	Jul.-Sep.07	Abr.-Jun.07
<b>Más altos</b>	5,4%	14,7%	18,2%	20,2%	1,0%
<b>Iguales</b>	93,3%	41,6%	76,5%	39,3%	97,1%
<b>Más bajos</b>	1,3%	43,7%	5,3%	40,4%	1,9%

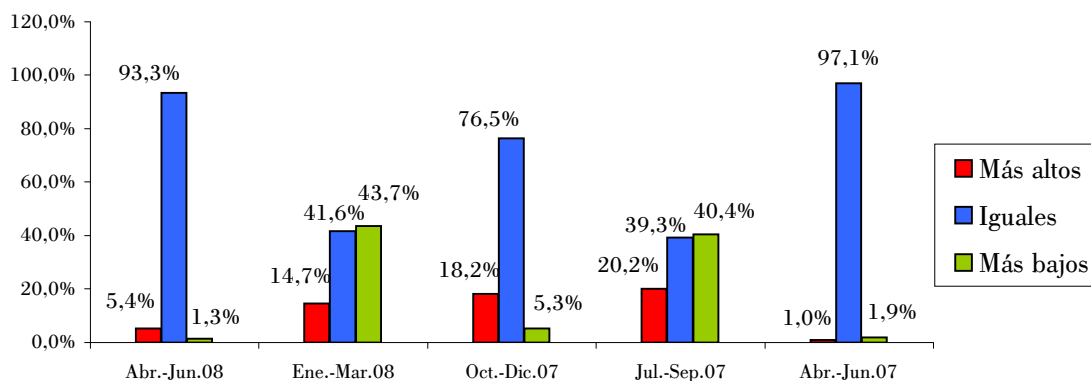
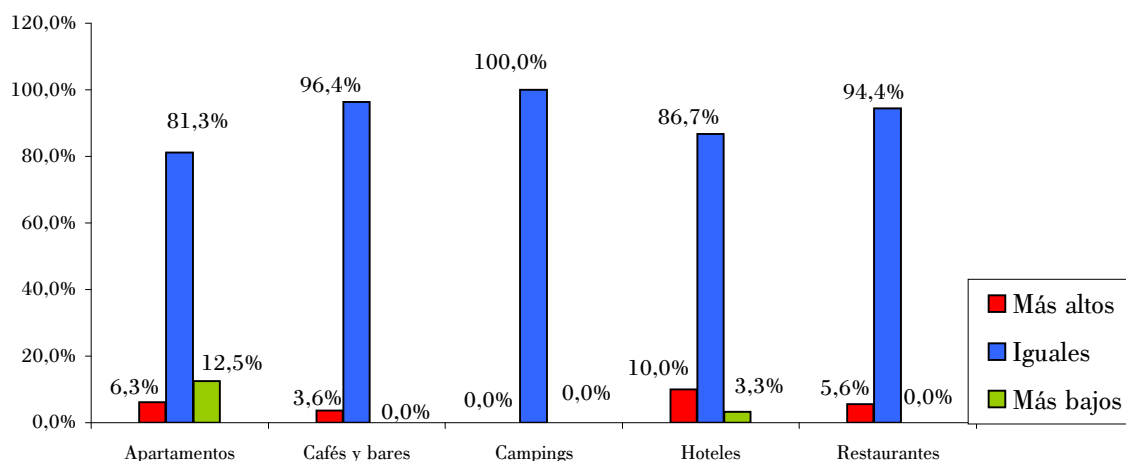


TABLA N°6					
Los precios durante el último trimestre por sectores					
	Apartamentos	Cafés y bares	Campings	Hoteles	Restaurantes
<b>Más altos</b>	6,3%	3,6%	0,0%	10,0%	5,6%
<b>Iguales</b>	81,3%	96,4%	100,0%	86,7%	94,4%
<b>Más bajos</b>	12,5%	0,0%	0,0%	3,3%	0,0%



## 2.b Precios previstos para el próximo trimestre

Las previsiones de evolución de los precios para el tercer trimestre del año 2008 son de aumento de precios para el 12,4% de los encuestados, de mantenimiento para el mayoritario 87,1% y el 0,5% restante contestó que se reducirán. Estas opiniones son similares a las manifestadas hace un año cuando la totalidad de respuestas estaban asociadas a aumento y mantenimiento (tabla nº7).

La opción de mantenimiento de precios tiene asociado el mayor porcentaje de respuestas en todos los sectores (tabla nº8).

TABLA N°7					
Los precios para el próximo trimestre					
	Jul.-Sep.08	Abr.-Jun.08	Ene.-Mar.08	Oct.-Dic.07	Jul.-Sep.07
<b>Se incrementarán</b>	12,4%	19,3%	23,8%	19,4%	29,9%
<b>Serán iguales</b>	87,1%	49,7%	71,4%	36,0%	70,1%
<b>Serán inferiores</b>	0,5%	31,0%	4,9%	44,6%	0,0%

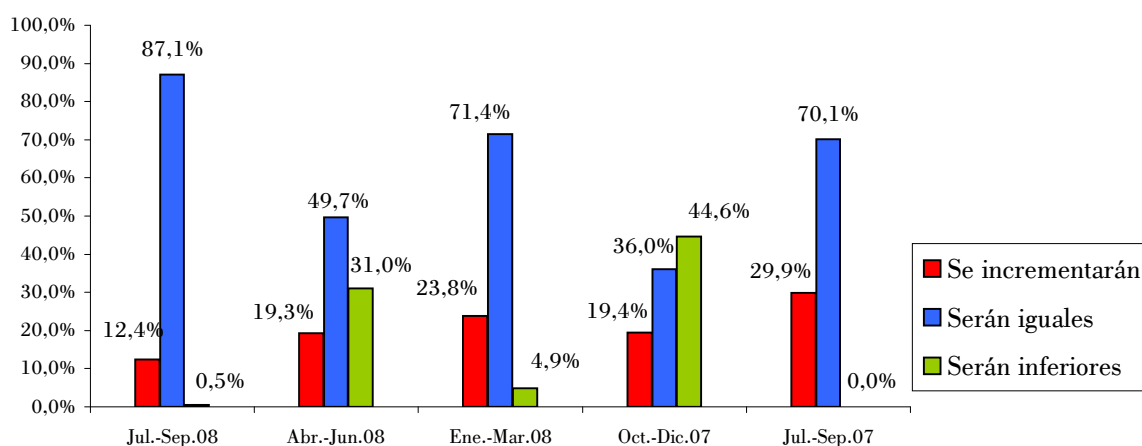
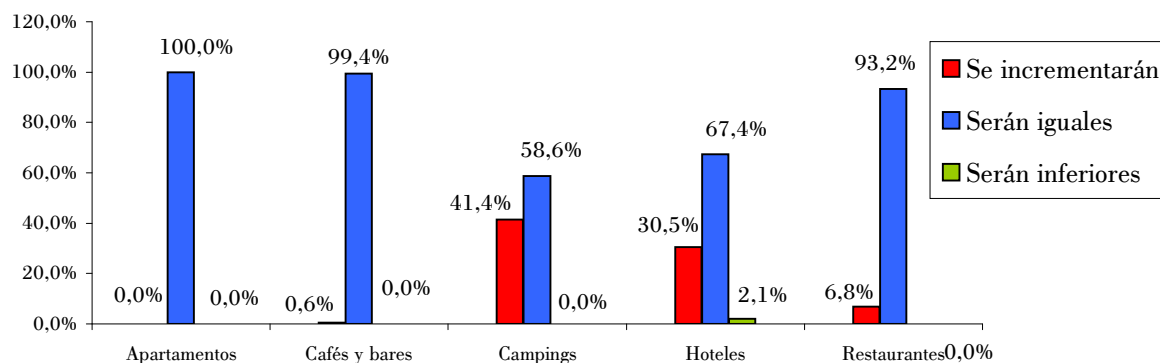


TABLA N°8					
Los precios para el próximo trimestre por sectores					
	Apartamentos	Cafés y bares	Campings	Hoteles	Restaurantes
<b>Se incrementarán</b>	0,0%	0,6%	41,4%	30,5%	6,8%
<b>Serán iguales</b>	100,0%	99,4%	58,6%	67,4%	93,2%
<b>Serán inferiores</b>	0,0%	0,0%	0,0%	2,1%	0,0%



### 3) EMPLEO

#### 3.a Nivel de empleo en el último trimestre

Durante el segundo trimestre del año 2008 el nivel de empleo en el sector ha mostrado unos resultados mejores que los reflejados hace ahora un año. Un 6,2% de los encuestados aumentó su plantilla de trabajadores, un 90,3% la mantuvo igual y el restante 3,5% la redujo (tabla nº9).

En todos los sectores de actividad, excepto el sector restaurantes, el porcentaje de respuesta nivel de empleo superior es mayor que el porcentaje de respuesta nivel de empleo inferior. Los sectores que más han aumentado su plantilla son apartamentos y hoteles (tabla nº10).

TABLA N°9					
Nivel de empleo en el último trimestre					
	Abr.-Jun.08	Abr.-Jun.07	Abr.-Jun.06	Abr.-Jun.05	Abr.-Jun.04
<b>Superior</b>	6,2%	0,5%	19,7%	17,5%	11,7%
<b>Igual</b>	90,3%	97,2%	73,0%	78,0%	87,6%
<b>Inferior</b>	3,5%	2,4%	7,3%	4,5%	0,7%

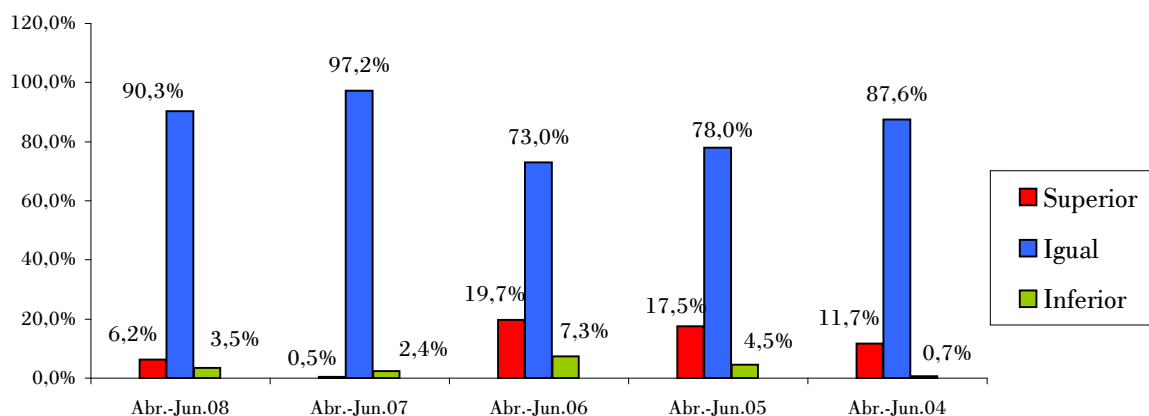
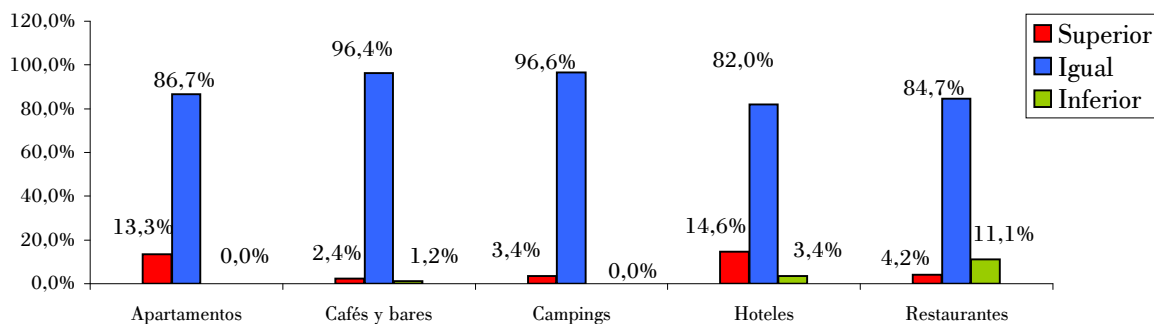


TABLA N°10					
Nivel de empleo en el último trimestre por sectores					
	Apartamentos	Cafés y bares	Campings	Hoteles	Restaurantes
<b>Superior</b>	13,3%	2,4%	3,4%	14,6%	4,2%
<b>Igual</b>	86,7%	96,4%	96,6%	82,0%	84,7%
<b>Inferior</b>	0,0%	1,2%	0,0%	3,4%	11,1%



### 3.b Nivel de empleo previsto para el próximo trimestre

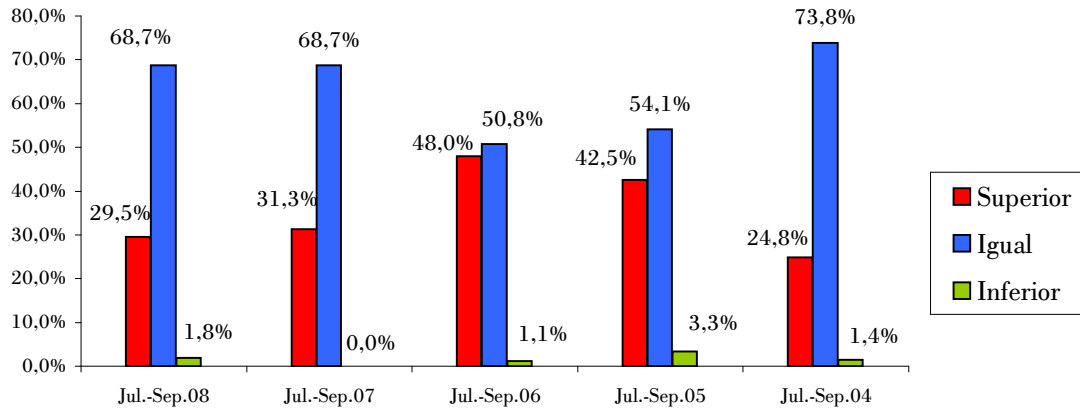
En cuanto a la evolución de empleo prevista para el tercer trimestre del año mejora los resultados de este segundo trimestre ya que, aunque el mayor porcentaje de respuestas está asociado a la opción estabilidad en la plantilla (68,7%), la siguiente opción es nivel de empleo "superior" con un 29,5% de respuestas. Estas previsiones son las más pesimistas de los últimos cuatro años pero más optimistas que las del año 2004 (tabla nº11).

Si se cumplen las expectativas expresadas por los distintos sectores de actividad, se reducirá más el empleo en restaurantes, dentro del clima de estabilidad de plantillas. (tabla nº12).

**TABLA Nº11**

**Nivel de empleo previsto para el próximo trimestre**

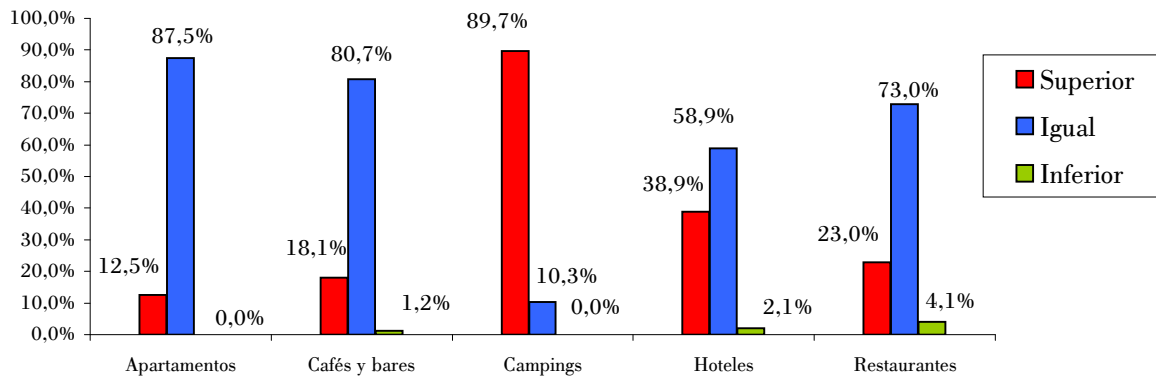
	Jul.-Sep.08	Jul.-Sep.07	Jul.-Sep.06	Jul.-Sep.05	Jul.-Sep.04
<b>Superior</b>	29,5%	31,3%	48,0%	42,5%	24,8%
<b>Igual</b>	68,7%	68,7%	50,8%	54,1%	73,8%
<b>Inferior</b>	1,8%	0,0%	1,1%	3,3%	1,4%



**TABLA Nº12**

**Nivel de empleo previsto para el próximo trimestre por sectores**

	Apartamentos	Cafés y bares	Campings	Hoteles	Restaurantes
<b>Superior</b>	12,5%	18,1%	89,7%	38,9%	23,0%
<b>Igual</b>	87,5%	80,7%	10,3%	58,9%	73,0%
<b>Inferior</b>	0,0%	1,2%	0,0%	2,1%	4,1%



#### 4) RESUMEN

La facturación durante el segundo trimestre de 2008 ha sido "alta" para el 5,0% de los encuestados, "normal" para el 46,3% y "baja" para el restante 48,7%. Este resultado es el peor en los últimos cinco años. En todos los sectores el porcentaje de respuestas "baja" es superior al porcentaje de respuestas "alta". El único sector con un porcentaje de respuestas "alta" superior al 10% es apartamentos con un 23,5% de respuestas. El sector restaurantes es el que muestra una peor evolución en el trimestre ya finalizado seguido de cafés y bares con porcentajes de respuestas baja de 63,5% y 48,2% respectivamente.

Los empresarios hosteleros tienen poca confianza en cuanto a la facturación durante el tercer trimestre del año, trimestre asociado a las vacaciones estivales, ya que el 29,1% de los encuestados consideran que la facturación "será menor" durante el tercer trimestre, el 49,6% que "se mantendrá" y el 21,3% restante que "será mayor". Son las peores perspectivas de los últimos cinco años.

El segundo trimestre del año 2008 se ha caracterizado por la estabilidad de precios en el sector. Los precios han sido "más altos" para el 5,4% de los encuestados, "iguales" para el mayoritario 93,3% de los encuestados e "inferior" para el 1,3% restante. Estos resultados son para el sector un poco mejores que los observados durante el segundo trimestre de 2007. Las previsiones de evolución de los precios para el tercer trimestre del año 2008 son de aumento de precios para el 12,4% de los encuestados, de mantenimiento para el mayoritario 87,1% y el 0,5% restante contestó que se reducirán. Estas opiniones son similares a las manifestadas hace un año cuando la totalidad de respuestas estaban asociadas a aumento y mantenimiento.

En cuanto al comportamiento del empleo en el sector hostelero durante el segundo trimestre del año 2008, éste ha mostrado unos resultados mejores que los reflejados hace ahora un año. Un 6,2% de los encuestados aumentó su plantilla de trabajadores, un 90,3% la mantuvo igual y el restante 3,5% la redujo. En todos los sectores de actividad, excepto el sector restaurantes, el porcentaje de respuesta nivel de empleo superior es mayor que el porcentaje de respuesta nivel de empleo inferior. Los sectores que más han aumentado su plantilla son apartamentos y hoteles. Las expectativas sobre la evolución de las plantillas durante el tercer trimestre del año mejora los resultados de este segundo trimestre ya que, aunque el mayor porcentaje de respuestas está asociado a la opción estabilidad en la plantilla (68,7%), la siguiente opción es nivel de empleo "superior" con un 29,5% de respuestas. Estas previsiones son las más pesimistas de los últimos cuatro años pero más optimistas que las del año 2004.

Con el patrocinio de:

