

Informe de Coyuntura de Hostelería de Cantabria

(Informe nº27 - Tercer Trimestre 2005)

Los datos que a continuación se exponen, corresponden a la encuesta de coyuntura de hostelería y reflejan las contestaciones obtenidas entre los empresarios del sector. En esta ocasión, son los resultados del tercer trimestre de 2005. La obtención de la muestra representativa se ha realizado de forma aleatoria y con un criterio de afijación proporcional a las actividades hosteleras y a la localización territorial de las mismas. Se analizan los resultados obtenidos por subsectores de actividad: apartamentos, cafés-bares, campings, hoteles y restaurantes.

OBJETO DE LA ENCUESTA

La información que se obtiene en la encuesta se refiere a los aspectos más significativos de la marcha de los negocios hosteleros de Cantabria: facturación, precios, y empleo, tanto en el trimestre concluido, como en relación a las previsiones para el inmediato siguiente.

CONTENIDO

1. FACTURACIÓN

- 1.a Facturación en el último trimestre.
- 1.b Facturación prevista para el próximo trimestre.

2. PRECIOS

- 2.a Precios durante el último trimestre.
- 2.b Precios previstos para el próximo trimestre.

3. EMPLEO

- 3.a Nivel de empleo en el último trimestre.
- 3.b Nivel de empleo previsto para el próximo trimestre.

4. RESUMEN

1) FACTURACIÓN

1.a Facturación en el último trimestre.

La facturación en los establecimientos hosteleros de la región durante el tercer trimestre ha sido "alta" según el 47,3% de encuestados, "normal" conforme la opinión del 41,8% y respondieron que fue "baja" el 11,0% restante. Este resultado supera ampliamente al del tercer trimestre de los cuatro últimos años (tabla n°1).

Todos los sectores hosteleros han obtenido unos resultados mejores que los del tercer trimestre de 2004. Destacan los alcanzados por los hoteles, campings y apartamentos, establecimientos con oferta de alojamiento, por encima de los hosteleros con oferta gastronómica (restaurantes y café-bares).

TABLA N°1					
Facturación en el último trimestre					
	Jul.-Sep.05	Jul.-Sep.04	Jul.-Sep.03	Jul.-Sep.02	Jul.-Sep.01
Alta	47,3%	23,0%	31,5%	24,3%	30,6%
Normal	41,8%	50,7%	58,7%	49,3%	55,1%
Baja	11,0%	26,3%	9,8%	26,3%	14,3%

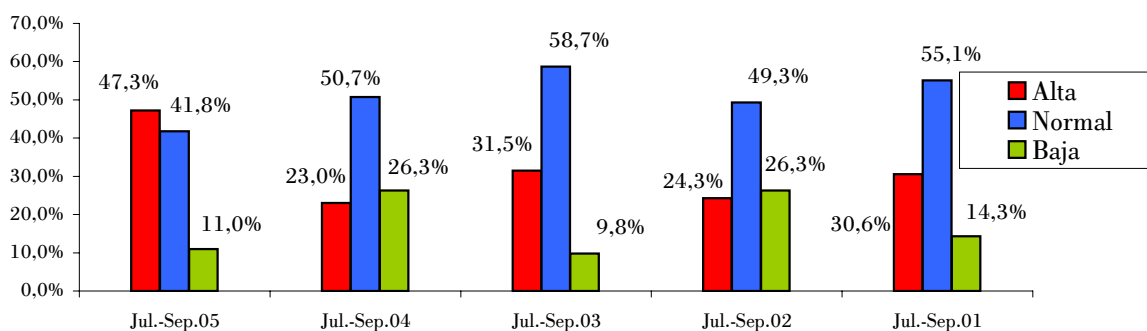
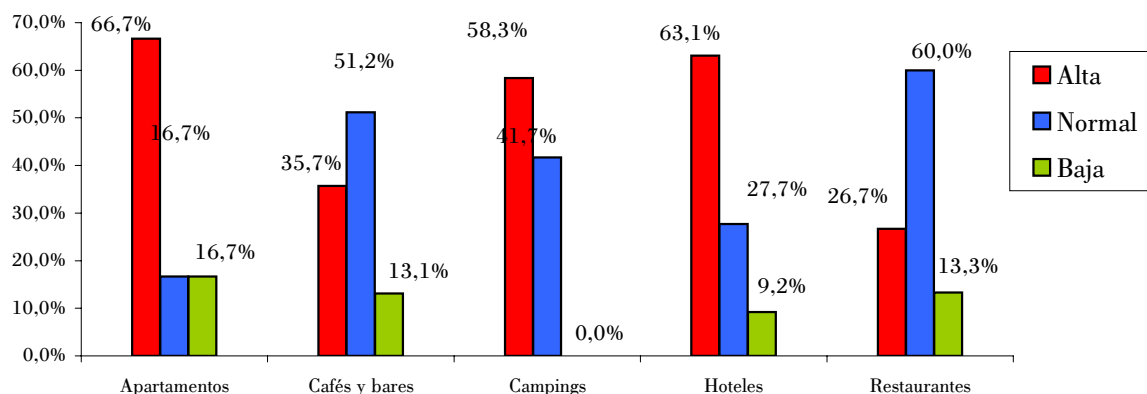


TABLA N°2					
Facturación en el último trimestre					
por sectores					
	Apartamentos	Cafés y bares	Campings	Hoteles	Restaurantes
Alta	66,7%	35,7%	58,3%	63,1%	26,7%
Normal	16,7%	51,2%	41,7%	27,7%	60,0%
Baja	16,7%	13,1%	0,0%	9,2%	13,3%



1.b. Facturación prevista para el próximo trimestre

La previsión de facturación para el próximo y último trimestre del año es menos optimista que la realizada para el mismo periodo el año pasado. El 16,9% prevé que "será mayor", el 40,4% cree que "se mantendrá" y el 42,7% estima que "será inferior".

Como consecuencia del descenso de actividad que se produce entre el tercero y cuarto trimestres en la hostelería, como es habitual las expectativas de disminución de la facturación superan a las de crecimiento.

TABLA N° 3					
Facturación prevista para el próximo trimestre					
	Oct.-Dic.05	Oct.-Dic.04	Oct.-Dic.03	Oct.-Dic.02	Oct.-Dic.01
Será mayor	16,9%	10,5%	7,7%	4,6%	8,2%
Se mantendrá	40,4%	59,2%	74,8%	56,6%	58,5%
Será inferior	42,7%	30,3%	17,5%	38,8%	33,3%

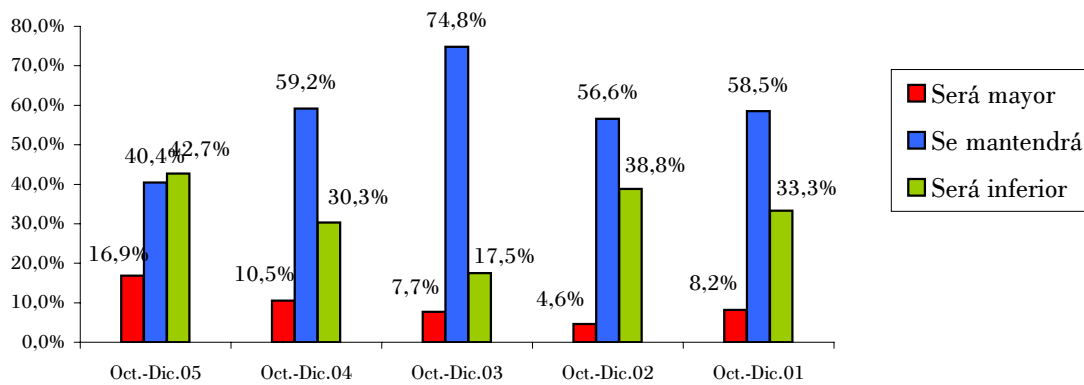
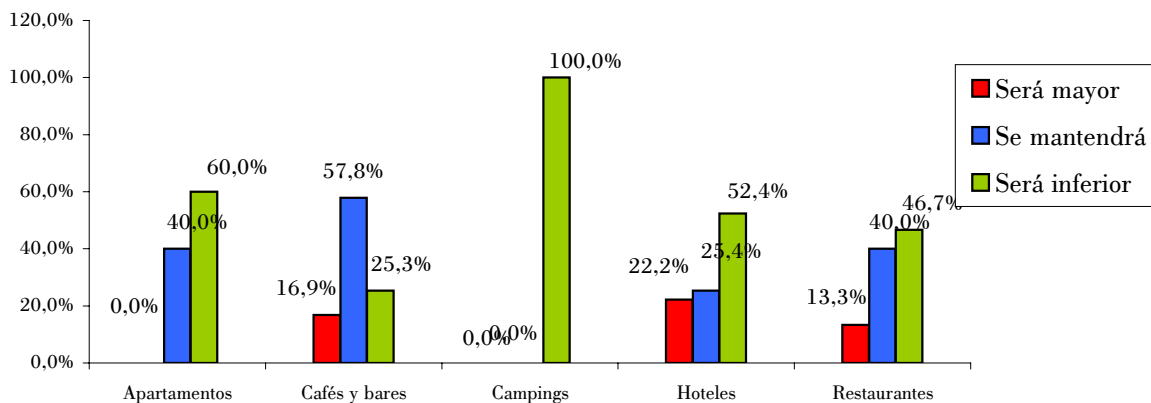


TABLA N°4					
Facturación prevista para el próximo trimestre					
por sectores					
	Apartamentos	Cafés y bares	Campings	Hoteles	Restaurantes
Será mayor	0,0%	16,9%	0,0%	22,2%	13,3%
Se mantendrá	40,0%	57,8%	0,0%	25,4%	40,0%
Será inferior	60,0%	25,3%	100,0%	52,4%	46,7%



2) PRECIOS

2.a Precios durante el último trimestre

Durante el tercer trimestre los precios fueron "más altos" en el 35,9% de los establecimientos de hostelería de la región, fueron "iguales" en el 64,1% y ningún hostelero respondió que fueron "más bajos". Si se realiza una comparación del saldo de respuestas (diferencia en los resultados "más altos" y "más bajos") entre el trimestre actual y el mismo trimestre del año pasado, la evolución ha sido de mayor aumento este año (tabla nº5).

Aumentaron más los precios en los hoteles, apartamentos y campings, lo que coincide con los establecimientos con mejor evolución en la facturación, manteniéndose más moderados, también en la misma sintonía, en café-bares y restaurantes.

TABLA N°5					
Los precios durante el último trimestre					
	Jul.-Sep.05	Abr.-Jun.05	Ene.-Mar.05	Oct.-Dic.04	Jul.-Sep.04
Más altos	35,9%	20,3%	27,9%	7,9%	37,5%
Iguales	64,1%	77,6%	70,1%	87,4%	57,9%
Más bajos	0,0%	2,1%	2,0%	4,6%	4,6%

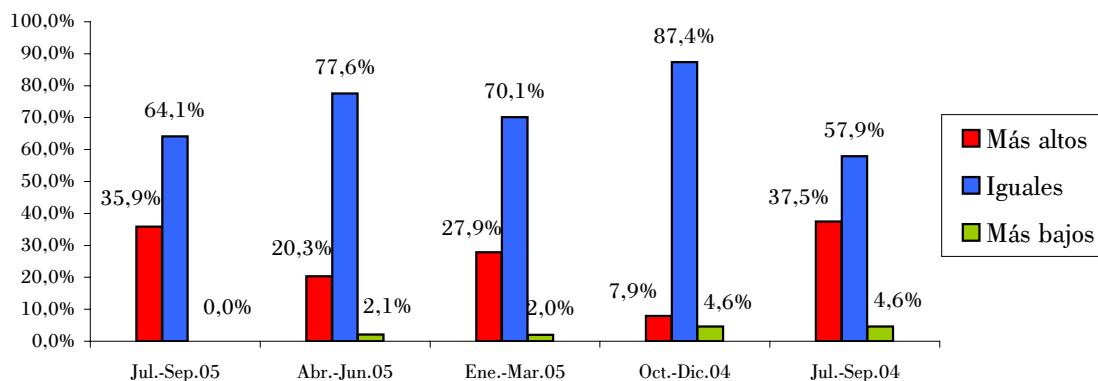
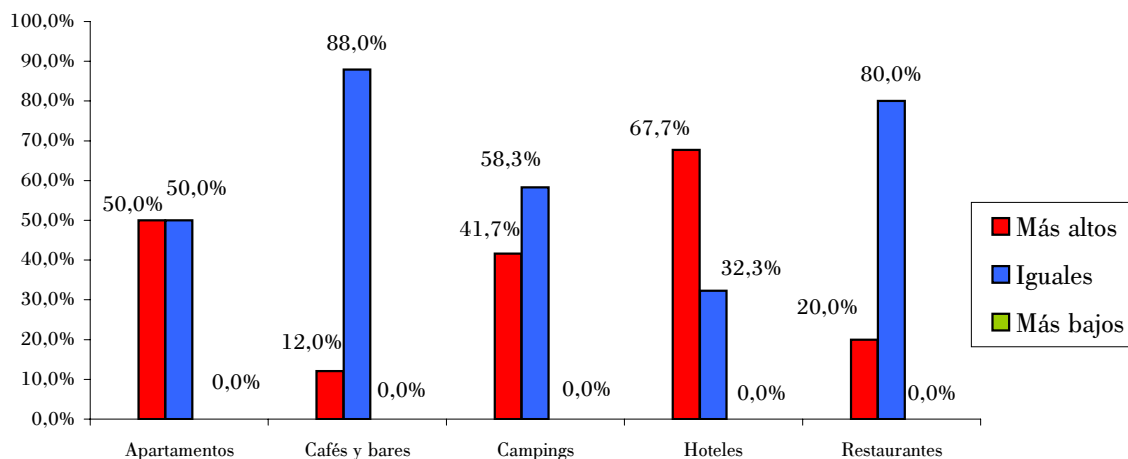


TABLA N°6					
Los precios durante el último trimestre por sectores					
	Apartamentos	Cafés y bares	Campings	Hoteles	Restaurantes
Más altos	50,0%	12,0%	41,7%	67,7%	20,0%
Iguales	50,0%	88,0%	58,3%	32,3%	80,0%
Más bajos	0,0%	0,0%	0,0%	0,0%	0,0%



2.b Precios previstos para el próximo trimestre

Respecto a las previsiones de evolución de los precios en el próximo trimestre, el 5,1% respondieron que "se incrementarán", el 58,8% contestaron que "serán iguales" y el 36,2% estiman que "serán inferiores". El resultado corresponde a la habitual caída de actividad, pero el descenso previsto es mayor que el manifestado para el mismo periodo hace un año.

En todos los sectores, a excepción de cafés y bares, se obtuvieron más respuestas de previsión de reducción que de aumento de precios, siendo más acusada la diferencia en apartamentos, campings y hoteles.

TABLA N°7					
Los precios para el próximo trimestre					
	Oct.-Dic.05	Jul.-Sep.05	Abr.-Jun.05	Ene.-Mar.05	Oct.-Dic.04
Se incrementarán	5,1%	39,9%	20,4%	42,4%	7,2%
Serán iguales	58,8%	57,5%	78,9%	55,6%	78,9%
Serán inferiores	36,2%	2,6%	0,7%	2,0%	13,8%

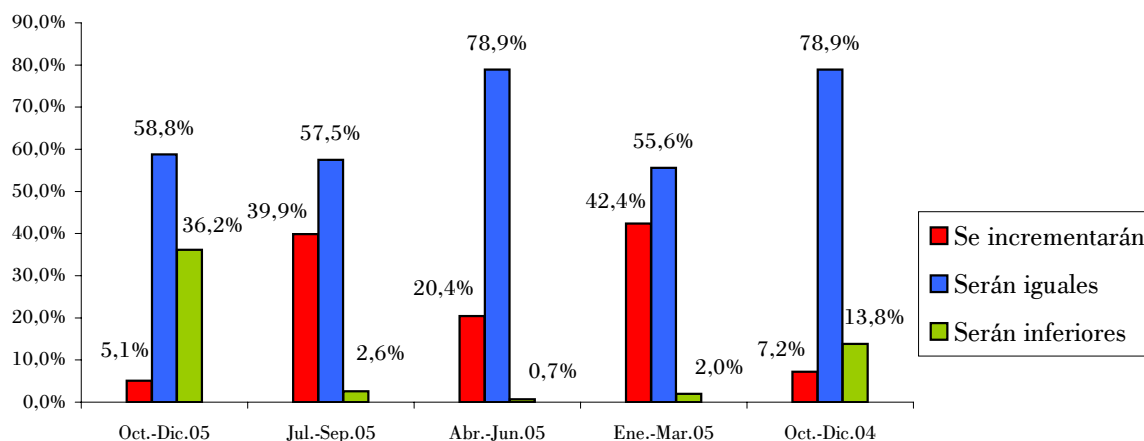
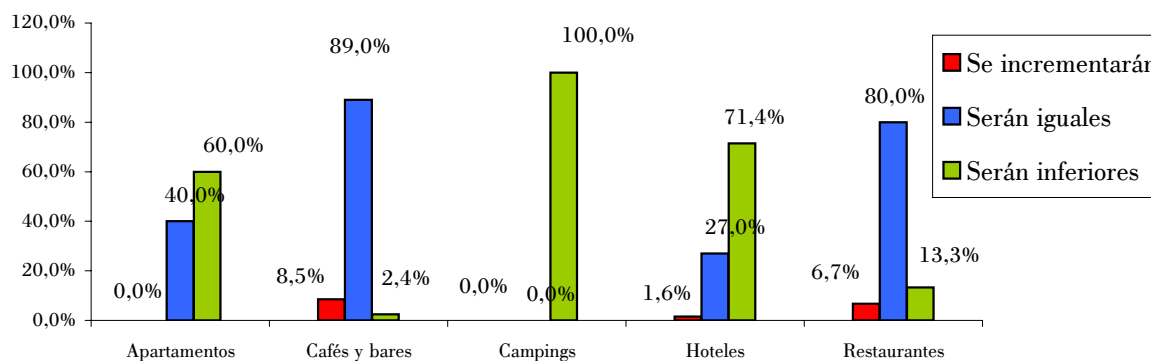


TABLA N°8					
Los precios para el próximo trimestre por sectores					
	Apartamentos	Cafés y bares	Campings	Hoteles	Restaurantes
Se incrementarán	0,0%	8,5%	0,0%	1,6%	6,7%
Serán iguales	40,0%	89,0%	0,0%	27,0%	80,0%
Serán inferiores	60,0%	2,4%	100,0%	71,4%	13,3%



3) EMPLEO

3.a Nivel de empleo en el último trimestre

El empleo en el sector hostelero durante este trimestre, en que se produce el mayor nivel de actividad del año, ha sido "superior" según el 37,0% de encuestados, ha sido "igual" en el 60,8% y contestaron que fue "inferior" el 2,2% restante. El habitual incremento de empleo de este trimestre ha sido el mayor de los últimos cuatro años (tabla nº9).

Respecto a la evolución del empleo por sectores, ha sido más positiva este año en los campings y hoteles. En café-bares y restaurantes la creación de empleo ha sido menor (tabla nº10).

TABLA N°9					
Nivel de empleo en el último trimestre					
	Jul.-Sep.05	Jul.-Sep.04	Jul.-Sep.03	Jul.-Sep.02	Jul.-Sep.01
Superior	37,0%	17,1%	20,3%	35,5%	20,4%
Igual	60,8%	79,6%	76,2%	63,8%	72,1%
Inferior	2,2%	3,3%	3,5%	0,7%	7,5%

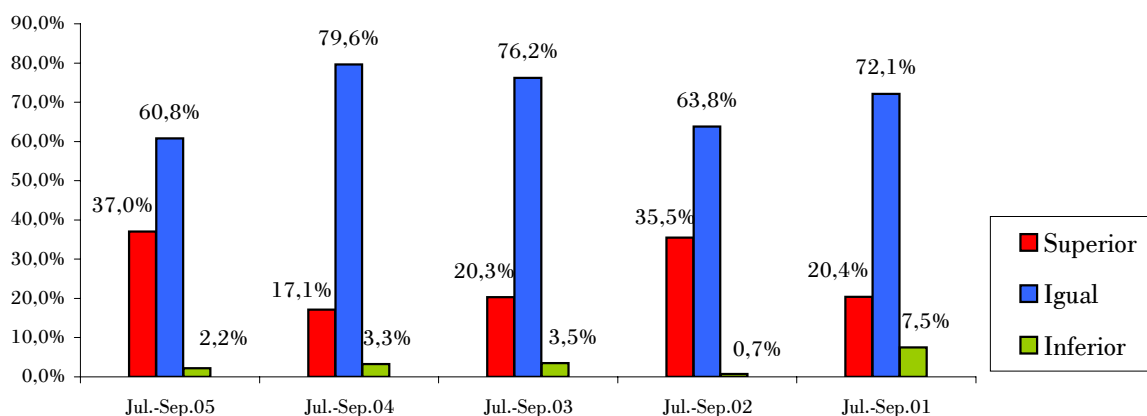
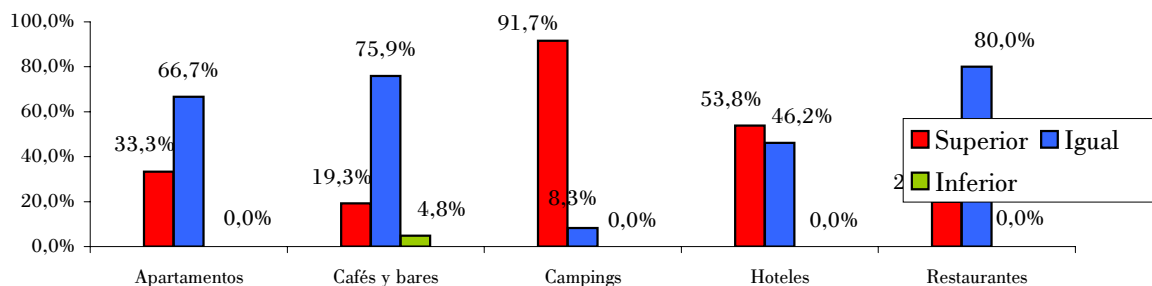


TABLA N°10					
Nivel de empleo en el último trimestre por sectores					
	Apartamentos	Cafés y bares	Campings	Hoteles	Restaurantes
Superior	33,3%	19,3%	91,7%	53,8%	20,0%
Igual	66,7%	75,9%	8,3%	46,2%	80,0%
Inferior	0,0%	4,8%	0,0%	0,0%	0,0%



3.b Nivel de empleo previsto para el próximo trimestre

En cuanto a la previsión de evolución del empleo para el cuarto trimestre, el 1,7% de encuestados respondieron que será "superior", el 59,3% contestó que será "igual" y el 39,0% estima que será "inferior". Las perspectivas son menos favorables que las correspondientes al mismo periodo de los últimos cuatro años, en correspondencia con la mejor evolución obtenida en el trimestre.

En todos los sectores la tendencia mayoritaria es mantener o reducir el empleo, siendo más acusado el descenso esperado en campings y hoteles.

TABLA N°11					
Nivel de empleo previsto para el próximo trimestre					
	Oct.-Dic.05	Oct.-Dic.04	Oct.-Dic.03	Oct.-Dic.02	Oct.-Dic.01
Superior	1,7%	2,6%	1,4%	0,0%	4,8%
Igual	59,3%	77,6%	77,6%	75,7%	77,6%
Inferior	39,0%	19,7%	21,0%	24,3%	17,7%

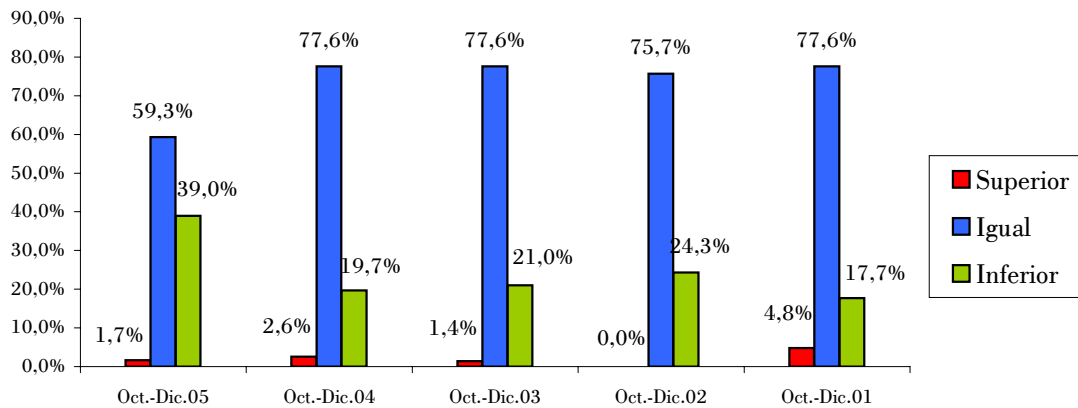
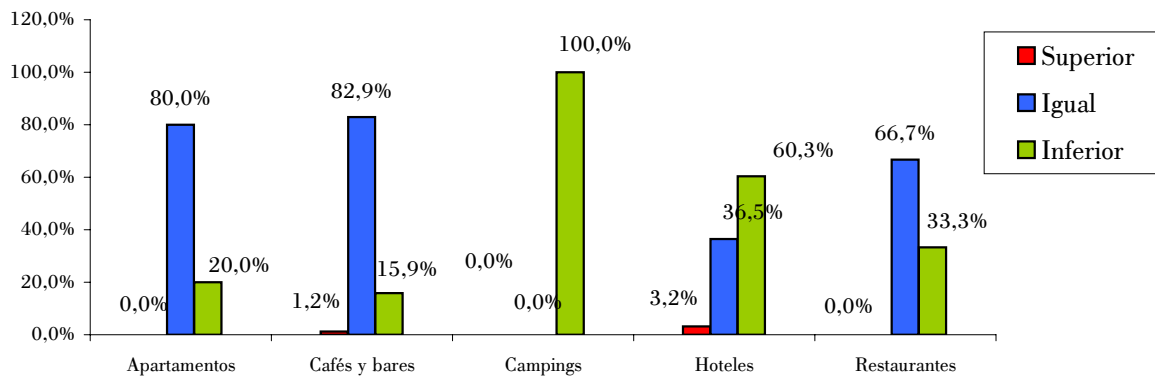


TABLA N°12					
Nivel de empleo previsto para el próximo trimestre por sectores					
	Apartamentos	Cafés y bares	Campings	Hoteles	Restaurantes
Superior	0,0%	1,2%	0,0%	3,2%	0,0%
Igual	80,0%	82,9%	0,0%	36,5%	66,7%
Inferior	20,0%	15,9%	100,0%	60,3%	33,3%



4) RESUMEN

La facturación en los establecimientos hosteleros de la región durante el tercer trimestre ha sido "alta" según el 47,3% de encuestados, "normal" conforme la opinión del 41,8% y respondieron que fue "baja" el 11,0% restante. Este resultado supera ampliamente al del tercer trimestre de los cuatro últimos años. La previsión de facturación para el próximo y último trimestre del año es menos optimista que la realizada para el mismo periodo el año pasado. El 16,9% prevé que "será mayor", el 40,4% cree que "se mantendrá" y el 42,7% estima que "será inferior".

Todos los sectores hosteleros han obtenido unos resultados mejores que los del tercer trimestre de 2004. Destacan los alcanzados por los hoteles, campings y apartamentos, establecimientos con oferta de alojamiento, por encima de los hosteleros con oferta gastronómica (restaurantes y café-bares).

Durante el tercer trimestre los precios fueron "más altos" en el 35,9% de los establecimientos de hostelería de la región, fueron "iguales" en el 64,1% y ningún hostelero respondió que fueron "más bajos". Si se realiza una comparación del saldo de respuestas entre el trimestre actual y el mismo trimestre del año pasado, la evolución ha sido de mayor aumento este año. Respecto a las previsiones de evolución de los precios en el próximo trimestre, el 5,1% respondieron que "se incrementarán", el 58,8% contestaron que "serán iguales" y el 36,2% estiman que "serán inferiores". El resultado corresponde a la habitual caída de actividad, pero el descenso previsto es mayor que el manifestado para el mismo periodo hace un año.

Aumentaron más los precios en los hoteles, apartamentos y campings, lo que coincide con los establecimientos con mejor evolución en la facturación, manteniéndose más moderados, también en la misma sintonía, en café-bares y restaurantes. En todos los sectores, a excepción de cafés y bares, se obtuvieron más respuestas de previsión de reducción que de aumento de precios, siendo más acusada la diferencia en apartamentos, campings y hoteles.

El empleo en el sector hostelero durante este trimestre, en que se produce el mayor nivel de actividad del año, ha sido "superior" según el 37,0% de encuestados, ha sido "igual" en el 60,8% y contestaron que fue "inferior" el 2,2% restante. El habitual incremento de empleo de este trimestre ha sido el mayor de los últimos cuatro años. En cuanto a la previsión de evolución del empleo para el cuarto trimestre, el 1,7% de encuestados respondieron que será "superior", el 59,3% contestó que será "igual" y el 39,0% estima que será "inferior". Las perspectivas son menos favorables que las correspondientes al mismo periodo de los últimos cuatro años, en correspondencia con la mejor evolución obtenida en el trimestre.

Con el patrocinio de:

