

# **Cámara** Informe de Coyuntura de Cantabria **Transporte de Cantabria** (Informe nº 12 - Cuarto Trimestre 2010)

Los datos que a continuación se exponen, corresponden a la encuesta de coyuntura de transporte y reflejan las respuestas obtenidas entre 338 empresarios cuya actividad es Transporte terrestre, transporte por tuberías (CNAE 60), Transporte marítimo, de cabotaje y otras vías de navegación interiores (CNAE 61) y Actividades anexas a los transportes, actividades de agencias de viaje (CNAE 63). La obtención de la muestra representativa se ha realizado por muestreo estratificado según número de asalariados de 1 a 9 empleados; de 10 a 49 empleados; de 50 a 249 empleados y 250 ó más empleados.

## **OBJETO DE LA ENCUESTA**

La información que se obtiene en la encuesta se refiere a los aspectos más significativos de la marcha del sector transporte de Cantabria: cifra de negocio, empleo, precios e inversión, tanto en el trimestre concluido, como en relación a las previsiones para el inmediato siguiente.

## **CONTENIDO**

### **1. EVOLUCIÓN GENERAL DE LA EMPRESA**

#### **1.1 Evolución global durante el último trimestre**

#### **1.2 Evolución global prevista para el próximo trimestre**

### **2. RESULTADOS Y PREVISIONES POR TAMAÑO DE LA EMPRESA**

#### **2.1 Cifra de negocio**

#### **2.2 Empleo**

#### **2.3 Precios**

#### **2.4 Inversión**

### **3. FACTORES QUE LIMITAN EL NIVEL DE ACTIVIDAD DE LA EMPRESA**

## **1. EVOLUCIÓN GENERAL DE LA EMPRESA**

### **1.1. Evolución global durante el último trimestre**

El cuarto trimestre de 2010 ha sido un mal trimestre para el sector transportista de la región. La cifra de negocio se ha reducido para el 62,5% de los empresarios transportistas consultados, no se observan señales de recuperación en el sector ya que en la historia del informe siempre han sido mayoría los que han optado por la opción cifra de negocio inferior. El porcentaje de empresarios que han visto aumentar su cifra de negocio son 10,5%, el resto, el 27% la mantuvo igual. La opinión manifestada es similar a la que se recogió hace un año.

El peor comportamiento en la facturación tiene su reflejo en el empleo ya que pese a que son mayoría los que mantienen la plantilla, en caso de haberla, estable, el porcentaje de empresarios que la han recortado es el 13,5% (casi un 3% más que hace un año). Únicamente el 3,3% afirmó haber incrementado su plantilla, hace un año este porcentaje era el 6,0%.

Los precios de venta no reflejan el aumento en el precio de los carburantes más bien presentan un comportamiento en dirección contraria, ya que el 24,2% de los encuestados han reducido sus precios, un 4,3% los han aumentado y el restante 71,5% los han mantenido iguales. Con lo que en esta situación, con rebajas en los precios e incremento en los costes dado el elevado precio de los carburantes es lógico que la cifra de negocio se resienta considerablemente.

En este contexto, los transportistas realizan escasas inversiones, sólo el 9,5% de los transportistas consultados afirmó haber realizado mayores inversiones entre octubre y diciembre de 2010, el 79,1% las mantuvo igual.

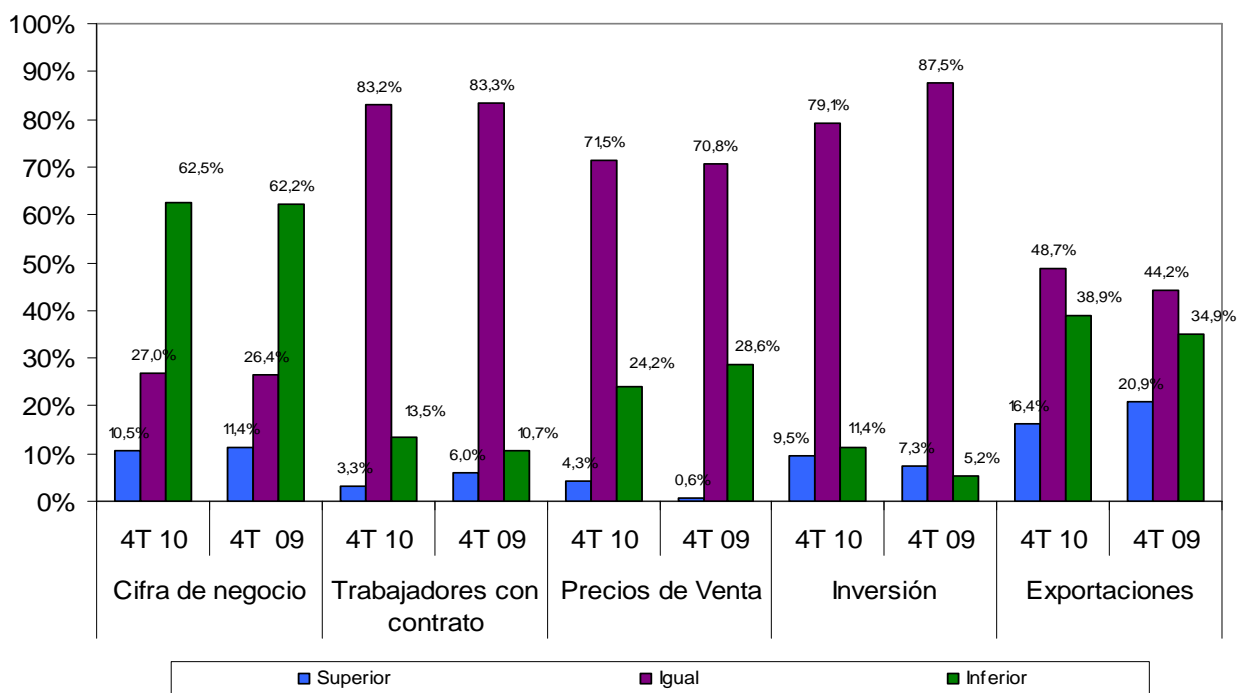
Solo el 15% de los empresarios transportistas consultados realizan exportaciones y se han mantenido estables para el 48,7% de los empresarios que las realizan, la segunda opción de respuesta es menores exportaciones para el 38,9% de los consultados. El resto, el 16,4% opinó que durante el trimestre considerado sus ventas al exterior fueron mayores que las realizadas en el trimestre precedente. Porcentajes peores que los observados hace un año.

La opinión recogida en esta encuesta revela el peor trimestre del año para el sector transportista de la región.

**Tabla 1. Evolución global respecto al trimestre anterior**

	Cifra de negocio		Trabajadores con contrato		Precios de Venta		Inversión		Exportaciones	
	4T 10	4T 09	4T 10	4T 09	4T 10	4T 09	4T 10	4T 09	4T 10	4T 09
<b>Superior</b>	10,5%	11,4%	3,3%	6,0%	4,3%	0,6%	9,5%	7,3%	16,4%	20,9%
<b>Igual</b>	27,0%	26,4%	<b>83,2%</b>	83,3%	<b>71,5%</b>	70,8%	<b>79,1%</b>	87,5%	<b>48,7%</b>	44,2%
<b>Inferior</b>	<b>62,5%</b>	62,2%	13,5%	10,7%	24,2%	28,6%	11,4%	5,2%	38,9%	34,9%
<b>No realiza</b>									84,8%	87,1%

**Gráfico 1: Evolución global en el trimestre actual**



## 1.2. Evolución global prevista para el próximo trimestre

En cuanto a las expectativas para el primer trimestre de 2011 los empresarios del sector esperan unos resultados similares a los que esperaban hace un año, las diferencias entre los porcentajes de hace un año y los actuales son mínimas. Así el 10,5% de los empresarios consultados espera aumentar su cifra de negocio entre enero y marzo de 2011 frente al 45,4% que opina que esta se reducirá. El 44,1% restante opina que se mantendrá.

En cuanto a las plantillas sufrirán mayores ajustes que los sufridos hace un año. El 9,2% de los empresarios transportistas recortará su plantilla frente al 1,5% que la incrementará, el resto 89,3% la mantendrá estable.

Los precios de los servicios prestados los mantendrán estables el 67,0% de los empresarios consultados, el 16% los incrementará mientras que el 17% los reducirá. Los empresarios siguen recortando los precios con el objeto de mantener la actividad pese al impacto negativo que esta medida tiene sobre la cifra de negocio.

En el capítulo inversiones, el 5,2% realizará un volumen de inversión superior, el 81,3% la mantendrá estable y el restante 13,5% la reducirá.

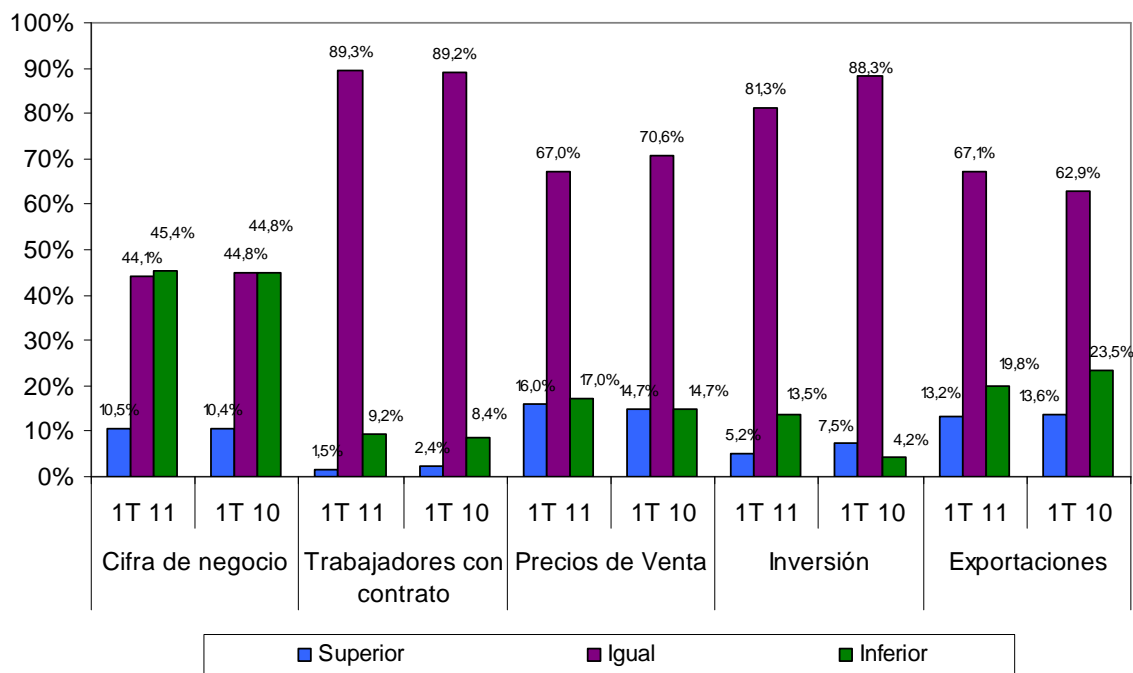
Para finalizar, en el capítulo exportaciones, dos terceras partes de los empresarios que realizan ventas al exterior esperan que estas se mantengan en un nivel similar al del cuarto trimestre de 2010, el 13,2% espera que se incrementen frente al 19,8% que espera que se reduzcan.

En general, la previsión de evolución de la actividad del sector transporte sigue en línea plana en el nivel más bajo del negocio desde el inicio de la crisis económica según se desprende de la opinión que han manifestado los empresarios consultados en esta oleada. Los empresarios son pesimistas y no encuentran indicios de recuperación de su sector en esta coyuntura de elevados precios de los carburantes y lenta recuperación de la economía.

Tabla 2. Evolución global prevista para el próximo trimestre

	Cifra de negocio		Trabajadores con contrato		Precios de Venta		Inversión		Exportaciones	
	1T 11	1T 10	1T 11	1T 10	1T 11	1T 10	1T 11	1T 10	1T 11	1T 10
<b>Superior</b>	10,5%	10,4%	1,5%	2,4%	16,0%	14,7%	5,2%	7,5%	13,2%	13,6%
<b>Igual</b>	44,1%	44,8%	<b>89,3%</b>	89,2%	<b>67,0%</b>	70,6%	<b>81,3%</b>	88,3%	<b>67,1%</b>	62,9%
<b>Inferior</b>	<b>45,4%</b>	44,8%	9,2%	8,4%	17,0%	14,7%	13,5%	4,2%	19,8%	23,5%
<b>No realiza</b>									83,3%	86,8%

Gráfico 2: Evolución global prevista para el próximo trimestre



## 2. RESULTADOS POR TAMAÑO DE LA EMPRESA

### 2.1. CIFRA DE NEGOCIO

#### 2.1.1. TRIMESTRE ACTUAL

En el desglose por tamaño de la empresa, se observan nuevamente unos resultados similares a los manifestados hace un año. La totalidad de empresas encuestadas con plantilla superior a 250 empleados ha visto mantener su cifra de negocio. En las empresas de menor tamaño, hasta 9 empleados, son mayoría las que han visto reducir su cifra de negocio, cuyo porcentaje es superior al observado hace un año. Las empresas con plantilla entre 10 y 249 empleados han visto mantener mayoritariamente la cifra de negocio durante el cuarto trimestre del año.

Tabla 3. Evolución respecto al trimestre anterior – Cifras por nº de trabajadores

	Hasta 9 empleados		De 10 a 49		De 50 a 249		Más de 250 empleados		Total	
	4T 10	4T 09	4T 10	4T 09	4T 10	4T 09	4T 10	4T 09	4T 10	4T 09
<b>Superior</b>	10,2%	10,8%	6,9%	16,2%	25,0%	12,5%	-	-	10,5%	11,4%
<b>Igual</b>	24,7%	26,5%	<b>48,3%</b>	24,3%	<b>37,5%</b>	25,0%	<b>100%</b>	100%	27,0%	26,4%
<b>Inferior</b>	<b>65,1%</b>	62,7%	44,8%	59,5%	37,5%	62,5%	-	-	<b>62,5%</b>	62,2%
<b>Total</b>	100%	100%	100%	100%	100%	100%	100%	100%	100%	100%

## 2.1.2. PERSPECTIVAS PRÓXIMO TRIMESTRE

En cuanto a las perspectivas de evolución para el primer trimestre de 2011, las previsiones apuntan a un mantenimiento de la cifra de negocio en las empresas con plantilla entre 10 y 49 y las que tienen entre 50 y 249 trabajadores con un porcentaje de respuesta asociado del 69,0% y 75% respectivamente. Las empresas de mayor tamaño son las que presentan mejores perspectivas, ya que la totalidad de los encuestados prevén aumentar la cifra de negocio. En el estrato restante, hasta 9 empleados el mayor porcentaje de respuesta está asociado a la opción cifra de negocio inferior, 48,3%.

Tabla 4. Evolución prevista para el próximo trimestre – Cifras por nº de trabajadores

	Hasta 9 empleados		De 10 a 49		De 50 a 249		Más de 250 empleados		Total	
	1T 11	1T 10	1T 11	1T 10	1T 11	1T 10	1T 11	1T 10	1T 11	1T 10
<b>Superior</b>	10,8%	9,3%	3,4%	16,2%	12,5%	28,6%	<b>100,0%</b>	-	10,5%	10,4%
<b>Igual</b>	40,9%	43,4%	<b>69,0%</b>	54,1%	<b>75,0%</b>	42,8%	-	100,0%	44,1%	44,8%
<b>Inferior</b>	<b>48,3%</b>	47,3%	27,6%	29,7%	12,5%	28,6%	-	-	<b>45,4%</b>	44,8%
<b>Total</b>	100%	100%	100%	100%	100%	100%	100%	100%	100%	100%

## 2.2. EMPLEO

### 2.2.1. TRIMESTRE ACTUAL

Estabilidad en el empleo en todos los estratos seguido de la opción plantilla inferior salvo en las empresas con número de empleados superior entre 50 y 249 y las de más de 250 empleados.

Tabla 5. Evolución respecto al trimestre anterior – Cifras por nº de trabajadores

	Hasta 9 empleados		De 10 a 49		De 50 a 249		Más de 250 empleados		Total	
	4T 10	4T 09	4T 10	4T 09	4T 10	4T 09	4T 10	4T 09	4T 10	4T 09
<b>Superior</b>	2,4%	4,2%	6,7%	18,9%	25,0%	10,0%	-	-	3,3%	6,0%
<b>Igual</b>	<b>86,4%</b>	86,8%	<b>60,0%</b>	62,2%	<b>50,0%</b>	60,0%	<b>100,0%</b>	100,0%	<b>83,2%</b>	83,3%
<b>Inferior</b>	11,2%	9,0%	33,3%	18,9%	25,0%	30,0%	-	-	13,5%	10,7%
<b>Total</b>	100%	100%	100%	100%	100%	100%	100%	100%	100%	100%

### 2.2.2. PERSPECTIVAS PRÓXIMO TRIMESTRE

En cuanto a las previsiones para el trimestre final todos los estratos prevén mantener su plantilla seguido de la opción de reducción de plantilla salvo las de mayor tamaño (más de 50 empleados).

Tabla 6. Evolución prevista para el próximo trimestre – Cifras por nº de trabajadores

	Hasta 9 empleados		De 10 a 49		De 50 a 249		Más de 250 empleados		Total	
	1T 11	1T 10	1T 11	1T 10	1T 11	1T 10	1T 11	1T 10	1T 11	1T 10
<b>Superior</b>	1,0%	1,8%	-	8,3%	12,5%	-	<b>100%</b>	-	1,5%	2,4%
<b>Igual</b>	<b>90,3%</b>	90,5%	<b>86,7%</b>	75,0%	<b>75,0%</b>	100%	-	100%	<b>89,3%</b>	89,2%
<b>Inferior</b>	8,7%	7,7%	13,3%	16,7%	12,5%	-	-	-	9,2%	8,4%
<b>Total</b>	100%	100%	100%	100%	100%	100%	100%	100%	100%	100%

## 2.3. PRECIOS

### 2.3.1. TRIMESTRE ACTUAL

La opción precios iguales sigue teniendo el mayor porcentaje de respuesta seguida de la opción precios inferiores, salvo en las empresas de plantilla más de 250 empleados.

Tabla 7. Evolución respecto al trimestre anterior – Cifras por nº de trabajadores

	Hasta 9 empleados		De 10 a 49		De 50 a 249		Más de 250 empleados		Total	
	4T 10	4T 09	4T 10	4T 09	4T 10	4T 09	4T 10	4T 09	4T 10	4T 09
<b>Superior</b>	4,2%	0,7%	3,3%	-	12,5%	-	-	-	4,3%	0,6%
<b>Igual</b>	<b>70,8%</b>	70,3%	<b>80,0%</b>	71,4%	<b>62,5%</b>	80,0%	<b>100%</b>	100%	<b>71,5%</b>	70,8%
<b>Inferior</b>	25,0%	29,0%	16,7%	28,6%	25,0%	20,0%	-	-	24,2%	28,6%
<b>Total</b>	100%	100%	100%	100%	100%	100%	100%	100%	100%	100%

### 2.3.2. PERSPECTIVAS PRÓXIMO TRIMESTRE

En cuanto a las perspectivas de precios para el próximo trimestre se mantiene la tendencia observada en el trimestre actual de estabilidad. En las empresas de hasta 9 empleados la siguiente opción es reducción.

Tabla 8. Evolución prevista para el próximo trimestre – Cifras por nº de trabajadores

	Hasta 9 empleados		De 10 a 49		De 50 a 249		Más de 250 empleados		Total	
	1T 11	1T 10	1T 11	1T 10	1T 11	1T 10	1T 11	1T 10	1T 11	1T 10
<b>Superior</b>	15,5%	14,8%	22,2%	11,8%	12,5%	25,0%	-	-	16,0%	14,7%
<b>Igual</b>	<b>66,7%</b>	69,9%	<b>66,7%</b>	73,5%	<b>75,0%</b>	75,0%	<b>100%</b>	100%	<b>67,0%</b>	70,6%
<b>Inferior</b>	17,8%	15,3%	11,1%	14,7%	12,5%	-	-	-	17,0%	14,7%
<b>Total</b>	100%	100%	100%	100%	100%	100%	100%	100%	100%	100%

## 2.4. INVERSIÓN

### 2.4.1. TRIMESTRE ACTUAL

La inversión se mantiene estable en todos los estratos, la siguiente opción con mayor porcentaje de respuesta es inversión inferior salvo en las empresas de plantilla de más de 50 empleados.

**Tabla 9. Evolución respecto al trimestre anterior – Cifras por nº de trabajadores**

	Hasta 9 empleados		De 10 a 49		De 50 a 249		Más de 250 empleados		Total	
	4T 10	4T 09	4T 10	4T 09	4T 10	4T 09	4T 10	4T 09	4T 10	4T 09
<b>Superior</b>	10,1%	5,9%	3,6%	19,4%	14,3%	-	-	-	9,5%	7,3%
<b>Igual</b>	<b>78,9%</b>	89,5%	<b>82,1%</b>	69,4%	<b>71,4%</b>	100%	<b>100%</b>	100%	<b>79,1%</b>	<b>87,5%</b>
<b>Inferior</b>	11,0%	4,6%	14,3%	11,1%	14,3%	-	-	-	11,4%	5,2%
<b>Total</b>	100%	100%	100%	100%	100%	100%	100%	100%	100%	100%

### 2.4.2. PERSPECTIVAS PRÓXIMO TRIMESTRE

Las expectativas de inversión son de mantenimiento en todos los estratos. El 15,4% de las empresas con plantillas de 10 a 49 empleados aumentarán la inversión frente al 11,5% que la reducirán.

**Tabla 10. Evolución prevista para el próximo trimestre – Cifras por nº de trabajadores**

	Hasta 9 empleados		De 10 a 49		De 50 a 249		Más de 250 empleados		Total	
	1T 11	1T 10	1T 11	1T 10	1T 11	1T 10	1T 11	1T 10	1T 11	1T 10
<b>Superior</b>	4,1%	5,4%	15,4%	20,0%	-	12,5%	-	-	5,2%	7,5%
<b>Igual</b>	<b>82,1%</b>	91,4%	<b>73,1%</b>	68,6%	<b>83,3%</b>	87,5%	<b>100%</b>	100%	<b>81,3%</b>	88,3%
<b>Inferior</b>	13,8%	3,2%	11,5%	11,4%	16,7%	-	-	-	13,5%	4,2%
<b>Total</b>	100%	100%	100%	100%	100%	100%	100%	100%	100%	100%

### 3. FACTORES QUE LIMITAN EL NIVEL DE ACTIVIDAD DE LA EMPRESA

La debilidad de la demanda sigue en el primer puesto del ranking de causas que limitan la actividad de las empresas del sector transporte, un 77,5% de los encuestados así lo han afirmado, porcentaje superior en diez puntos al manifestado en la oleada anterior. El segundo factor en importancia es otras causas (40,8%) seguido de aumento de la competencia (19,5%). Las dificultades de financiación o tesorería ocupan la cuarta posición con un porcentaje de respuesta del 10,4%. Los trámites administrativos suponen una traba en el desarrollo de la actividad para el 7,4% de los encuestados (tabla 11). Entre las otras causas que limitan el desarrollo de la actividad empresarial en el sector sigue destacando la crisis con un porcentaje de respuesta del 46,7% seguido del aumento del precio de los carburantes (27,4%) y el aumento de la morosidad con un 11,1% (tabla 12).

Tabla 11. Factores que limitan el nivel de actividad de la empresa

	Porcentaje
<b>Debilidad de la demanda</b>	77,5%
<b>Escasez de mano de obra especializada</b>	-
<b>Insuficiencia de capacidad instalada</b>	0,3%
<b>Dificultades de financiación o tesorería</b>	10,4%
<b>Aumento de la competencia</b>	19,5%
<b>Trámites administrativos</b>	7,4%
<b>Otros</b>	40,8%

Tabla 12. Otros factores que limitan el nivel de actividad de la empresa

	Porcentaje
<b>Crisis</b>	46,7%
<b>Aumento del precio de los carburantes</b>	27,4%
<b>Aumento de la morosidad</b>	11,1%
<b>Aumento de los costes en general</b>	5,9%
<b>Ninguno</b>	3,0%
<b>Competencia desleal</b>	2,2%
<b>Demanda estacional</b>	1,5%
<b>Factores climatológicos</b>	1,5%

#### 4. RESUMEN Y CONCLUSIONES

**Malos resultados para los empresarios del sector transportista de la región en el cuarto trimestre de 2010. Las perspectivas para el primer trimestre de 2011 también son malas.**

El trimestre final del año ha sido el peor para los empresarios del sector transporte. Los que afirman que su cifra de negocio se redujo durante el cuarto trimestre de 2010 es un 20% superior a la respuesta del tercer trimestre, 62,5% en el periodo octubre-diciembre de 2010 frente al 42,4% del periodo julio-septiembre. Junto con estos resultados destaca el efecto sobre las plantillas ya que el 13,5% de los empresarios encuestados realizó recortes en estas, aunque siguen siendo mayoría, el 83,2% los que las mantienen estables.

Los precios de los servicios prestados se han reducido según el 24,2% de los empresarios participantes en esta encuesta, no repercutiendo en el precio de los servicios el incremento en los precios de los carburantes del 18,3% entre diciembre de 2009 y diciembre de 2010 (Instituto Nacional de Estadística –IPC Diciembre 2010).

Entre los factores que limitan el desarrollo de la actividad en el sector sigue liderando el ranking la debilidad de la demanda con un porcentaje de respuesta del 77,5%. La segunda posición es ocupada por otras causas, 40,8% seguido del aumento de la competencia con una tasa de respuesta del 19,5%, porcentaje inferior en cinco puntos al resultado del trimestre anterior. El aumento de la morosidad supone una traba para el 11,1% de los consultados.

En cuanto a las previsiones para el primer trimestre del año se esperan unos resultados similares a los observados en el periodo octubre-diciembre de 2010. Malas perspectivas ya que el porcentaje de empresarios que creen que su cifra de negocio será inferior sigue siendo mayor que los que opinan que será superior. En el resto de variables analizadas destaca nuevamente la estabilidad de las mismas.

**Ficha técnica:**

**Analizados 338 establecimientos del sector transporte con un trabajador o más ubicados en Cantabria que cumplen criterios de estratificación por número de empleados. El error muestral es de +/-5% para un nivel de confianza del 95% y máxima indeterminación (p=q=50%)**