

Cámara Informe de Coyuntura de Cantabria **Transporte de Cantabria** (Informe nº 3 - Tercer Trimestre 2008)

Los datos que a continuación se exponen, corresponden a la encuesta de coyuntura de transporte y reflejan las respuestas obtenidas entre 338 empresarios cuya actividad es Transporte terrestre, transporte por tuberías (CNAE 60), Transporte marítimo, de cabotaje y otras vías de navegación interiores (CNAE 61) y Actividades anexas a los transportes, actividades de agencias de viaje (CNAE 63). La obtención de la muestra representativa se ha realizado por muestreo estratificado según número de asalariados de 1 a 9 empleados; de 10 a 49 empleados; de 50 a 249 empleados y 250 ó más empleados.



OBJETO DE LA ENCUESTA

La información que se obtiene en la encuesta se refiere a los aspectos más significativos de la marcha del sector transporte de Cantabria: cifra de negocio, empleo, precios e inversión, tanto en el trimestre concluido, como en relación a las previsiones para el inmediato siguiente.

CONTENIDO

1. EVOLUCIÓN GENERAL DE LA EMPRESA

1.1 Evolución global durante el último trimestre

1.2 Evolución global prevista para el próximo trimestre

2. RESULTADOS Y PREVISIONES POR TAMAÑO DE LA EMPRESA

2.1 Cifra de negocio

2.2 Empleo

2.3 Precios

2.4 Inversión

3. FACTORES QUE LIMITAN EL NIVEL DE ACTIVIDAD DE LA EMPRESA

1. EVOLUCIÓN GENERAL DE LA EMPRESA

1.1. Evolución global durante el último trimestre

A diferencia de lo que ocurre en el resto de los sectores que se analizan en esta Cámara, el porcentaje de encuestados que han visto reducir su cifra de negocio es inferior al resultado del trimestre anterior y por otro lado, aumenta el porcentaje de empresarios que han visto aumentar su cifra de negocio durante el tercer trimestre en casi 4 puntos porcentuales como datos positivos.

En la variable empleo continúa predominando la estabilidad en las plantillas. El 85,8% afirma que la plantilla es la misma en comparación con el trimestre anterior, el 3,3% que ha aumentado y el 10,9% restante que se ha reducido.

Los precios de venta, entendido como el precio de los servicios que prestan, han aumentado para el 11,6% de los encuestados, se han mantenido igual para el 73,8% y se han reducido para el 14,6% restante.

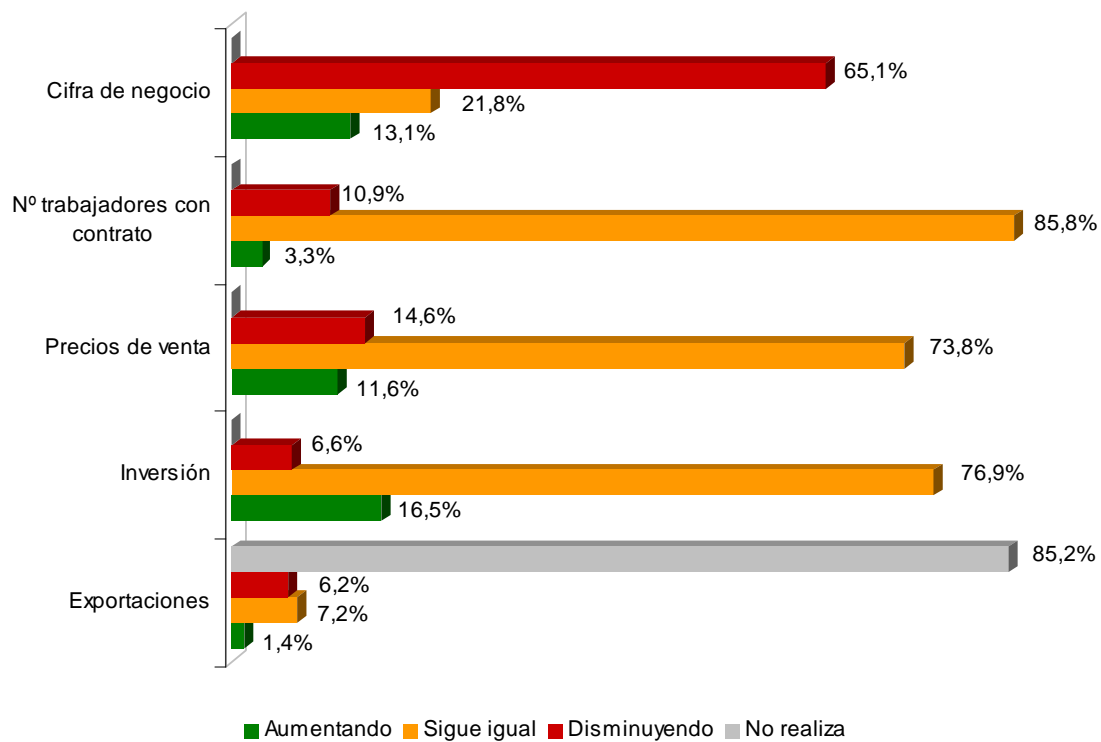
La inversión se mantiene en niveles similares a los observados en el trimestre anterior. Así, el 16,5% de los encuestados afirmó haber aumentado la inversión en comparación con el trimestre anterior, el 76,9% la mantuvo igual y el 6,6% restante afirmó haberla reducido.

En cuanto al comportamiento de las exportaciones, el 85,2% de los empresarios encuestados no realiza exportaciones. De entre los que las realizan se observa mantenimiento para el 7,2% de los encuestados, aumento para el 1,4% y reducción para el 6,2% restante.

Tabla 1. Evolución global respecto al trimestre anterior

	Cifra de negocio		Trabajadores con contrato		Precios de Venta		Inversión		Exportaciones	
	Anterior	Actual	Anterior	Actual	Anterior	Actual	Anterior	Actual	Anterior	Actual
Superior	9,3%	13,1%	7,2%	3,3%	17,8%	11,6%	20,4%	16,5%	3,2%	1,4%
Igual	24,0%	21,8%	84,2%	85,8%	69,8%	73,8%	72,1%	76,9%	12,6%	7,2%
Inferior	66,7%	65,1%	8,6%	10,9%	12,4%	14,6%	7,5%	6,6%	4,4%	6,2%
No realiza	-	-	-	-	-	-	-	-	79,8%	85,2%

Gráfico 1. Evolución global respecto al trimestre anterior



1.2. Evolución global prevista para el próximo trimestre

En cuanto a las expectativas para el cuarto trimestre, los empresarios del sector esperan peores resultados. Así, el 12,7% espera aumentar su cifra de negocio, el 25,7% que se mantenga igual y el mayoritario 61,6% restante que se reduzca.

En cuanto al comportamiento del empleo destaca, al igual que en el resto de sectores, la estabilidad de plantillas con un porcentaje de respuesta del 85,8%, las perspectivas son de reducción de plantilla para un 11,7% de los empresarios encuestados porcentaje inferior al observado en el trimestre anterior y el 2,5% restante prevé aumentar las plantillas.

En el apartado de precios de venta se observa que el 7% de los encuestados prevé aumentar los precios de sus servicios, el 77,8% los mantendrá igual y el restante 15,2% los reducirá.

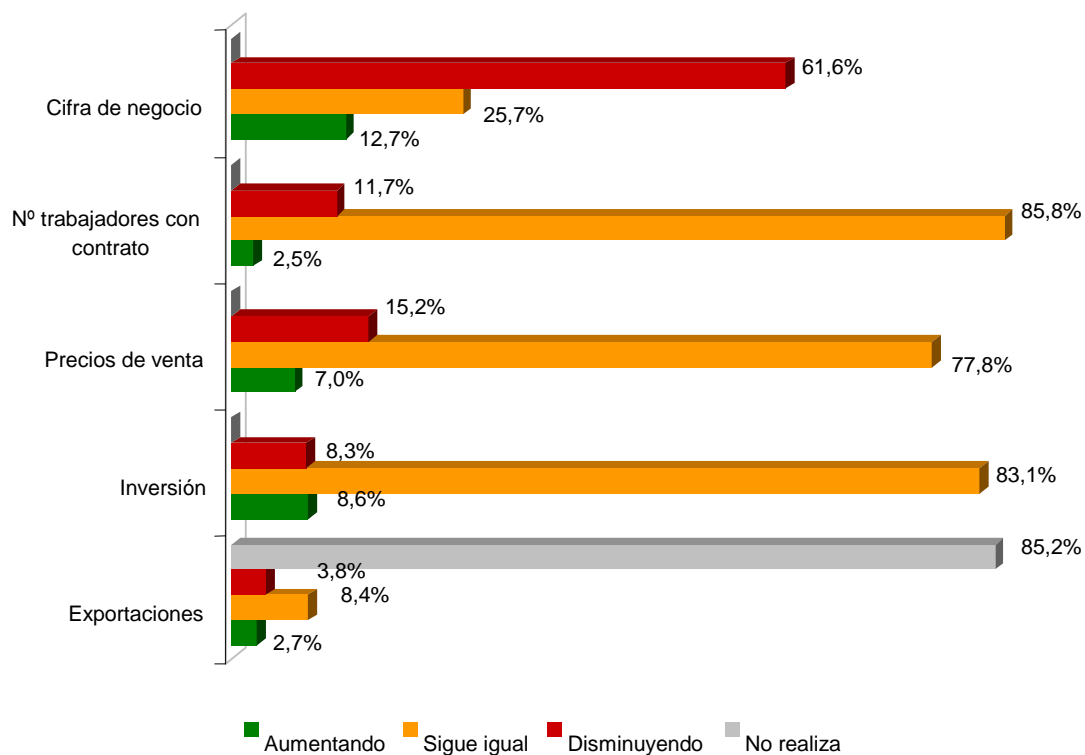
La inversión se mantendrá estable a lo largo del tercer trimestre del año. El 8,6% de los encuestados aumentará la inversión, el 8,3% la reducirá y el mayoritario 83,1% restante la mantendrá igual.

En la variable exportación no se esperan grandes cambios en el tercer trimestre del año. Del 14,8% de las empresas que realizan exportaciones, el 2,7% espera aumentarlas durante el cuarto trimestre del año, el 3,8% reducirlas y el 8,4% restante mantener el mismo volumen de exportación que en el tercer trimestre del año.

Tabla 2. Evolución global prevista para el próximo trimestre

	Cifra de negocio		Trabajadores con contrato		Precios de Venta		Inversión		Exportaciones	
	Anterior	Actual	Anterior	Actual	Anterior	Actual	Anterior	Actual	Anterior	Actual
Superior	18,3%	12,7%	3,3%	2,5%	22,0%	7,0%	12,2%	8,6%	3,4%	2,7%
Igual	30,1%	25,7%	83,3%	85,8%	68,1%	77,8%	81,7%	83,1%	11,8%	8,4%
Inferior	51,6%	61,6%	13,4%	11,7%	9,9%	15,2%	6,1%	8,3%	5,0%	3,8%
No realiza	-	-	-	-	-	-	-	-	79,8%	85,2%

Gráfico 2. Evolución global prevista para el próximo trimestre



2. RESULTADOS POR TAMAÑO DE LA EMPRESA

2.1. CIFRA DE NEGOCIO

2.1.1. TRIMESTRE ACTUAL

En el desglose de resultados por tamaño de la empresa se observa que el porcentaje de respuesta asociado a la opción cifra de negocio inferior se ha reducido en todos los estratos salvo en el asociado a las empresas con tamaño de 10 a 49. Esas reducciones han implicado aumentos por tanto en el porcentaje de respuesta asociado a la opción cifra de negocio superior. En las empresas de más de 250 empleados el 33,3% más de empresas encuestadas aumentaron su cifra de negocio frente a la respuesta nula obtenida en el anterior trimestre.

Tabla 3. Evolución respecto al trimestre anterior – Cifras por nº de trabajadores

	Hasta 9 empleados		De 10 a 49		De 50 a 249		Más de 250 empleados		Total	
	Anterior	Actual	Anterior	Actual	Anterior	Actual	Anterior	Actual	Anterior	Actual
Superior	8,5%	13,0%	22,2%	13,1%	-	11,1%	-	33,3%	9,3%	13,1%
Igual	23,1%	20,7%	33,3%	39,1%	30,0%	22,2%	-	-	24,0%	21,8%
Inferior	68,4%	66,3%	44,5%	47,8%	70,0%	66,7%	100%	66,7%	66,7%	65,1%
Total	100%	100%	100%	100%	100%	100%	100%	100%	100%	100%

2.1.2. PERSPECTIVAS PRÓXIMO TRIMESTRE

En cuanto a las perspectivas de evolución para el último trimestre del año, las previsiones son también peores que las observadas en el trimestre anterior. La justificación a este comportamiento, dispar al que nos encontramos en la sección anterior sobre resultados, es que los empresarios del sector tienen muy poca confianza en recuperar su actividad dada la crisis económica que está sufriendo la economía en general. En las empresas de transporte con más de 250 empleados, las de mayor tamaño, el 33,3% de los encuestados prevén aumentar su cifra de negocio en el último trimestre. Es el único estrato en el que aumenta el porcentaje de respuesta asociado a la opción superior en comparación con el trimestre anterior.

Tabla 4. Evolución prevista para el próximo trimestre – Cifras por nº de trabajadores

	Hasta 9 empleados		De 10 a 49		De 50 a 249		Más de 250 empleados		Total	
	Anterior	Actual	Anterior	Actual	Anterior	Actual	Anterior	Actual	Anterior	Actual
Superior	17,8%	12,5%	33,3%	17,4%	-	-	-	33,3%	18,3%	12,7%
Igual	30,3%	25,0%	25,0%	26,1%	44,4%	55,6%	-	-	30,1%	25,7%
Inferior	51,9%	62,5%	41,7%	56,5%	55,6%	44,4%	100%	66,7%	51,6%	61,6%
Total	100%	100%	100%	100%	100%	100%	100%	100%	100%	100%

2.2. EMPLEO

2.2.1. TRIMESTRE ACTUAL

Destaca la estabilidad en las plantillas en todos los estratos de empresas excepto en las empresas de 50 a 249 empleados donde el 44,4% de los encuestados contestó que redujo su plantilla en relación al trimestre anterior.

Tabla 5. Evolución respecto al trimestre anterior – Cifras por nº de trabajadores

	Hasta 9 empleados		De 10 a 49		De 50 a 249		Más de 250 empleados		Total	
	Anterior	Actual	Anterior	Actual	Anterior	Actual	Anterior	Actual	Anterior	Actual
Superior	4,0%	2,4%	40,8%	8,7%	10,0%	11,2%	-	33,3%	7,2%	3,3%
Igual	89,2%	87,4%	33,3%	87,0%	70,0%	44,4%	100,0%	33,3%	84,2%	85,8%
Inferior	6,8%	10,2%	25,9%	4,3%	20,0%	44,4%	-	33,3%	8,6%	10,9%
Total	100%	100%	100%	100%	100%	100%	100%	100%	100%	100%

2.2.2. PERSPECTIVAS PRÓXIMO TRIMESTRE

En cuanto a las previsiones para el próximo trimestre todos los estratos prevén reducir su plantilla más que aumentarla dentro de la estabilidad.

Tabla 6. Evolución prevista para el próximo trimestre – Cifras por nº de trabajadores

	Hasta 9 empleados		De 10 a 49		De 50 a 249		Más de 250 empleados		Total	
	Anterior	Actual	Anterior	Actual	Anterior	Actual	Anterior	Actual	Anterior	Actual
Superior	1,4%	2,4%	26,9%	-	-	-	-	33,3%	3,3%	2,5%
Igual	86,3%	86,9%	50,0%	77,3%	88,9%	87,5%	50,0%	33,3%	83,3%	85,8%
Inferior	12,3%	10,7%	23,1%	22,7%	11,1%	12,5%	50,0%	33,3%	13,4%	11,7%
Total	100%	100%	100%	100%	100%	100%	100%	100%	100%	100%

2.3. PRECIOS

2.3.1. TRIMESTRE ACTUAL

La variable precios se ha mostrado estable en comparación con el trimestre anterior, la segunda opción con mayor porcentaje de respuesta es precios inferiores salvo en el estrato de 10 a 49 empleados.

Tabla 7. Evolución respecto al trimestre anterior – Cifras por nº de trabajadores

	Hasta 9 empleados		De 10 a 49		De 50 a 249		Más de 250 empleados		Total	
	Anterior	Actual	Anterior	Actual	Anterior	Actual	Anterior	Actual	Anterior	Actual
Superior	17,4%	11,5%	19,2%	13,0%	20,0%	11,1%	50,0%	-	17,8%	11,6%
Igual	68,9%	73,5%	76,9%	78,3%	80,0%	66,7%	50,0%	100,0%	69,8%	73,8%
Inferior	13,7%	15,0%	3,9%	8,7%	-	22,2%	-	-	12,4%	14,6%
Total	100%	100%	100%	100%	100%	100%	100%	100%	100%	100%

2.3.2. PERSPECTIVAS PRÓXIMO TRIMESTRE

En cuanto a las perspectivas de precios para el próximo trimestre, después de la opción de estabilidad, la opción con mayor porcentaje de respuesta es precios inferiores.

Tabla 8. Evolución prevista para el próximo trimestre – Cifras por nº de trabajadores

	Hasta 9 empleados		De 10 a 49		De 50 a 249		Más de 250 empleados		Total	
	Anterior	Actual	Anterior	Actual	Anterior	Actual	Anterior	Actual	Anterior	Actual
Superior	20,7%	7,1%	33,3%	9,1%	30,0%	-	-	-	22,0%	7,0%
Igual	68,7%	76,9%	59,3%	81,8%	70,0%	88,9%	100,0%	100,0%	68,1%	77,8%
Inferior	10,6%	16,0%	7,4%	9,1%	-	11,1%	-	-	9,9%	15,2%
Total	100%	100%	100%	100%	100%	100%	100%	100%	100%	100%

2.4. INVERSIÓN

2.4.1. TRIMESTRE ACTUAL

La inversión se mantiene en niveles similares a los observados en el trimestre anterior excepto en las empresas de más de 250 empleados donde la totalidad de los encuestados afirmó haber reducido la inversión respecto al trimestre anterior.

Tabla 9. Evolución respecto al trimestre anterior – Cifras por nº de trabajadores

	Hasta 9 empleados		De 10 a 49		De 50 a 249		Más de 250 empleados		Total	
	Anterior	Actual	Anterior	Actual	Anterior	Actual	Anterior	Actual	Anterior	Actual
Superior	18,1%	15,8%	30,8%	14,3%	40,0%	44,4%	100,0%	-	20,4%	16,5%
Igual	73,7%	78,3%	69,2%	76,2%	50,0%	44,4%	-	-	72,1%	76,9%
Inferior	8,2%	5,9%	-	9,5%	10,0%	11,2%	-	100,0%	7,5%	6,6%
Total	100%	100%	100%	100%	100%	100%	100%	100%	100%	100%

2.4.2. PERSPECTIVAS PRÓXIMO TRIMESTRE

Las expectativas de inversión son de reducción en todos los estratos excepto en las de menos de 9 empleados y las de 50 a 249 empleados.

Tabla 10. Evolución prevista para el próximo trimestre – Cifras por nº de trabajadores

	Hasta 9 empleados		De 10 a 49		De 50 a 249		Más de 250 empleados		Total	
	Anterior	Actual	Anterior	Actual	Anterior	Actual	Anterior	Actual	Anterior	Actual
Superior	10,5%	8,5%	21,7%	4,8%	30,0%	25,0%	50,0%	-	12,2%	8,6%
Igual	83,7%	83,8%	69,6%	85,7%	60,0%	62,5%	50,0%	-	81,7%	83,1%
Inferior	5,8%	7,7%	8,7%	9,5%	10,0%	12,5%	-	100,0%	6,1%	8,3%
Total	100%	100%	100%	100%	100%	100%	100%	100%	100%	100%

3. FACTORES QUE LIMITAN EL NIVEL DE ACTIVIDAD DE LA EMPRESA

La debilidad de la demanda continúa siendo el factor que limita principalmente la actividad de las empresas del sector transporte, un 77,7% de los encuestados así lo han afirmado. El segundo factor en importancia es otras causas, donde destaca por porcentaje de respuesta la crisis actual (42,6%), seguida del elevado precio de los carburantes (26,2%- tabla 12). El tercer factor en importancia es el aumento de la competencia con un porcentaje de respuesta del 34,4% y las dificultades de financiación que suponen un factor limitador de la actividad para el 10,4% de los encuestados, casi un punto más que en el trimestre anterior (tabla 11).

Tabla 11. Factores que limitan el nivel de actividad de la empresa

	Porcentaje
Debilidad de la demanda	77,7%
Escasez de mano de obra especializada	6,2%
Insuficiencia de capacidad instalada	3,0%
Dificultades de financiación o tesorería	10,4%
Aumento de la competencia	34,4%
Otros	43,9%

Tabla 12. Otros factores que limitan el nivel de actividad de la empresa

	Porcentaje
Crisis actual	42,6%
Precio de los carburantes	26,2%
Estacionalidad	7,8%
Aumento de la morosidad	4,3%
Aumento de los gastos	3,5%
Ninguno	3,5%
Otros	12,1%

Ficha técnica:

Analizados 338 establecimientos del sector transporte con un trabajador o más ubicados en Cantabria que cumplen criterios de estratificación por número de empleados. El error muestral es de +/-5% para un nivel de confianza del 95% y máxima indeterminación ($p = q = 50\%$)