

Los datos que a continuación se exponen, corresponden a la encuesta de coyuntura de transporte y reflejan las respuestas obtenidas entre 338 empresarios cuya actividad es Transporte terrestre, transporte por tuberías (CNAE 60), Transporte marítimo, de cabotaje y otras vías de navegación interiores (CNAE 61) y Actividades anexas a los transportes, actividades de agencias de viaje (CNAE 63). La obtención de la muestra representativa se ha realizado por muestreo estratificado según número de asalariados de 1 a 9 empleados; de 10 a 49 empleados; de 50 a 249 empleados y 250 ó más empleados.

OBJETO DE LA ENCUESTA

La información que se obtiene en la encuesta se refiere a los aspectos más significativos de la marcha del sector transporte de Cantabria: cifra de negocio, empleo, precios e inversión, tanto en el trimestre concluido, como en relación a las previsiones para el inmediato siguiente.

CONTENIDO

1. EVOLUCIÓN GENERAL DE LA EMPRESA

1.1 Evolución global durante el último trimestre.

1.2 Evolución global prevista para el próximo trimestre.

2. RESULTADOS Y PREVISIONES POR TAMAÑO DE LA EMPRESA

2.1 Cifra de negocio.

2.2 Empleo.

2.3 Precios

2.4 Inversión

3. FACTORES QUE LIMITAN EL NIVEL DE ACTIVIDAD DE LA EMPRESA

1. EVOLUCIÓN GENERAL DE LA EMPRESA

1.1. Evolución global durante el último trimestre

En consonancia con lo que ocurre en el resto de los sectores que se analizan en ésta Cámara, la Cifra de Negocio se reduce en el primer trimestre del año 2008 en comparación con el trimestre anterior para un 61,2% de los encuestados, permanece igual para el 27% y aumenta para el 11,8% restante.

En la variable empleo predomina la estabilidad en las plantillas. El 85,9% afirma que la plantilla es la misma en comparación con el trimestre anterior, el 6,6% que ha aumentado y el 7,5% restante que se ha reducido.

Los precios de venta, entendido como el precio de los servicios que prestan, han aumentado para el 34,5% de los encuestados, se ha mantenido igual para el 50,9% y se ha reducido para el 14,6% restante.

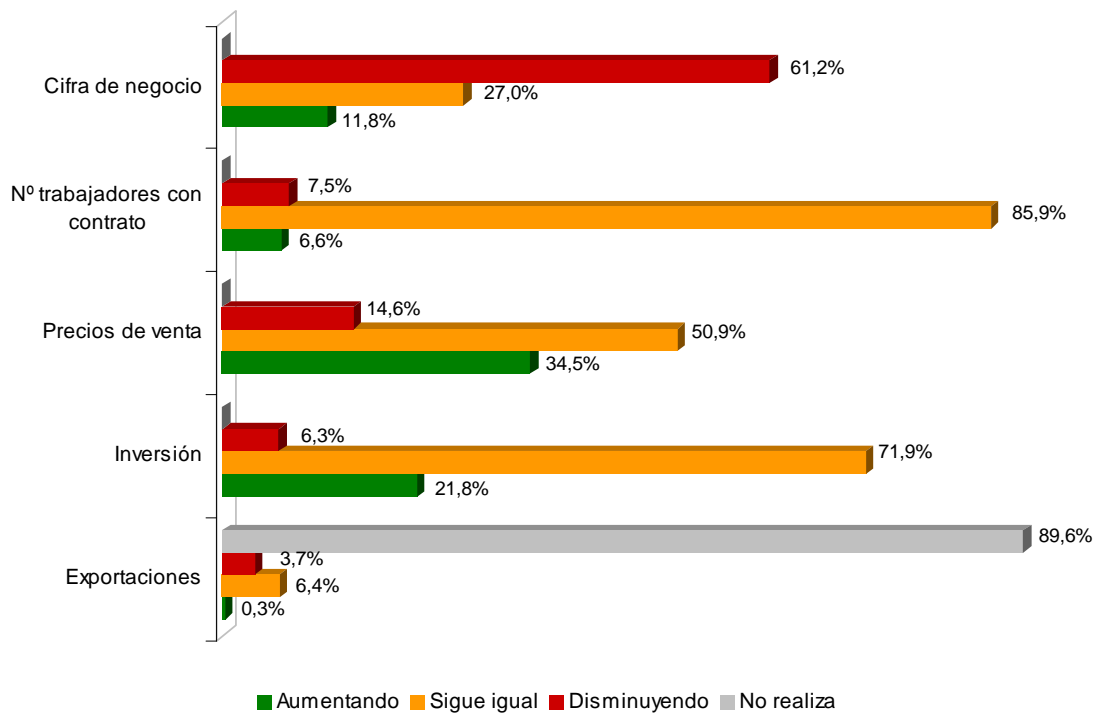
En el capítulo inversión, ha sido mayor en comparación con el trimestre anterior para el 21,8% de las empresas colaboradoras en esta encuesta, ha disminuido para el 6,3% y se ha mantenido estable para el mayoritario 71,9%.

En cuanto al comportamiento de las exportaciones, la gran mayoría de los empresarios encuestados, casi el 90%, no realiza exportaciones. De entre los que las realizan se observa mantenimiento para el 6,4% de los encuestados, aumento para el 0,3% y reducción para el 3,7%.

Tabla 1. Evolución global respecto al trimestre anterior

	Cifra de negocio	Nº trabajadores con contrato	Precios de venta	Inversión	Exportaciones
Superior	11,8%	6,6%	34,5%	21,8%	0,3%
Igual	27,0%	85,9%	50,9%	71,9%	6,4%
Inferior	61,2%	7,5%	14,6%	6,3%	3,7%
No realiza	–	–	–	–	89,6%

Gráfico 1. Evolución global respecto al trimestre anterior



1.2. Evolución global prevista para el próximo trimestre

En cuanto a las expectativas para el próximo trimestre, los empresarios del sector esperan mejorar sus resultados (en términos de saldos: diferencia entre el porcentaje de aumento y disminución). Así, el 23,6% espera aumentar su cifra de negocio, el 35,2% que se mantenga igual y el 41,2% restante que se reduzca.

No se prevé una variación en las plantillas al afirmar el 86,9% que mantendrá el número de trabajadores con contrato, frente al 7,3% que considera aumentar la plantilla. Únicamente el 5,8% cree que tendrá que reajustar la plantilla.

En los apartados precios de venta e inversión se observa un clima de estabilidad. El 74,4% de los empresarios encuestados mantendrá los precios iguales, el 16,1% los aumentará y el restante 9,5% los reducirá.

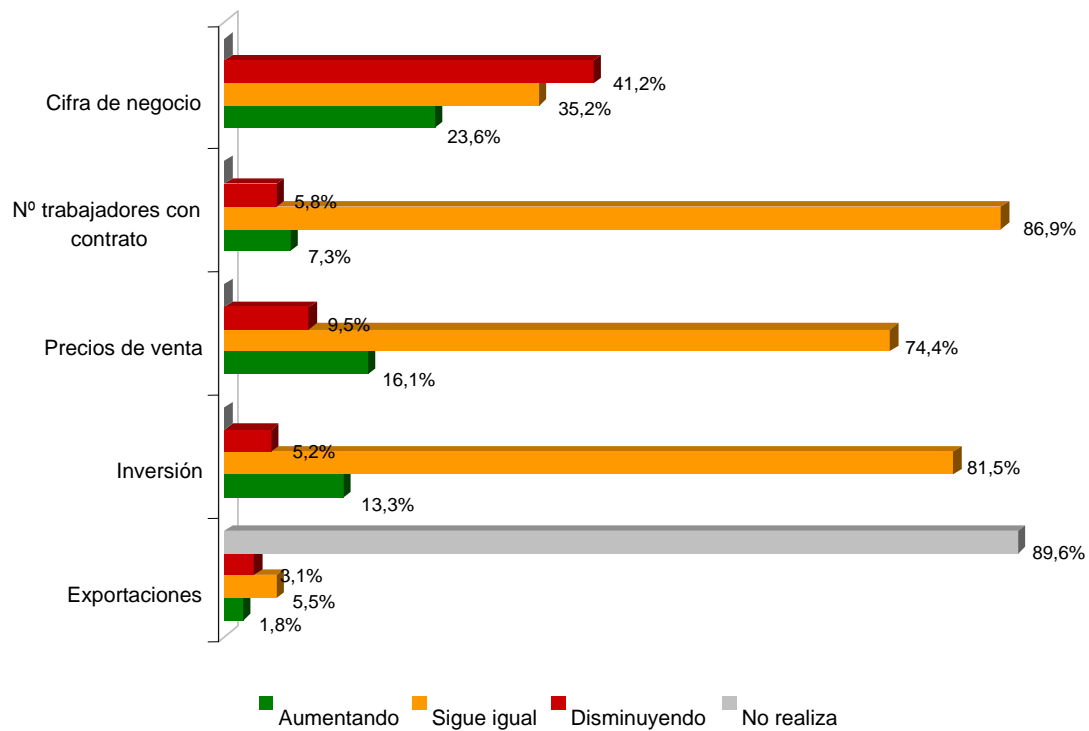
La inversión se mantendrá estable a lo largo del segundo trimestre del año. El 13,3% de los encuestados aumentará la inversión, el 5,2% la reducirá y el mayoritario 81,5% restante la mantendrá igual.

En la variable exportación no se esperan grandes cambios en el segundo trimestre del año. Del 10,4% de las empresas que realizan exportaciones, el 1,8% espera aumentarlas durante el segundo trimestre de 2008, el 3,1% reducirlas y el 5,5% restante mantener el mismo volumen de exportación que en el primer trimestre del año.

Tabla 2. Evolución global prevista para el próximo trimestre

	Cifra de negocio	Nº trabajadores con contrato	Precios de venta	Inversión	Exportaciones
Aumentar	23,6%	7,3%	16,1%	13,3%	1,8%
Seguir igual	35,2%	86,9%	74,4%	81,5%	5,5%
Disminuir	41,2%	5,8%	9,5%	5,2%	3,1%
No realiza	–	–	–	–	89,6%

Gráfico 2. Evolución global prevista para el próximo trimestre



2. RESULTADOS POR TAMAÑO DE LA EMPRESA

2.1 CIFRA DE NEGOCIO

En el desglose de resultados por tamaño de la empresa según el número de trabajadores, observamos que el porcentaje de respuestas asociado a cifra de negocio menor supera al asociado a cifra de negocio mayor en las empresas con menos de 49 empleados. Esta situación se invierte en las empresas de mayor tamaño, donde es superior el porcentaje de respuestas asociado a aumento en la cifra de negocio.

Tabla 3. Evolución respecto al trimestre anterior- Cifras por nº de trabajadores

	De 1 a 9 empleados	De 10 a 49 empleados	De 50 a 249 empleados	250 o más empleados
Superior	9,3%	36,8%	42,8%	33,3%
Igual	27,2%	21,1%	28,6%	33,3%
Inferior	63,5%	42,1%	28,6%	33,3%
Total	100,0%	100,0%	100,0%	100,0%

El comportamiento observado en los resultados para el primer trimestre 2008 (tabla 3) se trasladan a las previsiones para el segundo trimestre del año. Las empresas pequeñas no creen que su cifra de negocio mejore. El 66,6% de las empresas con empleados entre 50 y 249 y el 75% de las empresas con más de 250 empleados cree que aumentará el volumen de negocio a lo largo de abril, mayo y junio de 2008.

Tabla 4. Evolución prevista para el próximo trimestre- Cifras por nº de trabajadores

	De 1 a 9 empleados	De 10 a 49 empleados	De 50 a 249 empleados	250 o más empleados
Aumentar	21,5%	31,6%	66,6%	75,0%
Seguir igual	34,6%	57,9%	16,7%	–
Disminuir	43,9%	10,5%	16,7%	25,0%
Total	100,0%	100,0%	100,0%	100,0%

2.2 EMPLEO

En la evolución del tamaño de las plantillas en comparación con el cuarto trimestre de 2007 según el número de trabajadores se observa que el porcentaje mayoritario de respuestas está asociado a mantenimiento en el nivel de empleo. Las empresas que aumentaron su plantilla son el 28,6% de las empresas con número de empleados entre 50 y 249, el 15,8% de las empresas con plantilla entre 10 y 49 empleados y el 5,6% de las empresas con menos de 9 empleados. En las empresas con más de 250 empleados, el 25% han reducido sus plantillas.

Tabla 5. Evolución con respecto al trimestre anterior- Cifras por nº de trabajadores

	De 1 a 9 empleados	De 10 a 49 empleados	De 50 a 249 empleados	250 o más empleados
Superior	5,6%	15,8%	28,6%	–
Igual	87,2%	73,7%	71,4%	75,0%
Inferior	7,2%	10,5%	–	25,0%
Total	100,0%	100,0%	100,0%	100,0%

En cuanto a la evolución de las plantillas para el próximo trimestre se mantiene la tónica de estabilidad. De entre las empresas con menos de 9 empleados el 5,7% aumentará su plantilla frente al 6,1% que la reducirá. El 25% de las empresas con número de empleados entre 10 y 49 y mayor de 250 aumentará su plantilla.

Tabla 6. Evolución prevista para el próximo trimestre- Cifras por nº de trabajadores

	De 1 a 9 empleados	De 10 a 49 empleados	De 50 a 249 empleados	250 o más empleados
Aumentar	5,7%	25,0%	16,7%	25,0%
Seguir igual	88,2%	75,0%	66,6%	75,0%
Disminuir	6,1%	–	16,7%	–
Total	100,0%	100,0%	100,0%	100,0%

2.3 PRECIOS

El comportamiento de la variable precios difiere según el estrato al que pertenezca la empresa, aunque el porcentaje mayoritario de respuestas está asociado a la opción precios mayores. Así en las empresas con menos de 9 empleados el 53,2% ha mantenido sus precios en relación al cuarto trimestre del año, el 31,3% los ha aumentado y el 15,5% restante los ha reducido. De las empresas con número de empleados entre 10 y 49, el 55% ha aumentado los precios, el 40% los ha mantenido igual y el 5% restante los ha reducido. El 85,7% de las empresas con número de empleados entre 50 y 249 ha aumentado sus precios y el 14,3% restante los ha mantenido estables. En las empresas con más de 250 empleados, el 75% aumentó sus precios a lo largo del primer trimestre de 2008 mientras que el 25% restante los redujo.

Tabla 11. Evolución respecto al trimestre anterior- Cifras por nº de trabajadores

	De 1 a 9 empleados	De 10 a 49 empleados	De 50 a 249 empleados	250 o más empleados
Superior	31,3%	55,0%	85,7%	75,0%
Igual	53,2%	40,0%	14,3%	–
Inferior	15,5%	5,0%	–	25,0%
Total	100,0%	100,0%	100,0%	100,0%

En cuanto al comportamiento de los precios para el próximo trimestre el mayor porcentaje de respuesta está asociado a la opción precios estables, seguida de la opción precios mayores. Únicamente el 10,5% de las empresas con menos de 9 empleados reducirá sus precios a lo largo del segundo trimestre de 2008.

Tabla 12. Evolución prevista para el próximo trimestre- Cifras por nº de trabajadores

	De 1 a 9 empleados	De 10 a 49 empleados	De 50 a 249 empleados	250 o más empleados
Aumentar	14,0%	42,9%	33,3%	–
Seguir igual	75,5%	57,1%	66,7%	100,0%
Disminuir	10,5%	–	–	–
Total	100,0%	100,0%	100,0%	100,0%

2.4 INVERSIÓN

El comportamiento de la inversión también difiere según el tamaño de la empresa, aunque nuevamente la opción mayoritaria es mantenimiento de la inversión durante el primer trimestre del año 2008, seguida de aumento. El 50% de las empresas con más de 250 empleados aumentó su inversión, de las empresas de tamaño 50 a 249 el 42,9%, de las de tamaño 10 a 49 empleados el 36,8% y de las empresas con menos de 9 empleados el 19,9%. Solamente el 7% de las empresas con menos de 9 empleados redujo su volumen de inversión.

Tabla 13. Evolución respecto al trimestre anterior- Cifras por nº de trabajadores

	De 1 a 9 empleados	De 10 a 49 empleados	De 50 a 249 empleados	250 o más empleados
Superior	19,9%	36,8%	42,9%	50,0%
Igual	73,2%	63,2%	57,1%	50,0%
Inferior	7,0%	–	–	–
Total	100,0%	100,0%	100,0%	100,0%

Las expectativas para el segundo trimestre muestran mantenimiento en el volumen de inversión. El 10,8% de las empresas con menos de 9 empleados aumentará su volumen de inversión frente al 5,7% que lo reducirá. El 40% de las empresas con número de empleados entre 10 y 49, el 33,3% de las empresas con número de empleados entre 50 y 249 y el 33,3% de las empresas con más de 250 empleados aumentará su inversión. El resto la mantendrá estable.

Tabla 14. Evolución prevista para el próximo trimestre- Cifras por nº de trabajadores

	De 1 a 9 empleados	De 10 a 49 empleados	De 50 a 249 empleados	250 o más empleados
Aumentar	10,8%	40,0%	33,3%	33,3%
Seguir igual	83,5%	60,0%	66,7%	66,7%
Disminuir	5,7%	–	–	–
Total	100,0%	100,0%	100,0%	100,0%

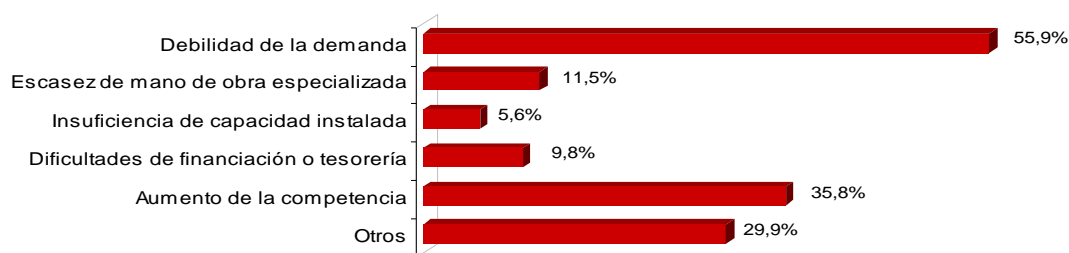
3. FACTORES QUE LIMITAN EL NIVEL DE ACTIVIDAD DE LA EMPRESA

El principal factor que acusan los empresarios del sector como limitador de la marcha de su negocio es la Debilidad de la demanda (55,9%), el consumo se ha moderado y esto afecta por igual a todos los sectores, seguido de aumento de la competencia (35,8%) y otras causas (29,9%).

Tabla 8. Factores que limitan el nivel de actividad de la empresa

	Porcentaje
Debilidad de la demanda	55,9%
Escasez de mano de obra especializada	11,5%
Insuficiencia de capacidad instalada	5,6%
Dificultades de financiación o tesorería	9,8%
Aumento de la competencia	35,8%
Otros	29,9%

Gráfico 3. Factores que limitan el nivel de actividad de la empresa



Dentro de la categoría otras causas, destacan por orden de importancia el aumento en los precios de los carburantes (26,1%), los gastos (taller, multas, impuestos, etc.) con una tasa de respuesta de 18,2% y el descenso de la economía general unido a los factores climatológicos con una tasa de respuesta de 6,8% en ambos casos.

Tabla 9. Otros factores que limitan el nivel de actividad de la empresa

	Porcentaje
Aumento del precio de los carburantes	26,1%
Gastos (taller, multas, impuestos, etc.)	18,2%
Descenso de la economía general	6,8%
Factores climatológicos	6,8%
Competencia desleal	5,7%
Ninguno	12,5%
Otros	23,8%