

Cámara Informe de Coyuntura de Cantabria **Transporte de Cantabria** (Informe nº 10 - Segundo Trimestre 2010)

Los datos que a continuación se exponen, corresponden a la encuesta de coyuntura de transporte y reflejan las respuestas obtenidas entre 338 empresarios cuya actividad es Transporte terrestre, transporte por tuberías (CNAE 60), Transporte marítimo, de cabotaje y otras vías de navegación interiores (CNAE 61) y Actividades anexas a los transportes, actividades de agencias de viaje (CNAE 63). La obtención de la muestra representativa se ha realizado por muestreo estratificado según número de asalariados de 1 a 9 empleados; de 10 a 49 empleados; de 50 a 249 empleados y 250 ó más empleados.

OBJETO DE LA ENCUESTA

La información que se obtiene en la encuesta se refiere a los aspectos más significativos de la marcha del sector transporte de Cantabria: cifra de negocio, empleo, precios e inversión, tanto en el trimestre concluido, como en relación a las previsiones para el inmediato siguiente.

CONTENIDO

1. EVOLUCIÓN GENERAL DE LA EMPRESA

1.1 Evolución global durante el último trimestre

1.2 Evolución global prevista para el próximo trimestre

2. RESULTADOS Y PREVISIONES POR TAMAÑO DE LA EMPRESA

2.1 Cifra de negocio

2.2 Empleo

2.3 Precios

2.4 Inversión

3. FACTORES QUE LIMITAN EL NIVEL DE ACTIVIDAD DE LA EMPRESA

1. EVOLUCIÓN GENERAL DE LA EMPRESA

1.1. Evolución global durante el último trimestre

La cifra de negocio presenta de nuevo el mismo comportamiento durante el segundo trimestre ya que siguen siendo más los que han visto reducir su cifra de negocio aunque solo en medio punto respecto a los que mantienen su cifra de negocio igual. Éste resulta mejor en comparación con el año anterior ya que, los porcentajes son superiores a los manifestados hace un año en las opciones superior e igual.

Esta mejora en la facturación no tiene su reflejo en el empleo ya que dentro del marco de estabilidad es mayor el porcentaje de empresarios que han afirmado haber reducido su plantilla, un 6,1% que los que la han aumentado (4,8%).

Los precios de venta, entendido como el precio de los servicios que prestan, siguen a la baja. El 30,5% de los encuestados han reducido sus precios, un 5,7% los han aumentado y el restante 63,8% los han mantenido iguales.

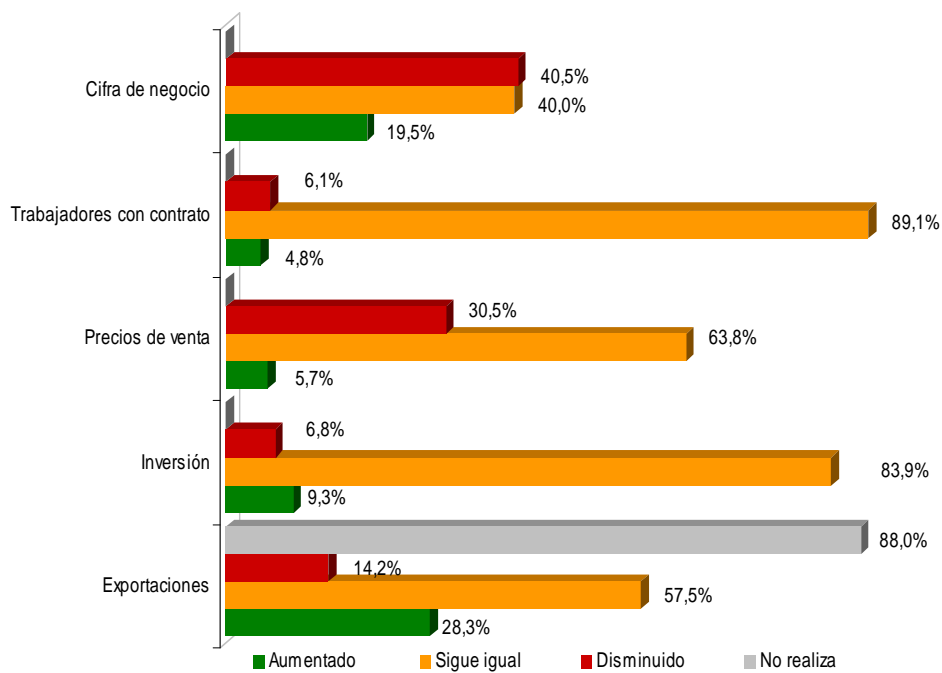
La inversión sigue estable. El 9,3% de los encuestados afirmó haber aumentado la inversión mientras que el 6,8% la redujo.

En cuanto al comportamiento de las exportaciones, de los empresarios encuestados que realizan exportaciones los porcentajes son mejores que los observados hace un año al aumentar el porcentaje superior al 28,3% cuando hace un año era el 14,6%.

Tabla 1. Evolución global respecto al trimestre anterior

	Cifra de negocio		Trabajadores con contrato		Precios de Venta		Inversión		Exportaciones	
	2T 10	2T 09	2T 10	2T 09	2T 10	2T 09	2T 10	2T 09	2T 10	2T 09
Superior	19,5%	17,0%	4,8%	5,3%	5,7%	3,7%	9,3%	8,3%	28,3%	14,6%
Igual	40,0%	33,7%	89,1%	81,7%	63,8%	59,0%	83,9%	88,0%	57,5%	37,7%
Inferior	40,5%	49,3%	6,1%	13,0%	30,5%	37,3%	6,8%	3,7%	14,2%	47,7%
No realiza									88,0%	87,0%

Gráfico 1. Evolución global respecto al trimestre anterior



1.2. Evolución global prevista para el próximo trimestre

En cuanto a las expectativas para el tercer trimestre de 2010, los empresarios del sector esperan unos resultados ligeramente mejores que los que esperaban hace un año. Así, el 27,6% de los empresarios encuestados esperan aumentar la cifra de negocio, el 38,7% que se reduzca, el porcentaje de empresarios del sector que espera que se mantenga es 33,7%.

En cuanto al empleo destaca nuevamente la estabilidad de plantillas con un porcentaje de respuesta del 86,1%. Las perspectivas son de reducción de plantilla para un 9,1% de los empresarios encuestados porcentaje similar al observado hace un año y el restante 4,8% prevé aumentar las plantillas porcentaje superior al manifestado hace un año.

En el apartado de precios de venta se observa que el 17,6% de los encuestados aumentará los precios de sus servicios durante el tercer trimestre de 2010, el porcentaje de empresarios que los reducirá es 12,1%. El mayoritario 70,3% los mantendrá igual.

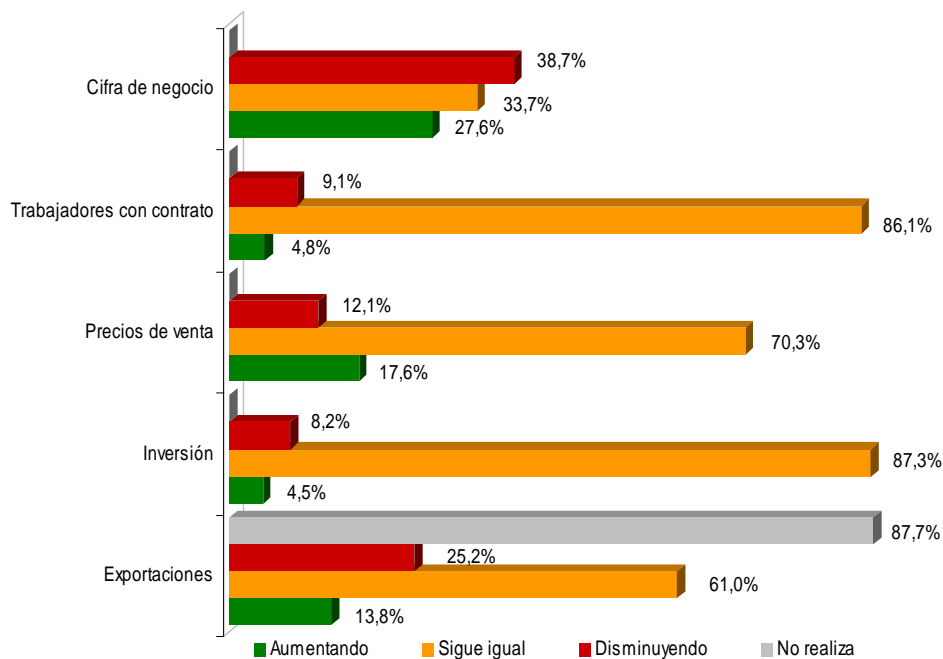
La inversión se mantendrá de nuevo estable a lo largo del próximo trimestre. El 4,5% de los encuestados aumentará la inversión, el 8,2% la reducirá y el 87,3% restante la mantendrá igual.

En cuanto a las exportaciones los empresarios encuestados se muestran más optimistas que hace un año. Del total de empresas que realizan exportaciones, el 13,8% espera aumentarlas durante el tercer trimestre del año, el 61% mantenerlas y el restante 25,2% reducir el volumen de exportación.

Tabla 2. Evolución global prevista para el próximo trimestre

	Cifra de negocio		Trabajadores con contrato		Precios de Venta		Inversión		Exportaciones	
	3T 10	3T 09	3T 10	3T 09	3T 10	3T 09	3T 10	3T 09	3T 10	3T 09
Superior	27,6%	25,2%	4,8%	2,4%	17,6%	4,9%	4,5%	3,7%	13,8%	15,4%
Igual	33,7%	26,2%	86,1%	88,1%	70,3%	75,7%	87,3%	90,7%	61,0%	34,2%
Inferior	38,7%	48,6%	9,1%	9,5%	12,1%	19,4%	8,2%	5,6%	25,2%	50,4%
No realiza									87,7%	88,3%

Gráfico 2. Evolución global prevista para el próximo trimestre



2. RESULTADOS POR TAMAÑO DE LA EMPRESA

2.1. CIFRA DE NEGOCIO

2.1.1. TRIMESTRE ACTUAL

En el desglose por tamaño de la empresa, se observan unos resultados un poco mejores que los manifestados hace un año. La totalidad de empresas encuestadas con plantilla superior a 250 empleados ha visto reducir su cifra de negocio. En el otro extremo, también en las empresas de menor tamaño, hasta 9 empleados, son mayoría las que han visto reducir su cifra de negocio, pese a que el porcentaje es inferior al observado hace un año. Las empresas con plantilla entre 10 y 249 empleados han visto mantener mayoritariamente la cifra de negocio durante el segundo trimestre del año.

Tabla 3. Evolución respecto al trimestre anterior – Cifras por nº de trabajadores

	Hasta 9 empleados		De 10 a 49		De 50 a 249		Más de 250 empleados		Total	
	2T 10	2T 09	2T 10	2T 09	2T 10	2T 09	2T 10	2T 09	2T 10	2T 09
Superior	18,9%	16,2%	25,0%	21,7%	18,2%	21,4%	-	100%	19,5%	17,0%
Igual	37,0%	32,0%	52,5%	43,5%	72,7%	57,2%	-	-	40,0%	33,7%
Inferior	44,1%	51,8%	22,5%	34,8%	9,1%	21,4%	100%	-	40,5%	49,3%
Total	100%	100%	100%	100%	100%	100%	100%	100%	100%	100%

2.1.2. PERSPECTIVAS PRÓXIMO TRIMESTRE

En cuanto a las perspectivas de evolución para el tercer trimestre del año, las previsiones apuntan a un mantenimiento de la cifra de negocio en las empresas con plantilla entre 50 y 249 con un porcentaje de respuesta asociado del 45,4%. Las empresas de menor tamaño son las que presentan peores perspectivas, ya que el 39,6% de los encuestados prevén reducir la cifra de negocio. En el resto de estratos, de 10 a 49 empleados y más de 250 empleados, el mayor porcentaje de respuesta está asociado a la opción cifra de negocio superior, 40% y 50% respectivamente.

Tabla 4. Evolución prevista para el próximo trimestre – Cifras por nº de trabajadores

	Hasta 9 empleados		De 10 a 49		De 50 a 249		Más de 250 empleados		Total	
	3T 10	3T 09	3T 10	3T 09	3T 10	3T 09	3T 10	3T 09	3T 10	3T 09
Superior	26,0%	24,9%	40,0%	23,8%	18,2%	28,6%	50,0%	100,0%	27,6%	25,2%
Igual	34,4%	25,3%	27,5%	28,6%	45,4%	42,8%	-	-	33,7%	26,2%
Inferior	39,6%	49,8%	32,5%	47,6%	36,4%	28,6%	50,0%	-	38,7%	48,6%
Total	100%	100%	100%	100%	100%	100%	100%	100%	100%	100%

2.2. EMPLEO

2.2.1. TRIMESTRE ACTUAL

Estabilidad en el empleo en todos los estratos salvo en el estrato de más de 250 empleados, donde la totalidad de empresas consultadas aumentaron su plantilla.

Tabla 5. Evolución respecto al trimestre anterior – Cifras por nº de trabajadores

	Hasta 9 empleados		De 10 a 49		De 50 a 249		Más de 250 empleados		Total	
	2T 10	2T 09	2T 10	2T 09	2T 10	2T 09	2T 10	2T 09	2T 10	2T 09
Superior	2,9%	3,3%	17,5%	21,7%	-	21,4%	100,0%	-	4,8%	5,3%
Igual	91,7%	84,3%	77,5%	65,2%	72,7%	50,0%	-	100,0%	89,1%	81,7%
Inferior	5,4%	12,3%	5,0%	13,1%	27,3%	28,6%	-	-	6,1%	13,0%
Total	100%	100%	100%	100%	100%	100%	100%	100%	100%	100%

2.2.2. PERSPECTIVAS PRÓXIMO TRIMESTRE

En cuanto a las previsiones para el tercer trimestre de 2010 todos los estratos prevén mantener su plantilla. La segunda opción es reducción de plantilla salvo en las de más de 250 trabajadores que la mantendrán estable en su totalidad. Las empresas de tamaño entre 10 y 49 empleados aumentarán el número de trabajadores más que reducirlo.

Tabla 6. Evolución prevista para el próximo trimestre – Cifras por nº de trabajadores

	Hasta 9 empleados		De 10 a 49		De 50 a 249		Más de 250 empleados		Total	
	3T 10	3T 09	3T 10	3T 09	3T 10	3T 09	3T 10	3T 09	3T 10	3T 09
Superior	3,2%	1,7%	15,4%	8,7%	9,0%	7,7%	-	-	4,8%	2,4%
Igual	88,2%	90,4%	82,0%	65,2%	45,5%	76,9%	100%	100%	86,1%	88,1%
Inferior	8,6%	7,9%	2,6%	26,1%	45,5%	15,4%	-	-	9,1%	9,5%
Total	100%	100%	100%	100%	100%	100%	100%	100%	100%	100%

2.3. PRECIOS

2.3.1. TRIMESTRE ACTUAL

La opción precios iguales sigue teniendo el mayor porcentaje de respuesta seguida de la opción precios inferiores, salvo en las empresas de plantilla entre 50 y 249 empleados.

Tabla 7. Evolución respecto al trimestre anterior – Cifras por nº de trabajadores

	Hasta 9 empleados		De 10 a 49		De 50 a 249		Más de 250 empleados		Total	
	2T 10	2T 09	2T 10	2T 09	2T 10	2T 09	2T 10	2T 09	2T 10	2T 09
Superior	6,0%	4,1%	-	-	22,2%	-	-	-	5,7%	3,7%
Igual	62,7%	58,6%	72,5%	60,9%	55,6%	61,5%	100%	100%	63,8%	59,0%
Inferior	31,3%	37,2%	27,5%	39,1%	22,2%	38,5%	-	-	30,5%	37,3%
Total	100%	100%	100%	100%	100%	100%	100%	100%	100%	100%

2.3.2. PERSPECTIVAS PRÓXIMO TRIMESTRE

En cuanto a las perspectivas de precios para el próximo trimestre se mantiene la tendencia observada en el trimestre actual de estabilidad seguida de la opción aumento en las empresas de menor tamaño (hasta 9 empleados). En el resto de estratos reducirán los precios más que aumentarlos.

Tabla 8. Evolución prevista para el próximo trimestre – Cifras por nº de trabajadores

	Hasta 9 empleados		De 10 a 49		De 50 a 249		Más de 250 empleados		Total	
	3T 10	3T 09	3T 10	3T 09	3T 10	3T 09	3T 10	3T 09	3T 10	3T 09
Superior	19,6%	4,8%	5,4%	9,1%	10,0%	-	-	-	17,6%	4,9%
Igual	69,1%	75,8%	78,4%	72,7%	70,0%	76,9%	100%	100%	70,3%	75,7%
Inferior	11,3%	19,4%	16,2%	18,2%	20,0%	23,1%	-	-	12,1%	19,4%
Total	100%	100%	100%	100%	100%	100%	100%	100%	100%	100%

2.4. INVERSIÓN

2.4.1. TRIMESTRE ACTUAL

La inversión se mantiene estable en todos los estratos hasta 249 empleados, la siguiente opción con mayor porcentaje de respuesta es inversión superior salvo en las empresas de más de 50 empleados.

Tabla 9. Evolución respecto al trimestre anterior – Cifras por nº de trabajadores

	Hasta 9 empleados		De 10 a 49		De 50 a 249		Más de 250 empleados		Total	
	2T 10	2T 09	2T 10	2T 09	2T 10	2T 09	2T 10	2T 09	2T 10	2T 09
Superior	8,7%	8,3%	16,2%	13,0%	-	-	-	-	9,3%	8,3%
Igual	83,9%	88,6%	81,1%	78,3%	90,9%	92,3%	-	100%	83,9%	88,0%
Inferior	7,4%	3,1%	2,7%	8,7%	9,1%	7,7%	-	-	6,8%	3,7%
Total	100%	100%	100%	100%	100%	100%	-	100%	100%	100%

2.4.2. PERSPECTIVAS PRÓXIMO TRIMESTRE

Las expectativas de inversión son de mantenimiento en los tres estratos de menor tamaño. Sólo las empresas con plantillas de 10 a 49 empleados aumentarán la inversión más que reducirla.

Tabla 10. Evolución prevista para el próximo trimestre – Cifras por nº de trabajadores

	Hasta 9 empleados		De 10 a 49		De 50 a 249		Más de 250 empleados		Total	
	3T 10	3T 09	3T 10	3T 09	3T 10	3T 09	3T 10	3T 09	3T 10	3T 09
Superior	3,6%	3,5%	8,8%	9,5%	10,0%	-	-	-	4,5%	3,7%
Igual	88,0%	90,9%	85,3%	85,7%	80,0%	92,9%	-	100%	87,3%	90,7%
Inferior	8,4%	5,6%	5,9%	4,8%	10,0%	7,1%	-	-	8,2%	5,6%
Total	100%	100%	100%	100%	100%	100%	-	100%	100%	100%

3. FACTORES QUE LIMITAN EL NIVEL DE ACTIVIDAD DE LA EMPRESA

La debilidad de la demanda sigue liderando el ranking de causas que limitan la actividad de las empresas del sector transporte, un 64,2% de los encuestados así lo han afirmado, porcentaje inferior en 10 puntos al manifestado en la oleada anterior. El segundo factor en importancia es otras causas (56,5%) seguido de aumento de la competencia (21,3%). Las dificultades de financiación o tesorería ocupan la cuarta posición con un porcentaje de respuesta del 7,1%. Los trámites administrativos suponen una traba en el desarrollo de la actividad para el 0,6% de los encuestados (tabla 11). Entre las otras causas que limitan el desarrollo de la actividad empresarial en el sector destaca la crisis con un porcentaje de respuesta del 72%, le sigue el aumento del precio de los carburantes (7,5%) y la competencia desleal con un 5,4% de respuesta (tabla 12).

Tabla 11. Factores que limitan el nivel de actividad de la empresa

	Porcentaje
Debilidad de la demanda	64,2%
Escasez de mano de obra especializada	2,7%
Insuficiencia de capacidad instalada	0,3%
Dificultades de financiación o tesorería	7,1%
Aumento de la competencia	21,3%
Trámites administrativos	0,6%
Otros	56,5%

Tabla 12. Otros factores que limitan el nivel de actividad de la empresa

	Porcentaje
Crisis	72,0%
Aumento del precio de los carburantes	7,5%
Competencia desleal	5,4%
Demanda estacional	4,8%
Aumento de la morosidad	4,8%
Ninguno	2,7%
Factores climatológicos	1,6%
Depreciación del servicio	0,6%

4. RESUMEN Y CONCLUSIONES

Sigue mejorando la cifra de negocio pese a la reducción de los precios de los servicios

Los empresarios del sector transporte que afirman haber reducido su cifra de negocio sigue siendo superior a los que afirman haberla aumentado aunque sigue reduciéndose la distancia respecto a la opinión manifestada hace un año. Esta mejora no ha tenido su reflejo en el empleo ya que en el segundo trimestre fue inferior el porcentaje de empresarios que aumentaron su plantilla respecto al año anterior reduciéndose también el porcentaje de empresarios que redujeron su plantilla.

Los precios de los servicios prestados siguen reduciéndose según el 30,5% de los empresarios consultados. Pese a que la tasa de inflación sigue en tasas positivas y con incrementos debido al aumento del precio del petróleo, sólo el 5,7 de los empresarios transportistas lo repercuten en el precio de los servicios.

Entre los factores que limitan el desarrollo de la actividad en el sector sigue liderando el ranking la debilidad de la demanda con un porcentaje de respuesta del 64,2%. La segunda posición es ocupada por otras causas, 56,5% seguido del aumento de la competencia con una tasa de respuesta del 21,3%, porcentaje inferior en siete puntos al resultado del trimestre anterior. Los trámites administrativos son una traba en el desarrollo de la actividad para el 0,6% de los encuestados.

En cuanto a las previsiones para el tercer trimestre del año se esperan una ligera mejora con respecto a lo manifestado hace un año.

Por otra parte, para el periodo julio-septiembre de 2010 el porcentaje de empresarios que creen que su cifra de negocio será inferior es mayor que los que opinan que será superior rompiendo el comportamiento observado en el trimestre anterior. En el resto de variables analizadas destaca nuevamente la estabilidad de las mismas.

Ficha técnica:

Analizados 338 establecimientos del sector transporte con un trabajador o más ubicados en Cantabria que cumplen criterios de estratificación por número de empleados. El error muestral es de +/-5% para un nivel de confianza del 95% y máxima indeterminación (p=q=50%)