

# Informe de Coyuntura de Hostelería de Cantabria

(Informe nº52 - Cuarto Trimestre 2011)

Los datos que a continuación se exponen, corresponden a la encuesta de coyuntura de hostelería y reflejan las contestaciones obtenidas entre 290 empresarios del sector. En esta ocasión, son los resultados del cuarto trimestre de 2011. La obtención de la muestra representativa se ha realizado de forma aleatoria y con un criterio de afijación proporcional a las actividades hosteleras. Se analizan los resultados obtenidos por subsectores de actividad: apartamentos (22 establecimientos), cafés-bares (132 est.), campings (7 est.), hoteles (79 est.) y restaurantes (50 est.).

## OBJETO DE LA ENCUESTA

La información que se obtiene en la encuesta se refiere a los aspectos más significativos de la marcha de los negocios hosteleros de Cantabria: facturación, precios, y empleo, tanto en el trimestre concluido, como en relación a las previsiones para el inmediato siguiente.

## CONTENIDO

### 1. FACTURACIÓN

- 1.a Facturación en el último trimestre.
- 1.b Facturación prevista para el próximo trimestre.

### 2. PRECIOS

- 2.a Precios durante el último trimestre.
- 2.b Precios previstos para el próximo trimestre.

### 3. EMPLEO

- 3.a Nivel de empleo en el último trimestre.
- 3.b Nivel de empleo previsto para el próximo trimestre.

### 4. RESUMEN

## 1) FACTURACIÓN

El sector hostelero durante el cuarto trimestre de 2011 ha presentado de nuevo un pésimo resultado en términos de facturación. El porcentaje de empresarios que manifestaron una menor facturación entre octubre y diciembre de este año fue mayoritario, el 87,4% mientras que el 12,3% afirmó que su facturación fue normal. Hace un año estos porcentajes fueron 94,4% y 5,6% respectivamente (tabla n°1).

En todos los sectores de actividad el porcentaje de respuestas "baja" supera al resto de porcentajes (tabla n°2).

TABLA N°1					
Facturación en el último trimestre					
	Oct.-Dic.11	Oct.-Dic.10	Oct.-Dic.09	Oct.-Dic.08	Oct.-Dic.07
<b>Alta</b>	0,4%	0,0%	6,3%	1,0%	12,7%
<b>Normal</b>	12,3%	5,6%	25,5%	25,9%	43,3%
<b>Baja</b>	87,4%	94,4%	68,2%	73,1%	43,9%

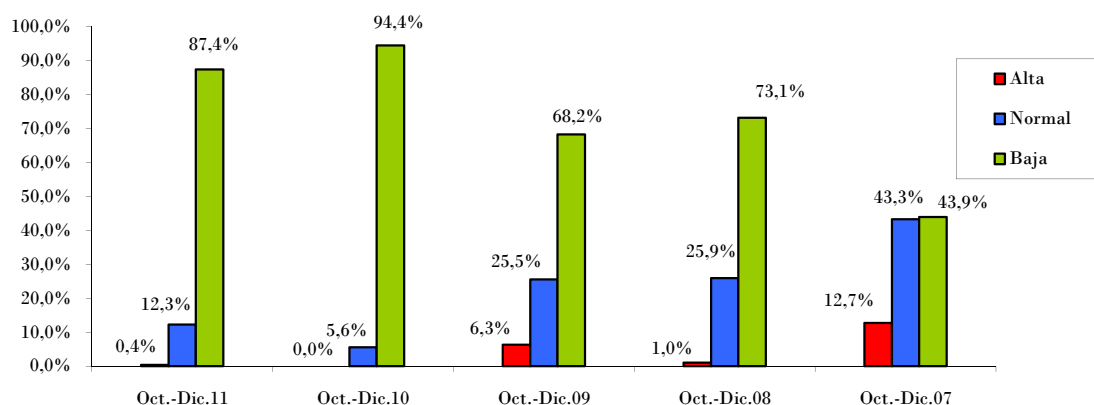
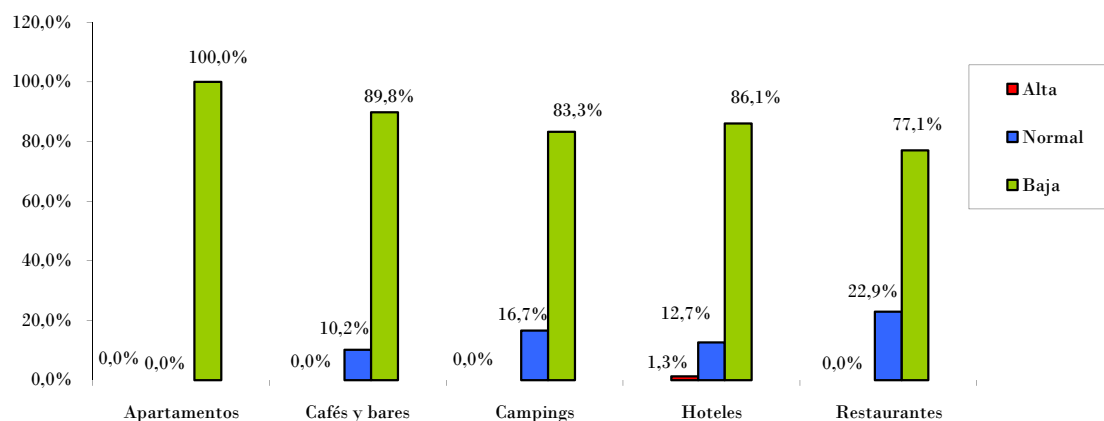


TABLA N°2					
Facturación en el último trimestre por sectores					
	Apartamentos	Cafés y bares	Campings	Hoteles	Restaurantes
<b>Alta</b>	0,0%	0,0%	0,0%	1,3%	0,0%
<b>Normal</b>	0,0%	10,2%	16,7%	12,7%	22,9%
<b>Baja</b>	100,0%	89,8%	83,3%	86,1%	77,1%



### 1.b. Facturación prevista para el próximo trimestre

Los empresarios hosteleros se muestran pesimistas de cara al primer trimestre del año. El 78,8% cree que la facturación "será inferior", el 21,2% que "se mantendrá" con lo que ninguno de los hosteleros consultados cree que aumentará. Estos resultados ponen de manifiesto unas perspectivas similares en su comparación con el año anterior y lejanas a las del mismo periodo de 2010 (tabla n°3).

El sector menos pesimista es el sector Restaurantes donde el 64,6% creen que su facturación se mantendrá y el resto, 35,4% que será inferior (tabla n°4).

TABLA N° 3					
Facturación prevista para el próximo trimestre					
	Ene.-Mar.12	Ene.-Mar.11	Ene.-Mar.10	Ene.-Mar.09	Ene.-Mar.08
Será mayor	0,0%	0,6%	3,4%	0,3%	9,1%
Se mantendrá	21,2%	21,9%	68,3%	26,0%	49,7%
Será inferior	78,8%	77,4%	28,3%	73,7%	41,2%

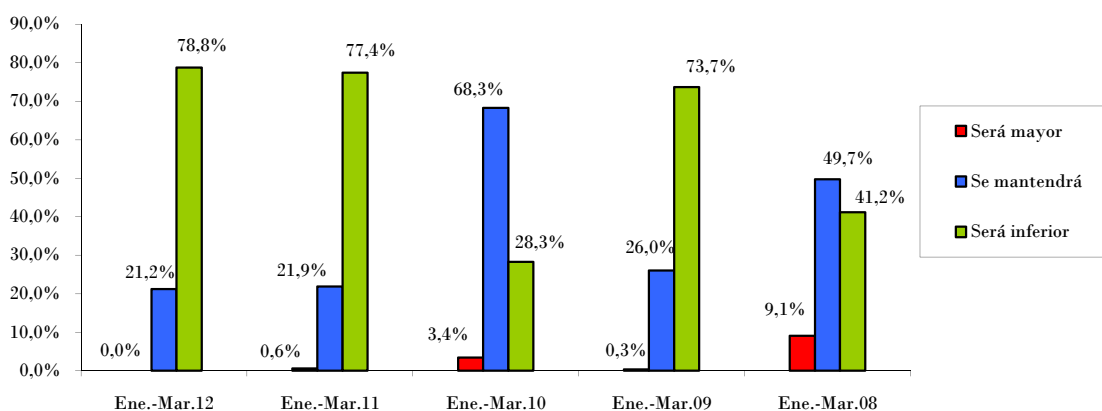
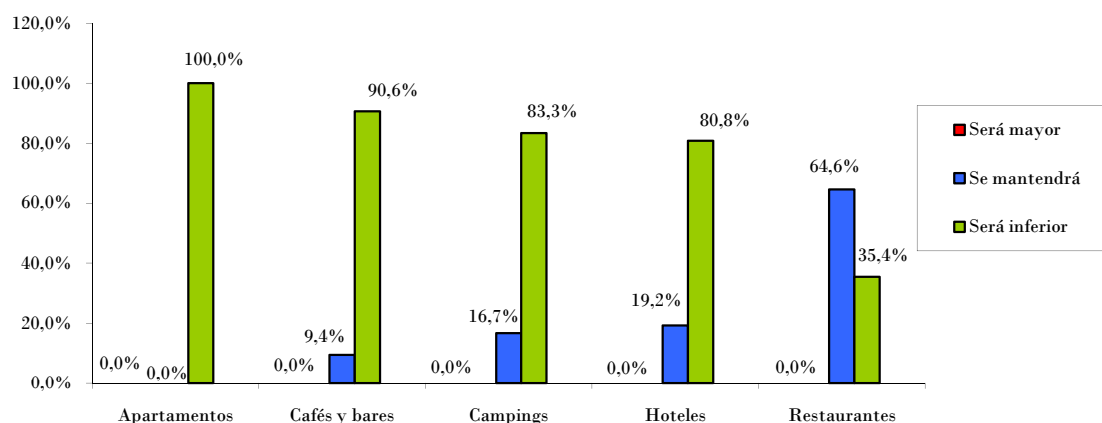


TABLA N°4					
Facturación prevista para el próximo trimestre por sectores					
	Apartamentos	Cafés y bares	Campings	Hoteles	Restaurantes
Será mayor	0,0%	0,0%	0,0%	0,0%	0,0%
Se mantendrá	0,0%	9,4%	16,7%	19,2%	64,6%
Será inferior	100,0%	90,6%	83,3%	80,8%	35,4%



## 2) PRECIOS

### 2.a Precios durante el último trimestre

Los precios en el sector se caracterizan por la estabilidad al igual que la opinión manifestada en el último año. La segunda opción de respuesta es precios "más bajos" y el porcentaje es más de trece puntos superior al de la anterior encuesta. Ninguno de los hosteleros consultados incrementaron los precios en el último trimestre del año (tabla nº5).

En esta coyuntura, los sectores que tienen mayores porcentajes asociados a la opción precios "más bajos" son los sectores campings (57,1%) y hoteles (50,6%) (tabla nº6).

TABLA Nº5					
Los precios durante el último trimestre					
	Oct.-Dic.11	Jul.-Sep.11	Abr.-Jun.11	Ene.-Mar.11	Oct.-Dic.10
<b>Más altos</b>	0,0%	10,3%	1,0%	13,6%	0,0%
<b>Iguals</b>	78,1%	81,2%	95,1%	73,4%	81,4%
<b>Más bajos</b>	21,9%	8,5%	3,9%	13,0%	18,6%

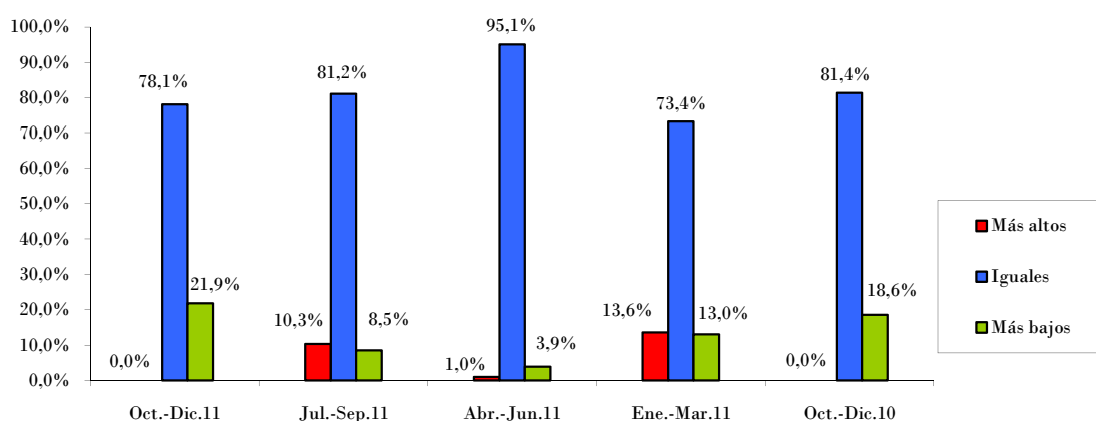
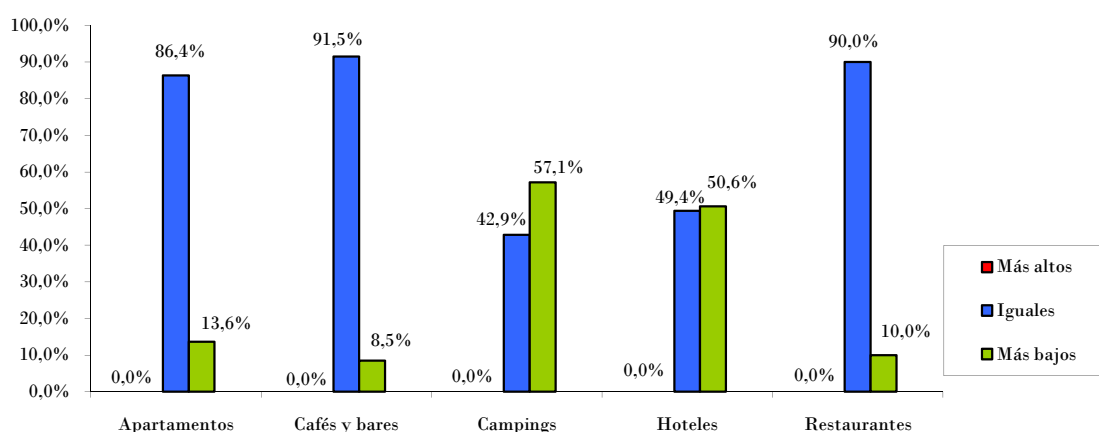


TABLA Nº6					
Los precios durante el último trimestre por sectores					
	Apartamentos	Cafés y bares	Campings	Hoteles	Restaurantes
<b>Más altos</b>	0,0%	0,0%	0,0%	0,0%	0,0%
<b>Iguals</b>	86,4%	91,5%	42,9%	49,4%	90,0%
<b>Más bajos</b>	13,6%	8,5%	57,1%	50,6%	10,0%



## 2.b Precios previstos para el próximo trimestre

Las previsiones que los hosteleros realizan sobre la evolución de los precios para el primer trimestre de 2012 son de mantenimiento para la totalidad de los empresarios que han participado en esta encuesta. Esta opinión muestra un comportamiento relativo a los precios más conservador en comparación con la opinión manifestada hace un año (tabla n°7).

En todos los sectores la respuesta total está asociada a la opción mantenimiento de precios, el 100% de los empresarios consultados en cada uno de los sectores considerados (tabla n°8).

TABLA N°7					
Los precios para el próximo trimestre					
	Ene.-Mar.12	Oct.-Dic.11	Jul.-Sep.11	Abr.-Jun.11	Ene.-Mar.11
Se incrementarán	0,0%	0,3%	23,0%	10,5%	12,5%
Serán iguales	100,0%	90,0%	76,5%	89,5%	85,9%
Serán inferiores	0,0%	9,7%	0,5%	0,0%	1,6%

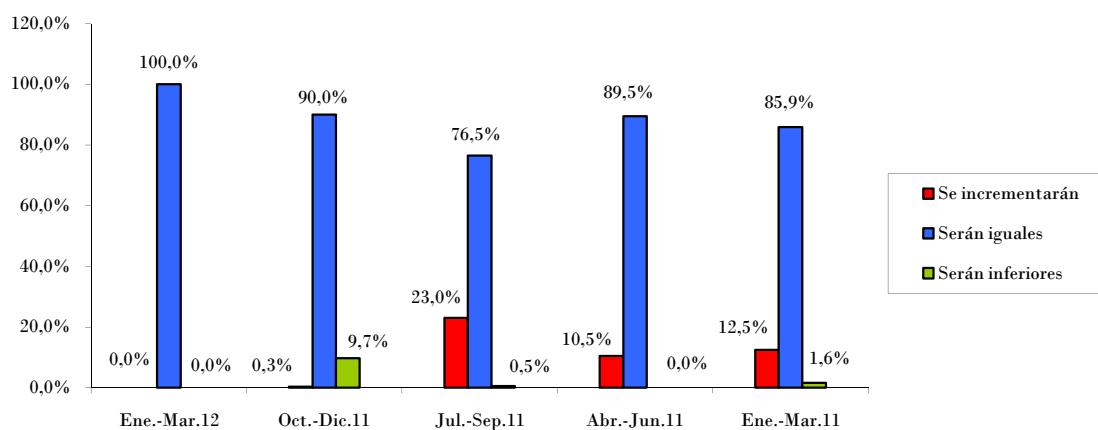
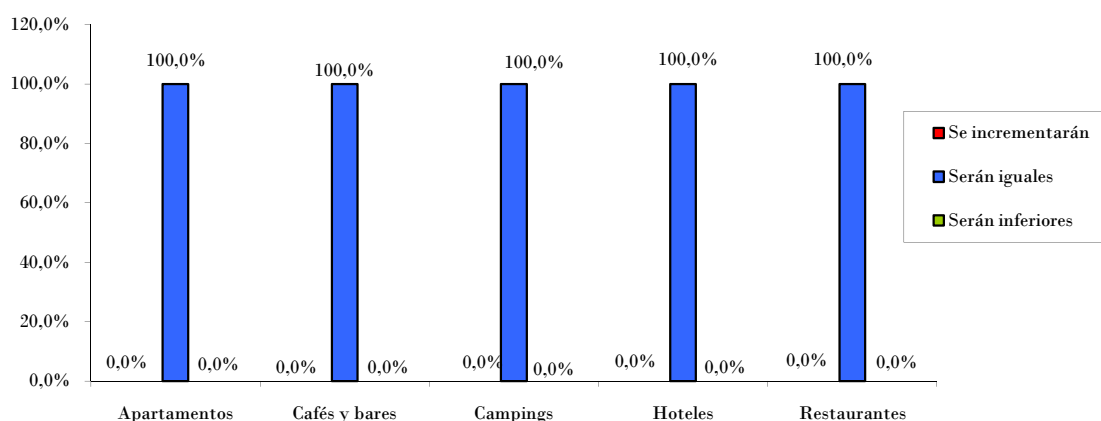


TABLA N°8					
Los precios para el próximo trimestre por sectores					
	Apartamentos	Cafés y bares	Campings	Hoteles	Restaurantes
Se incrementarán	0,0%	0,0%	0,0%	0,0%	0,0%
Serán iguales	100,0%	100,0%	100,0%	100,0%	100,0%
Serán inferiores	0,0%	0,0%	0,0%	0,0%	0,0%



### 3) EMPLEO

#### 3.a Nivel de empleo en el último trimestre

Durante el cuarto trimestre del año 2011 el nivel de empleo se mantuvo estable en el 58,5% de los establecimientos hosteleros consultados mientras que se redujo en el 41,1%. Solamente el 0,3% incrementó la plantilla entre octubre y diciembre de 2011 (tabla n°9).

El sector que realizó mayores ajustes en sus plantillas durante el cuarto trimestre de 2011 fue apartamentos, con un porcentaje de respuesta asociado de 90,9% (tabla n°10).

TABLA N°9					
Nivel de empleo en el último trimestre					
	Oct.-Dic.11	Oct.-Dic.10	Oct.-Dic.09	Oct.-Dic.08	Oct.-Dic.07
<b>Superior</b>	0,3%	0,0%	0,6%	0,3%	2,1%
<b>Igual</b>	58,5%	58,7%	82,7%	85,6%	72,7%
<b>Inferior</b>	41,1%	41,3%	16,7%	14,1%	25,1%

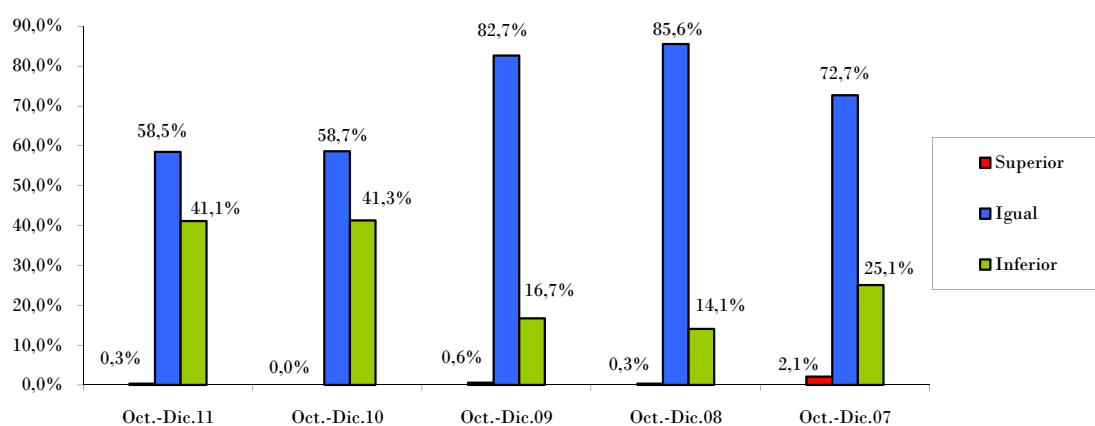
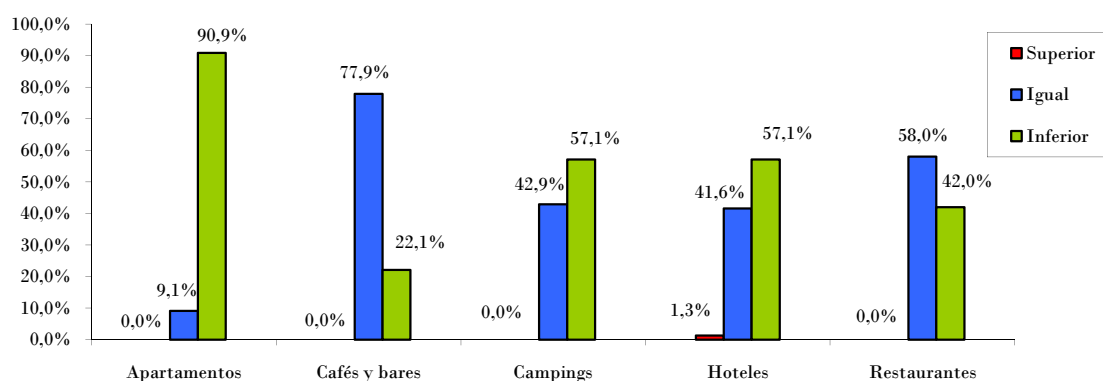


TABLA N°10					
Nivel de empleo en el último trimestre por sectores					
	Apartamentos	Cafés y bares	Campings	Hoteles	Restaurantes
<b>Superior</b>	0,0%	0,0%	0,0%	1,3%	0,0%
<b>Igual</b>	9,1%	77,9%	42,9%	41,6%	58,0%
<b>Inferior</b>	90,9%	22,1%	57,1%	57,1%	42,0%



### 3.b Nivel de empleo previsto para el próximo trimestre

La previsión de empleo que realizan los hosteleros entrevistados para el primer trimestre de 2012 se caracteriza por la estabilidad de las plantillas seguido de la opción reducción de plantilla. La mayoría de los encuestados (99,3%) mantendrá estable el empleo y el resto, 0,7% ajustará su plantilla (tabla nº11).

El único sector que realizará ajustes en su plantilla es apartamentos (9,1%). En el resto de sectores la totalidad de encuestados se inclinan por mantener la plantilla entre enero y marzo de 2012 (tabla nº12).

TABLA N°11					
Nivel de empleo previsto para el próximo trimestre					
	Ene.-Mar.12	Ene.-Mar.11	Ene.-Mar.10	Ene.-Mar.09	Ene.-Mar.08
<b>Superior</b>	0,0%	0,3%	0,9%	1,0%	3,8%
<b>Igual</b>	99,3%	97,2%	91,6%	89,8%	75,1%
<b>Inferior</b>	0,7%	2,5%	7,4%	9,2%	21,1%

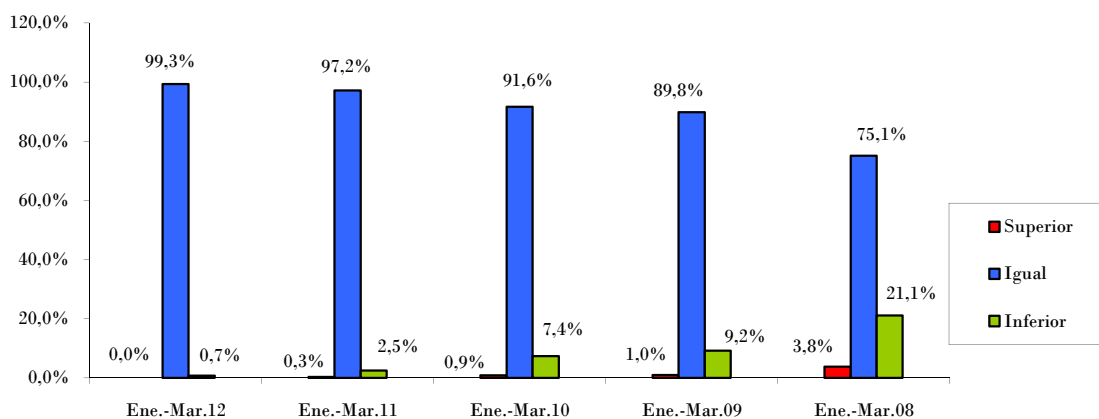
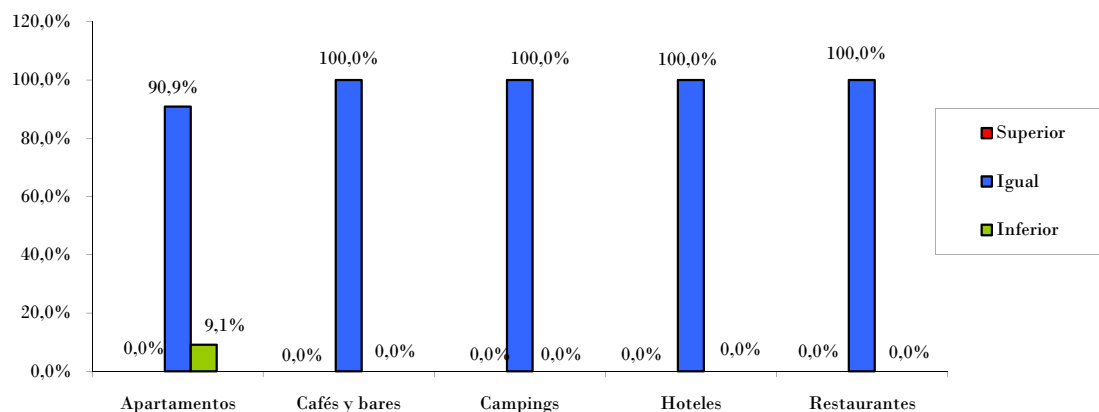


TABLA N°12					
Nivel de empleo previsto para el próximo trimestre por sectores					
	Apartamentos	Cafés y bares	Campings	Hoteles	Restaurantes
<b>Superior</b>	0,0%	0,0%	0,0%	0,0%	0,0%
<b>Igual</b>	90,9%	100,0%	100,0%	100,0%	100,0%
<b>Inferior</b>	9,1%	0,0%	0,0%	0,0%	0,0%



#### 4) RESUMEN y CONCLUSIONES

El sector hostelero cierra uno de los peores años desde 2007

El 87,4% de los empresarios hosteleros que han participado en esta encuesta manifestaron que durante el último trimestre del año la facturación fue inferior, el 12,3% indicó que se mantuvo en este periodo y solamente el 0,4% observó una facturación superior. Estos resultados indican que la facturación en el sector no se recupera. El año que ya ha finalizado ha sido un buen año en términos turísticos en el conjunto del país, con un incremento en el número de pernoctaciones del 6,4% mientras que en la región se redujo un 4,4%. Esta mejora en la nación se debe a la mayor afluencia de de turistas extranjeros. Las revueltas de los países árabes beneficiaron el sector turístico español. Cantabria es destino fundamentalmente de turistas nacionales, y lo prolongado de la crisis económica no ha afectado al número de visitantes a nuestra región, pero sí a las pernoctaciones reflejándose este hecho en la facturación como han manifestado los hosteleros que han participado en esta encuesta.

Las previsiones de cara al primer trimestre del año siguen la tendencia observada a lo largo de 2011, la mayoría los hosteleros se inclinan por la opción facturación inferior entre enero y marzo de 2012.

En cuanto al comportamiento de los precios, durante el cuarto trimestre del año se mantuvieron estables en el 78,1% de los establecimientos consultados mientras que el resto, 21,9% los redujo. Respecto a su evolución en el primer trimestre de 2012, la totalidad de empresarios participantes en esta encuesta los mantendrán estables.

El empleo entre octubre y diciembre de 2011 se mantuvo estable en el 58,5% de los establecimientos consultados mientras que en el 41,1% restante se redujo. Las expectativas de esta variable para el primer trimestre de 2012 es de estabilidad, el 99,3% de los empresarios consultados así lo creen, el 0,7% aún realizará ajustes en su plantilla.

FICHA TÉCNICA: Analizadas 290 empresas con al menos un trabajador del sector hostelero distribuidas por Cantabria. El margen de error máximo para un nivel de confianza del 95% es de +/-5,4%.

Con el patrocinio de:

