

# Informe de Coyuntura Comercial Minorista de Cantabria

(Informe nº65 - Primer Trimestre 2010)

Los datos que a continuación se exponen, corresponden a la encuesta de coyuntura comercial relativa al primer trimestre de 2010. El número total de comerciantes entrevistados ha sido 478, que representan al comercio minorista de Cantabria. La obtención de esta muestra representativa se ha realizado con un criterio de afijación proporcional a las actividades comerciales: alimentación (137 comercios), equipamiento del hogar (77 comercios), equipamiento personal (121comercios), ocio (66 comercios), motor-transporte (11 comercios) y diversos (66 comercios) y a la localización territorial de las mismas. Ambas distribuciones se han establecido de acuerdo con la información contenida en el Sistema de Información Geográfica de esta Cámara de Comercio.

## **OBJETO DE LA ENCUESTA**

La información que se obtiene con la encuesta se refiere a la situación actual y a las previsiones de variación para los próximos tres meses de los siguientes aspectos: ventas, precios de venta al público, empleo y expectativas generales de negocio.

## **CONTENIDO**

- 1) SITUACIÓN EN FUNCIÓN DEL NIVEL DE VENTAS**
  - 1.a Volumen de ventas en el último trimestre
  - 1.b Tendencia prevista en las ventas para el próximo trimestre
- 2) PRECIOS DE VENTA AL PÚBLICO**
  - 2.a Precios de venta al público en el último trimestre
  - 2.b Evolución prevista de los precios de venta al público para el próximo trimestre
- 3) PREVISIÓN DE EMPLEO PARA EL PRÓXIMO TRIMESTRE**
- 4) EXPECTATIVAS DEL COMERCIO MINORISTA**
- 5) RESUMEN**

## 1) SITUACIÓN EN FUNCIÓN DEL NIVEL DE VENTAS

### 1.a- Volumen de ventas en el último trimestre

Durante el primer trimestre del año se ha mantenido la tendencia observada en el trimestre anterior al reducirse el porcentaje de comerciantes encuestados que vieron aumentar sus ventas en este periodo. El 7,8% de los encuestados han aumentado su volumen de ventas en comparación al trimestre anterior mientras que el 54,0% lo han reducido. Es mayoritario el porcentaje de empresarios que han visto reducir sus ventas, pero es inferior al observado hace un año.

Todos los sectores salvo motor-transporte presentan peor evolución ya que el mayor porcentaje de respuestas está asociado a la opción "bajo". En motor-transporte el porcentaje asociado a ventas altas duplica el asociado a ventas bajas, es el sector que presenta un mejor comportamiento (tabla n°2).

TABLA N° 1					
Volumen de Ventas (Ene.-Mar.10)					
	Ene.-Mar.10	Oct.-Dic.09	Jul.-Sep.09	Abr.-Jun.09	Ene.-Mar.09
<b>Alto</b>	7,8%	11,4%	21,7%	16,8%	3,4%
<b>Normal</b>	38,1%	30,2%	39,0%	28,9%	26,7%
<b>Bajo</b>	54,0%	58,4%	39,3%	54,3%	69,8%

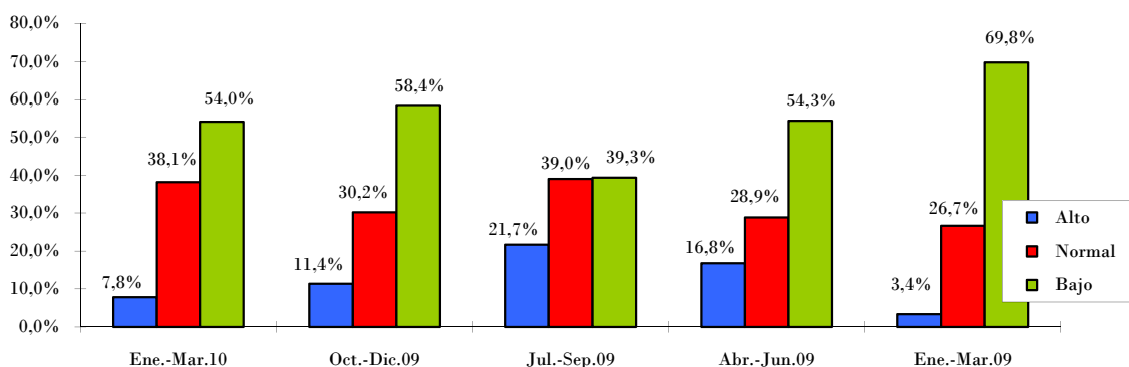
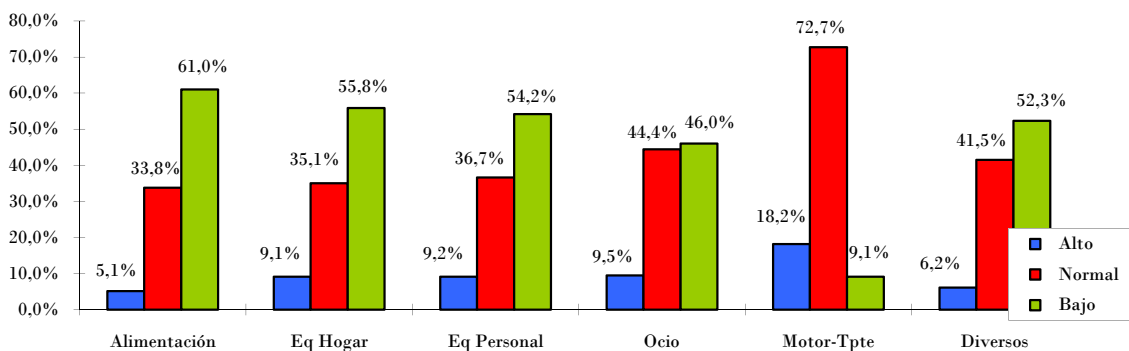


TABLA N° 2						
Volumen de Ventas por Sectores (Ene.-Mar.10)						
	Alimentación	Eq Hogar	Eq Personal	Ocio	Motor-Tpte	Diversos
<b>Alto</b>	5,1%	9,1%	9,2%	9,5%	18,2%	6,2%
<b>Normal</b>	33,8%	35,1%	36,7%	44,4%	72,7%	41,5%
<b>Bajo</b>	61,0%	55,8%	54,2%	46,0%	9,1%	52,3%



### 1.b- Tendencia prevista en las ventas para el próximo trimestre

Los comerciantes se muestran prudentes respecto a la previsión de ventas en el segundo trimestre del año. El 16,5% de los comerciantes consultados espera "aumentar" sus ventas, el mismo porcentaje que cree que van a "disminuir", el resto opina que se "mantendrán". El consumo privado no muestra señales de reactivación dado el elevado nivel de desempleo lo que provoca cautela sobre la recuperación de las ventas del sector (tabla n°3).

Los sectores con mejores expectativas, ya que el porcentaje aumento supera al de disminución son motor y transporte, equipamiento personal y diversos (tabla n°4).

TABLA N° 3					
Tendencia prevista en las ventas (Abr.-Jun.10)					
	Abr.-Jun.10	Abr.-Jun.09	Abr.-Jun.08	Abr.-Jun.07	Abr.-Jun.06
<b>Aumentar</b>	16,5%	18,4%	34,5%	64,5%	16,4%
<b>Mantenerse</b>	66,9%	63,7%	39,4%	33,1%	70,4%
<b>Disminuir</b>	16,5%	17,9%	26,1%	2,4%	13,1%

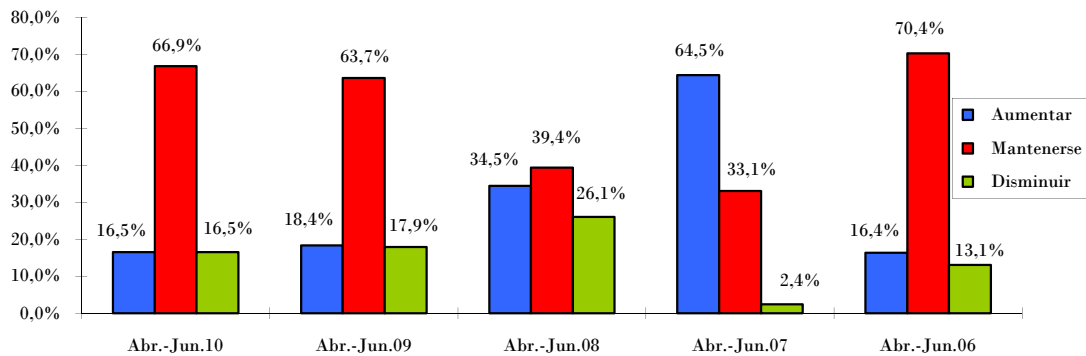
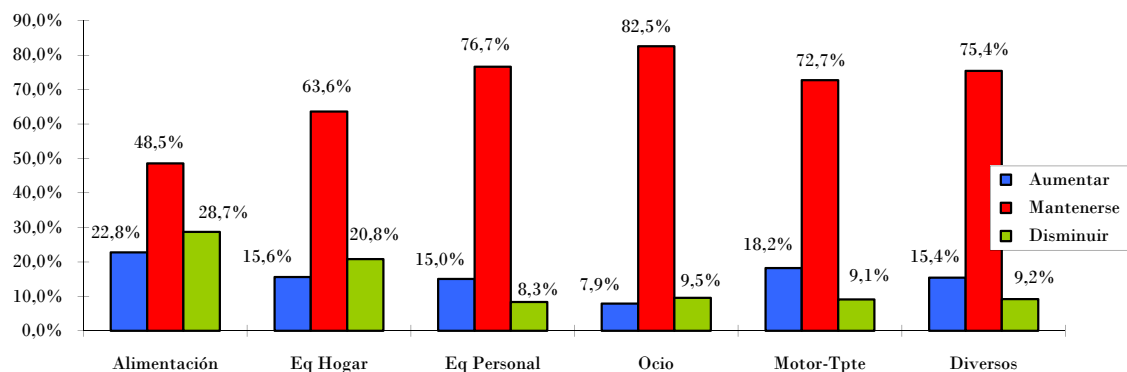


TABLA N° 4						
Tendencia prevista en las ventas por sectores (Abr.-Jun.10)						
	Alimentación	Eq Hogar	Eq Personal	Ocio	Motor-Tpte	Diversos
<b>Aumentar</b>	22,8%	15,6%	15,0%	7,9%	18,2%	15,4%
<b>Mantenerse</b>	48,5%	63,6%	76,7%	82,5%	72,7%	75,4%
<b>Disminuir</b>	28,7%	20,8%	8,3%	9,5%	9,1%	9,2%



## 2) PRECIOS DE VENTA AL PÚBLICO

### 2.a- Precios de venta al público en el último trimestre

Durante el primer trimestre del año los comerciantes mayoritariamente han mantenido estables los precios (61,7%), la segunda opción con mayor porcentaje de respuesta ha sido precios menores, 36,2%. Los comerciantes que han reducido sus precios son más que los que los han aumentado, tendencia que se observa desde hace un año en un intento para incentivar el consumo (tabla n°5).

Todos los sectores mantienen sus precios estables excepto alimentación y motor-transporte donde el mayor porcentaje de respuesta está asociado a la opción precios menores, 56,6% y 55,6% respectivamente (tabla n°6).

TABLA N° 5					
Precios de venta al público (Ene.-Mar.10)					
	Ene.-Mar.10	Oct.-Dic.09	Jul.-Sep.09	Abr.-Jun.09	Ene.-Mar.09
<b>Mayores</b>	2,1%	0,6%	2,7%	4,1%	6,3%
<b>Estables</b>	61,7%	62,1%	69,0%	70,3%	59,4%
<b>Menores</b>	36,2%	37,2%	28,3%	25,6%	34,3%

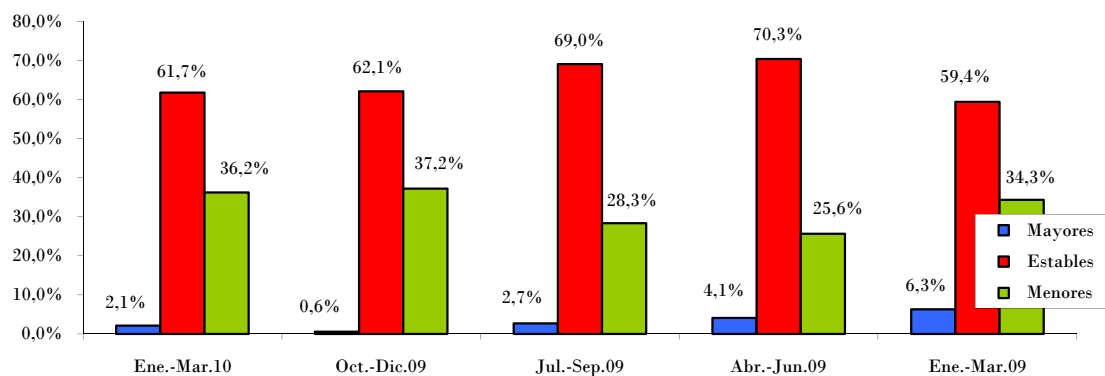
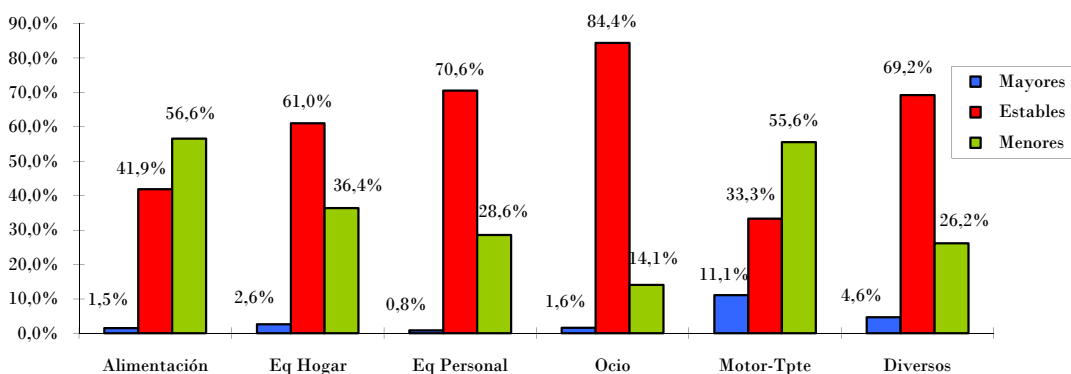


TABLA N° 6						
Precios de venta al público por sectores (Ene.-Mar.10)						
	Alimentación	Eq Hogar	Eq Personal	Ocio	Motor-Tpte	Diversos
<b>Mayores</b>	1,5%	2,6%	0,8%	1,6%	11,1%	4,6%
<b>Estables</b>	41,9%	61,0%	70,6%	84,4%	33,3%	69,2%
<b>Menores</b>	56,6%	36,4%	28,6%	14,1%	55,6%	26,2%



## 2.b- Precios de venta al público para el próximo trimestre

Respecto a las perspectivas de evolución de precios para el segundo trimestre del año se caracterizan nuevamente por la estabilidad ya observada en el último año con un porcentaje de respuesta del 80,9%, si bien el porcentaje de empresarios que esperan aumentar los precios es el 18,5%, el mayor porcentaje observado en el último año. Solamente el 0,6% de los empresarios reducirá los precios (tabla nº7).

Todos los sectores aumentarán sus precios. Los sectores con mayor porcentaje asociado a la opción aumento son alimentación (42,6%), equipamiento del hogar (10,4%) y diversos (9,4%) (tabla nº8).

TABLA Nº 7					
Evolución de los precios de venta al público (Abr.-Jun.10)					
	Abr.-Jun.10	Ene.-Mar.10	Oct.-Dic.09	Jul.-Sep.09	Abr.-Jun.09
<b>Aumentar</b>	18,5%	5,5%	1,5%	3,2%	5,8%
<b>Mantenerse</b>	80,9%	89,3%	92,9%	71,6%	87,3%
<b>Disminuir</b>	0,6%	5,2%	5,6%	25,2%	6,9%

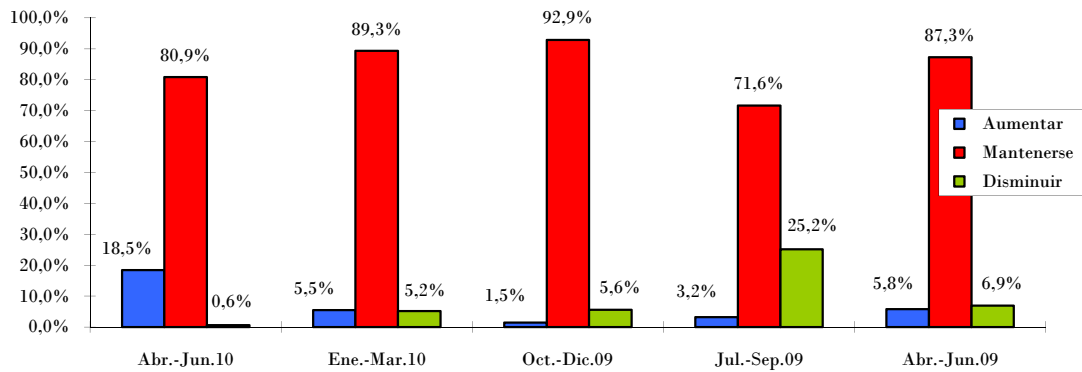
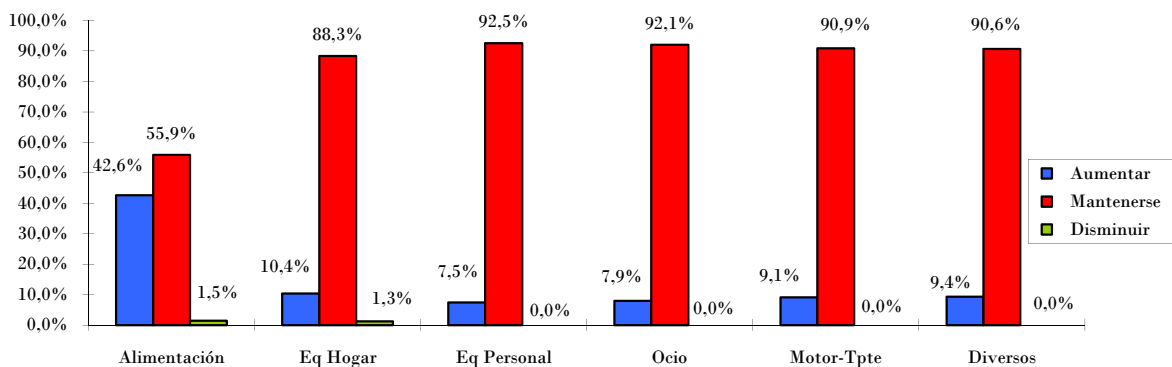


TABLA Nº 8						
Evolución de los precios de venta al público por sectores (Abr.-Jun.10)						
	Alimentación	Eq Hogar	Eq Personal	Ocio	Motor-Tpte	Diversos
<b>Aumentar</b>	42,6%	10,4%	7,5%	7,9%	9,1%	9,4%
<b>Mantenerse</b>	55,9%	88,3%	92,5%	92,1%	90,9%	90,6%
<b>Disminuir</b>	1,5%	1,3%	0,0%	0,0%	0,0%	0,0%



### 3) PREVISIÓN DE EMPLEO PARA EL PRÓXIMO TRIMESTRE

El 96% de los empresarios consultados mantendrán sus plantillas estables durante el segundo trimestre del año. El 3% de los comerciantes que han participado en esta encuesta reducirán sus plantillas, porcentaje superior al porcentaje que cree que las aumentarán (1,1%). Se mantiene la tendencia observada en el último año de no creación de empleo (tabla n°9).

Por sectores de actividad, el único sector que prevé aumentar plantilla en términos de saldo (diferencia porcentaje aumento y porcentaje disminución) es equipamiento personal, en el resto de sectores el porcentaje asociado a reducir empleo supera al de aumento (tabla n°10).

TABLA N° 9					
Previsión de empleo (Abr.-Jun.10)					
	Abr.-Jun.10	Abr.-Jun.09	Abr.-Jun.08	Abr.-Jun.07	Abr.-Jun.06
<b>Aumentar</b>	1,1%	3,4%	30,5%	3,2%	9,9%
<b>Mantenerse</b>	96,0%	90,2%	44,8%	96,8%	86,9%
<b>Disminuir</b>	3,0%	6,3%	24,6%	0,0%	3,3%

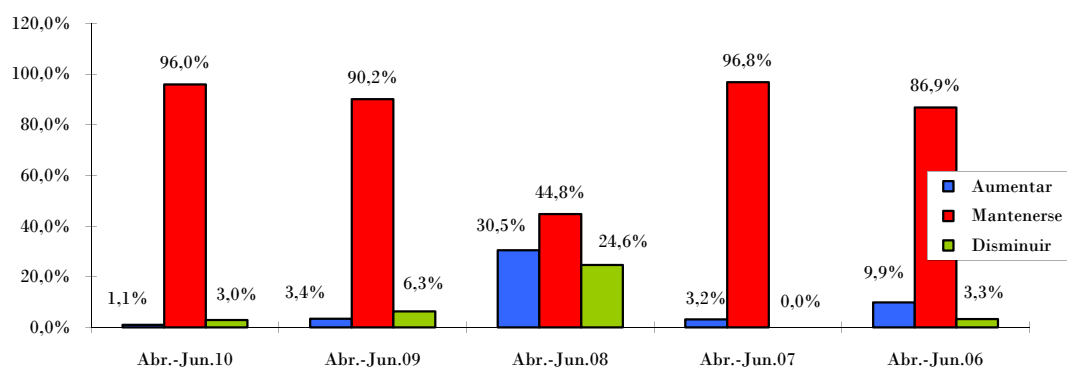
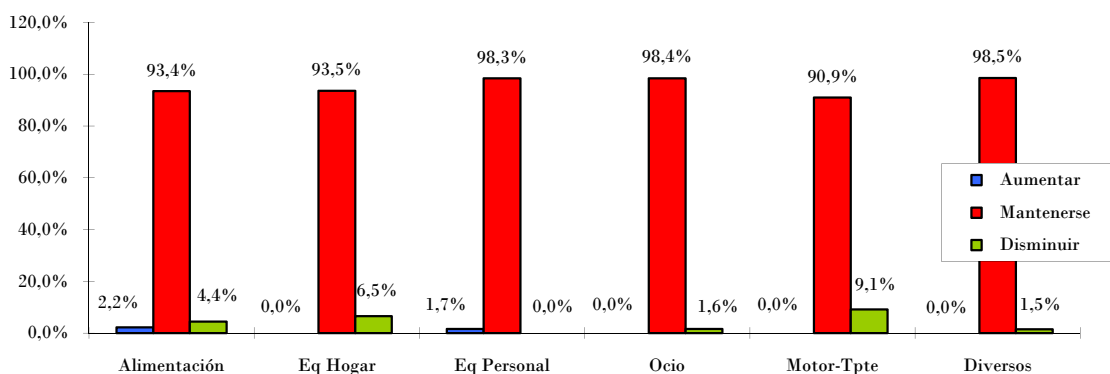


TABLA N° 10						
Previsión de empleo por sectores (Abr.-Jun.10)						
	Alimentación	Eq Hogar	Eq Personal	Ocio	Motor-Tpte	Diversos
<b>Aumentar</b>	2,2%	0,0%	1,7%	0,0%	0,0%	0,0%
<b>Mantenerse</b>	93,4%	93,5%	98,3%	98,4%	90,9%	98,5%
<b>Disminuir</b>	4,4%	6,5%	0,0%	1,6%	9,1%	1,5%



#### 4) EXPECTATIVAS DEL COMERCIO MINORISTA

Son mayoría los empresarios encuestados que esperan mantener su actividad durante el próximo trimestre (96,1%). El porcentaje de empresarios que traspasarán o cerrarán su empresa aumenta desde el 1,3% observado en la encuesta anterior al 2,6% de la actual, y el restante 1,3% cambiará su actividad. Ninguno de los comerciantes consultados realizará inversiones en su negocio entre abril y junio de este año. De nuevo la opción de mantenimiento de la actividad es la opción mayoritaria a la espera de la recuperación del consumo (tabla n°11).

Todos los sectores salvo motor-transporte tienen porcentaje no nulo de respuestas en la opción traspaso-cierre. El 3,6% de los comerciantes de alimentación consultados y el 1,5% de diversos esperan cambiar de actividad a lo largo del segundo trimestre de 2010 (tabla n°12).

TABLA N° 11					
Expectativas de su empresa a 3 meses vista (Abr.-Jun.10)					
	Abr.-Jun.10	Ene.-Mar.10	Oct.-Dic.09	Jul.-Sep.09	Abr.-Jun.09
<b>Mantenerse</b>	96,1%	98,1%	95,6%	94,6%	94,9%
<b>Invertir</b>	0,0%	0,0%	0,5%	0,0%	2,5%
<b>Cambio Activ.</b>	1,3%	0,6%	0,2%	0,0%	0,3%
<b>Trasp./Cierre</b>	2,6%	1,3%	3,6%	5,4%	2,3%

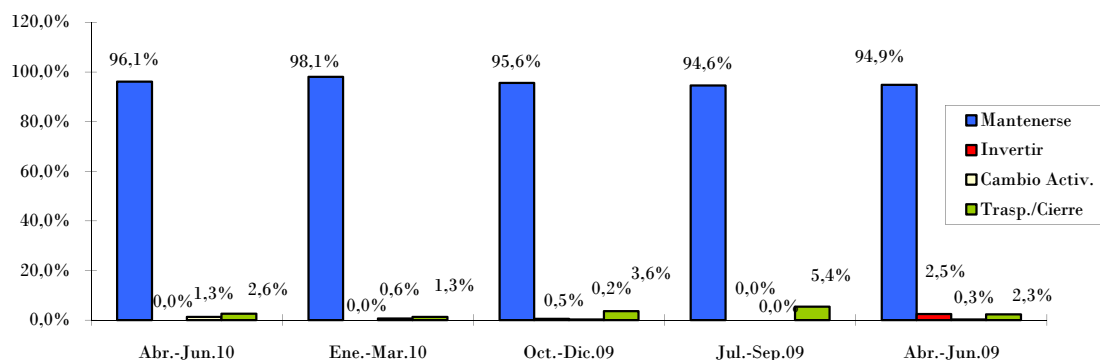
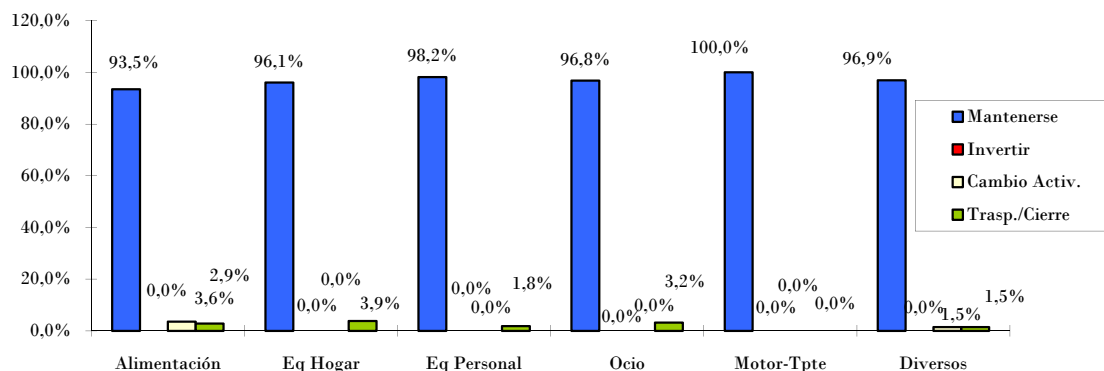


TABLA N° 12						
Expectativas de su empresa a 3 meses vista por sectores (Abr.-Jun.10)						
	Alimentación	Eq Hogar	Eq Personal	Ocio	Motor-Tpte	Diversos
<b>Mantenerse</b>	93,5%	96,1%	98,2%	96,8%	100,0%	96,9%
<b>Invertir</b>	0,0%	0,0%	0,0%	0,0%	0,0%	0,0%
<b>Cambio Activ.</b>	3,6%	0,0%	0,0%	0,0%	0,0%	1,5%
<b>Trasp./Cierre</b>	2,9%	3,9%	1,8%	3,2%	0,0%	1,5%



## 5) RESUMEN Y CONCLUSIONES

### **Persiste la atonía en el comercio de la región**

Los comerciantes no observan la recuperación del consumo recogida a través de sus ventas ya que durante el primer trimestre del año el porcentaje de empresarios que han visto aumentar sus ventas se ha reducido de nuevo. La opinión manifestada en esta encuesta mejora los resultados observados hace un año pero son peores en comparación con los trimestres intermedios. Únicamente en el sector motor-transporte el porcentaje de empresarios que aumentaron sus ventas superó al porcentaje de los que las redujeron.

Los precios de venta se han mantenido estables durante el tercer trimestre pero siguen siendo más los comerciantes que han reducido sus precios que los que los han aumentado, comportamiento que se observa desde hace un año como medida para estimular el consumo con resultados favorables en el sector motor-transporte.

En cuanto a las perspectivas de ventas en el segundo trimestre del año, los comerciantes se muestran prudentes, los que creen que sus ventas se van a reducir y los que creen que sus ventas aumentarán coinciden.

Respecto al comportamiento del empleo en el sector, éste se mantendrá mayoritariamente estable aunque el porcentaje de los que creen que reducirán sus plantillas supera en casi dos puntos al porcentaje de los que aumentarán sus plantillas.

Aunque la desconfianza parece instaurada por la debilidad del consumo y el elevado número de desempleados en la región, la mayoría de los empresarios encuestados espera mantener su negocio abierto durante el próximo trimestre pero un 2,6 % de los encuestados manifiestan su intención de traspasar o cerrar su negocio, porcentaje superior al manifestado en la encuesta anterior.

**FICHA TÉCNICA:** Analizadas 478 empresas con al menos un trabajador del sector comercio minorista

Con el patrocinio de:

