

Informe de Coyuntura de Hostelería de Cantabria

(Informe nº43 - Tercer Trimestre 2009)

Los datos que a continuación se exponen, corresponden a la encuesta de coyuntura de hostelería y reflejan las contestaciones obtenidas entre 349 empresarios del sector. En esta ocasión, son los resultados del tercer trimestre de 2009. La obtención de la muestra representativa se ha realizado de forma aleatoria y con un criterio de afijación proporcional a las actividades hosteleras. Se analizan los resultados obtenidos por subsectores de actividad: apartamentos (15 establecimientos), cafés-bares (143 est.), campings (31 est.), hoteles (101 est.) y restaurantes (59 est.).

OBJETO DE LA ENCUESTA

La información que se obtiene en la encuesta se refiere a los aspectos más significativos de la marcha de los negocios hosteleros de Cantabria: facturación, precios, y empleo, tanto en el trimestre concluido, como en relación a las previsiones para el inmediato siguiente.

CONTENIDO

1. FACTURACIÓN

- 1.a Facturación en el último trimestre.
- 1.b Facturación prevista para el próximo trimestre.

2. PRECIOS

- 2.a Precios durante el último trimestre.
- 2.b Precios previstos para el próximo trimestre.

3. EMPLEO

- 3.a Nivel de empleo en el último trimestre.
- 3.b Nivel de empleo previsto para el próximo trimestre.

4. RESUMEN

1) FACTURACIÓN

La facturación durante el tercer trimestre de 2009 en el sector presenta unos resultados mejores que los observados en el mismo periodo de 2008 y de 2007(fecha de inicio de la actual crisis económica). El 59,5% de los empresarios encuestados afirmó que su facturación fue más baja, este porcentaje es menor si lo comparamos con los resultados de los dos últimos años. Por su parte, el 6,9% de los encuestados afirmó que su facturación fue más "alta" (tabla n°1).

En todos los sectores de actividad el porcentaje de respuestas "baja" es superior al resto de porcentajes excepto en restaurantes donde el mayor porcentaje está asociado a la respuesta "normal" (tabla n°2).

TABLA N°1					
Facturación en el último trimestre					
	Jul.-Sep.09	Jul.-Sep.08	Jul.-Sep.07	Jul.-Sep.06	Jul.-Sep.05
Alta	6,9%	2,0%	6,7%	38,7%	47,3%
Normal	33,6%	34,5%	33,5%	45,7%	41,8%
Baja	59,5%	63,5%	59,8%	15,6%	11,0%

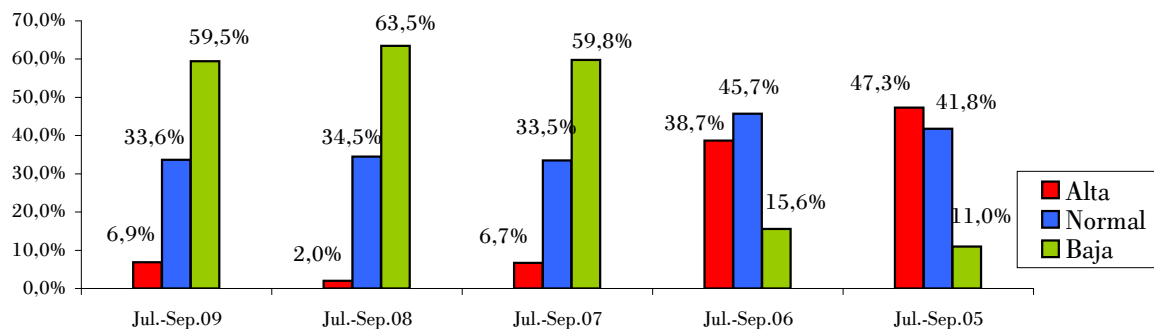
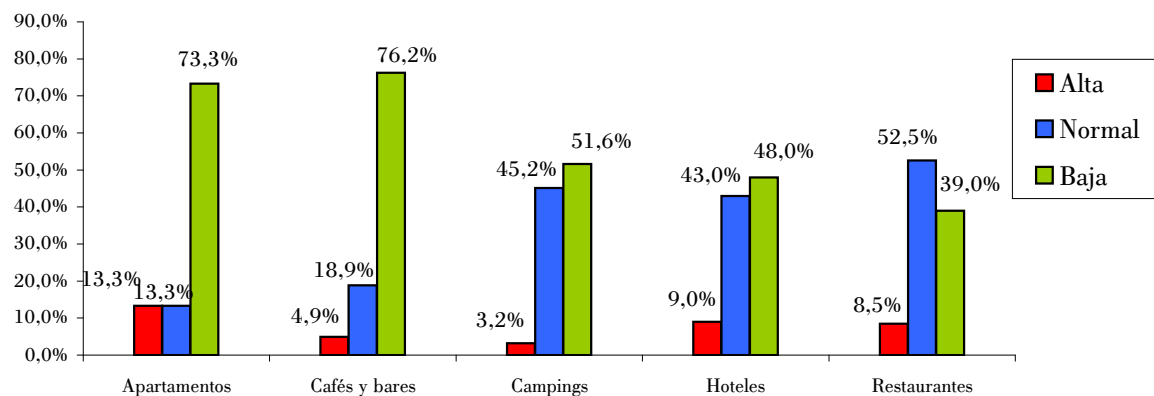


TABLA N°2					
Facturación en el último trimestre					
por sectores					
	Apartamentos	Cafés y bares	Campings	Hoteles	Restaurantes
Alta	13,3%	4,9%	3,2%	9,0%	8,5%
Normal	13,3%	18,9%	45,2%	43,0%	52,5%
Baja	73,3%	76,2%	51,6%	48,0%	39,0%



1.b. Facturación prevista para el próximo trimestre

Los empresarios hosteleros creen que su facturación durante el cuarto trimestre del año 2009 se verá reducida mayoritariamente consecuencia del fin de la campaña veraniega. El 70,1% de los encuestados consideran que la facturación "será inferior" durante el próximo trimestre, el 29,1% que "se mantendrá" y el minoritario 0,9% restante que "será mayor". Estos resultados suponen las peores perspectivas en el sector hostelero de los últimos cinco años (tabla nº3).

En todos los sectores el mayor porcentaje de respuesta está asociado a la opción "será inferior" con porcentajes superiores al 70%, salvo cafés y bares cuyo porcentaje es 58,7% (tabla nº4).

TABLA Nº 3					
Facturación prevista para el próximo trimestre					
	Oct.-Dic.09	Oct.-Dic.08	Oct.-Dic.07	Oct.-Dic.06	Oct.-Dic.05
Será mayor	0,9%	3,0%	6,1%	5,7%	16,9%
Se mantendrá	29,1%	31,9%	33,3%	50,0%	40,4%
Será inferior	70,1%	65,1%	60,6%	44,3%	42,7%

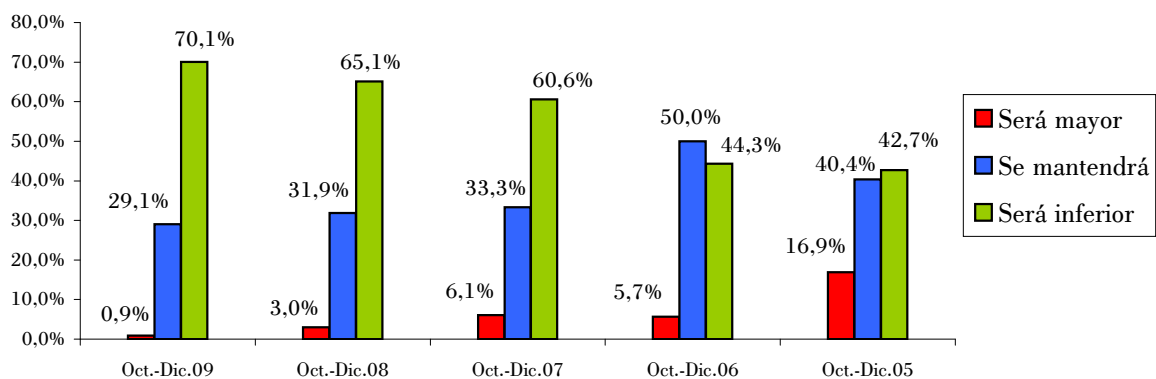
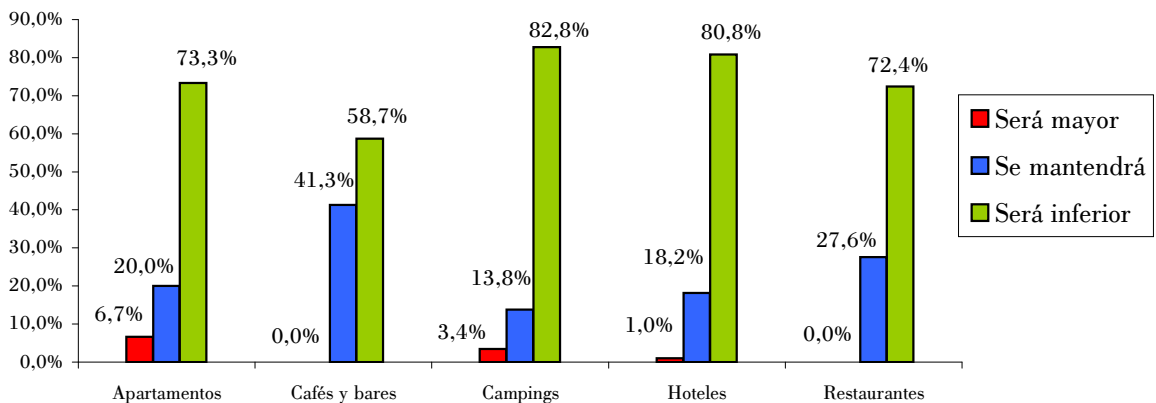


TABLA Nº4					
Facturación prevista para el próximo trimestre					
por sectores					
	Apartamentos	Cafés y bares	Campings	Hoteles	Restaurantes
Será mayor	6,7%	0,0%	3,4%	1,0%	0,0%
Se mantendrá	20,0%	41,3%	13,8%	18,2%	27,6%
Será inferior	73,3%	58,7%	82,8%	80,8%	72,4%



2) PRECIOS

2.a Precios durante el último trimestre

Los precios se han mostrado mayoritariamente estables pese a que el periodo de encuestación hace referencia a la "temporada alta" del sector. La segunda opción de respuesta es precios "más bajos" con un porcentaje superior al observado hace un año lo que indica el esfuerzo que los empresarios del sector están realizando desde principios de año con el fin de ser competitivos y hacer atractiva su actividad a los usuarios finales de sus servicios (tabla nº5).

En esta coyuntura, los sectores que tienen mayores porcentajes asociados a la opción precios "más bajos" son apartamentos (33,3%) y hoteles (22,2%) (tabla nº6).

TABLA N°5					
Los precios durante el último trimestre					
	Jul.-Sep.09	Abr.-Jun.09	Ene.-Mar.09	Oct.-Dic.08	Jul.-Sep.08
Más altos	9,5%	4,4%	7,2%	0,0%	15,1%
Iguals	78,4%	85,1%	80,9%	92,5%	83,5%
Más bajos	12,1%	10,6%	11,8%	7,5%	1,5%

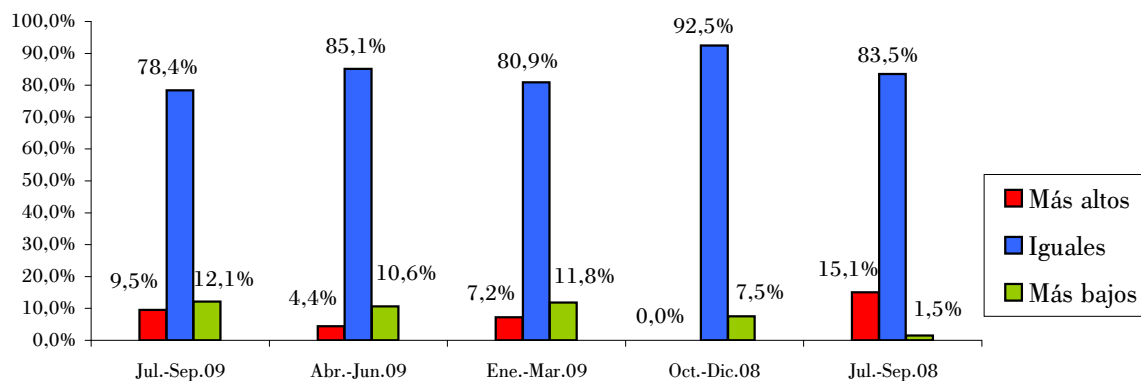
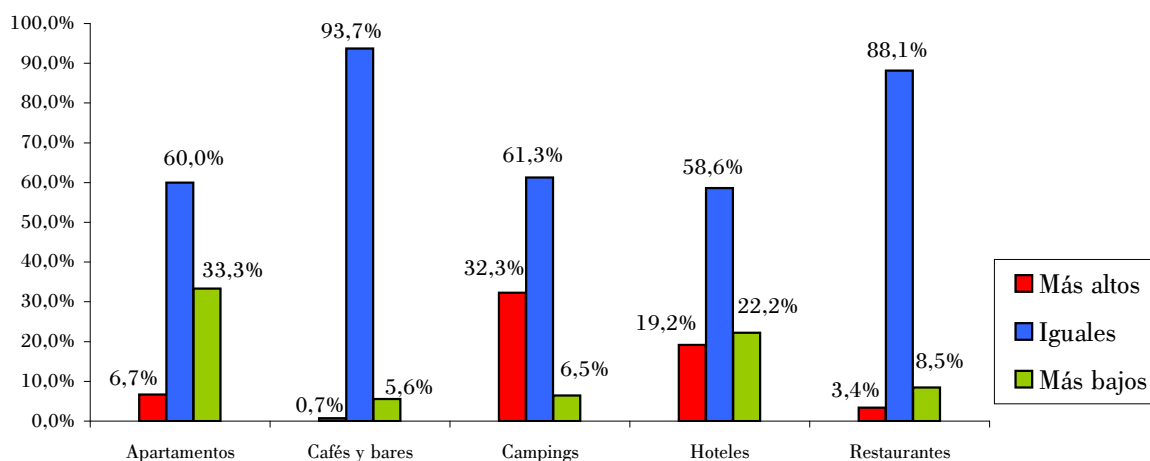


TABLA N°6					
Los precios durante el último trimestre por sectores					
	Apartamentos	Cafés y bares	Campings	Hoteles	Restaurantes
Más altos	6,7%	0,7%	32,3%	19,2%	3,4%
Iguals	60,0%	93,7%	61,3%	58,6%	88,1%
Más bajos	33,3%	5,6%	6,5%	22,2%	8,5%



2.b Precios previstos para el próximo trimestre

Las previsiones que los hosteleros realizan sobre la evolución de los precios para el último trimestre de 2009 son de mantenimiento para el 84,1% y de reducción de precios para el restante 15,9%. Estas opiniones muestran una moderación en la reducción de precios respecto a la opinión manifestada hace un año (tabla nº7).

En los sectores restaurantes, cafés y bares y hoteles, el mayor porcentaje de respuesta esta asociado a la opción mantenimiento de precios mientras que en los sectores apartamentos y campings la respuesta mayoritaria es reducción de precios (tabla nº8).

TABLA N°7					
Los precios para el próximo trimestre					
	Oct.-Dic.09	Jul.-Sep.09	Abr.-Jun.09	Ene.-Mar.09	Oct.-Dic.08
Se incrementarán	0,0%	6,1%	1,5%	11,2%	0,0%
Serán iguales	84,1%	86,2%	97,3%	86,8%	82,9%
Serán inferiores	15,9%	7,7%	1,2%	2,0%	17,1%

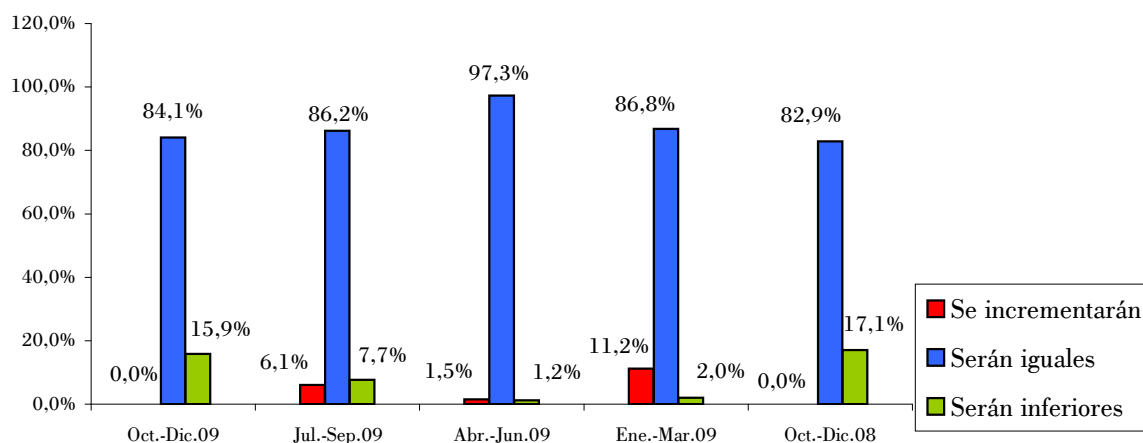
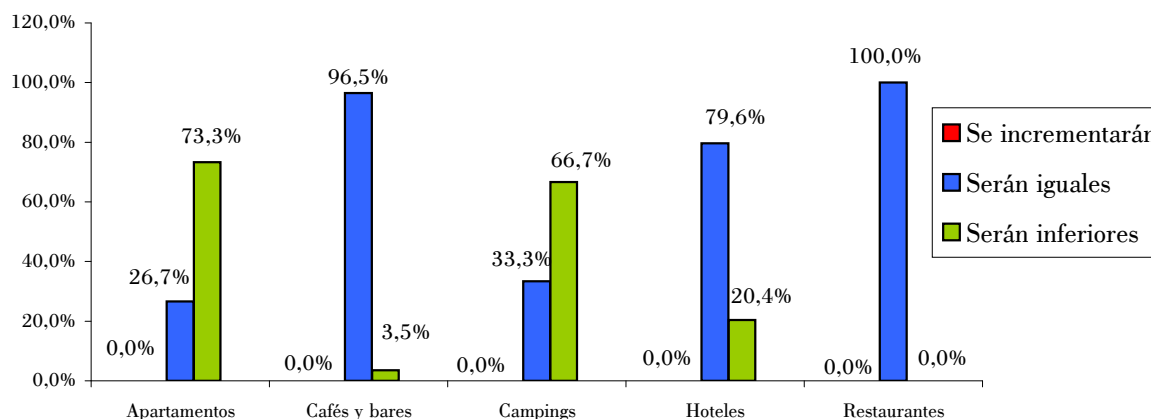


TABLA N°8					
Los precios para el próximo trimestre por sectores					
	Apartamentos	Cafés y bares	Campings	Hoteles	Restaurantes
Se incrementarán	0,0%	0,0%	0,0%	0,0%	0,0%
Serán iguales	26,7%	96,5%	33,3%	79,6%	100,0%
Serán inferiores	73,3%	3,5%	66,7%	20,4%	0,0%



3) EMPLEO

3.a Nivel de empleo en el último trimestre

Durante el tercer trimestre del año 2009 el nivel de empleo en el sector ha mostrado unos resultados ligeramente peores que los reflejados hace ahora un año pero mejores que los de hace dos años. Así el porcentaje asociado a empleo inferior es mayor que el observado en 2008 pero está muy por debajo de 40,6% tasa de respuesta observada en 2007 (tabla nº9).

En todos los sectores de actividad el porcentaje de respuesta asociado a empleo superior es mayor que el asociado a nivel inferior justificado por la temporada estival que conlleva un aumento de la contratación en el sector (tabla nº10).

TABLA N°9					
Nivel de empleo en el último trimestre					
	Jul.-Sep.09	Jul.-Sep.08	Jul.-Sep.07	Jul.-Sep.06	Jul.-Sep.05
Superior	22,8%	24,7%	22,2%	38,5%	37,0%
Igual	68,3%	72,8%	37,2%	51,3%	60,8%
Inferior	8,9%	2,5%	40,6%	10,2%	2,2%

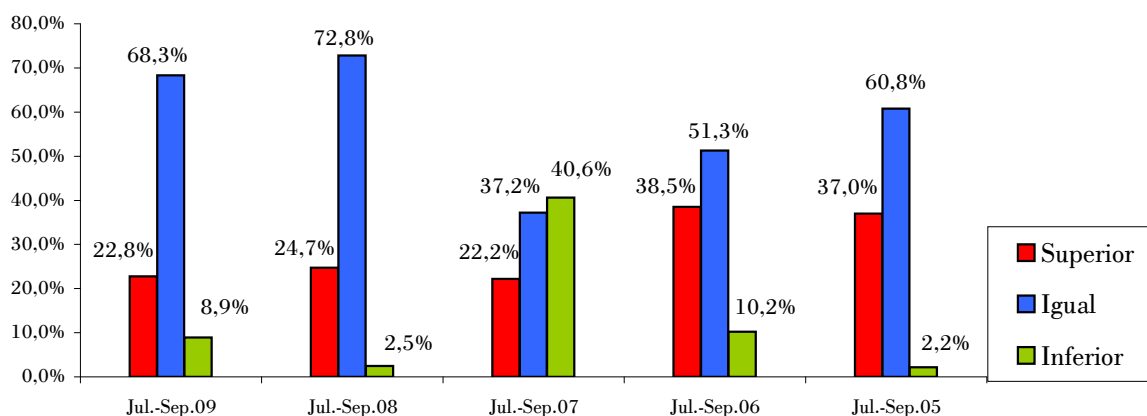
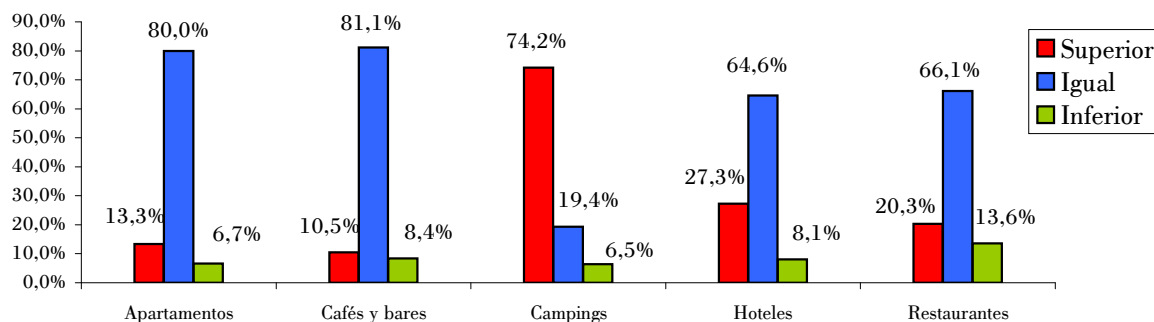


TABLA N°10					
Nivel de empleo en el último trimestre por sectores					
	Apartamentos	Cafés y bares	Campings	Hoteles	Restaurantes
Superior	13,3%	10,5%	74,2%	27,3%	20,3%
Igual	80,0%	81,1%	19,4%	64,6%	66,1%
Inferior	6,7%	8,4%	6,5%	8,1%	13,6%



3.b Nivel de empleo previsto para el próximo trimestre

La previsión de empleo que realizan los hosteleros entrevistados para el trimestre final del año no son optimistas, el 33,8% de los empresarios encuestados afirman que reducirán sus plantillas, el 65,9% las mantendrán estables y el 0,3% de los encuestados creen que las aumentarán (tabla nº11).

Los sectores que sufrirán una mayor reducción en sus plantillas serán campings y apartamentos (85,2% y 73,3% respectivamente). Por el contrario el 1,8% de los restaurantes que han participado en esta encuesta prevén aumentar su plantilla frente al 26,3% que cree que la reducirá (tabla nº12).

TABLA Nº11

Nivel de empleo previsto para el próximo trimestre

	Oct.-Dic.09	Oct.-Dic.08	Oct.-Dic.07	Oct.-Dic.06	Oct.-Dic.05
Superior	0,3%	0,3%	19,3%	0,0%	1,7%
Igual	65,9%	70,3%	35,8%	60,3%	59,3%
Inferior	33,8%	29,5%	44,9%	39,7%	39,0%

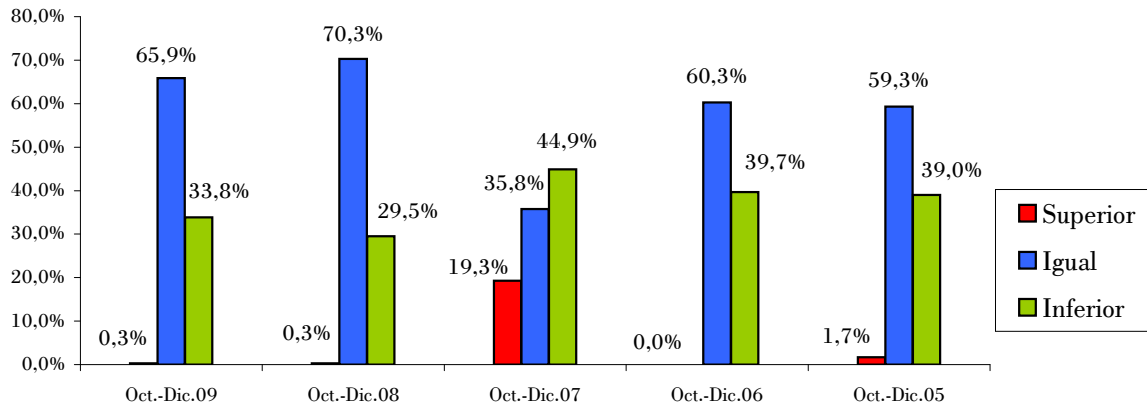
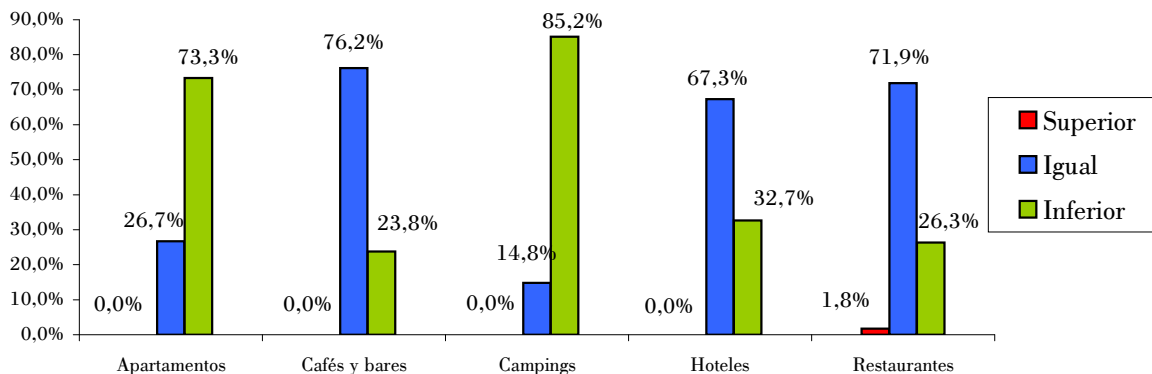


TABLA Nº12

Nivel de empleo previsto para el próximo trimestre por sectores

	Apartamentos	Cafés y bares	Campings	Hoteles	Restaurantes
Superior	0,0%	0,0%	0,0%	0,0%	1,8%
Igual	26,7%	76,2%	14,8%	67,3%	71,9%
Inferior	73,3%	23,8%	85,2%	32,7%	26,3%



4) RESUMEN y CONCLUSIONES

Mejora de resultados pero malas perspectivas

Durante el tercer trimestre del año los empresarios hosteleros que han observado una facturación mayor que en el mismo periodo del año 2008 y 2007 han aumentado en porcentaje. Pese al entorno negativo en el que se desenvuelve la economía los resultados han sido mejores que en el tercer trimestre del 2008 aunque, sin alcanzar las perspectivas manifestadas en la encuesta realizada durante el segundo trimestre de este año y teniendo en cuenta que siguen siendo más los empresarios que han visto reducir su facturación que los que la han visto aumentar.

Esta mejor facturación no se corresponde con un aumento generalizado de los precios de los servicios prestados, ya que fueron más los establecimientos que los redujeron que los que los aumentaron dentro del marco de estabilidad en el que se enmarca el comportamiento de esta variable.

El empleo en el sector aumentó consecuencia de la temporada estival sin alcanzar los resultados de los años previos al inicio de la crisis (julio 2007).

La opinión manifestada a través de este informe coincide con los indicadores mensuales oficiales (ICANE) del sector (pernoctaciones, personal empleado y cifra de negocio), así en julio y agosto de este año las pernoctaciones aumentaron con respecto a mismo periodo del año 2008, el empleo se mantuvo en niveles ligeramente inferiores a los de 2008 y la cifra de negocio sigue presentando tasas de variación interanual negativas.

En cuanto a las perspectivas de facturación y empleo para el último trimestre del año, éstas son las más pesimistas de los últimos cinco años.

FICHA TÉCNICA: Analizadas 349 empresas con al menos un trabajador del sector hostelero distribuidas por Cantabria. El margen de error máximo para un nivel de confianza del 95% es de +/-4,9%.

Con el patrocinio de:

